

広域消防発足 50 周年記念誌

# 消 防 年 報

令 和 5 年 度 版



南会津地方広域市町村圏組合消防本部

(令和 6 年 9 月刊行)

## 広域消防発足 50 周年記念 管理者あいさつ

南会津地方広域市町村圏組合  
管 理 者 星 學



南会津地方広域市町村圏組合消防本部・署は、昭和 49 年 4 月 1 日に、南会津郡内の田島町、下郷町、舘岩村、伊南村、檜枝岐村、南郷村、只見町の 3 町 4 村で組織する一部事務組合として発足し、50 周年を迎えました。

この間、平成の大合併により、田島町、舘岩村、伊南村、南郷村が合併し、南会津町となり組合の構成町村は、南会津町、下郷町、只見町、檜枝岐村の 3 町 1 村になりました。

この 50 年の節目の年にあたり、構成町村をはじめ、消防関係者の皆様そして地域住民の皆様から、これまでに賜りました御理解と御協力に対しまして、改めて深く感謝申し上げますとともに、地域の皆様の安全・安心を確保するため決意を新たにいたしましたところであります。

近年の社会情勢や天候の変化等により、災害の形態や様相は複雑多岐に渡っており、列島各地で発生する大震災や頻発する豪雨災害、新型感染症の流行など、これまでの防災のあり方を見直し、さらに強化する対応が求められています。

火災の予防と被害の軽減、救命率の向上という住民の負託に応えるため、人材の育成と施設整備の充実を図り、水槽付きポンプ自動車の配備や高度化する救急医療に対応できる救急救命士の養成、高規格救急自動車の導入などを積極的に進めてまいりました。さらに、令和元年には防災拠点としての機能を有する新たな本部庁舎が竣工し、翌年には多彩な訓練が可能な訓練塔が完成、令和 3 年からは消防出張所・分遣所庁舎整備事業により庁舎の建て替え、改修工事を進めております。

地域の皆様が安心して生活できるよう、迅速な出動態勢を構築し、皆様の期待に十分に答えられる消防防災体制の確立に向け、全力を傾注してまいりますので、皆様のより一層の御支援、御協力をお願い申し上げます、ごあいさつといたします。

## 発足 50 周年を祝して

南会津地方広域市町村圏組合議会  
議 長 星 浩 彦



このたび、南会津地方広域市町村圏組合消防本部・署が発足し 50 周年を迎えられたことに、組合議会を代表いたしまして心からお喜び申し上げます。

50 年の長きにわたり、地域住民の生命、身体及び財産を守るために、訓練に励み、有事の際は昼夜を問わず迅速に対応し、安全で安心な地域づくりに大きく寄与しておられることに対し、深く感謝を申し上げます。

この 50 年の間には、日々の消防活動に加え、東日本大震災や新潟福島豪雨災害、新型コロナウイルスの拡大など、数々の災害と困難を乗り越えながら多様化する災害に対応すべく、消防署所の整備、消防車両等の更新、資機材の充実など消防力の強化が図られてきていると実感しております。

しかし近年は、全国的に大地震や局地的豪雨等の大規模な自然災害が発生する頻度がさらに高まってきており、地域防災力の強化が求められています。

今後も消防に対する住民の期待は、益々高まってくるものと思われませんが、50 年の歳月の中で培われ、受け継がれてきた技術と経験、さらには郷土に対する愛着と誇りを胸に、地域住民の皆様の安全、安心を守る砦となるべく、なお一層の御尽力を賜りますようお願い申し上げます。

組合議会といたしましても、消防力の充実、消防施設・装備の充実強化を図り、安全で住みよい郷土づくりのため、積極的に協力して参りたいと考えております。

結びにあたり、関係各位に感謝申し上げますとともに、南会津地方広域市町村圏組合消防本部・署のさらなる発展と、皆様方の益々の御健勝と御活躍を御祈念申し上げます、お祝いの言葉といたします。

## 南会津広域消防本部発足 50 周年を向かえて

南会津地方広域市町村圏組合  
消防長 高橋 稔雄



昭和 49 年 4 月に 3 町 4 村により消防本部が開設され、本年で 50 年という節目の年を迎えました。職員定数 39 名で出発した南会津広域消防が、今日の姿にまで発展した半世紀にわたる歴史を振り返りますと、これまでの構成町村の各首長をはじめ、組合議会並びに消防団をはじめとする多くの消防関係者、地域の皆様の深い御理解と御協力に改めて深く感謝する次第でございます。また、歴代の消防長、さらには先輩諸氏のご尽力に思い至り、消防活動では幾千もの災害と果敢に戦い、圏域住民の安全を守ることに徹し、揺るぎない実績を積み重ねられてきたことに心から敬意を表するものであります。

「昭和」「平成」を経て、「令和」の新しい時代を迎え、現在の南会津広域消防は、1 本部 1 署 3 出張所 2 分遣所、消防職員定数 100 名体制にて南会津圏域住民が安心して暮らせる街づくりを目指し、鋭意努力しているところでございます。

これまでの消防の歴史において、東日本大震災をはじめ、多くの災害を経験した私たちは、これを後世に伝え、災害の歴史を無駄にしない新たな消防防災を築き上げ、未来に繋げる先を見据えた 消防施策に取り組んでいかなければなりません。

近年では、令和元年 12 月に発生した新型コロナウイルス感染症が世界規模で拡大し、長期にわたり猛威を振るいました。令和 5 年 5 月に感染法上の位置づけが 2 類から 5 類になりましたが、「感染症」は数年ごとに世界規模で発生していることから、今後とも継続した備えが必要であるとされています。

また、消防を取り巻く環境もめまぐるしい速さで変化しており、各種消防業務の多様化や高度化、救急需要の増加、災害の大規模化など、住民の皆様からの消防に対するニーズはますます増大しております。南会津広域消防では、各消防関係機関の皆様と連携し、「住民の生命、身体、財産を守る」という崇高な任務の一翼を担い、常に地域に寄り添う気持ちを忘れず、職員が一丸となって精進を重ね、より強固な消防防災・危機管理体制の構築、さらには消防行政の一層の効率化に向け、最善の努力を傾注してまいります。

結びに、今後とも関係各位のより一層の御支援と御協力をお願いいたしまして 50 周年記念誌発刊の御挨拶といたします。

# 50周年記念誌目次

構成町村の紹介	1
圏域の概要	2
消防の沿革	3～10
消防のあゆみ写真集	11～16
圏域図・消防業務相互応援協定	17
南会津地方広域市町村圏組合消防の組織	18
管内面積・人口・世帯数、消防署所所在地	19
消防職員・消防車両配置図	20
消防本部・署・出張所庁舎現況(本部・署・伊南出張所)	21～23
消防本部の事務分掌	24～25
消防署・出張所の事務分掌	26～27
活動写真集	28～34
歴代管理者	35
歴代議長	36
歴代副議長	37
歴代収入役・歴代会計管理者	38
歴代消防長・歴代消防署長	39
50年間における管内人口、世帯数・50年間における消防予算の推移	40
50年間における火災出場件数・50年間における救急出場件数	41
令和元年台風19号災害記録	42～43

# 構成町村の紹介



## 南会津町

○人口	13,507人
○世帯数	6,243世帯
○面積	886.47km <sup>2</sup>
○町の花	やまつつじ
○町の木	ぶな
○町の鳥	うぐいす

南会津町は、福島県の南西部に位置しています。平成18年3月20日に田島町・館岩村・伊南村・南郷村が合併して誕生しました。会津地方の中心、会津若松市まで約45キロメートルの位置にあり、東北地方の南の玄関口となる地域です。地形は、越後山系から連なる帝釈山（標高2,059.6メートル）を最高峰に、山に囲まれており本庁舎の標高は550メートルとなっています。河川は、荒海山を源とする阿賀川水系と伊南川水系の2つを有し、水系とその支流沿いに5本の国道が走り集落が点在しています。気候は、夏は朝夕しのぎやすく、冬は厳しい日本海型に属し、特に西部地区は特別豪雪地帯に指定されています。



## 下郷町

○人口	4,899人
○世帯数	2,124世帯
○面積	317.04km <sup>2</sup>
○町の花	ふじ
○町の木	しらかば
○町の鳥	うぐいす

下郷町は、福島県会津地方の南部に位置し、東は天栄村及び西郷村、西は昭和村及び南会津町、南は栃木県那須塩原市、北は会津若松市及び会津美里町とそれぞれ境界を接しています。周囲は那須山系などの山々に囲まれ、町のほぼ中央を南西から北東に阿賀川（大川）が貫流し、国指定天然記念物「塔のへつり」に代表される雄大な渓谷が形成されています。面積の約87%は森林に覆われる緑豊かな町です。本町の気候は、日本海側の影響を強く受け、夏は高温多湿で朝晩は涼しく、冬は降雪量が多い積雪寒冷地帯となっています。



## 只見町

○人口	3,754人
○世帯数	1,766世帯
○面積	747.56km <sup>2</sup>
○町の花	こぶし
○町の木	ぶな
○町の鳥	うぐいす

只見町は四方を緑の山々に囲まれ、福島県の西南にあり、西南部は新潟県に接しています。町の中央に流れる伊南川や只見川の清らかな流れと、面積の94%を占める豊かな森林資源に恵まれ、わが国屈指の豪雪地帯という厳しい自然環境から生まれる四季の美しい移り変わりが、緑と水の郷・只見の源となっています。また、戦後には只見川を利用した電源開発事業が大々的に取り組まれ、一大電源地帯として脚光を浴びるとい歴史を持ち、さらに古く江戸時代には南山御蔵入と呼ばれる幕府直轄の地に編入されました。現在の只見町は、伊北村と明和村との合併を経て、昭和34年の朝日村との合併により発足したものです。



## 檜枝岐村

○人口	487人
○世帯数	197世帯
○面積	390.46km <sup>2</sup>
○町の花	みずばしょう
○町の木	ひのき
○町の鳥	こまどり

檜枝岐村は福島県の西南端に位置し、東西24km南北34.5kmに及び、東は南会津町(旧館岩村)に、南東は帝釈山、黒岩山等の山岳を挟んで栃木県日光市(旧栗山村)に、南は尾瀬国立公園を挟んで群馬県片品村に、西は只見川を県境として新潟県魚沼市(旧湯之谷村)に、北は只見町及び南会津町(旧伊南村)に接しています。面積は390.46km<sup>2</sup>で、その約98%を林野が占めており、役場所在地の標高は939m、東北最高峰の燧ヶ岳や会津駒ヶ岳など2,000m級の山々に囲まれた山村です。平均気温は7.7℃と低く、平均降水量は1,600mmを超え、最深積雪量は例年200cm前後で多い年は300cmを超えることもある豪雪地帯です。

# 圏 域 の 概 要

## 1、圏域の構成

南会津町、下郷町、只見町、檜枝岐村

## 2、圏域の位置・環境

本圏域は、福島県の西南部に位置し、圏域中心部から首都東京まで約 200 km、県都福島市まで約 140 kmの地点にあり、南会津町(旧田島町、旧舘岩村、旧伊南村、旧南郷村が平成 18 年 3 月 20 日に合併)、下郷町、只見町、檜枝岐村の 3 町 1 ヶ村で構成され、面積は 2,341.53k m<sup>2</sup>(県全体の 16.99%)、人口は国勢調査(令和 2 年 10 月 1 日現在)で 24,263 人(県全体の 1.32%)となっています。

この地域は、古くは奥会津といわれ、歴史は古く、旧幕府時代は天領(徳川幕府直轄地)として統治され御蔵入と称されていました。江戸から政治・経済・文化の流れが盛んであったことから歴史的文化遺産が数多く継承されており、また、平成 19 年に指定された尾瀬国立公園をはじめ、越後三山只見国定公園等の豊かな山林・水資源を有する自然の宝庫でもあります。圏域の中心都市南会津町田島地域は、古くから会津西街道(現在の国道 121 号)の宿場町として発展してきました。

幹線交通網としては、国道 118 号が下郷町を、国道 121 号が南会津町田島地域と下郷町を、国道 252 号が、只見町を、国道 289 号が、只見町・南会津町南郷地域・南会津町田島地域・下郷町を、国道 352 号が、檜枝岐村・南会津町伊南地域・南会津町舘岩地域・南会津町田島地域を、国道 400 号が、南会津町田島地域・下郷町を、国道 401 号が、南会津町南郷地域、南会津町伊南地域、檜枝岐村をと、実に 7 本もの国道が圏域内を通っております。

また、本圏域には、2 つの第三セクターによる鉄道があり、栃木県新藤原駅から本県の会津高原尾瀬口駅まで運行の野岩鉄道(株)と会津高原尾瀬口駅から西若松駅まで運行の会津鉄道(株)があり、東京の東武浅草駅から会津田島駅までは、直通電特急リバティ会津が運行されており、自然とのふれあいによる観光面で期待されています。

一方、地勢は駒止峠、中山峠を境に東側(南会津町田島地域、下郷町)の阿賀野川水系の大川と西側(南会津町舘岩地域・伊南地域・南郷地域、只見町、檜枝岐村)の阿賀川水系の伊南川に生活圏が古くから分かれている農山村地帯で、気候は、夏は大陸型、冬は厳しい日本海型で山岳周辺では 2~4m を越す豪雪地帯でもあります

## 消防の沿革

### <昭和 47 年>

- 7 月 25 日 自治省が打ち出した広域市町村圏構想により南会津地方広域市町村圏組合(田島町、下郷町、只見町、南郷村、伊南村、館岩村、檜枝岐村の 3 町 4 ヲ村)が指定を受けた

### <昭和 48 年>

- 4 月 1 日 南会津地方広域市町村圏組合が発足

### <昭和 49 年>

- 4 月 1 日 消防本部発足、1 本部、1 消防署で消防業務を開始  
鉄筋コンクリート 3 階建、延面積 406 m<sup>2</sup>、車庫は田島町より借用、職員 39 名  
消防ポンプ自動車 1 台、救急車 3 台、指令車 1 台
- 5 月 1 日 日本損害保険協会から救急車 1 台が寄贈され本署に配置
- 7 月 1 日 職員 6 名採用し、実員 45 名となる
- 10 月 1 日 伊南出張所仮庁舎において開所する(村農林研修所の一部を借用)職員 15 名、消防ポンプ自動車 1 台、救急車 1 台  
只見出張所仮庁舎において開所する(黒谷公民館の一部を借用)職員 11 名、消防ポンプ自動車 1 台、救急車 1 台  
檜枝岐分遣所開所する(村役場の一部を借用)職員 2 名、救急車 1 台(救急業務のみ)
- 10 月 29 日 本署に携帯無線機(1W)2 台を配置
- 11 月 1 日 伊南及び只見出張所庁舎落成、新庁舎にて業務を開始する
- 12 月 24 日 本署に救急車 1 台を配置

### <昭和 50 年>

- 3 月 25 日 日本損害保険協会から救急車 1 台が寄贈され只見出張所に配置
- 9 月 1 日 職員定数 51 名となり 6 名を採用
- 9 月 11 日 福島県共済農業共同組合連合会から救急車 1 台が寄贈され本署に配置
- 9 月 19 日 本署に水槽付消防ポンプ自動車(2,000ℓ)1 台を配置
- 9 月 22 日 ホームタンク及び空ドラム缶等の燃焼実験を実施(共催:南会津危険物安全協会)
- 11 月 21 日 駒戸無線中継所開局、伊南及び只見出張所に携帯無線機(1W)を各 1 台配置
- 11 月 30 日 伊南及び只見出張所に待機宿舎を各 2 棟建築(1 棟 45.13 m<sup>2</sup>)

### <昭和 51 年>

- 4 月 1 日 職員の欠員補充のため 1 名を採用
- 11 月 26 日 伊南出張所に水槽付消防ポンプ車(2000ℓ)1 台を配置

### <昭和 52 年>

- 3 月 20 日 携帯無線機(1W)を 3 台購入し伊南、只見、檜枝岐に配置
- 4 月 2 日 本部指令車を更新配置
- 7 月 31 日 只見出張所車庫増築工事完了(35.4 m<sup>2</sup>)

### <昭和 53 年>

- 3 月 31 日 携帯無線機(1W)を 3 台購入し本署に 1 台、下郷出張所に 2 台配置
- 4 月 1 日 職員定数 62 名となり 12 名を採用
- 4 月 7 日 本署に連絡車 1 台を配置
- 10 月 1 日 下郷出張所庁舎落成し、開所する 職員 11 名、消防ポンプ自動車 1 台、救急車 1 台、待機宿舎 2 棟(1 棟 49.69 m<sup>2</sup>)



<昭和 54 年>

- 3 月 1 日 本署及び伊南出張所に携帯無線機(1W)各 1 台を配置  
職員の欠員補充のため、1 名を採用
- 11 月 1 日 檜枝岐消防団屯所新築移転により、檜枝岐分遣所借受入所
- 11 月 16 日 日本損害保険協会から救急車 1 台が寄贈され本署に配置

<昭和 55 年>

- 7 月 29 日 伊南出張所の連絡車を更新配置
- 9 月 8 日 伊南及び只見出張所の救急車を更新配置

<昭和 56 年>

- 8 月 10 日 下郷出張所及び檜枝岐分遣所の救急車を更新配置
- 9 月 4 日 下郷出張所に連絡車 1 台を配置
- 10 月 14 日 日本消防協会から救急車 1 台が寄贈され、本署に更新配置

<昭和 57 年>

- 4 月 1 日 館岩分遣所開所、(村役場の一部を借用)職員 4 名、救急車 1 台(救急業務のみ)
- 9 月 20 日 只見出張所に連絡車 1 台を配置
- 12 月 24 日 館岩分遣所に携帯無線機(1W)1 台を配置

<昭和 58 年>

- 3 月 29 日 福島県共済農業共同組合連合会から救急車 1 台が寄贈され本署に配置
- 5 月 28 日 本部指令車を更新配置
- 11 月 1 日 消防本部庁舎増築工事完了(車庫、会議室、訓練塔 302.5 m<sup>2</sup>)
- 11 月 8 日 田島ロータークラブから蘇生訓練用具一式が寄贈され本署に配置

<昭和 59 年>

- 5 月 16 日 南会津危険物安全協会創立 10 周年記念事業として、輸送車(9 人乗り)1 台が寄贈され本署に配置
- 11 月 9 日 日本損害保険協会から消防ポンプ自動車 1 台が寄贈され、只見出張所に更新配置
- 12 月 21 日 下郷出張所の消防ポンプ車を更新配置

<昭和 60 年>

- 4 月 16 日 本署の連絡車を更新配置
- 10 月 1 日 日本船舶振興会から連絡車 1 台が寄贈され下郷出張所に更新配置
- 12 月 18 日 伊南出張所の消防ポンプ自動車を更新配置

<昭和 61 年>

- 3 月 25 日 福島県共済農業共同組合連合会から救急車 1 台が寄贈され伊南出張所に更新配置
- 4 月 1 日 職員の欠員補充のため 2 名採用 (実員 60 名)
- 5 月 24 日 南会津消防設備協会から創立 10 周年記念としてワトポンプ 1 台が寄贈され本署に配置
- 9 月 19 日 只見出張所の救急車を更新配置(4WD)
- 10 月 1 日 職員の欠員補充のため 1 名採用 (実員 60 名)
- 10 月 25 日 本署の消防ポンプ自動車を更新配置

<昭和 62 年>

- 2 月 5 日 日本損害保険協会から救急車(4WD)1 台が寄贈され伊南出張所へ更新配置
- 4 月 1 日 職員の欠員補充のため 1 名採用 (実員 60 名)

9月13日 伊南出張所の水槽付消防ポンプ自動車(2,000ℓ)を廃車

11月20日 本署に救助工作車1台を配置

<昭和63年>

8月20日 伊南及び只見出張所の庁舎改修工事完了(内外装の改修及び屋上の防水)

<平成元年>

4月1日 職員定数65名により4名を採用

7月17日 救助工作車に油圧救助器具一式を配置

7月19日 伊南及び只見出張所の車庫のシャッターをオーバーライダーに改修

8月1日 携帯無線受令機を20台購入し職員に貸与

8月30日 地元選出の渡部恒三自治大臣・国家公安委員長が消防本部を表敬訪問

9月19日 県林野火災防ぎょ訓練(主催:福島県、県消防協会南会津支部、南会津地方広域消防本部)を田島町台鞍山スキー場で実施

10月21日 ファクシミリ1台を消防本部に配置

<平成2年>

3月12日 舘岩分遣所(舘岩村から借受)移転し、職員6名とする

3月29日 日本損害保険協会から救急車(4WD)1台が寄贈され、舘岩分遣所更新配置

7月12日 携帯無線受令機を25台購入し職員に貸与

9月26日 本署の救急車(4WD)1台を更新配置

11月19日 本署の水槽付消防ポンプ自動車(2,000ℓ)を更新配置

12月20日 本部庁舎増改修工事完了(屋外の防水、仮眠室の改修、食堂の増築27㎡)

<平成3年>

4月1日 消防本部組織規則及び署組織規定の一部を改正し、消防係を警防係と救急係に分割する構成町村(下郷町)との人事交流を実施

8月30日 伊南出張所の連絡車を更新配置、本署に防沫型携帯無線機(1W)を2台配置

9月19日 119番通報訓練装置一式を本署に配置

10月21日 携帯無線受令機を20台購入し職員に貸与

<平成4年>

1月1日 職員定数74名により、2名採用(実員67名)

1月20日 檜枝岐分遣所の救急車を更新配置

3月11日 只見出張所の救急車を更新配置

4月1日 職員の欠員補充により3名を採用(実員69名)

8月12日 本部指令車を更新配置

10月9日 救助用油圧切断機一式を伊南出張所に配置

11月24日 (財)日本消防協会から救急車1台が寄贈され、伊南出張所に更新配置

11月30日 伊南出張所に除雪機を配置

<平成5年>

2月1日 「救急隊員の応急処置範囲の拡大」に伴い、救急資機材一式を本署救急車に配置

4月1日 職員の欠員補充により4名を採用(実員72名)

本署に救急医療情報システム(端末機)を設置

7月21日 伊南及び只見出張所の救急車に患者監視装置等を配置

8月6日 伊南出張所に救助用油圧拡張機一式を配置

- 9月19日 本署の風向風速観察装置一式を更新
- 9月24日 本署及び只見出張所の連絡車を更新配置
- 11月17日 只見出張所に除雪機を配置
- <平成6年>
- 1月20日 消防本部庁舎暖房設備改修工事完了(各室FF暖房システム)
- 2月1日 下郷出張所及び舘岩分遣所に防沫型携帯無線機(1W)各1台を配置
- 3月31日 消防本部庁舎浄化槽設備改修工事完了(小型合併式36人槽)
- 4月1日 職員定数78名により2名を採用  
南会津地方広域消防本部発足20周年記念誌を発刊
- 7月12日 南会津危険物安全協会創立20周年事業寄付金を充当し、体力錬成機器(サーキットシステム)一式を購入、本署に配置
- 7月15日 下郷出張所及び舘岩分遣所の救急車に患者監視装置等を配置
- 7月31日 下郷出張所庁舎改修工事完了(内外装の改修及び屋上の防水等)
- 9月28日 下郷出張所の連絡車を更新配置
- 10月31日 本署に救助訓練塔(パイク造)2棟を設置
- 11月18日 第10回福島県防火大会を田島町で実施
- <平成7年>
- 3月30日 下郷出張所の消防ポンプ自動車を更新配置
- 4月1日 職員の欠員補充により2名を採用(実員76名)  
機構改革を行い本部組織を3課5係、署を5係とする
- 7月31日 本署及び下郷出張所の仮眠室に冷房設備を設置
- 8月28日 福島県共済農業共同組合連合会から救急車(4WD)1台が寄贈され下郷出張所へ更新配置
- 10月5日 救急救命士の養成を開始、救急救命東京研修所へ職員1名派遣
- 10月15日 第50回国民体育大会が本県で開催され、管内各競技会場を警備支援
- 10月29日 檜枝岐分遣所の救急車に患者監視装置等を配置
- <平成8年>
- 1月16日 県内12消防本部から「福島県緊急消防援助隊」が編成され、県消防学校において県旗及び隊旗の授与式が遂行される
- 3月20日 消防無線通信施設設備工事完了(機器の更新、東只見及び沢田無線中継所の新設)
- 4月1日 職員定数82名により、2名を採用(実員78名)
- 5月14日 南会津消防設備協会創立20周年記念事業として、パソコン一式が寄贈され本署に配置
- 7月15日 伊南及び只見出張所の仮眠室に冷房設備を設置
- 10月1日 消防職員委員会規則制定
- 11月12日 県赤十字大会において、献血功労団体として有功賞受賞
- 12月12日 只見出張所の消防ポンプ自動車を更新配置
- <平成9年>
- 2月7日 榑山之内製菓から救急車(4WD)1台が更新され舘岩分遣所に更新配置
- 4月1日 職員の欠員補充により、2名を採用(実員80名)
- 7月22日 只見出張所浄化槽取替工事完了(単独処理式15人槽)
- 8月5日 檜枝岐分遣所庁舎内裝修繕工事完了

- 9月9日 田島マーカークラブから蘇生用人形一式が寄贈され本署に配置
- 10月1日 (社)日本損害保険協会から消防ポンプ自動車(4WD)が寄贈され伊南出張所に更新配置
- 10月6日 本署の救急車(4WD)を更新配置

<平成10年>

- 3月12日 日本消防協会から蘇生用人形一式が寄贈され本署に配置
- 4月1日 職員の欠員補充により、2名を採用(実員81名)  
消防防災ヘリコプター「ふくしま」を導入し、福島県消防防災航空隊が発足
- 7月10日 消防無線全国共通波整備設備工事完了

<平成11年>

- 2月3日 消防本部庁舎前掲示板等移転工事
- 4月1日 職員の欠員補充により、2名を採用(実員82名)

<平成12年>

- 3月28日 本署に高規格救急車配置(車両本体 安田生命寄贈)5月1日運用開始
- 4月1日 職員の欠員補充により、3名を採用(実員84名)
- 10月18日 伊南出張所の救急車(4WD)を更新配置
- 10月30日 伊南・只見出張所屋根改修工事

<平成13年>

- 3月27日 福島県総合警備保障(株)から消防広報車1台が寄贈され本署配置
- 10月3日 伊南出張所・待機宿舎下水道整備工事
- 12月27日 檜枝岐分遣所(檜枝岐村から借受)新築移転

<平成14年>

- 3月7日 (財)日本消防協会からトヨタ・ハイラックス・サーフが寄贈され伊南出張所へ配置
- 6月6日 全国共済農業共同連合会福島県本部から救急車が寄贈され下郷出張所へ配置
- 7月19日 本部の指令車を更新配置

<平成15年>

- 3月30日 二相式半自動除細動器購入
- 5月29日 防火対象物管理ソフト一式購入
- 12月19日 柏市から資機材搬送車(ハイラックス)の寄贈を受ける

<平成16年>

- 3月30日 二相式半自動除細動器1台を購入し、本署に配置
- 4月1日 職員定数が改正され実員82名となる  
南会津地方広域消防本部発足30周年記念誌を発刊  
緊急消防援助隊へ消防本部及び消防ポンプ自動車に登録となる
- 5月12日 南会津危険物安全協会創立30周年記念事業として、スモークマシン1台が寄贈され本署に配置
- 8月1日 職員の欠員補助により、1名を採用(実員82名)
- 8月26日 只見出張所待機宿舎の老朽化に伴う解体工事
- 10月7日 只見出張所下水道排水整備及びトイレ改修工事
- 10月23日 新潟県中越地震発生に伴い緊急消防援助隊の派遣
- 11月25日 国庫補助を受け救助工作車Ⅱ型を更新、本署に配置
- 11月29日 二相性自動体外式除細動器(AED)4台を購入し、各救急車に配置

<平成 17 年>

- 4 月 1 日 緊急消防援助隊へ救助工作車Ⅱ型が登録となる
- 9 月 30 日 本署に携帯 119 直接受信システム及び本署、各出張所の庁内電話改修工事
- 11 月 10 日 AED トレーナー(3 セット)を購入し、本署に配備

<平成 18 年>

- 1 月 17 日 只見出張所の救急車(4WD)を更新配置
- 3 月 20 日 田島町、舘岩村、伊南村及び南郷村の 1 町 3 村が合併して南会津町となる
- 5 月 11 日 南会津消防設備協会創立 30 周年記念事業として、査察指導車 1 台が寄贈され本署に配置
- 11 月 14 日 伊南出張所トイレ改修工事
- 11 月 24 日 舘岩分遣所外構工事
- 12 月 1 日 (財)救急振興財団から心肺蘇生訓練人形 2 体と AED トレーナー 1 台の助成を受ける

<平成 19 年>

- 2 月 22 日 伊南出張所に高規格救急車配置(車両本体日本損害保険協会寄贈)4 月 1 日運用開始
- 4 月 1 日 職員の欠員補充により、1 名を採用(実員 81 名)
- 7 月 13 日 消防本部庁舎に冷房設備設置
- 8 月 29 日 職員条例定数が 82 名から 84 名に改正される
- 10 月 1 日 舘岩分遣所トイレ改修工事
- 11 月 8 日 檜枝岐分遣所に除雪機配置
- 12 月 17 日 渡部マサ子様(元南会津危険物安全協会会長故渡部喜八郎夫人)から救急啓発用品一式(AED トレーナー、プロジェクター等)寄贈され本署に配置

<平成 20 年>

- 1 月 27 日 福島県ドクターヘリ運航開始
- 4 月 1 日 職員の欠員補充により、新規 4 名再任用 1 名を採用(実員 83 名)
- 6 月 14 日 岩手・宮城内陸地震発生に伴い緊急消防援助隊の派遣
- 7 月 7 日 伊南出張所台所・洗面所改修工事
- 7 月 15 日 只見出張所冷房設備設置

<平成 21 年>

- 4 月 1 日 職員の欠員補充により、新規 4 名再任用 2 名を採用(実員 84 名)
- 11 月 24 日 防火衣(セパレートタイプ)を更新し職員に貸与(3 年計画)
- 12 月 22 日 舘岩分遣所の救急車(4WD)を更新配置

<平成 22 年>

- 4 月 1 日 職員の欠員補充により新規 5 名再任用 1 名を採用(実員 84 名)
- 12 月 20 日 本署に高規格救急車(4WD)を更新配置、12 月 23 日から運用開始

<平成 23 年>

- 3 月 11 日 東北地方太平洋沖地震発生に伴い福島県広域消防相互応援協定による派遣
- 4 月 1 日 職員の欠員補充により、新規 4 名を採用(実員 83 名)
- 7 月 26 日 平成 23 年 7 月新潟・福島豪雨(集中豪雨期間 7 月 26 日から 7 月 30 日)

<平成 24 年>

- 3 月 28 日 本署に高規格救急車配置(JA 共済連福島寄贈)3 月 30 日運用開始
- 4 月 1 日 只見出張所において高規格救急車運用開始
- 4 月 1 日 職員の欠員(退職)により、実員 80 名

10月23日 水槽付消防ポンプ自動車Ⅱ型(水槽2,200ℓ)を更新配置、運用開始

11月30日 消防救急デジタル無線電波伝搬調査・基本設計完了

<平成25年>

4月1日 職員の欠員補充により、新規2名を採用(実員81名)

10月25日 下郷出張所において高規格救急車運用配置、運用開始

12月1日 救急車両を新たに改造し指揮支援車として本署に配置、運用開始

<平成26年>

2月28日 消防救急無線デジタル化整備事業実施設計完了(消防指令システムを含む)

4月1日 職員の欠員補充により、新規6名再任用1名を採用(実員83名)

緊急消防援助隊へ高規格救急車が登録となる

4月24日 消防救急デジタル無線・消防指令システム工事施工管理業務委託

7月4日 本署に輸送車を配置

7月28日 消防救急デジタル無線・消防指令システム整備工事契約

8月6日 山岳救助隊が発足

9月3日 本署に業務連絡車を配置

<平成27年>

3月25日 消防救急デジタル無線・消防指令システム一部運用開始

(管内119番全てを集約し、通信指令室にて受付開始)

4月1日 職員の欠員補充により、新規6名再任用2名を採用(実員86名)

機構改革を行い、警防課に指令係を新設し、本部組織を3課6係署5係とする

6月1日 地域担当員制度の実施

7月3日 本署に資器材搬送車を配置

10月1日 只見出張所に高規格救急車(4WD)を更新配置

<平成28年>

3月18日 消防救急デジタル無線・消防指令システム正式運用開始

4月1日 職員の欠員補充により、新規6名再任用2名を採用(実員86名)

9月11日 田島ロータークラブから救急啓発用品一式(心肺蘇生訓練人形3体・AEDトレーナー3台)が寄贈され本署に配置

10月19日 檜枝岐分遣所庁舎南側外壁修繕工事

10月20日 館岩分遣所屋根・外壁塗装修繕工事

11月29日 只見出張所に除雪機を更新配置

12月5日 伊南出張所に水槽付消防ポンプ自動車Ⅰ-A型(水槽1,800ℓ)を配置、運用開始

<平成29年>

3月30日 会津よつば農業協同組合から消防広報車1台が寄贈され下郷出張所に更新配置

4月1日 職員の欠員補充により、新規2名再任用2名を採用(実員86名)

5月9日 本署査察指導車を更新配置

12月8日 下郷出張所消防ホース乾燥塔更新設置工事

<平成30年>

3月20日 新消防庁舎建設事業実施設計完了

3月20日 下郷出張所屋根改修修繕工事及び車庫17.10㎡増築。延べ面積372.08㎡となる

3月26日 下郷出張所に水槽付消防ポンプ自動車Ⅰ-A型(水槽1,800ℓ)を配置、運用開始

- 4月1日 職員定数90名により、新規10名を採用する(実員89名)
- 7月25日 本署にドローン1機を配置
- 11月27日 只見出張所に水槽付消防ポンプ自動車I-A型(水槽1,800ℓ)を配置、運用開始
- <令和元年>
- 4月1日 職員の欠員補充により、新規2名を採用する(実員90名)
- 12月4日 新消防庁舎建設事業、第一期工事(庁舎及び車庫)が竣工、新庁舎にて業務を開始する
- 12月9日 伊南出張所に高規格救急車(4WD)を更新配置
- <令和2年>
- 4月1日 職員の欠員補充により、新規4名を採用する(実員89名)
- 9月28日 只見出張所に消防広報車(4WD)を更新配置
- 11月12日 本署に資機材搬送車(4WD)を配置
- 12月28日 新消防庁舎建設事業、第二期工事(訓練塔及び一般車両車庫、倉庫)が竣工
- <令和3年>
- 4月1日 職員の欠員補充により、新規3名を採用する(実員86名)
- 7月19日 会津よつば農業協同組合から災害対応用ドローン1機が寄贈され本署に配置
- 10月29日 消防本部新庁舎が令和3年度木材利用優良施設コンクール林野庁長官賞を受賞
- 11月24日 舘岩分遣所に救急車(4WD)を更新配置
- <令和4年>
- 4月1日 職員の欠員補充により、新規3名を採用する(実員88名)
- 6月1日 檜枝岐分遣所が消防団とのポンプ車共同運用を開始
- 11月22日 伊南出張所待機宿舍解体工事完了
- 11月24日 下郷出張所待機宿舍解体工事完了
- 12月12日 只見出張所、造成工事(1期)竣工
- <令和5年>
- 2月13日 本署に高規格救急車(4WD)を更新配置
- 3月29日 救急車両を改造し指揮車として本署に更新配置
- 3月31日 檜枝岐分遣所増改築工事竣工
- 4月1日 職員条例定数の改正により定数100名となり、新規4名を採用する(実員90名)
- 11月1日 舘岩分遣所が消防団とのポンプ車共同運用を開始
- 11月29日 本署に除雪機を配置
- 12月8日 下郷出張所に高規格救急車を更新配置
- <令和6年>
- 4月1日 職員の欠員補充により、新規1名を採用する(実員90名)
- 6月30日 只見出張所新庁舎が竣工

# 消防のあゆみ写真集 ①



S49.10.1 全員集合  
(伊南・只見・檜枝岐開所時)



S49.11.1 伊南出張所開所



S49.11.1 只見出張所開所



S50.9.22 燃焼実験



S52.1.19 木工所火災  
(死者3名、負傷者3名)



S53.6.4 旧大宮中学校火災  
(焼損面積1,753㎡)



S53.10.1 下郷出張所開所



S54.11.1 檜枝岐分遣所移転



S57.4.1 館岩分遣所開所



S62.11.20  
本署に救助工作車を配置



H1.8.30 渡部恒三大臣表敬訪問  
(自治大臣・国家公安委員長)



H2.3.12 館岩分遣所移転



H2.11.19 本署タンク車更新



H4.8.14 ヘリコプター墜落事故  
(死者3名)



H6.10.31 救助訓練棟  
(パイプ造) 2棟完成



# 消防のあゆみ写真集 ②



H9.2.7 寄贈された救急車  
(館岩分遣所へ更新配置)



H9.10.1 寄贈された消防ポンプ自動車(4WD)  
(伊南出張所へ更新配置)



H12.3.28 本署に高規格救急車配置  
(安田生命寄贈)



H13.12.27 檜枝岐分遣所新築移転



H14.3.7 財団法人日本消防協会より寄贈  
(伊南出張所へ更新配置)



H14.7.19 更新された指令車



H15.12.19 柏市より資器材搬送車の寄贈を受ける



H16.5.16 寄贈されたスモークマシン



H16.7.22 只見白戸川遭難事故  
(入山4名死者1名)



H16.11.25 救助工作車II型を更新



H18.1.17 救急車(4WD)更新配置  
(檜枝岐分遣所)



H19.2.22 伊南出張所に  
高規格救急車配置



H19.11.8 除雪機配置  
(檜枝岐分遣所)



H19.12.17 寄贈された救急啓発用品一式



H20.7.24 観光バス転落事故  
(重軽傷29名)

# 消防のあゆみ写真集 ③



H21. 11. 24  
防火衣をセパレート型へ更新



H21.12. 22 館岩分遣所に  
普通救急車更新配置



H23. 3. 13  
東北地方太平洋沖地震発生に伴い福島県広域消防相互応援協定による派遣  
(南相馬市)



H23. 3. 19  
東北地方太平洋沖地震発生に伴い福島県広域消防相互応援協定による派遣(救急搬送)  
(福島県消防学校)



H23. 7. 29  
平成23年7月新潟・福島豪雨



H24. 3. 28  
寄贈された高規格救急車  
(本署へ更新配置)



H24. 4. 1 只見出張所に  
高規格救急車配置



H24.10. 23  
水槽付消防ポンプ自動車Ⅱ型を更新



H25.10. 25 下郷出張所に  
高規格救急車配置



H25.12. 1  
救急車を改造し、本署  
へ指揮支援車配置



H26. 7. 4  
本署に輸送車配置



H26. 9. 3  
本署に業務連絡車配置

# 消防のあゆみ写真集④



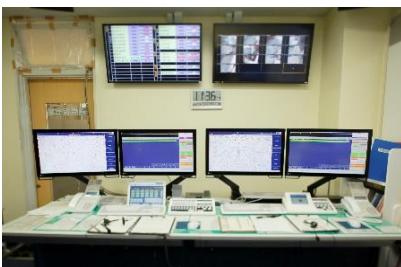
**H27. 6. 1**  
地域担当員制度の導入



**H27. 7. 3**  
本署に資機材搬送車を配置



**H27. 10. 1**  
只見出張所に高規格救急車  
更新配置



**H27. 3. 25**  
消防救急デジタル無線・消防指  
令システム一部運用開始



**H28. 11. 29**  
只見出張所に除雪機を更新配置



**H28. 12. 5**  
伊南出張所に水槽付消防ポン  
プ自動車 I-A型を配置



**H29. 3. 30**  
下郷出張所に広報車更新配置  
(会津よつば農業協同組合寄贈)



**H29. 5. 9**  
本署に査察指導車更新配置



**H29. 12. 8**  
下郷出張所の消防ホース乾燥塔  
更新設置



**H30. 3. 26**  
下郷出張所に水槽付消防ポン  
プ自動車 I-A型を配置



**H30. 7. 25**  
本署にドローン1機を配置



**H30. 11. 27**  
只見出張所に水槽付消防ポン  
プ自動車 I-A型を配置

# 消防のあゆみ写真集⑤



**R1. 12. 4**  
消防本部庁及び車庫が竣工



**R1. 12. 9**  
伊南出張所に高規格救急車を更新配置



**R2. 9. 28**  
只見出張所に広報車を更新配置



**R2. 11. 12**  
本署に資機材搬送車を配置



**R2. 12. 28**  
消防本部訓練塔及び一般車両車庫が竣工



**R3. 7. 19**  
本署にドローン1機配置  
(会津よつば農業協同組合寄贈)



**R3. 11. 24**  
館岩分遣所に救急車を更新配置



**R4. 6. 1**  
檜枝岐分遣所が消防団とのポンプ車共同運用開始



**R5. 2. 13**  
本署に高規格救急車を更新配置



**R5. 3. 29**  
本署に指揮車を更新配置  
(救急車両を改造)



**R5. 3. 31**  
檜枝岐分遣所増改築工事竣工



**R5. 11. 1**  
館岩分遣所が消防団とのポンプ車共同運用開始

# 消防のあゆみ写真集⑥



**R5. 11. 29**  
本署に除雪機配置

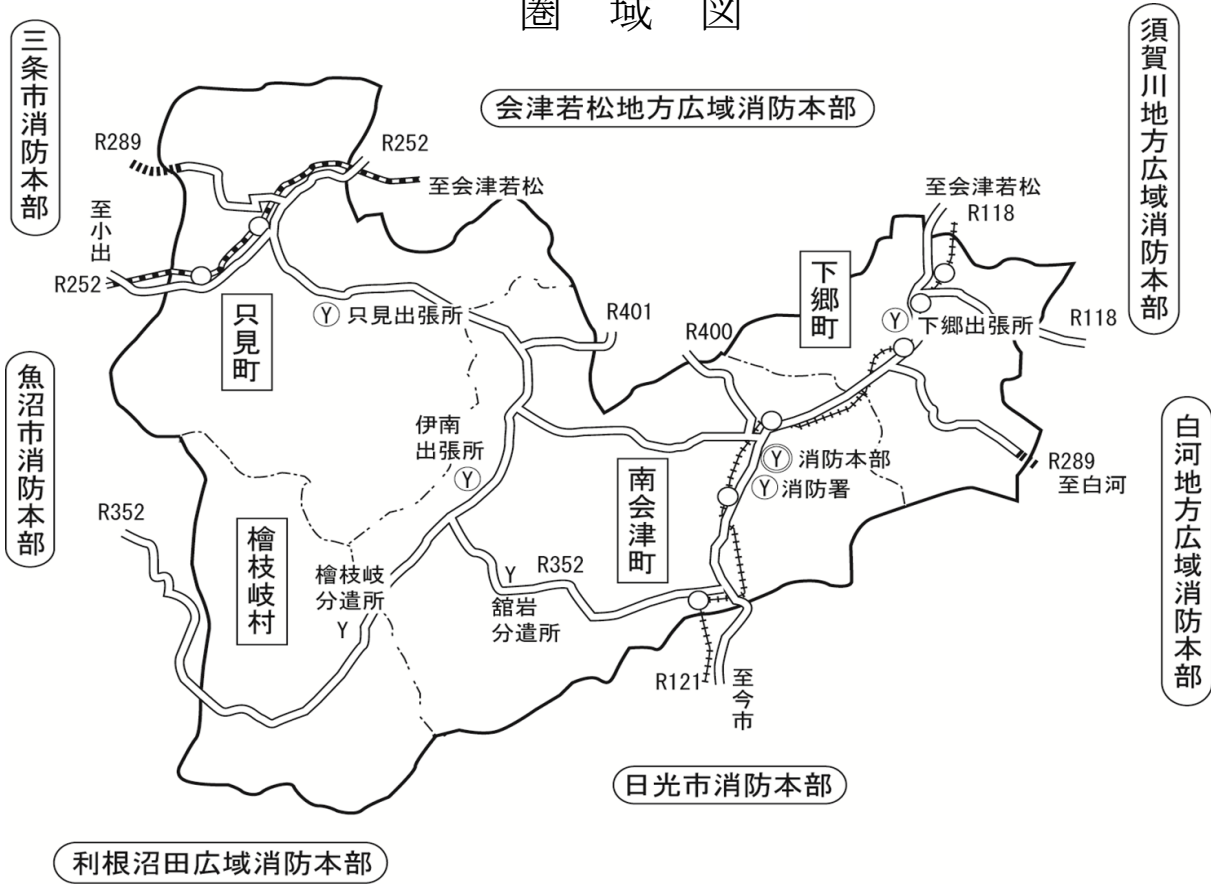


**R5. 12. 8**  
下郷出張所に高規格救急車を  
更新配置



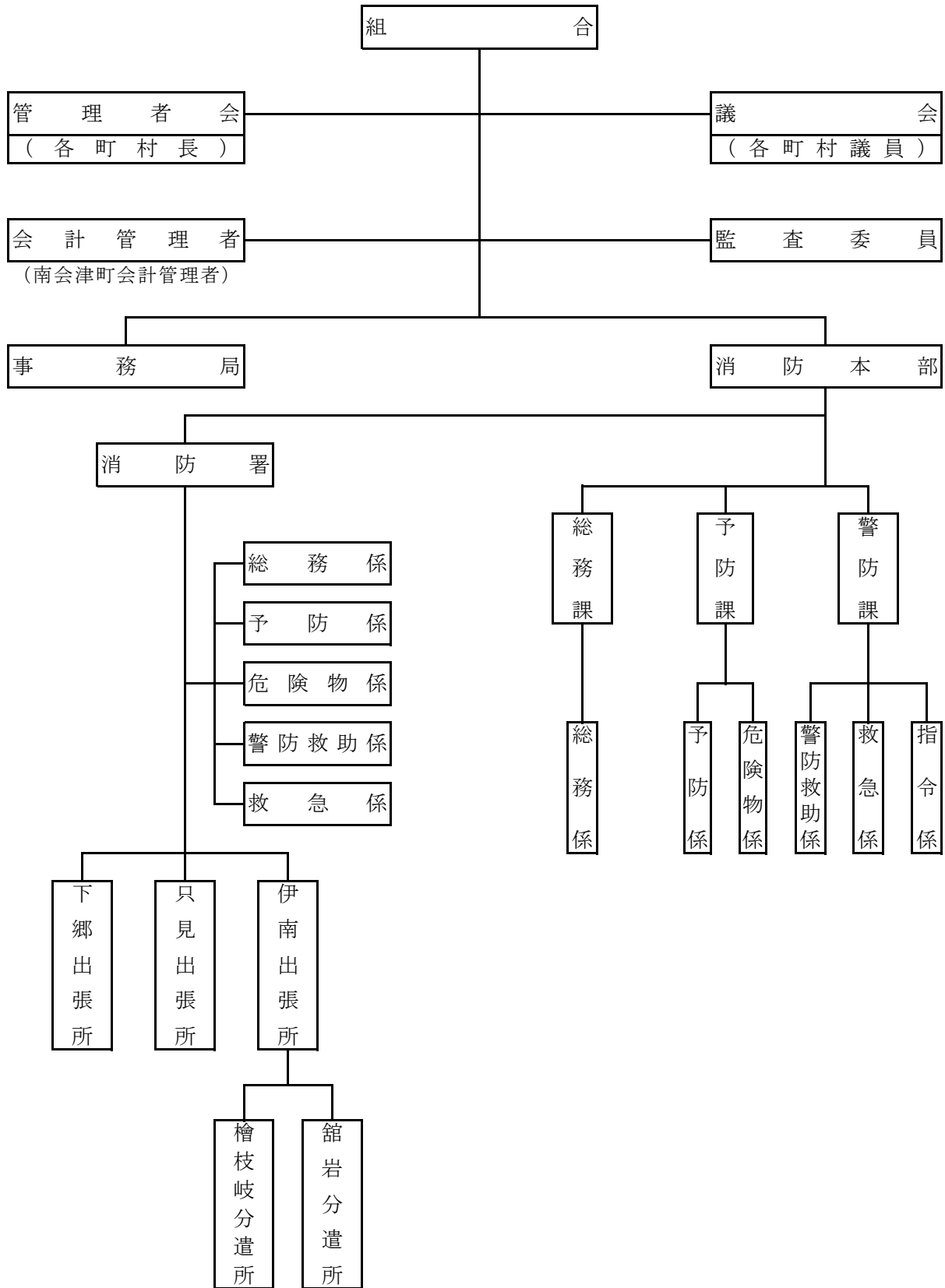
**R6. 6. 30**  
只見出張所新庁舎が竣工

## 圏 域 図



消 防 業 務 相 互 応 援 協 定		
消 防 本 部 名	締 結 年 月 日	応 援 協 定 内 容
会津若松地方広域市町村圏整備組合消防本部	昭和49年7月1日	消防活動及び救急業務
魚沼市消防本部	昭和51年3月1日	〃
白河地方広域市町村圏消防本部	昭和51年4月1日	〃
須賀川地方広域消防本部	昭和51年4月1日	〃
日光市消防本部	昭和51年4月1日	〃
喜多方地方広域市町村圏組合消防本部	平成7年9月1日	〃
利根沼田広域市町村圏振興整備組合消防本部	平成9年9月1日	〃
福島県内11消防本部	平成9年12月26日	〃
福島県内11消防本部	平成12年4月1日	火災原因調査
三条市消防本部	平成25年11月1日	消防活動及び救急業務

# 南会津地方広域市町村圏組合消防の組織



## 管内面積・人口・世帯数

令和6年4月1日現在

区分	面積(k㎡)	現人口	世帯数	1k㎡当たりの人口密度(人)	1k㎡当たりの世帯数密度(数)
南会津町	886.47	13,507	6,243	15.24	7.04
下郷町	317.04	4,899	2,124	15.45	6.70
只見町	747.56	3,754	1,766	5.02	2.36
檜枝岐村	390.46	487	197	1.25	0.50
合計	2,341.53	22,647	10,330	9.67	4.41

## 消防署所所在地

名称	所在地	電話番号 FAX	郵便番号
南会津地方 広域消防本部	南会津町田島字西上川原乙65	0241-63-3119 0241-63-3114	967-0004
南会津地方 広域消防署	〃	〃	〃
伊南出張所	南会津町古町字西町尻1428-23	0241-76-2119 0241-76-2213	967-0501
只見出張所	只見町大字長浜字川除11	0241-84-2119 0241-84-2239	968-0442
下郷出張所	下郷町大字中妻字大百刈93	0241-67-3015 0241-67-3140	969-5332
舘岩分遣所	南会津町松戸原128	0241-78-2116 〃	967-0304
檜枝岐分遣所	檜枝岐村字見通1178-2	0241-75-2119 0241-71-4119	967-0527



# 消防職員・消防車両配置図

令和6年4月1日現在



配 置	消防本部 消防署	出 張 所			分 遣 所		合 計
		伊 南	只 見	下 郷	館 岩	檜 枝 岐	
消 防 職 員	39	15	11	11	8	6	90
消 防 車 両	本部・署	伊 南	只 見	下 郷	館 岩	檜 枝 岐	合 計
ポ ン プ 車	1						1
タ ン ク 車	1	1	1	1			4
救 助 工 作 車	1						1
高 規 格 救 急 車	1	1	1	1			4
救 急 車	1				1	1	3
指 揮 車	1						1
資 機 材 搬 送 車	1						1
山 岳 救 助 車	1						1
広 報 車		1	1	1			3
業 務 連 絡 車	1						1
輸 送 車	1						1
査 察 指 導 車	1						1

## 消防本部・署・出張所庁舎現況



	所在地	面積 (㎡)		建築物構造	電話 開署年月日
		敷地	建物		
消防本部 消防署	南会津町田島字 西上川原乙 65	6,701.21	2,985.38	鉄骨造+一部木造 3階建	0241-63-3119 S49.4.1

※新築 R元.12.4 (庁舎)、R2.12.28 (訓練塔他)



	所在地	面積 (㎡)		建築物構造	電話 開所年月日
		敷地	建物		
伊南出張所	南会津町古町字 西町尻 1428-23	1,948.50	302.30	鉄筋コンクリート 2階建	0241-76-2119 S49.10.1

※R7 新築予定



	所在地	面積 (㎡)		建築物構造	電話 開所年月日
		敷地	建物		
只見出張所	只見町大字長浜字 川除 11	2,941.35	543.13	鉄骨造 2階建て	0241-84-2119 S49.10.1

※移転新築 R6.6.30



	所在地	面積 (㎡)		建築物構造	電話 開所年月日
		敷地	建物		
下郷出張所	下郷町大字中妻 字大百刈 93	2,106.80	372.08	鉄筋コンクリート 2階建	0241-67-3015 S53.10.1

※R8 増築改修予定



	所在地	面積 (m <sup>2</sup> )		建築物構造	電話 開所年月日
		敷地	建物		
舘岩分遣所	南会津町松戸原 128	437.15	205.00	木造2階建	0241-78-2116 S57.4.1

※H2.3.12 移転新築

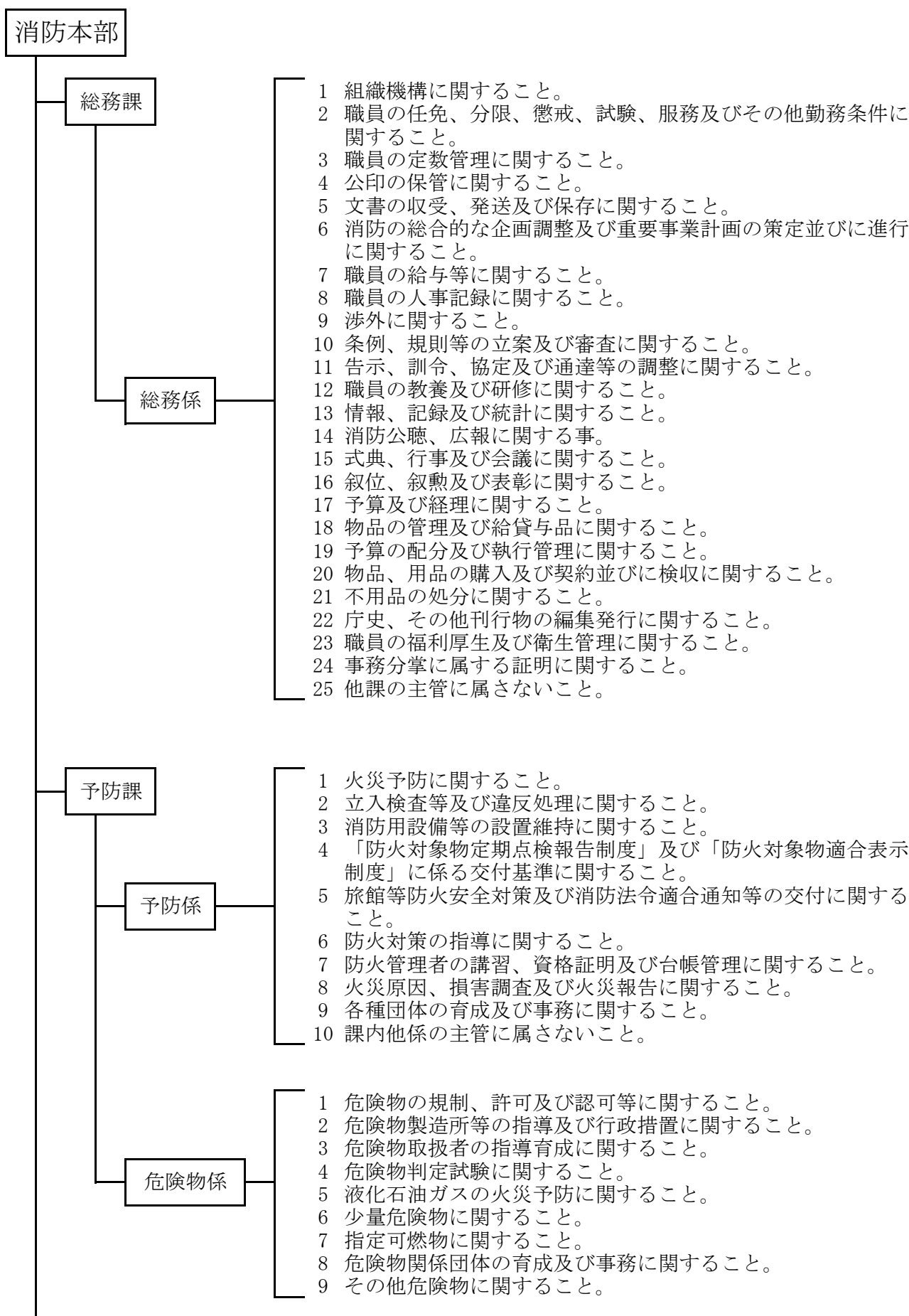


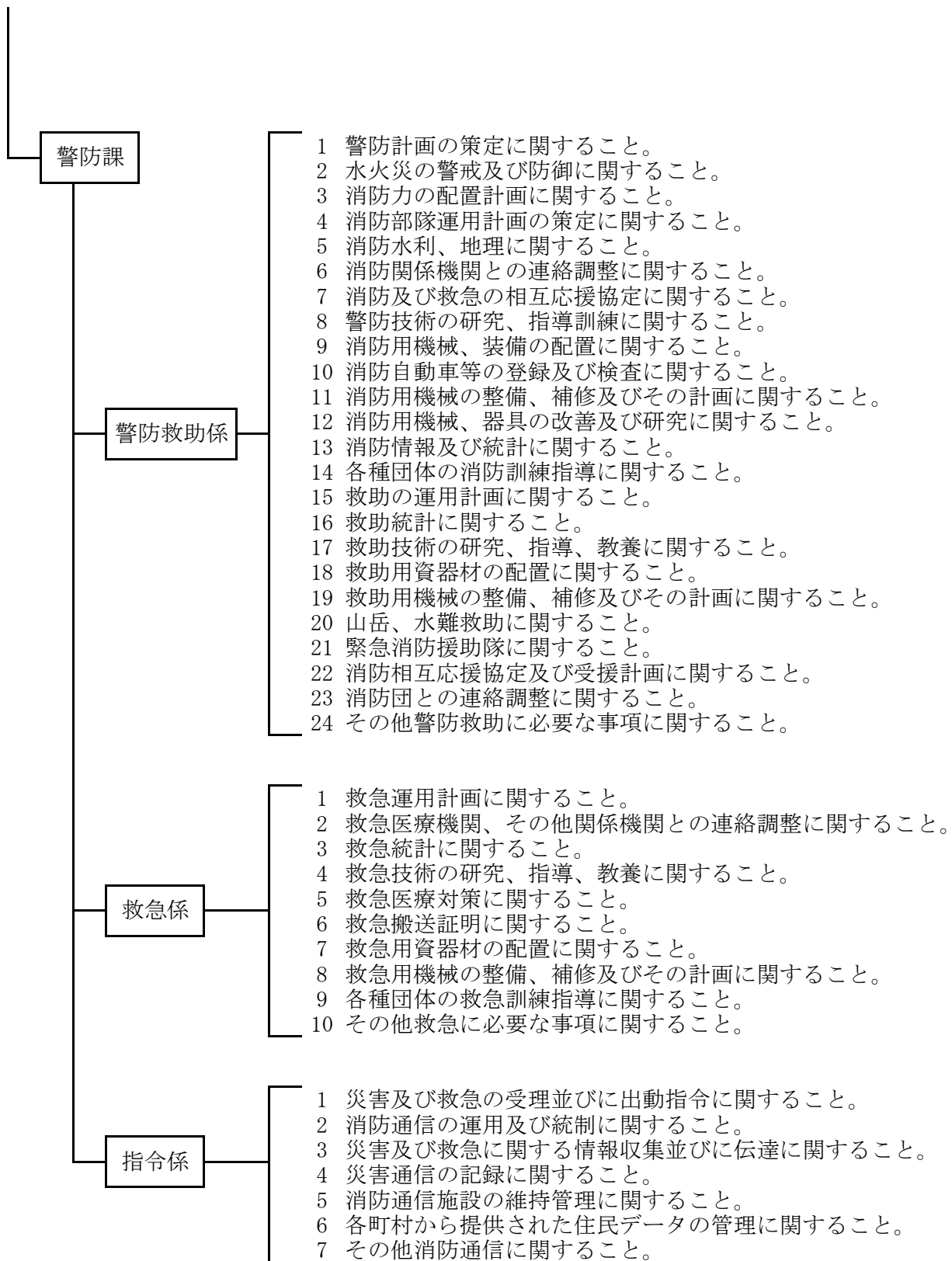
	所在地	面積 (m <sup>2</sup> )		建築物構造	電話 開署年月日
		敷地	建物		
檜枝岐分遣所	檜枝岐村字見通 1178-2	544.80	246.69	鉄骨2階建	0241-75-2119 S49.10.1

※H13.12.27 移転新築

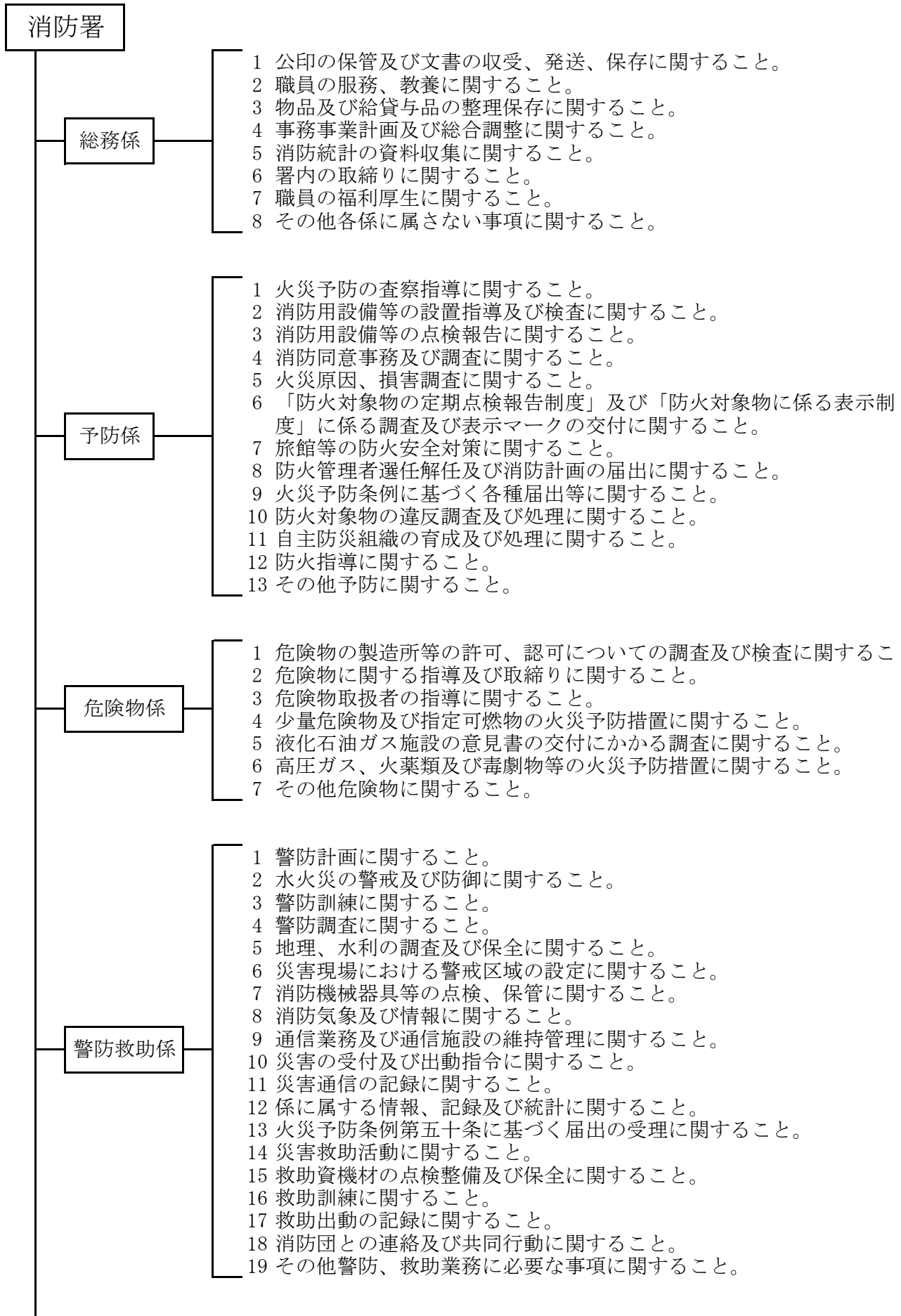
※R5. 3.31 増築改修

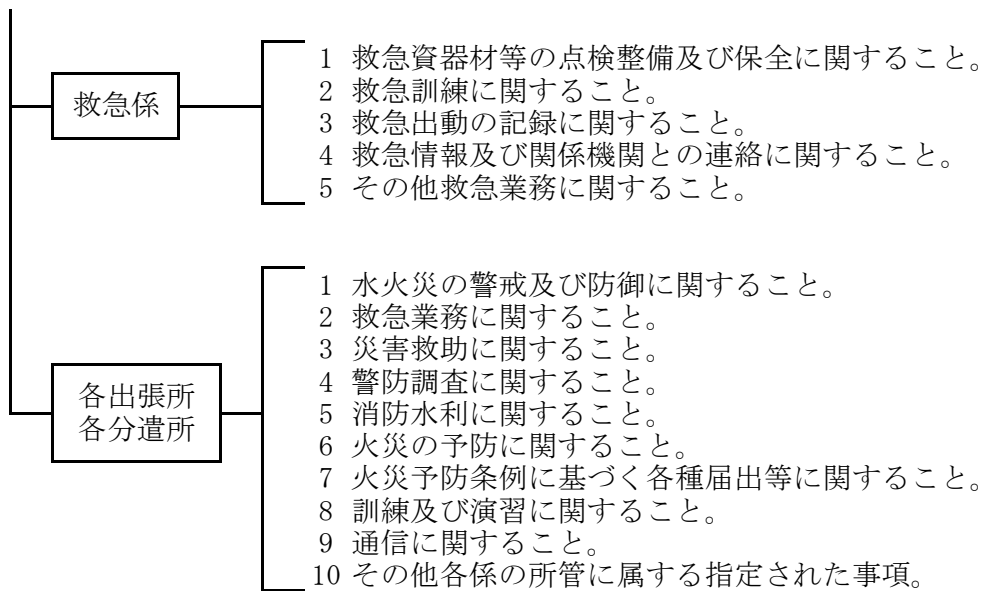
# 消防本部の事務分掌





# 消防署・出張所の事務分掌







# 活動写真集①



鉄道救助訓練



建物救助訓練



水難救助訓練

## 活動写真集②



交通事故対応訓練



山岳救助訓練

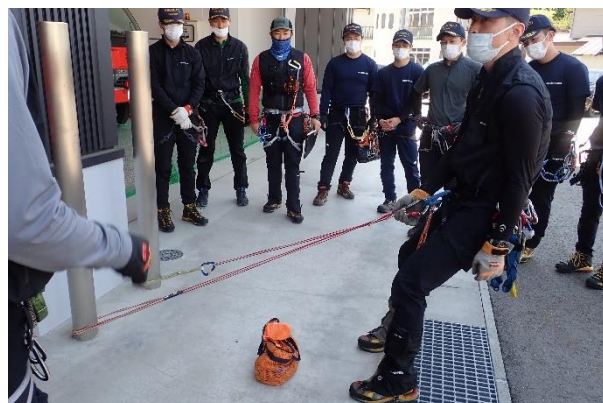


冬季山岳救助訓練

## 活動写真集③



福島県消防防災航空隊合同訓練



消防団、警察山岳救助合同訓練

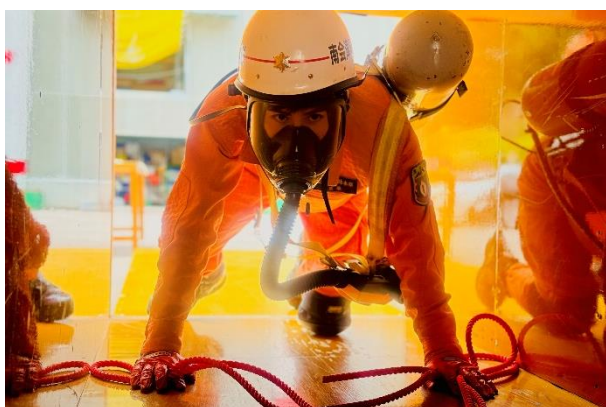
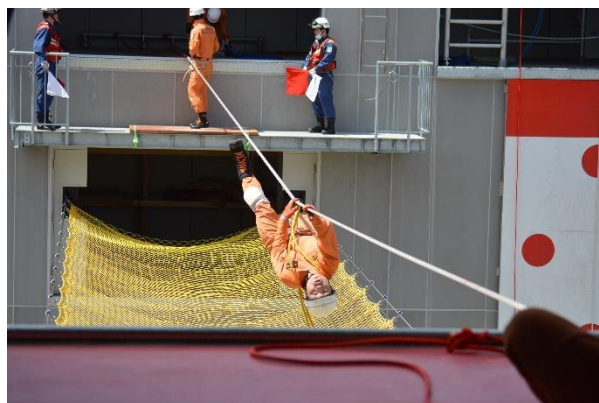


救急訓練

## 活動写真集④



火災対応訓練



救助大会に向けての救助訓練

# 活動写真集⑤



署員教養訓練



会津三広域合同研修会



会津三広域合同訓練  
(緊急消防援助隊後方支援活動訓練)

## 活動写真集⑥



スキー場リフトからの救出訓練



福島県総合防災訓練



福島県多数傷病者対応訓練

# 活動写真集⑦



意見発表会署内予選



救急フェア



防火パレード



少年消防クラブリーダー研修会



高齢者宅防火訪問

## 歴代管理者

代数	氏名	就任月日	退任月日	備考
初代	星 正	昭和48年4月1日	昭和58年8月24日	南郷村長
第2代	渡部 又八	昭和58年8月25日	昭和63年8月7日	田島町長
第3代	飯塚 岩夫	昭和63年8月12日	昭和63年12月15日	只見町長
第4代	岡本 廣一	昭和63年12月17日	平成3年4月29日	伊南村長
第5代	櫻木左久雄	平成3年5月9日	平成5年5月30日	下郷町長
第6代	五十嵐昭元	平成5年5月31日	平成7年5月28日	南郷村長
第7代	星 勝 夫	平成7年5月29日	平成9年5月31日	檜枝岐村長
第8代	星 光 芳	平成9年6月1日	平成11年5月13日	舘岩村長
第9代	羽染雄三郎	平成11年5月14日	平成13年5月21日	伊南村長
第10代	室井英彦	平成13年5月22日	平成15年5月8日	田島町長
第11代	小 沼 昇	平成15年5月9日	平成16年3月31日	只見町長
第12代	室井英彦	平成16年4月1日	平成16年8月7日	田島町長
職務代理者	本名祐雄	平成16年8月8日	平成16年8月12日	南郷村長
第13代	本名祐雄	平成16年8月13日	平成17年5月26日	南郷村長
第14代	湯田雄二	平成17年5月27日	平成17年9月29日	下郷町長
職務代理者	星 好 久	平成17年9月30日	平成17年10月13日	檜枝岐村長
第15代	湯田雄二	平成17年10月13日	平成18年5月28日	下郷町長
第16代	星 好 久	平成18年5月29日	平成19年4月30日	檜枝岐村長
職務代理者	湯田芳博	平成19年5月1日	平成19年5月10日	南会津町長
第17代	湯田芳博	平成19年5月10日	平成21年5月28日	南会津町長
第18代	星 光 祥	平成21年5月29日	平成22年5月27日	檜枝岐村長
第19代	目黒吉久	平成22年5月28日	平成24年12月15日	只見町長
第20代	目黒吉久	平成24年12月16日	平成25年5月29日	只見町長
第21代	湯田雄二	平成25年5月30日	平成25年9月29日	下郷町長
職務代理者	大宅宗吉	平成25年9月30日	平成25年10月7日	南会津町長
第22代	大宅宗吉	平成25年10月8日	平成26年4月29日	南会津町長
第23代	大宅宗吉	平成26年4月30日	平成27年6月4日	南会津町長
第24代	星 光 祥	平成27年6月5日	平成29年5月31日	檜枝岐村長
第25代	星 學	平成29年6月1日	平成29年9月29日	下郷町長
第26代	星 學	平成29年9月30日	令和元年5月29日	下郷町長
第27代	菅家三雄	令和元年5月30日	令和2年12月15日	只見町長
職務代理者	大宅宗吉	令和2年12月16日	令和3年1月7日	南会津町長
第28代	大宅宗吉	令和3年1月8日	令和3年5月30日	南会津町長
第29代	星 明 彦	令和3年5月31日	令和4年5月30日	檜枝岐村長
第30代	渡部 勇 夫	令和4年5月31日	令和5年5月30日	只見町長
第31代	星 學	令和5年5月31日		下郷町長



## 歴代議長

代数	氏名	就任月日	退任月日	備考
初代	星久一	昭和48年4月26日	昭和50年4月29日	舘岩村議長
第2代	星豊三郎	昭和50年7月4日	昭和51年3月31日	下郷町議長
第3代	大竹正治	昭和51年7月1日	昭和54年9月30日	田島町議長
第4代	橋本常蔵	昭和54年12月7日	昭和57年2月22日	田島町議長
第5代	吾妻 邨	昭和57年2月22日	昭和59年3月31日	下郷町議長
第6代	馬場清次	昭和59年5月18日	昭和63年3月31日	伊南村議長
第7代	堀金昭三	昭和63年6月8日	平成元年8月30日	田島町議長
第8代	君島茂	平成元年8月30日	平成3年4月29日	舘岩村議長
第9代	馬場太一	平成3年6月15日	平成4年5月19日	南郷村議長
第10代	猪股角平	平成4年6月5日	平成7年9月30日	田島町議長
第11代	山内豊男	平成7年12月25日	平成8年4月19日	只見町議長
第12代	君島茂雄	平成8年6月10日	平成11年4月29日	舘岩村議長
第13代	矢沢純也	平成11年6月8日	平成12年4月19日	只見町議長
第14代	芳賀惠一	平成12年6月9日	平成14年2月21日	伊南村議長
第15代	野中建夫	平成14年2月21日	平成15年9月30日	田島町議長
第16代	山内豊男	平成15年11月28日	平成16年4月19日	只見町議長
第17代	大山卓	平成16年6月29日	平成18年3月19日	舘岩村議長
第18代	星謙一郎	平成18年6月5日	平成19年3月31日	南会津町議長
第19代	齋藤邦夫	平成19年6月4日	平成20年4月19日	只見町議長
第20代	齋藤邦夫	平成20年5月29日	平成22年4月19日	只見町議長
第21代	渡部康吉	平成22年6月1日	平成23年4月30日	南会津町議長
第22代	芳賀沼順一	平成23年6月8日	平成26年7月28日	南会津町議長
第23代	星哲二	平成26年7月28日	平成27年5月28日	檜枝岐村議長
第24代	齋藤邦夫	平成27年6月22日	平成28年2月23日	只見町議長
第25代	星松夫	平成28年2月23日	平成30年5月30日	檜枝岐村議長
第26代	五十嵐司	平成30年5月30日	平成31年4月30日	南会津町議長
第27代	佐藤盛雄	令和元年6月25日	令和2年3月31日	下郷町議長
第28代	小玉智和	令和2年5月1日	令和4年5月26日	下郷町議長
第29代	大塚純一郎	令和4年5月27日	令和6年4月19日	只見町議長
第30代	星浩彦	令和6年5月29日		檜枝岐村議長

## 歴代副議長

		就任月日	退任月日	備 考
初 代	馬 場 清 次	昭 和 48 年 4 月 26 日	昭 和 51 年 7 月 1 日	伊 南 村
第 2 代	鈴 木 惣 兵 衛	昭 和 51 年 7 月 1 日	昭 和 55 年 4 月 19 日	只 見 町
第 3 代	吾 妻 叩	昭 和 55 年 5 月 22 日	昭 和 57 年 2 月 22 日	下 郷 町
第 4 代	馬 場 清 次	昭 和 57 年 2 月 22 日	昭 和 59 年 3 月 31 日	伊 南 村
第 5 代	星 吉 二	昭 和 59 年 5 月 18 日	昭 和 62 年 4 月 30 日	檜 枝 岐 村
第 6 代	酒 井 吉 一	昭 和 62 年 8 月 12 日	昭 和 63 年 5 月 19 日	南 郷 村
第 7 代	本 名 清 紀	昭 和 63 年 6 月 8 日	平 成 2 年 4 月 24 日	只 見 町
第 8 代	五 十 嵐 一 夫	平 成 2 年 6 月 12 日	平 成 4 年 3 月 31 日	下 郷 町
第 9 代	山 内 豊 男	平 成 4 年 6 月 5 日	平 成 7 年 12 月 25 日	只 見 町
第 10 代	渡 部 恒 治	平 成 7 年 12 月 25 日	平 成 8 年 6 月 30 日	田 島 町
第 11 代	長 谷 部 嘉 代 太	平 成 8 年 8 月 20 日	平 成 9 年 1 月 11 日	只 見 町
第 12 代	井 村 民 重	平 成 9 年 2 月 21 日	平 成 10 年 4 月 1 日	伊 南 村
第 13 代	芳 賀 惠 一	平 成 10 年 8 月 19 日	平 成 12 年 6 月 9 日	伊 南 村
第 14 代	野 中 建 夫	平 成 12 年 6 月 9 日	平 成 14 年 2 月 21 日	田 島 町
第 15 代	酒 井 昭 次 郎	平 成 14 年 2 月 21 日	平 成 14 年 7 月 31 日	南 郷 村
第 16 代	和 田 山 美 喜 夫	平 成 14 年 8 月 28 日	平 成 16 年 3 月 31 日	下 郷 町
第 17 代	星 守	平 成 16 年 6 月 29 日	平 成 18 年 6 月 5 日	檜 枝 岐 村
第 18 代	齋 藤 邦 夫	平 成 18 年 6 月 6 日	平 成 19 年 6 月 4 日	只 見 町
第 19 代	渡 部 康 吉	平 成 19 年 6 月 4 日	平 成 22 年 4 月 19 日	南 会 津 町
第 20 代	五 十 嵐 拓	平 成 22 年 6 月 1 日	平 成 24 年 4 月 19 日	只 見 町
第 21 代	星 哲 二	平 成 24 年 6 月 8 日	平 成 26 年 7 月 28 日	檜 枝 岐 村
第 22 代	佐 藤 一 美	平 成 26 年 7 月 28 日	平 成 28 年 3 月 31 日	下 郷 町
第 23 代	佐 藤 勤	平 成 28 年 6 月 3 日	平 成 30 年 5 月 30 日	下 郷 町
第 24 代	佐 藤 盛 雄	平 成 30 年 5 月 30 日	令 和 元 年 6 月 25 日	下 郷 町
第 25 代	齋 藤 邦 夫	令 和 元 年 6 月 25 日	令 和 2 年 4 月 19 日	只 見 町
第 26 代	大 塚 純 一 郎	令 和 2 年 5 月 1 日	令 和 4 年 5 月 26 日	只 見 町
第 27 代	星 松 夫	令 和 4 年 5 月 27 日	令 和 5 年 5 月 28 日	檜 枝 岐 村
第 28 代	山 内 政	令 和 5 年 8 月 24 日	令 和 6 年 5 月 29 日	南 会 津 町
第 29 代	湯 田 健 二	令 和 6 年 5 月 29 日		下 郷 町

## 歴代収入役

		就任月日	退任月日	備 考
初 代	鈴木雄三郎	昭和 48 年 4 月 1 日	昭和 57 年 6 月 23 日	田 島 町
第 2 代	渡 部 恒 治	昭和 58 年 1 月 1 日	平成 2 年 12 月 31 日	田 島 町
第 3 代	湯 田 正 郎	平成 3 年 2 月 1 日	平成 6 年 4 月 1 日	田 島 町
第 4 代	藤 沢 竹 美	平成 6 年 4 月 2 日	平成 10 年 4 月 1 日	田 島 町
第 5 代	猪 股 昭 八	平成 10 年 4 月 2 日	平成 14 年 3 月 31 日	田 島 町
第 6 代	阿 久 津 喜 一	平成 14 年 4 月 1 日	平成 16 年 8 月 7 日	田 島 町
第 7 代	五 十 嵐 廣	平成 18 年 6 月 1 日	平成 19 年 3 月 31 日	田 島 町

## 歴代会計管理者

		就任月日	退任月日	備 考
初 代	湯 田 タ マ イ	平成 19 年 4 月 1 日	平成 20 年 3 月 31 日	南 会 津 町
第 2 代	五 十 嵐 竹 則	平成 20 年 4 月 1 日	平成 22 年 6 月 27 日	南 会 津 町
第 3 代	馬 場 増 男	平成 22 年 6 月 28 日	平成 23 年 3 月 31 日	南 会 津 町
第 4 代	杉 原 一 成	平成 23 年 4 月 1 日	平成 25 年 3 月 31 日	南 会 津 町
第 5 代	芳 賀 美 恵 子	平成 25 年 4 月 1 日	平成 28 年 3 月 31 日	南 会 津 町
第 6 代	宍 戸 英 樹	平成 28 年 4 月 1 日	平成 29 年 3 月 31 日	南 会 津 町
第 7 代	室 井 竜 典	平成 29 年 4 月 1 日	平成 31 年 3 月 31 日	南 会 津 町
第 8 代	渡 部 さ つ き	平成 31 年 4 月 1 日	令 和 6 年 3 月 31 日	南 会 津 町
第 9 代	渡 辺 健 二	令 和 6 年 4 月 1 日		南 会 津 町

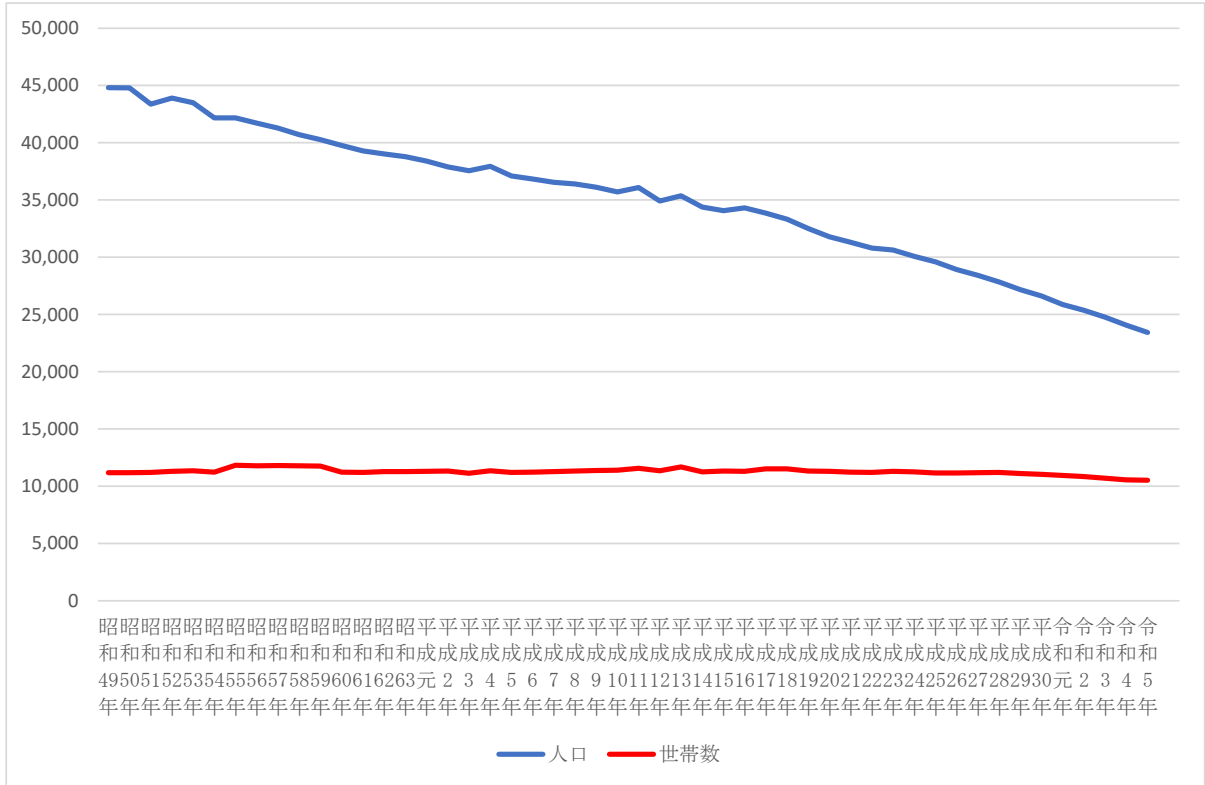
## 歴代消防長

代数	階級	氏名	就任月日	退任月日	備考
初代		星 正	昭和49年4月1日	昭和55年6月30日	管理者兼務（南郷村長）
第2代	消防監	廣野幸平	昭和55年7月1日	昭和61年3月31日	
第3代	消防監	刈野豊蔵	昭和61年4月1日	昭和62年3月31日	
第4代		渡部又八	昭和62年4月1日	昭和63年3月31日	管理者兼務（田島町長）
第5代	消防監	渡部剋一	昭和63年4月1日	平成4年3月31日	
第6代		櫻木左久雄	平成4年4月1日	平成5年5月30日	管理者兼務（下郷町長）
第7代		五十嵐昭元	平成5年5月31日	平成6年3月31日	管理者兼務（南郷村長）
第8代	消防監	星能哲	平成6年4月1日	平成14年3月31日	
第9代		室井英彦	平成14年4月1日	平成14年9月30日	管理者兼務（田島町長）
第10代	消防司令長	大竹正一	平成14年10月1日	平成21年3月31日	平成18年4月1日階級準則変更
第11代	消防司令長	大桃幹一	平成21年4月1日	平成22年3月31日	
第12代	消防司令長	原田岩夫	平成22年4月1日	平成23年3月31日	
第13代	消防司令長	平野勝幸	平成23年4月1日	平成24年3月31日	
第14代	消防司令長	佐藤和一	平成24年4月1日	平成26年3月31日	
第15代	消防司令長	大橋通	平成26年4月1日	平成28年3月31日	
第16代	消防司令長	藤澤勇一	平成28年4月1日	平成30年3月31日	
第17代	消防司令長	菅家光喜	平成30年4月1日	令和3年3月31日	
第18代	消防監	高橋稔雄	令和3年4月1日		

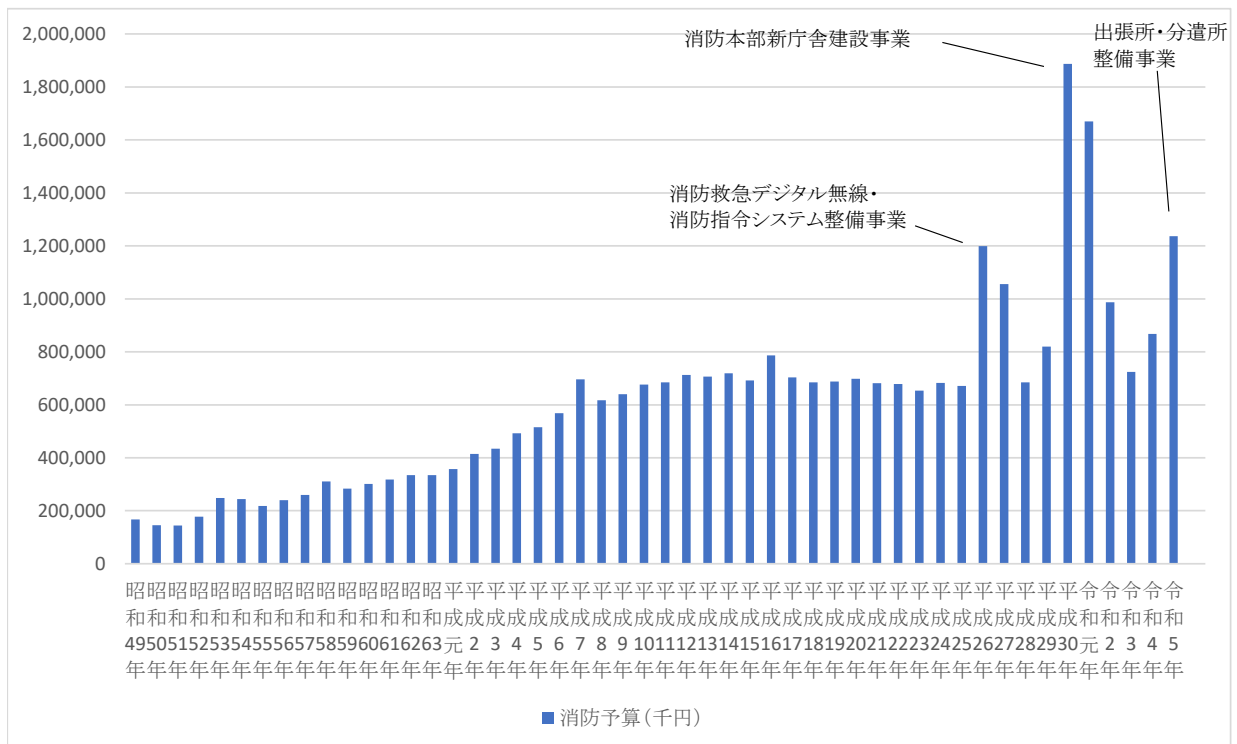
## 歴代消防署長

	階級		就任月日	退任月日	備考
初代	消防司令長	丹治真作	昭和49年4月1日	昭和51年3月31日	
第2代	消防司令長	廣野幸平	昭和51年4月1日	昭和60年3月31日	
第3代	消防司令長	刈屋豊蔵	昭和60年4月1日	昭和62年3月31日	
第4代	消防司令長	渡部剋一	昭和62年4月1日	平成4年3月31日	
第5代	消防司令長	星輝治	平成4年4月1日	平成4年6月30日	
第6代	消防司令長	星能哲	平成4年7月1日	平成12年3月31日	
第7代	消防司令長	大竹正一	平成12年4月1日	平成21年3月31日	
第8代	消防司令	原田岩夫	平成21年4月1日	平成23年3月31日	
第9代	消防司令長	平野勝幸	平成23年4月1日	平成24年3月31日	
第10代	消防司令長	佐藤和一	平成24年4月1日	平成26年3月31日	
第11代	消防司令長	大橋通	平成26年4月1日	平成28年3月31日	
第12代	消防司令長	藤澤勇一	平成28年4月1日	平成30年3月31日	
第13代	消防司令長	菅家光喜	平成30年4月1日	令和3年3月31日	
第14代	消防監	高橋稔雄	令和3年4月1日		

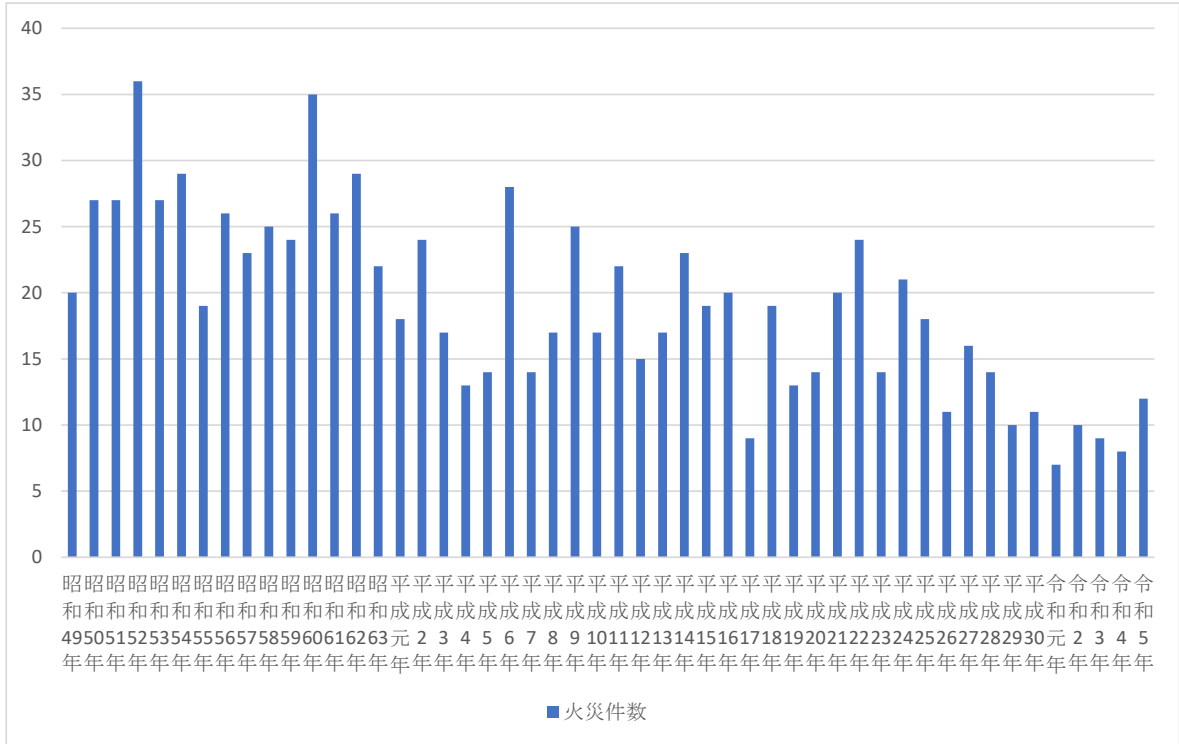
### 50年間に於ける管内人口、世帯数の推移



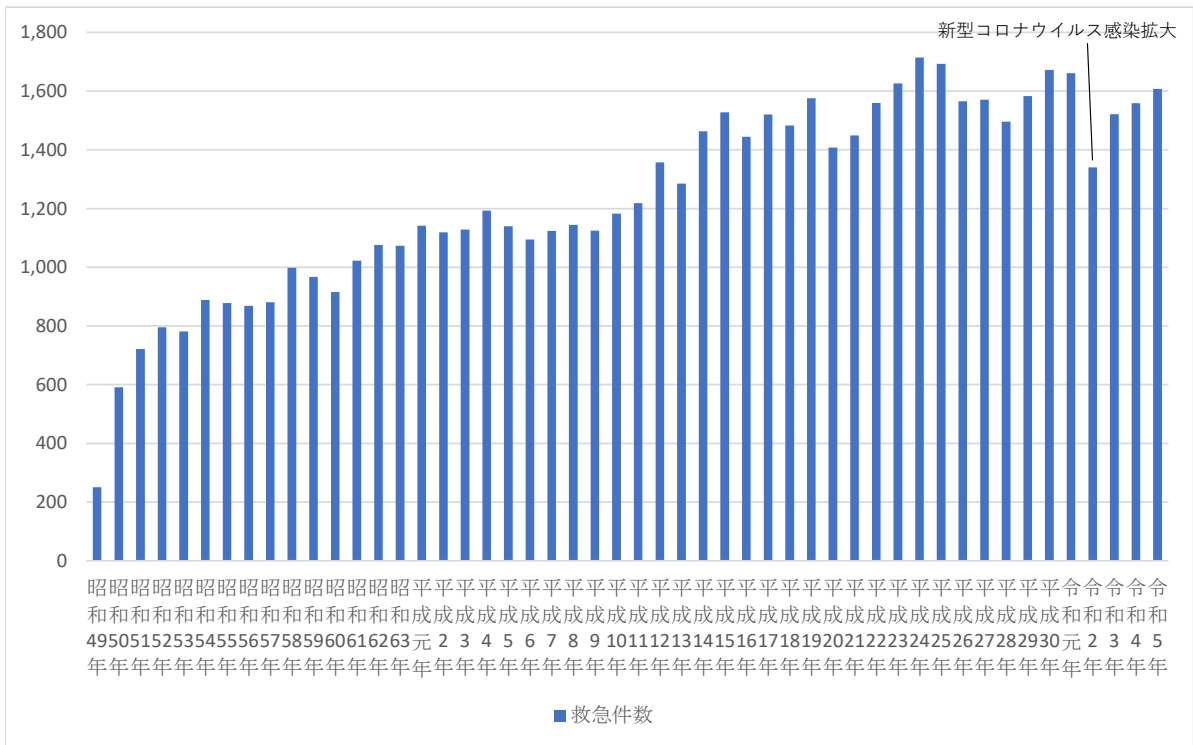
### 50年間に於ける消防予算の推移



### 50年間における火災出場件数



### 50年間における救急出場件数



# 令和元年台風19号災害記録①

南会津町伊南地域 内川地内



# 令和元年台風19号災害記録②

南会津町 南郷地域 山口地内



下郷町



湯野上地内



沢田地内



安張地内



豊成地内



**消 防 年 報**

**令 和 5 年 度 版**

# 令和5年度消防年報目次

一目統計表	44
<b>総務</b>	
南会津地方広域市町村圏組合一般会計予算	45
職員勤続年数調・階級別年齢調	46
職員研修状況	47
職員技術資格取得状況調	48
<b>火災統計</b>	
過去5年間における町村別火災発生状況	49
町村別火災発生状況	50
町村別火災発生状況・火災種別発生状況グラフ	51
原因別火災発生状況・月別火災発生状況グラフ	52
曜日別火災発生状況・時間別火災発生状況グラフ	53
<b>予防統計</b>	
防火対象物の施設数	54
防火対象物階層別数	55
防火対象物面積別数	56
防火対象物立入検査状況	57
消防用設備等設置届の受理及び検査件数	58
消防用設備等の点検報告受理件数	59
建築確認申請書の事務処理状況・火災予防条例による各種届出状況	60
<b>危険物統計</b>	
町村別危険物施設数	61
数量別危険物施設数	62
製造所等別、許可、完成検査、廃止届件数	63
危険物施設立入検査状況	64
<b>消防関係団体</b>	
消防関係団体	65
<b>警防統計</b>	
消防車両一覧表	66
消防通信連絡体系図	67

通信指令施設の状況・火災出場覚知状況 -----	68
過去10年間の火災出動状況・過去10年間の町村別火災出動状況 -----	69
過去10年間の時間別火災出動状況・署所別・町村別・月別・火災出動状況 --	70
消防隊の出場状況 -----	71

## 救急・救助統計

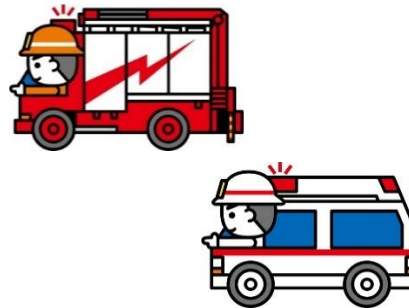
救急事故別出場状況・管内・管外搬送状況 -----	72
過去10年間の救急出場状況 -----	73
月別救急出場状況 -----	74
署所別救急出場状況 -----	75
町村別救急出場状況 -----	76
曜日別時間別出場件数・搬送人員 -----	77
事故種別年齢区分別搬送人員・事故種別傷病程度別搬送人員 -----	78
年齢区分別傷病程度別搬送人員・事故種別不搬送理由別不搬送件数 ----	79
現場到着所要時間別出場件数・収容所要時間別搬送人員 -----	80
救急隊員の行った応急処置件数 -----	81
ドクターヘリ出場状況・ドクターカー出場状況 -----	82
月別・署所別救急講習会実施状況 -----	83
月別・町村別救助出動件数 -----	84
消防防災ヘリコプター管内活動状況 -----	85

## 消防団関係

管内消防団の組織 -----	86
消防団階級別人員・消防団主力機械の現況 -----	87
町村別消防団員勤務年数・町村別消防団員平均年齢 -----	88

## 南会津地方広域市町村圏組合 一目統計

情勢・消防予算	面 積	人 口
	2,341.53km <sup>2</sup>	22,647人
	消 防 予 算	世 帯 数
	令和6年度 1,204,984千円	10,330世帯



消防施設・状況・職員	署 所	消 防 職 員	消 防 車 両	消 防 水 利
消防施設・状況・職員	消 防 本 部 1 消 防 署 1 出 張 所 3 分 遣 所 2	条 例 定 数 100人 実 員 数 90人	タンク車 4台 ポンプ車 1台 救助工作車 1台 資機材搬送車 1台 山岳救助車 1台 指揮車 1台 広報車 3台 救急自動車 7台 (うち高規格4台)	公設防火水槽 530基  公設消火栓 1,652栓
		消 防 団		
		定 員 1,615人 実団員数 1,383人		

災 害 状 況	火 災	救 急	救 助	通 報
	火災件数 13件 (うち1件は事後聞知) 死 者 1人 負 傷 者 4人	出場件数 1,607件 搬送人員 1,520人 1日平均 4.4件	出場件数 39件  ※うち山岳救助 21件	受信件数 2,548件  1日平均 7.0件

予 防 関 係	防 火 対 象 物	危 険 物 施 設 数	立 入 検 査
	1,193施設	貯蔵所 162施設 取扱所 90施設	防火対象物 589回 危険物施設 196回



# 総務

南会津地方広域市町村圏組合一般会計予算

<歳入>

(単位:千円)

款	令和5年度予算額	令和4年度予算額	比較増減	令和5年度予算の構成比
1. 分担金 及び 負担金	1,362,421	988,045	374,376	96.28
2. 使用料 及び 手数料	468	452	16	0.03
3. 国 庫 支 出 金	255	13,913	△ 13,658	0.02
4. 県 支 出 金	504	755	△ 251	0.04
5. 財 産 収 入	2	2	0	0.00
6. 寄 附 金	2	2	0	0.00
7. 繰 入 金	18,800	21,000	△ 2,200	1.33
8. 繰 越 金	24,796	24,290	506	1.75
9. 諸 収 入	7,753	7,650	103	0.55
歳 入 合 計	1,415,001	1,056,109	358,892	100.0

<歳出>

(単位:千円)

款	令和5年度予算額	令和4年度予算額	比較増減	令和5年度予算の構成比
1. 議 会 費	544	547	△ 3	0.04
2. 総 務 費	108,351	118,172	△ 9,821	7.66
3. 民 生 費	19,637	19,947	△ 310	1.39
4. 衛 生 費	1,066	1,066	0	0.07
5. 商 工 費	2,400	2,400	0	0.17
6. 消 防 費	1,236,573	868,027	368,546	87.39
7. 教 育 費	44,429	43,949	480	3.14
8. 公 債 費	1	1	0	0.00
9. 予 備 費	2,000	2,000	0	0.14
歳 出 合 計	1,415,001	1,056,109	358,892	100.0

予 算 額

(単位:円)

年度	一般会計 予算額 (千円)	消 防 予算額 (千円)	割 合 (%)	消防予算額に対する額			
				人口(人)	一人当り	世帯数	一世帯当り
2	1,247,206	987,407	89.0	25,374	38,914	10,852	90,988
3	919,484	723,787	78.7	24,765	29,226	10,705	67,612
4	1,056,109	868,027	82.2	24,074	36,057	10,570	82,122
5	1,415,001	1,236,573	87.4	23,437	52,762	10,529	117,444
6	1,399,661	1,204,984	86.1	22,647	53,207	10,330	116,649

## 職員勤続年数調

令和6年4月1日現在

階級等 \ 年数	令和6年4月1日現在										合計
	1年未満	1～4年	5～9年	10～14年	15～19年	20～24年	25～29年	30～34年	35～39年	40年以上	
消防監									1		1
消防司令長									2		2
消防司令							3	5	4	1	13
消防司令補				1	4	3	6	4			18
消防士長		1	14	14	5				1		35
消防副士長		1	2	1							4
消防士	1	11	5								17
計	1	13	21	16	9	3	9	9	8	1	90

## 階級別年齢調

令和6年4月1日現在

階級等 \ 年数	令和6年4月1日現在										合計	平均年齢
	20歳未満	20～24歳	25～29歳	30～34歳	35～39歳	40～44歳	45～49歳	50～54歳	55～59歳	60歳以上		
消防監									1		1	57.0
消防司令長									2		2	56.0
消防司令							4	5	4		13	52.2
消防司令補					4	6	7	1			18	43.6
消防士長			13	13	7	1			1		35	32.3
消防副士長			3	1							4	28.2
消防士	3	14									17	21.7
計	3	14	16	14	11	7	11	6	8		90	36.1

## 職員研修状況

教 養 別		年 別										
		平成 26 年 度	平成 27 年 度	平成 28 年 度	平成 29 年 度	平成 30 年 度	令和 元 年 度	令和 2 年 度	令和 3 年 度	令和 4 年 度	令和 5 年 度	
消 防 大 学 校	本 科											
	幹 部 研 修 科											
	警 防 科									1		
	予 防 科											
	危 険 物 科											
	救 助 科											
	実 務 講 習	1	1	1	1	1	1		2			
救 急 救 命 東 京 研 修 所		1	1	1	1	1	1	1		1		
救 急 救 命 九 州 研 修 所				1	1	1	1			1		
県 消 防 学 校	初 任 科	6	5	5	3	8	2	4	3	3	4	
	専 科 教 育	救 助 科	1		1	1	1	1	1	1		1
		警 防 科		1	1				1	1	1	
		予 防 査 察 科	1		1		1		1	1	1	1
		火 災 調 査 科			1	1	1	1	1	1	1	
		危 険 物 科		1		1		1				1
		救 急 科	4	6	2	3	6	2	4	1	3	3
		指 揮 隊 長 科	1	1	1	1	1	1	2			
		機 関				2	2	2				
	救 急 救 命 士 講 習 等		1	1	6	6	4	7	1	1	1	1
	中 級 幹 部 教 育			1		1	1		1			
	初 級 幹 部 教 育									1	1	1
	特 別 教 育 (ポンプ操法指導科等)		4	7	6	7	9	8	6		2	
県 消 防 学 校 派 遣					1	1						
県 消 防 防 災 航 空 隊 派 遣		1	1	1			1	1	1	1	1	
署 員 教 養 講 習 会			53	58	52	73	55				71	
合 計		21	79	86	82	111	84	25	14	15	86	



## 職員技術資格取得状況調

令和6年4月1日現在

資格種別		消防監	司令長	司 令	司令補	士 長	副士長	消防士	合計
大型自動車	(2 種)								0
		1	1	12	4	11	1	1	31
中型自動車					12	23	2	2	39
	限定		1	1	2	1			5
大型特殊自動車		1	1	5	1	4	1		13
けん引第1種				1			1		2
普通自動車	(2 種)								0
							1	14	15
自動二輪車			2	2	6	6	1	4	21
陸上特殊無線技師		1	2	9	18	32	4	16	82
危険物取扱者	(甲 種)			1	1				2
	(乙 種)	1	2	8	9	18	1	2	41
消防設備士	(甲 種)		1	2	1				4
	(乙 種)	1	1	7	5	8			22
予防技術検定	査察			1	1	4			6
	設備			1	1	1			3
	危険物			1	1				2
救急救命士			2	6	12	13	1	1	35
救 急	I 課程								0
	II 課程	1		5	1	1			8
	救急課程			2	5	23	3	15	48
毒劇物取扱者					1	2			3
応急手当指導員認定証		1	2	12	15	34	4	16	84
2級小型船舶操縦士			1	2	3	6	1	2	15
酸欠作業主任者					1	1			2
特定化学物質等作業主任者			1	3	3				7
作業系建設機械						2	1		3
小型移動式クレーン運転技能			1	6	2	9	1		19
玉掛け				3	1	10	1		15
潜水士				1	1	3			5

# 火災統計

過去5年間に於ける町村別火災発生状況

町村名		年 別					合 計	
		令和元年	令和2年	令和3年	令和4年	令和5年		
南会津町	火災件数	4	5	5	5	8	27	
	損害額	910	2,080	816	22,938	6,943	33,687	
	田島地域	火災件数	4	4	3	2	6	19
		損害額	910	2,080	256	20,819	4,629	28,694
	舘岩地域	火災件数			1	2	1	4
		損害額			560	59	1,427	2,046
	伊南地域	火災件数			1	1	1	3
		損害額			0	2,060	887	2,947
	南郷地域	火災件数		1				1
		損害額		0				0
下郷町	火災件数	2	2	4	3	2	13	
	損害額	470	9,890	5,834	108	9,029	25,331	
只見町	火災件数	2	4	2	1	3	12	
	損害額	131	150	189	2,434	13,731	16,635	
檜枝岐村	火災件数	1					1	
	損害額	0					0	
合 計	火災件数	9	11	11	9	13	53	
	損害額	1,511	12,120	6,839	25,480	29,703	75,653	

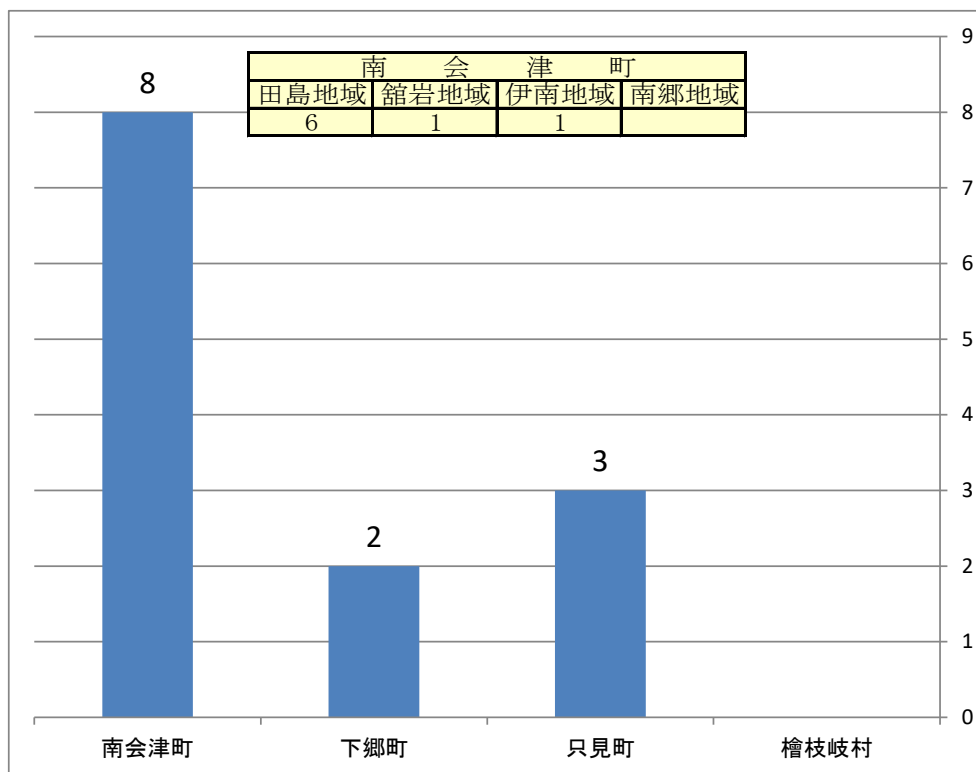
# 町 村 別 火 災 発 生 状 況

令和5年1月1日～令和5年12月31日

区 分		南 会 津 町					下 郷 町	只 見 町	檜 枝 岐 村	合 計	
		田 島 地 域	館 岩 地 域	伊 南 地 域	南 郷 地 域						
火 災 件 数	建 物	4	2	1	1		2	3		9	
	林 野										
	車 輜	1	1							1	
	そ の 他	3	3							3	
合 計		8	6	1	1		2	3		13	
爆 発											
焼 損 棟 数	住 家	全 焼	2	1	1		2	1		5	
		半 焼									
		部 分 焼						1		1	
		ぼ や									
	非 住 家	全 焼	1			1				1	
		半 焼									
		部 分 焼	2	1	1			5		7	
		ぼ や							1	1	
り 災 人 員		3	2	1			6	6		15	
死 者		1	1							1	
傷 者		2	1	1			1	1		4	
焼 損 面 積	建 物 (㎡)	床 面 積	397.84	159.00	149.84	89.00		436.51	269.00		1,103.35
		表 面 積	7.33	6.82	0.51			42.17	2.41		51.91
	林 野 (a)										
損 害 額 (単 位 : 千 円)	建 物	5,803	3,489	1,427	887		9,029	13,731		28,563	
	林 野										
	車 輜	1,140	1,140							1,140	
	そ の 他										
	爆 発										
	合 計	6,943	4,629	1,427	887		9,029	13,731		29,703	

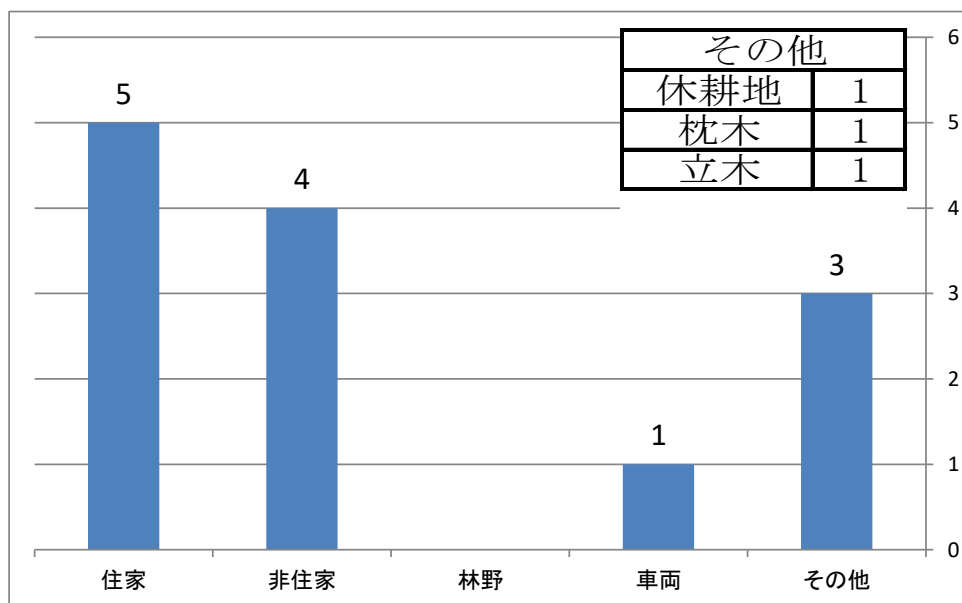
## 町村別火災発生状況

(令和5年1月1日～令和5年12月31日) 13件



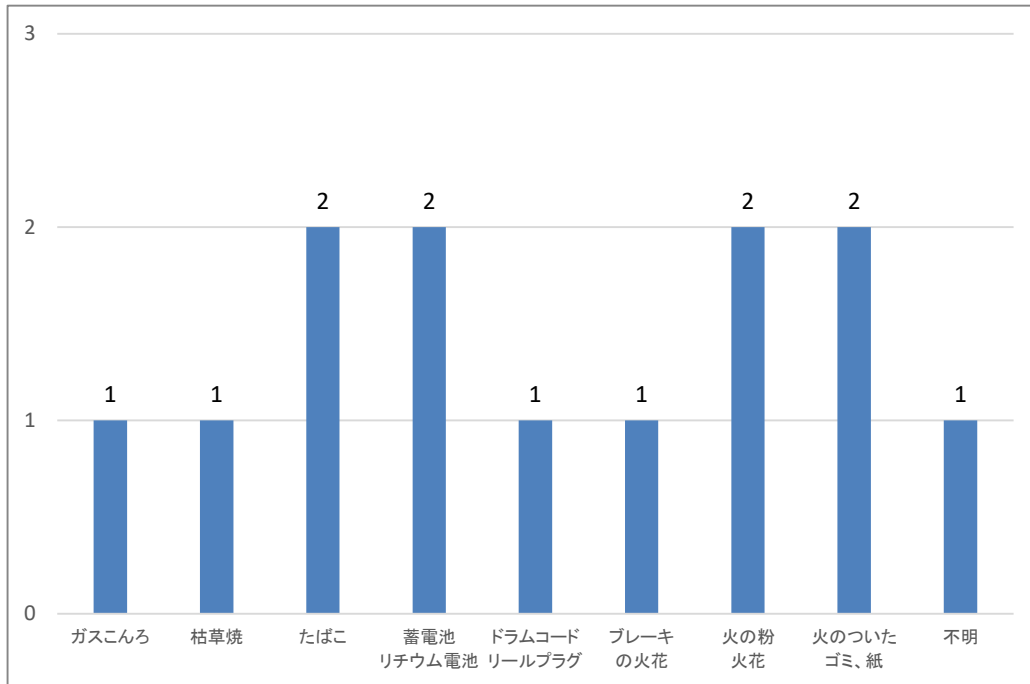
## 火災種別発生状況

(令和5年1月1日～令和5年12月31日) 13件



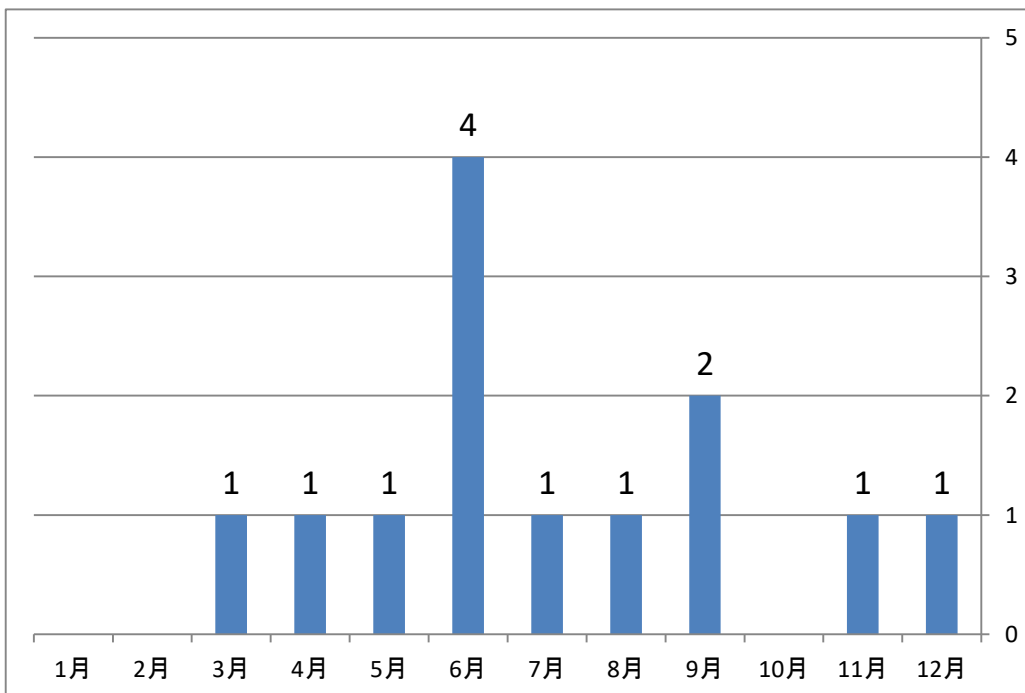
# 原因別火災発生状況

(令和5年1月1日～令和5年12月31日) 13件



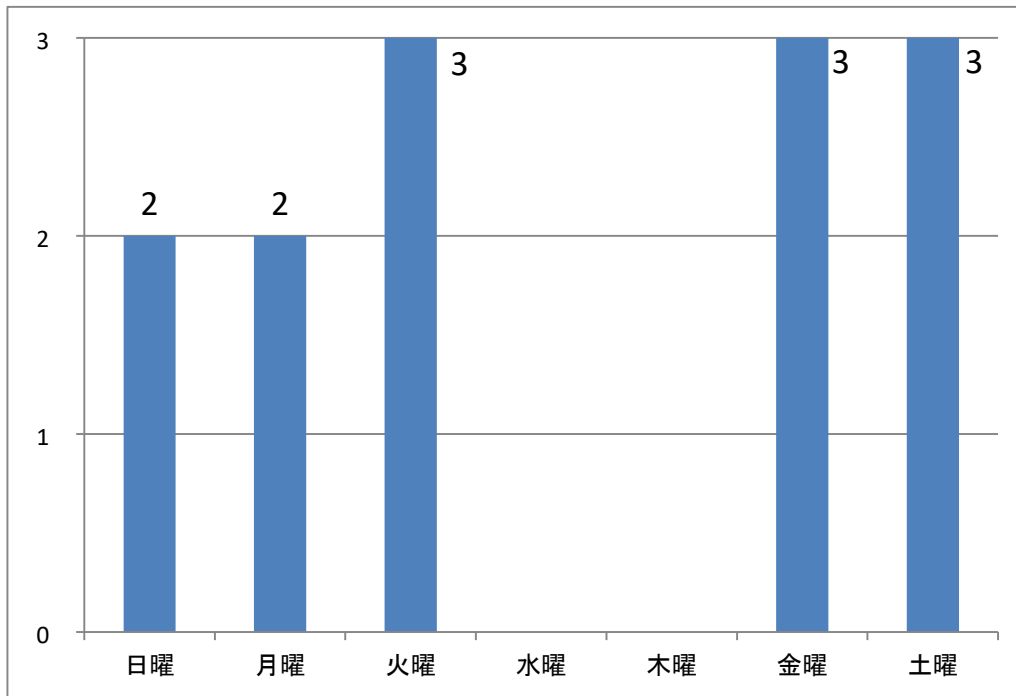
# 月別火災発生状況

(令和5年1月1日～令和5年12月31日) 13件



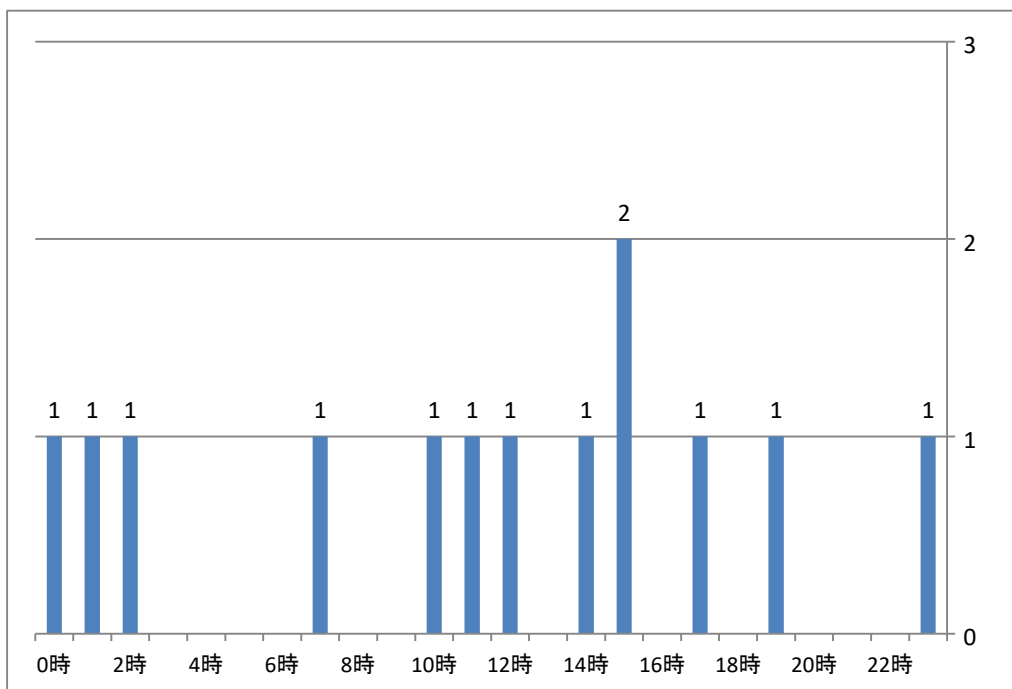
## 曜日別火災発生状況

(令和5年1月1日～令和5年12月31日) 13件



## 時間別火災発生状況

(令和5年1月1日～令和5年12月31日) 13件



# 予防統計



# 防火対象物の施設数

令和6年3月31日現在

防火対象物区分		南 会 津 町				下 郷 町	只 見 町	檜 枝 岐 村	合 計		
		田 島 地 域	館 岩 地 域	伊 南 地 域	南 郷 地 域						
										町 村 名	
1	イ	劇場、映画館等	2	1			1	2		4	
	ロ	公会堂、集会場	13	10	2		1	4	5	3	25
2	イ	バー、キャバレー、ナイトクラブ等									
	ロ	遊技場、ダンスホール	2	2					1		3
	ハ	風俗営業施設									
	ニ	カラオケボックス等									
3	イ	待合、料理店等									
	ロ	飲食店等	20	9	7	2	2	11	3	5	39
4		百貨店、マーケット、展示場等	24	20	1		3	8	5	3	40
5	イ	旅館、ホテル等	85	26	40	13	6	26	17	44	172
	ロ	寄宿舍、共同住宅	71	58	5	2	6	17	12	5	105
6	イ	病院、診療所等	8	6		1	1	1	1	1	11
	ロ	福祉施設等	8	5	1	1	1	3	6	1	18
	ハ	保育所	21	15	1	3	2	5	5	1	32
	ニ	幼稚園等	2	1	1						2
7		小・中・高・大学校等	14	8	2	1	3	4	5	1	24
8		図書館、美術館等	7	3	1	1	2	4	5	4	20
9	イ	蒸気浴場、熱気浴場等									
	ロ	9項イ以外の公衆浴場	2			2		1	2	2	7
10		車輛の停車場等									
11		神社、寺院、教会等	16	11	2	2	1	2	6		24
12	イ	工場、作業場	124	86	6	7	25	26	27		177
	ロ	映画、テレビスタジオ									
13	イ	自動車車庫、駐車場	24	10	4	5	5	4	7		35
	ロ	飛行機等格納庫									
14		倉庫	70	45	5	5	15	17	8	4	99
15		前各項に該当しない事業所	139	67	22	19	31	46	20	8	213
16	イ	1～4、5イ、6、9イの存する複合対象物	48	34	6	2	6	19	18	4	89
	ロ	16イ以外の複合対象物	26	11	9	3	3	4	5	2	37
17		重要文化財等（150㎡以下含む）	10	6		2	2	2	3	2	17
合 計			736	434	115	71	116	206	161	90	1,193

延べ面積150㎡以上の対象物を計上（17項を除く）

# 防火対象物階層別数

令和6年3月31日現在

防火対象物区分		階 別										合 計	
		1階	2階	3階	4階	5階	6階	7階	地階 有り	地階 のみ			
1	イ	劇場、映画館等		3	1						1		4
	ロ	公会堂、集会場	10	12	2	1					2		25
2	イ	バー、キャバレー、ナイトクラブ等											
	ロ	遊技場、ダンスホール		3									3
	ハ	風俗営業施設											
	ニ	カラオケボックス等											
3	イ	待合、料理店等											
	ロ	飲食店等	15	24							3		39
4		百貨店、マーケット、展示場等	28	12							1		40
5	イ	旅館、ホテル等	3	153	9	4	2	1			31		172
	ロ	寄宿舎、共同住宅	5	60	23	14	2	1			3		105
6	イ	病院、診療所等	3	7	1						1		11
	ロ	福祉施設等	11	6	1						1		18
	ハ	保育所	18	12	2						1		32
	ニ	幼稚園等	2										2
7		小・中・高・大学校等		6	16	2					5		24
8		図書館、美術館等	8	11	1								20
9	イ	蒸気浴場、熱気浴場等											
	ロ	9項イ以外の公衆浴場	7								1		7
10		車輛の停車場等											
11		神社、寺院、教会等	16	8									24
12	イ	工場、作業場	85	87	4	1							177
	ロ	映画、テレビスタジオ											
13	イ	自動車車庫、駐車場	33	2							1		35
	ロ	飛行機等格納庫											
14		倉庫	58	38	3						1		99
15		前各項に該当しない事業所	85	104	18	5		1			17		213
16	イ	1~4、5イ、6、9イの存する複合対象物	7	67	14		1				4		89
	ロ	16イ以外の複合対象物	6	28	2			1			2		37
17		重要文化財等（150㎡以下含む）	11	5	1								17
		合 計	411	648	98	27	5	4			75		1,193

延べ面積150㎡以上の対象物を計上（17項を除く）

# 防火対象物面積別数

令和6年3月31日現在

防火対象物区分		面積別						合 計
		150 ～ 299	300 ～ 499	500 ～ 699	700 ～ 999	1000 ～ 5999	6000 ～ 以上	
1	イ	劇場、映画館等						4
	ロ	公会堂、集会場						25
2	イ	バー、キャバレー、ナイトクラブ等						
	ロ	遊技場、ダンスホール						3
	ハ	風俗営業施設						
	ニ	カラオケボックス等						
3	イ	待合、料理店等						
	ロ	飲食店等						39
4		百貨店、マーケット、展示場等						40
5	イ	旅館、ホテル等						172
	ロ	寄宿舎、共同住宅						105
6	イ	病院、診療所等						11
	ロ	福祉施設等						18
	ハ	保育所						32
	ニ	幼稚園等						2
7		小・中・高・大学校等						24
8		図書館、美術館等						20
9	イ	蒸気浴場、熱気浴場等						
	ロ	9項イ以外の公衆浴場						7
10		車輛の停車場等						
11		神社、寺院、教会等						24
12	イ	工場、作業場						177
	ロ	映画、テレビスタジオ						
13	イ	自動車車庫、駐車場						35
	ロ	飛行機等格納庫						
14		倉庫						99
15		前各項に該当しない事業所						213
16	イ	1～4、5イ、6、9イの存する複合対象物						89
	ロ	16イ以外の複合対象物						37
17		重要文化財等（150㎡以下含む）						17
合 計		379	398	141	78	188	9	1,193

延べ面積150㎡以上の対象物を計上（17項を除く）

## 防火対象物立入検査状況

令和5年4月1日～令和6年3月31日

防火対象物区分		項 目	対 象 物 数	立 検 査 回 入 数	防 該 火 管 当 理 者 数	防 選 火 管 理 者 数
1	イ	劇場、映画館等	4	3	4	4
	ロ	公会堂、集会場	25	18	24	21
2	イ	バー、キャバレー、ナイトクラブ等				
	ロ	遊技場、ダンスホール	3	3	3	3
	ハ	風俗営業施設				
	ニ	カラオケボックス等				
3	イ	待合、料理店等				
	ロ	飲食店等	39	36	31	28
4		百貨店、マーケット、展示場等	40	37	24	23
5	イ	旅館、ホテル等	172	175	89	88
	ロ	寄宿舎、共同住宅	105	9	5	3
6	イ	病院、診療所等	11	5	4	4
	ロ	福祉施設等	18	17	18	18
	ハ	保育所	32	29	16	16
	ニ	幼稚園等	2	2	1	1
7		小、中、高、大学校等	24	16	21	21
8		図書館、美術館等	20	15	13	13
9	イ	蒸気浴場・熱気浴場				
	ロ	9項イ以外の公衆浴場	7	7	7	7
10		車両の停車場等				
11		神社、寺院、教会等	24	14	2	2
12	イ	工場・作業場	177	42	8	8
	ロ	映画、テレビスタジオ				
13	イ	自動車車庫、駐車場	35	4		
	ロ	飛行機等格納庫				
14		倉庫	99	24	2	2
15		前各項に該当しない事業所	213	55	40	39
16	イ	1～4、5イ、6、9イの存する複合対象物	89	49	45	40
	ロ	16イ以外の複合対象物	37	16	5	5
17		重要文化財等(150㎡以下含む)	17	13	2	2
合 計			1,193	589	364	348

延べ面積150㎡以上の対象物を計上（17項を除く）

# 消防用設備等設置届の受理及び検査件数

令和5年4月1日～令和6年3月31日

消防用設備等		消 火 器 具	屋 内 消 火 栓 設 備	自 動 火 災 報 知 設 備	非 常 警 報 設 備 ・ 器 具	漏 電 火 災 警 報 器	誘 導 灯	避 難 器 具	非 常 通 報 装 置	二 酸 化 炭 素 消 火 設 備	移 動 式 粉 末 消 火 設 備	ス プ リ ン ク ラ ー 設 備	合 計
防火対象物区分													
1	イ	劇場、映画館等			1								1
	ロ	公会堂、集会場		1									1
2	イ	バー、キャバレー、ナイトクラブ等											
	ロ	遊技場、ダンスホール											
	ハ	風俗営業施設											
	ニ	カラオケボックス等											
3	イ	待合、料理店等											
	ロ	飲食店等											
4		百貨店、マーケット、展示場等	2	2	1		1						6
5	イ	旅館、ホテル等	3		4		1	3	1	1			13
	ロ	寄宿舎、共同住宅	3	1	1		2						7
6	イ	病院、診療所等											
	ロ	福祉施設等				1			1				2
	ハ	保育所											
	ニ	幼稚園等											
7		小・中・高・大学校等		1			1						2
8		図書館、美術館等											
9	イ	蒸気浴場、熱気浴場等											
	ロ	9項イ以外の公衆浴場											
10		車輛の停車場等											
11		神社、寺院、教会等											
12	イ	工場、作業場	4	1	2		1						8
	ロ	映画、テレビスタジオ											
13	イ	自動車車庫、駐車場											
	ロ	飛行機等格納庫											
14		倉庫			2								2
15		前各項に該当しない事業所	1										1
16	イ	1～4、5イ、6、9イの存する複合対象物											
	ロ	16イ以外の複合対象物	1				1						2
17		重要文化財等（150㎡以下含む）											
		合 計	14	3	12	3	1	9	1	2			45

延べ面積150㎡以上の対象物を計上（17項を除く）

# 消防用設備等の点検報告受理件数

令和5年4月1日～令和6年3月31日

町 村 別 防火対象物区分		対 象 物 数	南 会 津 町				下 郷 町	只 見 町	檜 枝 岐 村	合 計
			田 島 地 域	館 岩 地 域	伊 南 地 域	南 郷 地 域				
1	イ 劇場、映画館等	4	1			1	2			4
	ロ 公会堂、集会場	25	9	2		1	3	3	3	21
2	イ バー、キャバレー、ナイトクラブ等									
	ロ 遊技場、ダンスホール	3	1					1		2
	ハ 風俗営業施設									
	ニ カラオケボックス等									
3	イ 待合、料理店等									
	ロ 飲食店等	39	5	7	2	2	5	1	4	26
4	百貨店、マーケット、展示場等	40	9	1		2	8	2	1	23
5	イ 旅館、ホテル等	172	15	35	4	3	19	12	18	106
	ロ 寄宿舎、共同住宅	105	5	4	1	2	2	6	4	24
6	イ 病院、診療所等	11	6		2		1	1		10
	ロ 福祉施設等	18	5	1	1	1	3	3		14
	ハ 保育所	32	16	1	3	2	6	5		33
	ニ 幼稚園等	2	1	1						2
7	小・中・高・大学校等	24	8	2	1	3	4	5	1	24
8	図書館、美術館等	20	3	1	1	1	4	5	4	19
9	イ 蒸気浴場、熱気浴場等									
	ロ 9項イ以外の公衆浴場	7			2		1	2	2	7
10	車輛の停車場等									
11	神社、寺院、教会等	24	4	1	2	1	2			10
12	イ 工場、作業場	177	30	3	5	17	12	14		81
	ロ 映画、テレビスタジオ									
13	イ 自動車車庫、駐車場	35	2	2	2	4	2	4		16
	ロ 飛行機等格納庫									
14	倉庫	99	12	1	2	5	6	5	3	34
15	前各項に該当しない事業所	213	34	13	9	23	19	14	8	120
16	イ 1～4、5イ、6、9イの存する複合対象物	89	8	4		6	12	7	1	38
	ロ 16イ以外の複合対象物	37	2	5	3			2	1	13
17	重要文化財等（150㎡以下含む）	17	5		2	2	1	3	2	15
合 計		1,193	181	84	42	76	112	95	52	642

延べ面積150㎡以上の対象物を計上（17項を除く）

## 建築確認申請書の事務処理状況

令和5年4月1日～令和6年3月31日

項目		月 別											合 計	
		4	5	6	7	8	9	10	11	12	1	2		3
工 事 種 別	新 築	5	2		1		1	2	2	1	1		2	17
	増 築	1	1		1				1					4
	改 築													
	増 改 築													
	模 様 替													
	用途 変更													
	大規模修繕													
	移 転													
受 理 件 数		6	3		2		1	2	3	1	1		2	21
処 理 件 数	同 意	6	3		2		1	2	3	1	1		2	21
	不 同 意													

## 火災予防条例による各種届出状況

令和5年4月1日～令和6年3月31日

項目 町村別		合 計	消	催	防	煙	揚	少	ボ	防
			防	物	選	火	火	貯	設	使
			火	開	火	打	煙	量	イ	火
			計	催	管	上	届	蔵	ラ	用
			画	届	理	届		取	置	対
			書		者			除		開
					出			扱	届	象
								物		始
										届
南 会 津 町	田 島 地 域	70	14		13	22	11		1	9
	館 岩 地 域	21	3	1	3	8	2		1	3
	伊 南 地 域	12	1	1	1		4	2		3
	南 郷 地 域	13	2		2	2	5	1		1
下 郷 町		84	18	1	16	4	43			2
只 見 町		69	19		18	3	11	9	3	6
檜 枝 岐 村		19	4	5	4	1		1		4
合 計		288	61	8	57	40	76	13	5	28

# 危險物統計



# 町村別危険物施設数

令和6年3月31日現在

区分 町村別	製造所	貯蔵所								取扱所				合計	
		小計	屋内貯蔵所	屋外貯蔵所	地下貯蔵所	簡易貯蔵所	移動貯蔵所	屋外貯蔵所	小計	給油取扱所	第一種取扱所	第二種取扱所	一般取扱所		
			2	1	3	48	1	36							1
南会津町		92	2	1	3	48	1	36	1	54	27			27	146
田島地域		46	1	1		23		20	1	33	17			16	79
舘岩地域		22			2	13	1	6		12	5			7	34
伊南地域		4				2		2		2	1			1	6
南郷地域		20	1		1	10		8		7	4			3	27
下郷町		28	1	2		13		12		14	9			5	42
只見町		25	2	1	3	11		8		18	8			10	43
檜枝岐村		17	1	1		10		1	4	4	1			3	21
合計		162	6	5	6	82	1	57	5	90	45			45	252

## 数量別危険物施設数

令和6年3月31日現在

区分 数量別	製 造 所	貯 蔵 所								取 扱 所					合 計
		小 計	屋 内 貯 蔵 所	屋 外 貯 蔵 所	屋 内 貯 蔵 所	地 下 貯 蔵 所	簡 易 貯 蔵 所	移 動 貯 蔵 所	屋 外 貯 蔵 所	小 計	給 油 取 扱 所	第 一 種 取 扱 所	第 二 種 取 扱 所	一 般 取 扱 所	
5倍以下		117	4	1	4	47	1	57	3	18				18	135
5倍を越え10倍以下		29	1	3	2	22			1	21	4			17	50
10 ～ 50		15	1	1		12			1	20	10			10	35
50 ～ 100		1				1				12	12				13
100 ～ 150										12	12				12
150 ～ 200										6	6				6
200 ～ 1000										1	1				1
1000倍を越えるもの															
合 計		162	6	5	6	82	1	57	5	90	45			45	252

## 製造所等別、許可、完成検査、廃止届件数

令和5年4月1日～令和6年3月31日

区 分		許 可 別		完 成 検 査		廃止届	取消願
		設 置	変 更	設 置	変 更		
製 造 所							
貯 蔵 所	屋 内 貯 蔵 所						
	屋外タンク貯蔵所					1	
	屋内タンク貯蔵所						
	地下タンク貯蔵所					1	
	簡易タンク貯蔵所						
	移動タンク貯蔵所	1		1		1	
	屋 外 貯 蔵 所	1		1		2	
	小 計	2		2		5	
取 扱 所	給 油 取 扱 所	1	4	1	6	1	
	第 1 種 販 売 取 扱 所						
	第 2 種 販 売 取 扱 所						
	一 般 取 扱 所		3		3	1	
	小 計	1	7	1	9	2	
合 計		3	7	3	9	7	

# 危険物施設立入検査状況

令和5年4月1日～令和6年3月31日

区分	製	貯 蔵 所						取 扱 所				合	施	実			
		屋	屋	貯	貯	地	貯	貯	貯	屋	給				第	第	一
署 所 別	所	所	所	所	所	所	所	所	所	所	所	所	所	計	設	施	
本 署					8		15		13				5	41	79	52	
伊南出張所		1		1	12		10		4				4	32	33	97	
只見出張所		2	1	2	10		8		8				7	38	43	88	
下郷出張所		1	2		12		12		9				5	41	42	98	
舘岩分遣所					11	1	5		4				6	27	34	79	
檜枝岐分遣所					10		1	3	1				2	17	21	81	
合 計		4	3	3	63	1	51	3	39				29	196			
施設総計		6	5	6	82	1	57	5	45				45	252			
実施率		67	60	50	77	100	89	60	87				64	78			

# 消防関係団体

# 消 防 関 係 団 体

令和6年3月31日現在

## 1 南会津危険物安全協会

会 員 区 分	事 業 区 別	会 員 数
第 1 部 会	石油業者	21 名
第 2 部 会	塗装業者	5 名
第 3 部 会	自家用	27 名
第 4 部 会	高圧ガス取扱業者	13 名
第 5 部 会	自動車修理業者	15 名
第 6 部 会	酒造業者	4 名
合 計		85 名

## 2 南会津消防設備協会

会 員 区 分	事 業 区 別	会 員 数
第 1 部 会	電気工事関係	11 名
第 2 部 会	管工事関係	7 名
第 3 部 会	建築・設備・設計関係	5 名
合 計		23 名

## 3 南会津防火管理連絡協議会

組 合 数	会 員 数
旅館・民宿組合等5組合	44 名

## 4 南会津地方広域少年婦人防火クラブ委員会

名 称	ク ラ ブ 隊	隊 員 数
少年消防クラブ	学校単位11	175 名
幼年消防クラブ	幼稚園・保育所単位 8	170 名
女性防火クラブ(婦人消防隊)	町村単位3	337 名

# 警防統計

# 消 防 車 両 一 覧 表

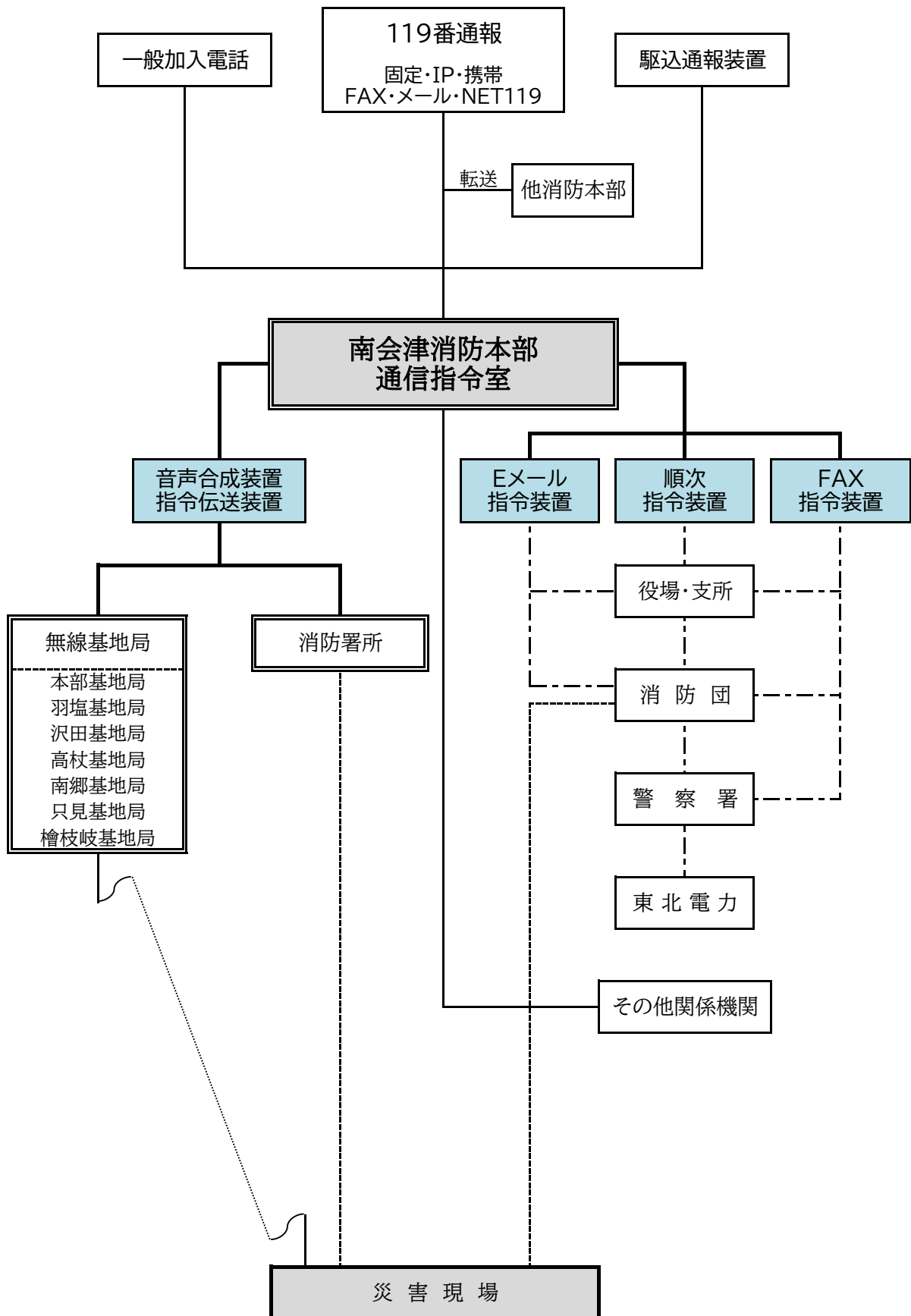
令和6年4月1日現在

署 所	呼出名称	車 種 別	車 名	登録番号	型 式	ポンプ等型別	年式
消防本部・署	南会津ポンプ1	ポンプ車	ミツビシキャンター	88 す 7537	KC-FG538D	CD-I	H8
	南会津タンク1	タンク車	ヒルソジヤ	800 は 106	SDG-GX7JGAA改	水-II	H24
	南会津救助1	救助工作車	ヒルソジヤ	800 は 398	PB-GX 7 JGFA改	II型	H16
	南会津救急1	高規格救急車	ニッサンキャラバン	800 さ 3019	3BF-CS8E26改		R5
	南会津救急2	救 急 車	トヨタハイメテック	800 さ 901	CBF-TRH226S	2B	H22
	南会津指揮1	指 揮 車	トヨタハイエース	800 さ 1089	CBF-TRH226S		H24
	南会津指令1	資機材搬送車	イスゞエルフ	800 さ 2641	2PG-NPS88AN		R2
		山岳救助車	トヨタハイエース	800 さ 1761	CBF-TRH226S		H22
		業務連絡車	スバルレヴォーク	300 せ 5899	DBA-VM4		H26
		輸 送 車	トヨタハイエース	300 せ 5436	CBA-TRH229W		H26
	査察指導車	スゞキアルト	580 く 5452	DBA-HA36S		H29	
伊南出張所	伊南ポンプ1	タンク車	ヒルソジヤ	800 は 226	SDG-GX7JGAA改	水 I -A	H28
	伊南救急1	高規格救急車	ニッサンキャラバン	800 さ 2478	CBF-CS8E26改		R1
	伊南広報1	広 報 車	トヨタハイラックスサーフ	800 さ 7093	GH-RZN185W		H14
只見出張所	只見ポンプ1	タンク車	ヒルソジヤ	800 す 269	2KG-GX2ABA	水 I -A	H30
	只見救急1	高規格救急車	トヨタハイメテック	830 す 2119	CBF-TRH226S		H27
	只見広報1	広 報 車	ニッサンエクストレイル	800 さ 2617	DBA-NT32		R2
下郷出張所	下郷ポンプ1	タンク車	ヒルソジヤ	800 は 257	2PG-GX2ABA	水 I -A	H30
	下郷救急1	高規格救急車	ニッサンキャラバン	800 さ 3131	3BF-CS8E26改		R5
	下郷広報1	広 報 車	スバルフォレスター	800 さ 2098	DBA-SJ5		H29
舘岩分遣所	舘岩救急1	救 急 車	ニッサンキャラバン	800 さ 2812	CBF-CS8E26改	2B	R3
檜枝岐分遣所	檜枝岐救急1	救 急 車	トヨタハイメテック	800 さ 1441	CBF-TRH226S	2B	H25

※全車両：四輪駆動車



# 消防通信連絡体系図



## 通信指令施設の状況

令和6年4月1日現在

施設別		所属別						計	備 考	
		消防本部・署	伊南出張所	只見出張所	下郷出張所	舘岩分遣所	檜枝岐分遣所			
指令情報送信装置		1						1		
指令情報出力装置		1	1	1	1	1	1	6		
車両運用端末装置		1	1	1	1	1	1	6		
消防無線	基地局	2	1	1	1	1	1	7	260MHz帯	
	卓上型無線局	2	1	1	1	1	1	7	〃	
	可搬型無線局	1						1	〃	
	車載型無線局	7	3	3	3	1	1	18	〃	
	携帯型無線局	10	2	2	2	1	1	18	〃	
	署活系携帯型無線局	20	6	6	6	2	2	42	400MHz帯	
	防災相互波携帯無線局	5						5	150MHz帯	
電話回線等	指令系	119番受付回線	固定(IP)回線	4					4	
			携帯電話回線	4					4	
			メール119	1					1	
			FAX119	1					1	
			NET119	1					1	
			携帯電話転送回線	2					2	
			非常用迂回回線	1					1	
			署所駆け込み通報装置	1	1	1	1	1	1	6
	アイネット専用回線	1						1		
	指令台局線	2						2		
	災害情報案内回線	2						2		
	順次指令回線	2						2		
	携帯電話	4	1	1	1	1	1	9	指揮隊2台 救急隊1台ずつ	
	衛星携帯電話	2	1	1		1	1	6		
	県総合情報通信ネットワーク	1						1		
	県医療情報ネットワーク	1						1		
	一般加入電話回線	4	1	1	1	1	1	9	ひかり回線	
内線電話	20	5	5	5	3	1	39			
構内PHS						1	1			
FAX専用回線	3	1	1	1	(1)	1	7(1)			

## 火災出場覚知状況

令和5年1月1日～令和5年12月31日現在

覚知種別	119	携帯119	一般加入	駆け込み	自己覚知	メール FAX 119	合計
件数	3	7		1	1		12

## 過去10年間の火災出場状況

区 分 年別	建 物	林 野	車 輜	そ の 他	合 計
平成26年	4	3	1	3	11
平成27年	11	2	2	1	16
平成28年	8	1	1	4	14
平成29年	6	1	2	1	10
平成30年	6	3	1	1	11
令和元年	4	2	1		7
令和 2年	4	2		4	10
令和 3年	2	1		6	9
令和 4年	5		1	2	8
令和 5年	8		1	3	12

## 過去10年間の町村別火災出場状況

町村別 年別	南 会 津 町				下郷町	只見町	檜枝岐村	管外	合計
	田島地域	館岩地域	伊南地域	南郷地域					
平成26年	6	3		2	1	2	3		11
平成27年	8	3	3	2		5	2	1	16
平成28年	9	6	2	1		1	4		14
平成29年	8	4	1	1	2		2		10
平成30年	6	6				2	3		11
令和元年	4	4				1	2		7
令和2年	5	4		1		2	3		10
令和3年	4	3		1		4	1		9
令和4年	4	2	1	1		3	1		8
令和5年	7	5	1	1		2	3		12

## 過去10年間の時間別火災出場状況

時間 年	0	1	2	3	4	5	6	7	8	9	10	11	12	13	14	15	16	17	18	19	20	21	22	23	合
	～ 1	～ 2	～ 3	～ 4	～ 5	～ 6	～ 7	～ 8	～ 9	～ 10	～ 11	～ 12	～ 13	～ 14	～ 15	～ 16	～ 17	～ 18	～ 19	～ 20	～ 21	～ 22	～ 23	～ 24	計
平成26年										2	2	1		2	1		1	1	1						11
平成27年	1	1						1			2	2	1	1	3			1				1	2		16
平成28年		1		1				1		1	2			2	1	2	1		1				1		14
平成29年			1							1			4					1	1		1		1		10
平成30年					1				3	1	1	1	1		1		1	1							11
令和元年								1			2	1	1	1		1									7
令和 2年			1							1		1	2		1	1	2						1		10
令和 3年						1				1			1	1			1		1	3					9
令和 4年						1			1	1	1	1			3										8
令和 5年		3	1							1	1		1			2	1	1		1					12

## 署所別・町村別・月別・火災出場状況

令和5年1月1日～令和5年12月31日

署所別	町村別	月 別												合 計	
		1月	2月	3月	4月	5月	6月	7月	8月	9月	10月	11月	12月		
本 署 舘 岩 伊 南	南 会 津 町							4			1		1	1	7
	田島地域							3			1		1		5
	舘岩地域												1		1
	伊南地域							1							1
	南郷地域														
下 郷	下 郷 町				1				1						2
只 見	只 見 町			1		1					1				3
檜 枝 岐	檜 枝 岐 村														
合 計				1	1	1	4	1		2		1	1	12	

# 消防隊の出場状況

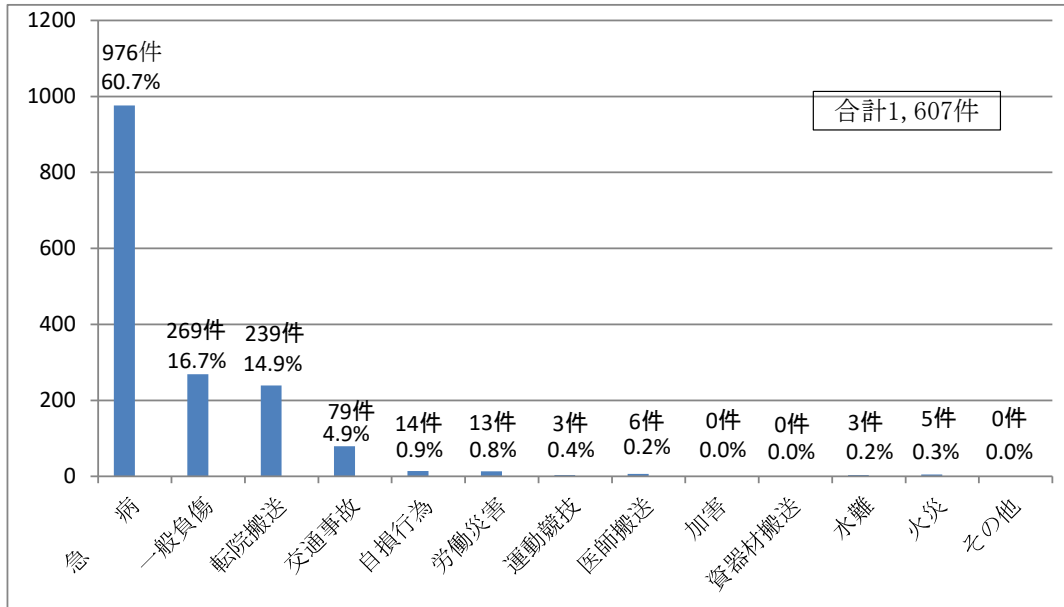
令和5年1月1日～令和5年12月31日

		1月	2月	3月	4月	5月	6月	7月	8月	9月	10月	11月	12月	計
火災	回			1	1	1	4	1		2		1	1	12
	台			4	7	1	19	8		6		2	3	50
	人員			13	25	4	64	26		13		7	10	162
救急	回	133	115	125	118	148	108	154	171	118	143	126	148	1,607
	台	133	115	125	118	148	108	154	171	118	143	126	148	1,607
	人員	401	344	377	358	447	327	464	510	356	443	394	450	4,871
救助	回	3	2	2	2	6	1	8	3	5	6		1	39
	台	8	3	5	6	13	3	30	8	17	16		3	112
	人員	21	11	12	18	34	8	82	20	49	48		6	309
風水害等の災害	回													
	台													
	人員													
演習・訓練	回	18	34	24	83	83	56	76	50	61	31	48	46	610
	台	9	3	15	49	40	37	41	27	34	16	19	23	313
	人員	80	126	126	323	282	180	257	174	214	124	174	188	2,248
広報・指導	回	38	50	105	107	89	59	58	57	49	69	108	64	853
	台	40	50	121	134	105	65	59	60	52	79	115	72	952
	人員	106	147	326	314	266	163	155	159	144	226	323	192	2,521
警防	回	7	1	7	3	1		3	1	5		1	1	30
	台	7	2	8	3	1		3	1	5		1	1	32
	人員	21	7	22	10	3		8	3	15		4	3	96
火災調査	回			1	1	2	6	1	1	3	1	1	1	18
	台			4	3	6	9	3	1	3		1	3	33
	人員			16	8	16	26	8	3	12	3	4	12	108
特別警戒	回							4	3					7
	台							4	3					7
	人員							9	9					18
捜索	回			1	5	1		2			1			10
	台			12	16	5		5			3			41
	人員			26	43	18		16			5			108
予防	回	45	33	8	17	102	169	122	24	67	58	68	29	742
	台	45	33	8	18	106	165	115	24	68	34	47	29	692
	人員	119	80	24	50	300	472	331	72	196	151	177	78	2,050
誤報等	回						1							1
	台						4							4
	人員						12							12
その他	回	6	8	2	11	5	7	10	7	9	6	6	6	83
	台	6	8	2	12	6	10	10	7	14	8	8	8	99
	人員	13	22	7	40	16	29	28	17	37	21	21	21	272
備考														

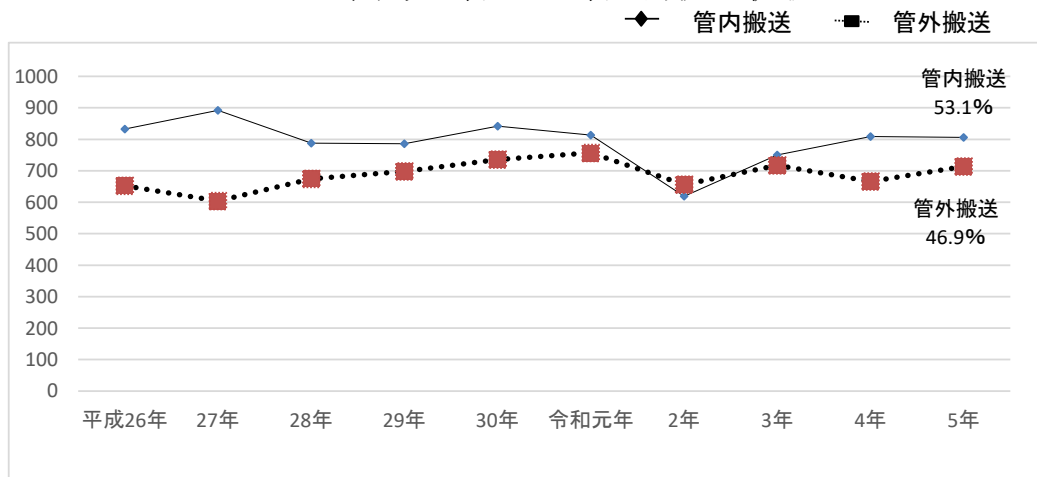
# 救急・救助統計

# 救急事故別出場状況

令和5年1月1日～令和5年12月31日



## 過去10年間の管内・管外搬送状況



	平成26年	平成27年	平成28年	平成29年	平成30年
管内搬送人員	833	892	788	786	813
管外搬送人員	652	604	674	698	736
合計	1,485	1,496	1,462	1,484	1,549

	令和元年	令和2年	令和3年	令和4年	令和5年
管内搬送人員	813	619	750	809	806
管外搬送人員	757	656	717	666	714
合計	1,570	1,275	1,467	1,475	1,520

過去10年間の救急出場状況

年別	事故種別 項目	合 計	火 災	自 然 災 害	水 難	交 通 事 故	労 働 災 害	運 動 競 技	一 般 負 傷	加 害	自 損 行 為	急 病	そ の 他	不 搬 送
26	出場件数	1,565		3	4	112	10	8	259	1	12	880	276	(121)
	搬送人員	1,485			2	130	10	8	252	1	4	815	263	
27	出場件数	1,571	1		1	87	16	8	261	3	7	926	261	(110)
	搬送人員	1,496			1	104	14	8	244	3	5	863	254	
28	出場件数	1,496	6		3	103	10	4	227	3	10	869	261	(72)
	搬送人員	1,462	16		2	111	9	4	225	3	7	835	250	
29	出場件数	1,583	3		1	114	16	14	263		14	896	262	(122)
	搬送人員	1,484	2			118	13	13	250		7	834	247	
30	出場件数	1,672	2		1	150	9	7	272	3	8	944	276	(135)
	搬送人員	1,578	2		1	159	9	7	257	3	6	877	257	
元	出場件数	1,661	2		3	92	15	7	244	3	15	947	333	(109)
	搬送人員	1,570	2		3	92	15	6	237	3	7	888	317	
2	出場件数	1,340	2		2	69	6	4	248	2	11	780	216	(81)
	搬送人員	1,275	3		1	70	6	4	238	2	5	743	203	
3	出場件数	1,521	1		1	63	15	3	239		9	930	260	(72)
	搬送人員	1,467			1	69	15	3	229		6	892	252	
4	出場件数	1,559				80	9	5	259	1	14	959	232	(100)
	搬送人員	1,475				82	8	5	248	1	9	896	226	
5	出場件数	1,607	5		3	79	13	3	269		14	976	245	(108)
	搬送人員	1,520	4			85	13	3	253		6	919	237	



# 月別救急出場状況

令和5年1月1日～令和5年12月31日

月別	事故種別 項目	合計	火災	自然災害	水難	交通事故	労働災害	運動競技	一般負傷	加害	自損行為	急病	その他				不搬送
													転院搬送	医師搬送	資器材等輸送	その他	
1月	出場件数	133				4	1	22		1	84	21				(12)	
	搬送人員	124				5	1	20		1	76	21					
2月	出場件数	115				9	1	21		1	66	16	1			(9)	
	搬送人員	107				8	1	21		1	60	16					
3月	出場件数	125	1			5		22		1	78	18				(9)	
	搬送人員	118	1			6		19		1	73	18					
4月	出場件数	118				1	1	21		2	73	20				(3)	
	搬送人員	115				1	1	20		1	72	20					
5月	出場件数	148			2	8	1	23		1	89	22	2			(15)	
	搬送人員	134				7	1	23			81	22					
6月	出場件数	108	2			4		21			63	18				(9)	
	搬送人員	99	1			4		19			57	18					
7月	出場件数	154	1		1	9		36			83	24				(10)	
	搬送人員	145	1			9		34			78	23					
8月	出場件数	171				14		26			107	23	1			(11)	
	搬送人員	165				16		24			102	23					
9月	出場件数	118				4	4	1	21		72	15	1			(5)	
	搬送人員	114				5	4	1	18		71	15					
10月	出場件数	143				8		19		4	90	22				(11)	
	搬送人員	133				7		19		1	85	21					
11月	出場件数	126				4	3	1	19		79	20				(4)	
	搬送人員	123				5	3	1	18		76	20					
12月	出場件数	148	1			9	3	18		4	92	20	1			(10)	
	搬送人員	143	1			12	3	18		1	88	20					
合計	出場件数	1,607	5		3	79	13	3	269		14	976	239	6		(108)	
	搬送人員	1,520	4			85	13	3	253		6	919	237				

# 署所別救急出場状況

令和5年1月1日～令和5年12月31日

署所別	事故種別 項目	合 計	火 災	自 然 災 害	水 難	交 通 事 故	労 働 災 害	運 動 競 技	一 般 負 傷	加 害	自 損 行 為	急 病	そ の 他			
													転 院 搬 送	医 師 搬 送	資 器 材 等 輸 送	そ の 他
本 署	出場件数	675	2			31	7	1	100		7	388	135	4		
	不 搬 送	44	1			4			6		5	22	2	4		
	搬送人員	643	1			38	7	1	95		2	366	133			
伊 南 出張所	出場件数	192				10			45		2	126	9			
	不 搬 送	19				3			3		2	11				
	搬送人員	174				8			42			115	9			
只 見 出張所	出場件数	218	1		1	5	1		28		2	126	52	2		
	不 搬 送	11			1	1						7		2		
	搬送人員	208	1			5	1		28		2	119	52			
下 郷 出張所	出場件数	337	1		1	18	4	1	44		2	233	33			
	不 搬 送	16			1	3			2			10				
	搬送人員	324	1			18	4	1	42		2	223	33			
舘 岩 分遣所	出場件数	127				12		1	34		1	73	6			
	不 搬 送	13				3			2		1	7				
	搬送人員	118				13		1	32			66	6			
檜 枝 岐 分遣所	出場件数	58	1		1	3	1		18			30	4			
	不 搬 送	5			1				4							
	搬送人員	53	1			3	1		14			30	4			
合 計	出場件数	1,607	5		3	79	13	3	269		14	976	239	6		
	不 搬 送	108	1		3	14			17		8	57	2	6		
	搬送人員	1,520	4			85	13	3	253		6	919	237			

# 町村別救急出場状況

令和5年1月1日～令和5年12月31日

町村別	項目	事故種別	合	火	自	水	交	労	運	一	加	自	急	そ の 他														
														計	災	害	難	故	害	技	傷	害	為	病	転	医	資	そ
														送	送	材	他											
南会津町	出場件数		978	3			50	7	2	177		9	574	153	3													
	搬送人員		922	2			51	7	2	169		2	538	151														
	田島地域	出場件数		674	2			33	7	1	101		7	380	141	2												
		搬送人員		638	1			33	7	1	96		2	359	139													
	舘岩地域	出場件数		118	1			4		1	34			73	4	1												
		搬送人員		107	1			4		1	32			65	4													
	伊南地域	出場件数		76				4			11			61														
		搬送人員		74				4			11			59														
	南郷地域	出場件数		110				9			31		2	60	8													
		搬送人員		103				10			30			55	8													
下郷町	出場件数		351	1		1	22	4	1	45		3	243	30	1													
	搬送人員		342	1			27	4	1	43		2	234	30														
只見町	出場件数		222	1		2	4	1		30		2	127	53	2													
	搬送人員		210	1			5	1		29		2	119	53														
檜枝岐村	出場件数		55				2	1		17			32	3														
	搬送人員		46				2	1		12			28	3														
管外	出場件数		1				1																					
	搬送人員																											
合計	出場件数		1,607	5		3	79	13	3	269		14	976	239	6													
	搬送人員		1,520	4			85	13	3	253		6	919	237														

# 曜日別時間別出場件数・搬送人員

令和5年1月1日～令和5年12月31日

区分	事故種別 項目	火 災	自 然 災 害	水 難	交 通 事 故	労 働 災 害	運 動 競 技	一 般 負 傷	加 害	自 損 行 為	急 病	そ の 他				合 計
												転 院 搬 送	医 師 搬 送	資 器 材 等 輸 送	そ の 他	
月	出場件数	1		2	12	2		37		1	148	36				239
	搬送人員	1			10	2		35			139	36				223
火	出場件数	1			10	2		36		3	162	39				253
	搬送人員	1			8	2		36			151	39				237
水	出場件数	1			8	1		26		2	143	30	1			212
	搬送人員	1			11	1		24		1	136	29				203
木	出場件数			1	12	2	1	39		1	133	36	2			227
	搬送人員				16	2	1	35		1	124	36				215
金	出場件数	1			10	5	1	27		2	111	51	1			209
	搬送人員	1			9	5	1	24		1	106	50				197
土	出場件数	1			18			60		3	135	19				236
	搬送人員				21			57		1	128	19				226
日	出場件数				9	1	1	44		2	144	28	2			231
	搬送人員				10	1	1	42		2	135	28				219
合 計	出場件数	5		3	79	13	3	269		14	976	239	6			1,607
	搬送人員	4			85	13	3	253		6	919	237				1,520
0～2	出場件数							6			41	5				52
	搬送人員							5			39	5				49
2～4	出場件数	1			1			7			41					50
	搬送人員				1			6			40					47
4～6	出場件数							10		1	51	4				66
	搬送人員							10			46	4				60
6～8	出場件数				7			16		1	92	5	1			122
	搬送人員				8			16			85	5				114
8～10	出場件数				10	1		40		1	151	27				230
	搬送人員				10	1		39		1	140	27				218
10～12	出場件数	2			10	3	2	39		1	106	52	1			216
	搬送人員	2			10	3	2	37		1	101	52				208
12～14	出場件数				12	4		39		3	92	48	2			200
	搬送人員				15	4		38		1	85	47				190
14～16	出場件数			1	15	2	1	37		1	99	33	1			190
	搬送人員				15	2	1	34		1	96	33				182
16～18	出場件数	2			17	3		37		3	99	35	1			197
	搬送人員	2			18	3		37			93	35				188
18～20	出場件数				5			16		1	97	12				131
	搬送人員				6			13		1	91	12				123
20～22	出場件数			2	1			14		2	59	11				89
	搬送人員				1			11		1	57	10				80
22～24	出場件数				1			8			48	7				64
	搬送人員				1			7			46	7				61
合 計	出場件数	5		3	79	13	3	269		14	976	239	6			1,607
	搬送人員	4			85	13	3	253		6	919	237				1,520

## 事故種別年齢区分別搬送人員

令和5年1月1日～令和5年12月31日

事故種別 年齢区分	火 災	自 然 災 害	水 難	交 通 事 故	労 働 災 害	運 動 競 技	一 般 負 傷	加 害	自 損 行 為	急 病	そ の 他	合計
新生児												
乳幼児				2			9			20	1	32
少年				4		2	17			22	4	49
成人				40	10	1	65		3	151	34	304
高齢者	4			39	3		162		3	726	198	1,135
合計	4			85	13	3	253		6	919	237	1,520

新生児：生後28日未満の者

乳幼児：生後28日以上満7歳未満の者

少年：満7歳以上満18歳未満の者

成人：満18歳以上満65歳未満の者

高齢者：満65歳以上の者

## 事故種別傷病程度別搬送人員

令和5年1月1日～令和5年12月31日

事故種別 傷病程度	火 災	自 然 災 害	水 難	交 通 事 故	労 働 災 害	運 動 競 技	一 般 負 傷	加 害	自 損 行 為	急 病	そ の 他	合計
死亡							2		1	44		47
重症				3	2		18		2	75	19	119
中等症	1			16	5	2	103		2	449	208	786
軽症	3			66	6	1	130		1	351	10	568
その他												
合計	4			85	13	3	253		6	919	237	1,520

死亡：初診時において、死亡が確認されたもの。

重症：傷病の程度が3週間以上の入院加療を必要とするもの。

中等症：傷病の程度が入院を必要とするもので重症に至らないもの。

軽症：傷病の程度が入院加療を必要としないもの。

その他：医師の診断がないもの及び「その他の場所」へ搬送したもの。

## 年齢区分別傷病程度別搬送人員

令和5年1月1日～令和5年12月31日

年齢区別 傷病程度	新生児	乳幼児	少年	成人	高齢者	合計
	死亡				2	45
重症		1	1	15	102	119
中等症		15	15	124	632	786
軽症		16	33	163	356	568
その他						
合計		32	49	304	1,135	1,520

## 事故種別不搬送理由別不搬送件数

令和5年1月1日～令和5年12月31日

事故種別 不搬送理由	火災	自然災害	水難	交通事故	労働災害	運動競技	一般負傷	加害	自損行為	急病	その他				合計
											転院搬送	医師搬送	資機材等輸送	その他	
辞退（到着前）			1							1					2
辞退（到着後）			1	1			14			7	2				25
拒否				1			2		2	3					8
明らかな死亡	1		1						5	23					30
他車（隊）搬送				10			1		1	14		2			28
傷病者なし				1						3		1			5
誤報 いたずら															
その他				1						6		3			10
合計	1		3	14			17		8	57	2	6			108

## 現場到着所要時間別出場件数

令和5年1月1日～令和5年12月31日

現場到着 事故種別	3分未満	3分以上 5分未満	5分以上 10分未満	10分以上 20分未満	20分以上	合 計	現場到着 平均所要時間 (分)
急 病	21	27	371	463	94	976	12.3
交 通	2	2	12	35	28	79	20.7
一般負傷	4	8	99	126	32	269	14.0
そ の 他	13	49	163	39	19	283	8.3
合 計	40	86	645	663	173	1,607	12.3

※入電（通信回線等が消防機関に接続した時刻）から、現場到着までに要した時間区分ごとの件数

## 収容所要時間別搬送人員

令和5年1月1日～令和5年12月31日

収容所要 時間 事故種別	10分未満		10分以上 20分未満		20分以上 30分未満		30分以上 60分未満		60分以上 120分未満		120分 以 上		合 計	
	うち 管外		うち 管外		うち 管外		うち 管外		うち 管外		うち 管外		うち 管外	
急 病			14		103		354	62	362	227	86	77	919	366
交 通			1		8		29	6	40	14	7	7	85	27
一般負傷			5		32		78	13	108	43	30	25	253	81
そ の 他			1		3	1	33	20	210	203	16	16	263	240
合 計			21		146	1	494	101	720	487	139	125	1,520	714

※入電（通信回線が消防機関に接続した時刻）から、傷病者を医療機関等に収容するまでに要した時間区分ごとの件数

# 救急隊員の行った応急処置件数

令和5年1月1日～令和5年12月31日

事故種別 応急処置	事故種別				合計
	急病	交通	一般負傷	その他	
応急処置対象人員	914	83	253	262	1,512
止血	4	6	28	7	45
固定	26	59	101	17	203
人工呼吸	5				5
心臓マッサージ					
心肺蘇生	37		5	2	44
酸素吸入	214	7	17	63	301
気道確保	62		7	5	74
※1					
※2	1				1
※3	35		4	2	41
※4					
保温	322	11	75	93	501
被覆	5	11	30	7	53
在宅療法	23			3	26
※A	2				2
※B	5				5
※C	17			3	20
ショックパンツ					
除細動	4			1	5
薬剤投与	16		2	1	19
その他の応急処置	912	80	252	262	1,506
血圧測定	849	81	238	257	1,425
心音・呼吸音の聴取	749	62	170	201	1,182
血中酸素飽和度の測定	866	82	244	261	1,453
心電図	881	65	236	258	1,440
静脈路確保	52		7	3	62
うちCPA前	14		2	1	17
うちCPA後	38		5	2	45
血糖測定	42		2		44
エピペン投与					
ブドウ糖投与	4				4
計	5,073	464	1,414	1,441	8,392

※1 経鼻エアウェイを使用しての気道確保  
 ※2 喉頭鏡・鉗子等による異物除去  
 ※3 ラリングアルマスク等による気道確保  
 ※4 気管挿管処置による気道確保

※A 在宅中心静脈栄養管理・在宅化学療法等による点滴処置  
 ※B 気管切開孔又は気管瘻、人工肛門等の外瘻処置  
 ※C ※A、※B以外の処置



## ドクターヘリ出場状況

令和5年1月1日～令和5年12月31日

月別	事故種別 区分	火	自	水	交	労	運	一	加	自	急	そ	合
		災	然	難	通	働	動	般	害	損	病	の	
		害	災	難	事	災	競	負		行		他	計
1月	件数												
	搬送人員												
2月	件数							1			1		2
	搬送人員							1			1		2
3月	件数										2		2
	搬送人員										2		2
4月	件数					1		1			3		5
	搬送人員					1		1			3		5
5月	件数					1		1					2
	搬送人員					1		1					2
6月	件数												
	搬送人員												
7月	件数											1	1
	搬送人員											1	1
8月	件数										1		1
	搬送人員										1		1
9月	件数					1							1
	搬送人員					1							1
10月	件数												
	搬送人員												
11月	件数										2		2
	搬送人員										2		2
12月	件数	1			1						1		3
	搬送人員	1			1						1		3
合計	件数	1			1	3		3			10	1	19
	搬送人員	1			1	3		3			10	1	19

※7月のその他1件は転院搬送

## ドクターカー出場状況

月別	事故種別 区分	火	自	水	交	労	運	一	加	自	急	そ	合
		災	然	難	通	働	動	般	害	損	病	の	
		害	災	難	事	災	競	負		行		他	計
1月	件数										1		1
	搬送人員										1		1
2月	件数										1		1
	搬送人員										1		1
3月	件数										1		1
	搬送人員										1		1
4月	件数										2		2
	搬送人員										2		2
5月	件数										2		2
	搬送人員										2		2
6月	件数										5		5
	搬送人員										5		5
7月	件数										1		1
	搬送人員										1		1
8月	件数				1						1		2
	搬送人員				1						1		2
9月	件数										3		3
	搬送人員										3		3
10月	件数							1			4		5
	搬送人員							1			4		5
11月	件数										1		1
	搬送人員										1		1
12月	件数										1		1
	搬送人員										1		1
合計	件数				1			1			23		25
	搬送人員				1			1			23		25

月別・署所別救急講習会実施状況

令和5年1月1日～令和5年12月31日

署所別	月別		1月	2月	3月	4月	5月	6月	7月	8月	9月	10月	11月	12月	合計
	項目														
本署	応急手当	回数				1		8	2						11
		人員				13		164	70						
	普通救命	回数							3	3	1	2	4		13
		人員							71	46	2	72	19		210
	上級救命	回数													
		人員													
	入門コース	回数													
		人員													
伊南	応急手当	回数					1	4	1	1					7
		人員					29	55	57	23					164
	普通救命	回数									1		1		2
		人員									15		18		33
	上級救命	回数													
		人員													
	入門コース	回数													
		人員													
只見	応急手当	回数			1			1			1	1		1	5
		人員			8			5			14	26		15	68
	普通救命	回数				1		2	4	2					9
		人員				12		26	49	14					101
	上級救命	回数													
		人員													
	入門コース	回数													
		人員													
下郷	応急手当	回数						2							2
		人員						26							26
	普通救命	回数					1		4	1		1		1	8
		人員					12		88	12		16		36	164
	上級救命	回数													
		人員													
	入門コース	回数													
		人員													
館岩	応急手当	回数											1		1
		人員											27		27
	普通救命	回数					1			1				1	3
		人員					9			34				30	73
	上級救命	回数													
		人員													
	入門コース	回数													
		人員													
檜枝岐	応急手当	回数					1								1
		人員					2								2
	普通救命	回数							1				1		2
		人員							4				8		12
	上級救命	回数													
		人員													
	入門コース	回数													
		人員													
合計	応急手当	回数			1	1	1	11	2	1	1	1	1	1	21
		人員			8	13	31	250	127	23	14	26	27	15	534
	普通救命	回数				1	2	6	11	5	2	5	1	2	35
		人員				12	21	101	183	62	87	35	26	66	593
	上級救命	回数													
		人員													
	入門コース	回数													
		人員													

## 月別・町村別救助出場件数

令和5年1月1日～令和5年12月31日

種別	月別												合計	南 会 津 町				下 郷 町	只 見 町	檜 枝 岐 村	管 外		
	1月	2月	3月	4月	5月	6月	7月	8月	9月	10月	11月	12月		田島地域	館岩地域	伊南地域	南郷地域						
火 災																							
交通事故	2	1	1		2		2	2		1				5	2	1	2		5	1			
水難事故		1			1		1												2	1			
風水害等 自然災害 事 故																							
機 械 に よ る 事 故																							
建物等による事故																							
ガス及び 酸欠事故										2				2	2								
破裂事故																							
山 岳	1		1	2	2	1	5	1	5	3				2	1		1		2			17	
その他の 事 故					1							1		1			1		1				
合 計	3	2	2	2	6	1	8	3	5	6		1		39	10	5	1	4		10	2	17	
救助人員	2	1	1	2	12		2	2	1	3		1		27	5	3		2		13	3	6	
出場人員	21	11	12	18	34	8	82	20	49	48		6		309	64	30	9	25		64	11	170	

## 消防防災ヘリコプター管内活動状況

令和5年1月1日～令和5年12月31日

No.	種別	出動日・要請時間	発生場所	被害概要
1	救助	3月19日(日) 14時40分	檜枝岐村字駒ヶ岳1番地 源六郎沢付近	一般負傷 64歳 男性 福島防災ヘリ 搬送先:南会津病院
2	救助	4月22日(土) 15時40分	檜枝岐村字燧ヶ岳1番地 檜枝岐小屋	一般負傷 35歳 男性 福島防災ヘリ 搬送先:南会津病院
3	救助	5月13日(土) 10時50分	下郷町大字野際新田地内 大峠付近	一般負傷 52歳 女性 山形防災ヘリ 搬送先:須賀川消防本部管内
4	捜索	5月21日(日) 5月20日 21時20分	檜枝岐村字駒ヶ岳1番地 駒の小屋手前展望台付近	捜索 34歳 男性 福島防災ヘリ 地上隊で対応可能となり帰投
5	救助	5月25日(木) 6時17分	檜枝岐村字燧ヶ岳1番地 燧小屋	一般負傷 32歳 男性 福島防災ヘリ 搬送先:南会津病院
6	救助	6月4日(日) 15時30分	檜枝岐村字燧ヶ岳1番地 長蔵小屋	一般負傷 72歳 女性 福島防災ヘリ 搬送先:会津中央病院
7	救助	7月2日(日) 11時59分	檜枝岐村字駒ヶ岳1番地 会津駒ヶ岳山頂付近	一般負傷 58歳 女性 栃木防災ヘリ 搬送先:南会津病院
8	救助	7月2日(日) 15時30分	下郷町大字野際新田地内 大峠付近	一般負傷 66歳 女性 埼玉防災ヘリ 搬送先:会津中央病院
9	救助	7月27日(木) 9時02分	檜枝岐村字駒ヶ岳1番地 会津駒ヶ岳山頂付近	一般負傷 46歳 男性 福島防災ヘリ 搬送先:南会津病院
10	救助	7月29日(土) 11時54分	檜枝岐村字駒ヶ岳1番地 駒の小屋	一般負傷 54歳 女性 福島防災ヘリ 搬送先:南会津病院
11	救助	7月29日(土) 21時00分	檜枝岐村字駒ヶ岳1番地 見晴新道付近	一般負傷 52歳 女性 福島防災ヘリ 搬送先:南会津病院
12	救助	9月14日(木) 16時30分	檜枝岐村字駒ヶ岳1番地 尾瀬沼ビジターセンター内	一般負傷 79歳 女性 福島防災ヘリ 搬送先:須賀川消防本部管内
13	救助	9月17日(日) 10時45分	檜枝岐村字燧ヶ岳1番地 温泉小屋	一般負傷 50歳 男性 福島防災ヘリ 搬送先:会津中央病院
14	救助	9月26日(火) 7時20分	檜枝岐村字燧ヶ岳1番地 温泉小屋	一般負傷 28歳 男性 福島防災ヘリ 搬送先:南会津病院
15	救助	9月29日(金) 9時29分	檜枝岐村字燧ヶ岳1番地 長英新道付近	一般負傷 52歳 男性 群馬防災ヘリ 搬送先:南会津病院
16	救助	9月29日(金) 14時46分	檜枝岐村字燧ヶ岳1番地 長英新道付近	一般負傷 71歳 男性 群馬防災ヘリ 搬送先:利根沼田消防本部管内
17	救助	10月7日(土) 9時52分	檜枝岐村字燧ヶ岳1番地 熊沢田代付近	一般負傷 50歳 女性 福島防災ヘリ 天候不良により帰投
18	救助	10月8日(日) 14時13分	檜枝岐村字駒ヶ岳1番地 白砂峠付近	一般負傷 65歳 女性 福島防災ヘリ 搬送先:会津中央病院
19				
20				
21				
22				
23				
24				
25				

## 消防防災ヘリコプター管内訓練状況

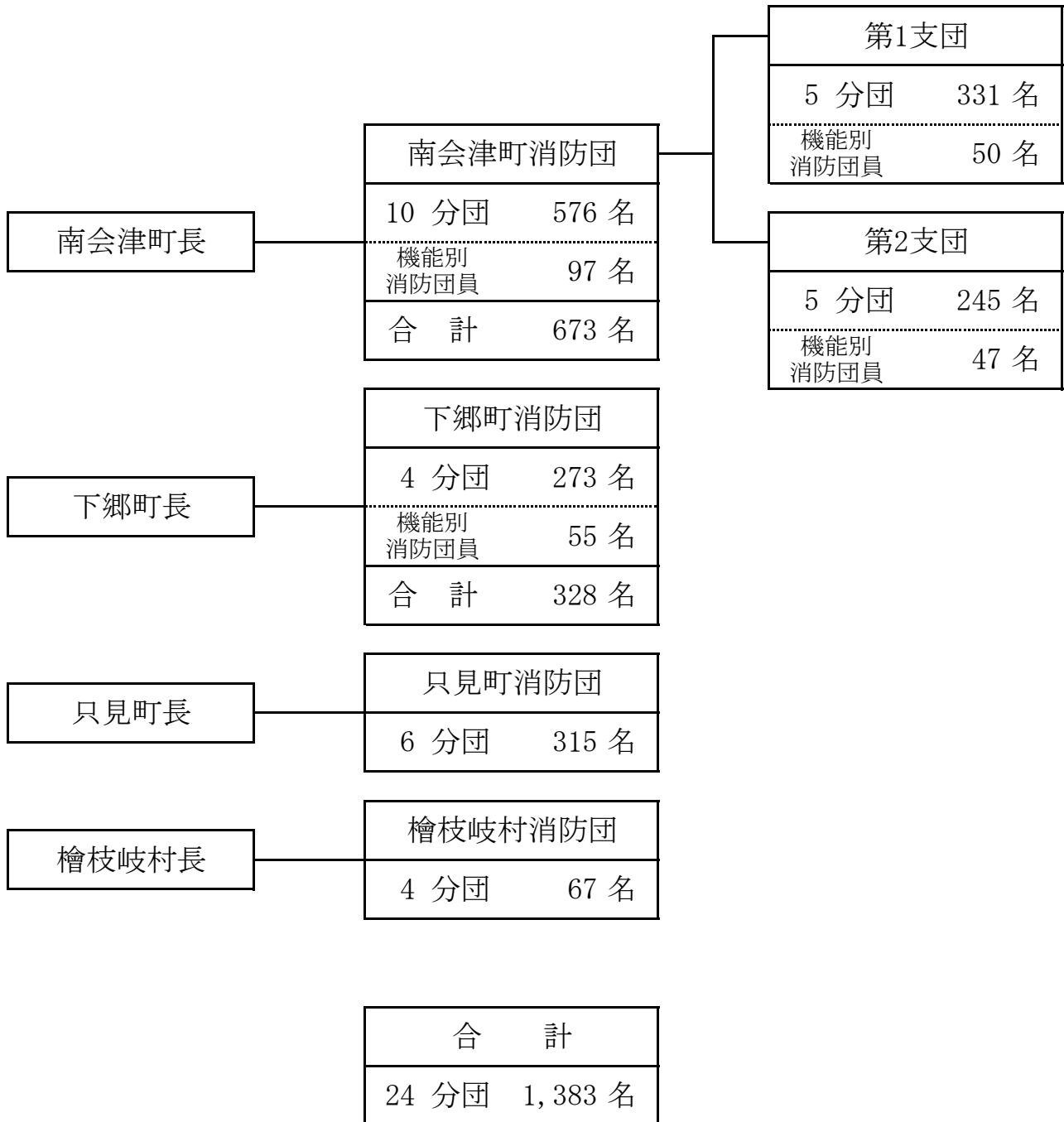
令和5年1月1日～令和5年12月31日

No.	種別	訓練日時	訓練場所	訓練概要

# 消防団関係

# 管内消防団の組織

令和6年4月1日現在



## 消防団階級別人員

令和6年4月1日現在

階級 町村別	団長	副団長 (支団長)	分団長	副分団長	部長	班長	団員	合計
南会津町	1	副支団長 2 副支団長 4	10	17	53	122 副部長 5	459	673 ( 800 )
第1支団	1	副支団長 1 副支団長 2	5	7	24	80 副部長 3	258	381 ( 445 )
第2支団		副支団長 1 副支団長 2	5	10	29	42 副部長 2	201	292 ( 355 )
下郷町	1	2	1	3	19	30	272	328 ( 400 )
只見町	1	3	7	9	18	24	253	315 ( 350 )
檜枝岐村	1	2	4	4	副 1 副 1	0	54	67 ( 65 )
合 計	4	副支団長 9 副支団長 4	22	33	副 91 副 1	176 副部長 5	1,038	1,383 ( 1,615 )

( )内は条例定数

## 消防団主力機械の現況

令和6年4月1日現在

車種 町村別	本部車	普通ポンプ車	積載車	小型動力ポンプ	合計
南会津町	5	13	36	19	73
第1支団	2	7	15	4	28
第2支団	3	6	21	15	45
下郷町	2	4	27	21	54
只見町	1	3	9	22	35
檜枝岐村	0	1	5	0	6
合 計	8	21	77	62	168

## 町村別消防団員勤務年数

令和6年4月1日現在

町村別	勤務年数							
	合計	5年未満	5年以上	10年以上	15年以上	20年以上	25年以上	30年以上
南会津町	673	177	101	93	94	92	62	54
第1支団	381	99	50	53	51	57	38	33
第2支団	292	78	51	40	43	35	24	21
下郷町	328	41	35	36	46	50	56	64
只見町	315	34	48	55	49	54	44	31
檜枝岐村	67	8	15	12	6	6	13	7
合計	1,383	260	199	196	195	202	175	156

## 町村別消防団員平均年齢

令和6年4月1日現在

町村別	南会津町			下郷町	只見町	檜枝岐村	平均
	第1支団	第2支団					
平均年齢	46.9	45.3	48.4	47.8	45.2	43.3	45.8