

# 消 防 年 報

令 和 4 年 度 版

南会津地方広域市町村圏組合消防本部

(令和5年7月刊行)

## はじめに

この消防年報は、令和4年中における南会津地方広域市町村圏組合の消防業務に関する諸般の事項について、その現勢と活動の状況を収録したものであり、当組合消防について、広く一般住民及び関係機関に、その実態をご理解いただき消防行政の合理的な運営と消防力の充実強化のための資料として呈示するものです。

消防機関はもとより、地域の方々にも各種災害防止のため、ご活用いただければ幸いです。

なお、火災・救急・救助等の統計は暦年とし、その他の業務については会計年度とします。

令和5年7月

南会津地方広域市町村圏組合消防本部

# 目 次

圏域の概要	1
一目統計表	2
消防の沿革	3～10
南会津地方広域市町村圏域図・消防業務相互応援協定	11
南会津地方広域市町村圏組合消防の組織	12
管内面積・人口・世帯数・消防署所所在地	13
消防職員・消防車両配置図	14
消防本部・署・出張所庁舎現況	15～17

## 総 務

南会津地方広域市町村圏組合一般会計予算	18
消防本部の事務分掌	19～20
消防署・出張所の事務分掌	21～22
職員勤続年数調・階級別年齢調	23
職員研修状況	24
職員技術資格取得状況調	25

## 火災統計

過去5年間に於ける町村別火災発生状況	26
町村別火災発生状況	27
町村別火災発生状況 火災種別発生状況	28
原因別火災発生状況・月別火災発生状況	29
曜日別火災発生状況・時間別火災発生状況	30

## 予防統計

防火対象物の施設数	31
防火対象物階層別数	32
防火対象物面積別数	33
防火対象物立入検査状況	34
消防用設備等設置届の受理及び検査件数	35
消防用設備等の点検報告受理件数	36
建築確認申請書の事務処理状況・火災予防条例による各種届出状況	37

## 危険物統計

町村別危険物施設数	38
数量別危険物施設数	39
製造所等別、許可、完成検査、廃止届件数	40

危険物施設立入検査状況	41
-------------	----

## 消防関係団体

消防関係団体	42
--------	----

## 警防統計

消防車両一覧表	43
消防通信連絡体系図	44
通信指令施設の状況・火災出場覚知状況	45
過去10年間の火災出動状況・過去10年間の町村別火災出動状況	46
過去10年間の時間別火災出動状況・署所別・町村別・月別・火災出動状況	47
消防隊の出場状況	48

## 救急・救助統計

救急事故別出場状況・管内・管外搬送状況	49
過去10年間の救急出場状況	50
月別救急出場状況	51
署所別救急出場状況	52
町村別救急出場状況	53
曜日別時間別出場件数・搬送人員	54
事故種別年齢区分別搬送人員・事故種別傷病程度別搬送人員	55
年齢区分別傷病程度別搬送人員・事故種別不搬送理由別不搬送件数	56
現場到着所要時間別出場件数・収容所要時間別搬送人員	57
救急隊員の行った応急処置件数	58
ドクターヘリ出場状況・ドクターカー出場状況	59
月別・署所別救急講習会実施状況	60
月別・町村別救助出動件数	61
消防防災ヘリコプター管内活動状況	62

## 消防団関係

管内消防団の組織	63
消防団階級別人員・消防団主力機械の現況	64
町村別消防団員勤務年数・町村別消防団員平均年齢	65



# 圏 域 の 概 要

## 1、圏域の構成

南会津町、下郷町、只見町、檜枝岐村

## 2、圏域の位置・環境

本圏域は、福島県の西南部に位置し、圏域中心部から首都東京まで約 220 k m、県都福島市まで約 120 k m の地点にあり、南会津町（旧田島町、旧舘岩村、旧伊南村、旧南郷村が平成 18 年 3 月 20 日に合併）下郷町、只見町、檜枝岐村の 3 町 1 村で構成されています。

面積は 2,341.53km<sup>2</sup>（県全体の約 17.0%）、人口は令和 5 年 4 月 1 日現在で 23,437 人となっています。

地勢は駒止峠、中山峠を境に東側（南会津町田島地域、下郷町）の阿賀野川水系の大川と西側（南会津町舘岩地域・伊南地域・南郷地域、只見町、檜枝岐村）の阿賀川水系の伊南川に生活圏が古くから分かれている農山村地帯で、気候は、夏は大陸型、冬は厳しい日本海型で山岳周辺では 2～4m を越す豪雪地帯でもあります。

古くは奥会津といわれ、歴史は古く、旧幕府時代は天領（徳川幕府直轄地）として統治され御蔵入と称されていました。江戸から政治・経済・文化の流れが盛んであったことから歴史的文化遺産が数多く継承されており、また、平成 19 年に指定された尾瀬国立公園をはじめ、越後三山只見国定公園等の豊かな山林・水資源を有する自然の宝庫でもあります。圏域の中心都市南会津町田島地域は、古くから会津西街道（現在の国道 121 号）の宿場町として発展してきました。

幹線交通網としては、国道 118 号が下郷町を、国道 121 号が南会津町田島地域と下郷町を、国道 252 号が只見町を、国道 289 号が只見町・南会津町南郷地域・南会津町田島地域・下郷町を、国道 352 号が檜枝岐村・南会津町伊南地域・南会津町舘岩地域・南会津町田島地域を、国道 400 号が南会津町田島地域・下郷町を、国道 401 号が南会津町南郷地域、南会津町伊南地域、檜枝岐村をと、7 本の国道が圏域内を通っています。

鉄道は、栃木県新藤原駅から本県の会津高原尾瀬口駅まで運行の野岩鉄道(株)と会津高原尾瀬口駅から西若松駅まで運行の会津鉄道(株)があり、東京の東武浅草駅から会津田島駅までは、直通電車が運行されています。

また、会津若松市の会津若松駅と新潟県魚沼市の小出駅を結ぶ JR 只見線は、平成 23 年 7 月の新潟・福島豪雨災害により甚大な被害を受け会津川口駅と只見駅の間で不通となっておりましたが、令和 4 年 10 月に全線運転再開となり活気を取り戻しています。

## 南会津地方広域市町村圏組合 一目統計

情勢・消防予算	面 積	人 口
	2,341.53km <sup>2</sup>	23,437人
	消 防 予 算	世 帯 数
	1,236,573千円	10,529世帯



消 防 施 水 利 設 状 況	署 所	消 防 職 員	消 防 車 両	消 防 水 利
	職 団 員	消防本部 1 消 防 署 1 出 張 所 3 分 遣 所 2	条例定数 100人 実 員 数 90人 <hr/> 消 防 団 <hr/> 定 員 1,625人 実団員数 1,417人	タンク車 4台 ポンプ車 1台 救助工作車 1台 資機材搬送車 1台 山岳救助車 1台 指揮車 1台 広報車 3台 救急自動車 7台 (うち高規格4台)

災 害 状 況	火 災	救 急	救 助	通 報
	火災件数 9件 死 者 0人 負 傷 者 1人	出場件数 1,559件 搬送人員 1,475人 1日平均 4.2件	出場件数 57件 ※うち山岳救助 32件	受信件数 2,333件 1日平均 6.3件

予 防 関 係	防 火 対 象 物	危 険 物 施 設 数	立 入 検 査
	係	1,197施設	貯蔵所 165施設 取扱所 91施設



## 消防の沿革

### <昭和47年>

- 7月25日 自治省が打ち出した広域市町村圏構想により南会津地方広域市町村圏組合（田島町、下郷町、只見町、南郷村、伊南村、舘岩村、檜枝岐村の3町4ヵ村）が指定を受けた

### <昭和48年>

- 4月1日 南会津地方広域市町村圏組合が発足

### <昭和49年>

- 4月1日 消防本部発足、1本部、1消防署で消防業務を開始  
鉄筋コンクリート3階建、延面積406㎡、車庫は田島町より借用、職員39名  
消防ポンプ自動車1台、救急車3台、指令車1台
- 5月1日 日本損害保険協会から救急車1台が寄贈され本署に配置
- 7月1日 職員6名採用し、実員45名となる
- 10月1日 伊南出張所仮庁舎において開所する（村農林研修所の一部を借用）職員15名、消防ポンプ自動車1台、救急車1台  
只見出張所仮庁舎において開所する（黒谷公民館の一部を借用）職員11名、消防ポンプ自動車1台、救急車1台  
檜枝岐分遣所開所する（村役場の一部を借用）職員2名、救急車1台（救急業務のみ）
- 10月29日 本署に携帯無線機（1W）2台を配置
- 11月1日 伊南及び只見出張所庁舎落成、新庁舎にて業務を開始する
- 12月24日 本署に救急車1台を配置

### <昭和50年>

- 3月25日 日本損害保険協会から救急車1台が寄贈され只見出張所に配置
- 9月1日 職員定数51名となり6名を採用
- 9月11日 福島県共済農業共同組合連合会から救急車1台が寄贈され本署に配置
- 9月19日 本署に水槽付消防ポンプ自動車（2,000ℓ）1台を配置
- 9月22日 ホームタンク及び空ドラム缶等の燃焼実験を実施（共催：南会津危険物安全協会）
- 11月21日 駒戸無線中継所開局、伊南及び只見出張所に携帯無線機（1W）を各1台配置
- 11月30日 伊南及び只見出張所に待機宿舎を各2棟建築（1棟45.13㎡）

### <昭和51年>

- 4月1日 職員の欠員補充のため1名を採用
- 11月26日 伊南出張所に水槽付消防ポンプ車（2000ℓ）1台を配置

### <昭和52年>

- 3月20日 携帯無線機（1W）を3台購入し伊南、只見、檜枝岐に配置
- 4月2日 本部指令車を更新配置
- 7月31日 只見出張所車庫増築工事完了（35.4㎡）

### <昭和53年>

- 3月31日 携帯無線機（1W）を3台購入し本署に1台、下郷出張所に2台配置
- 4月1日 職員定数62名となり12名を採用
- 4月7日 本署に連絡車1台を配置



- 10月 1日 下郷出張所庁舎落成し、開所する 職員11名、消防ポンプ自動車1台、救急車1台、待機宿舎2棟（1棟49.69㎡）
- <昭和54年>
- 3月 1日 本署及び伊南出張所に携帯無線機（1W）各1台を配置  
職員の欠員補充のため、1名を採用
- 11月 1日 檜枝岐消防団屯所新築移転により、檜枝岐分遣所借受入所
- 11月16日 日本損害保険協会から救急車1台が寄贈され本署に配置
- <昭和55年>
- 7月29日 伊南出張所の連絡車を更新配置
- 9月 8日 伊南及び只見出張所の救急車を更新配置
- <昭和56年>
- 8月10日 下郷出張所及び檜枝岐分遣所の救急車を更新配置
- 9月 4日 下郷出張所に連絡車1台を配置
- 10月14日 日本消防協会から救急車1台が寄贈され、本署に更新配置
- <昭和57年>
- 4月 1日 館岩分遣所開所、（村役場の一部を借用）職員4名、救急車1台（救急業務のみ）
- 9月20日 只見出張所に連絡車1台を配置
- 12月24日 館岩分遣所に携帯無線機（1W）1台を配置
- <昭和58年>
- 3月29日 福島県共済農業共同組合連合会から救急車1台が寄贈され本署に配置
- 5月28日 本部指令車を更新配置
- 11月 1日 消防本部庁舎増築工事完了（車庫、会議室、訓練塔302.5㎡）
- 11月 8日 田島ロータリークラブから蘇生訓練用具一式が寄贈され本署に配置
- <昭和59年>
- 5月16日 南会津危険物安全協会創立10周年記念事業として、輸送車（9人乗り）1台が寄贈され本署に配置
- 11月 9日 日本損害保険協会から消防ポンプ自動車1台が寄贈され、只見出張所に更新配置
- 12月21日 下郷出張所の消防ポンプ車を更新配置
- <昭和60年>
- 4月16日 本署の連絡車を更新配置
- 10月 1日 日本船舶振興会から連絡車1台が寄贈され下郷出張所に更新配置
- 12月18日 伊南出張所の消防ポンプ自動車を更新配置
- <昭和61年>
- 3月25日 福島県共済農業共同組合連合会から救急車1台が寄贈され伊南出張所に更新配置
- 4月 1日 職員の欠員補充のため2名採用
- 5月24日 南会津消防設備協会から創立10周年記念としてワードプロセッサ1台が寄贈され本署に配置
- 9月19日 只見出張所の救急車を更新配置（4WD）
- 10月 1日 職員の欠員補充のため1名採用
- 10月25日 本署の消防ポンプ自動車を更新配置

<昭和62年>

- 2月 5日 日本損害保険協会から救急車（4WD）1台が寄贈され伊南出張所へ更新配置
- 4月 1日 職員の欠員補充のため1名採用
- 9月13日 伊南出張所の水槽付消防ポンプ自動車（2,000ℓ）を廃車
- 11月20日 本署に救助工作車1台を配置

<昭和63年>

- 8月20日 伊南及び只見出張所の庁舎改修工事完了（内外装の改修及び屋上の防水）

<平成元年>

- 4月 1日 職員定数65名により4名を採用
- 7月17日 救助工作車に油圧救助器具一式を配置
- 7月19日 伊南及び只見出張所の車庫のシャッターをオーバースライダーに改修
- 8月 1日 携帯無線受令機を20台購入し職員に貸与
- 8月30日 地元選出の渡部恒三自治大臣・国家公安委員長が消防本部を表敬訪問
- 9月19日 県林野火災防ぎょ訓練（主催：福島県、県消防協会南会津支部、南会津地方広域消防本部）を田島町台鞍山スキー場で実施
- 10月21日 ファクシミリ1台を消防本部に配置

<平成2年>

- 3月12日 館岩分遣所（館岩村から借受）移転し、職員6名とする
- 3月29日 日本損害保険協会から救急車（4WD）1台が寄贈され、館岩分遣所更新配置
- 7月12日 携帯無線受令機を25台購入し職員に貸与
- 9月26日 本署の救急車（4WD）1台を更新配置
- 11月19日 本署の水槽付消防ポンプ自動車（2,000ℓ）を更新配置
- 12月20日 本部庁舎増改修工事完了（屋外の防水、仮眠室の改修、食堂の増築27㎡）

<平成3年>

- 4月 1日 消防本部組織規則及び署組織規定の一部を改正し、消防係を警防係と救急係に分割する構成町村（下郷町）との人事交流を実施
- 8月30日 伊南出張所の連絡車を更新配置、本署に防沫型携帯無線機（1W）を2台配置
- 9月19日 119番通報訓練装置一式を本署に配置
- 10月21日 携帯無線受令機を20台購入し職員に貸与

<平成4年>

- 1月 1日 職員定数74名により、2名採用（実員67名）
- 1月20日 檜枝岐分遣所の救急車を更新配置
- 3月11日 只見出張所の救急車を更新配置
- 4月 1日 職員の欠員補充により3名を採用（実員69名）
- 8月12日 本部指令車を更新配置
- 10月 9日 救助用油圧切断機一式を伊南出張所に配置
- 11月24日 （財）日本消防協会から救急車1台が寄贈され、伊南出張所に更新配置
- 11月30日 伊南出張所に除雪機を配置

<平成5年>

- 2月 1日 「救急隊員の応急処置範囲の拡大」に伴い、救急資機材一式を本署救急車に配置

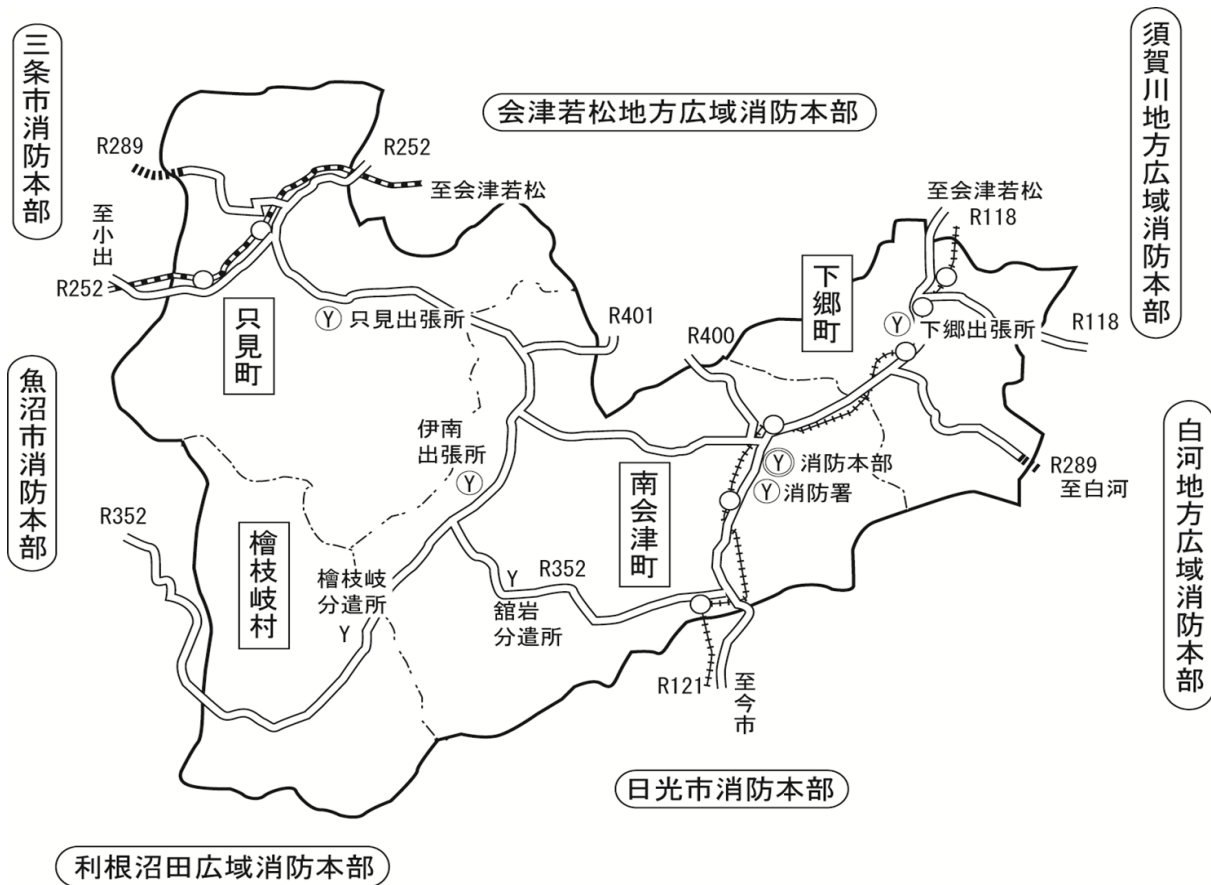
- 4月 1日 職員の欠員補充により4名を採用（実員72名）  
本署に救急医療情報システム（端末機）を設置
- 7月21日 伊南及び只見出張所の救急車に患者監視装置等を配置
- 8月 6日 伊南出張所に救助用油圧拡張機一式を配置
- 9月19日 本署の風向風速観察装置一式を更新
- 9月24日 本署及び只見出張所の連絡車を更新配置
- 11月17日 只見出張所に除雪機を配置
- <平成6年>
- 1月20日 消防本部庁舎暖房設備改修工事完了（各室FF暖房システム）
- 2月 1日 下郷出張所及び館岩分遣所に防沫型携帯無線機（1W）各1台を配置
- 3月31日 消防本部庁舎浄化槽設備改修工事完了（小型合併式36人槽）
- 4月 1日 職員定数78名により2名を採用  
南会津地方広域消防本部発足20周年記念誌を発刊
- 7月12日 南会津危険物安全協会創立20周年事業寄付金を充当体力練成機器（サーキットシステム）一式を購入し本署に配置
- 7月15日 下郷出張所及び館岩分遣所の救急車に患者監視装置等を配置
- 7月31日 下郷出張所庁舎改修工事完了（内外装の改修及び屋上の防水等）
- 9月28日 下郷出張所の連絡車を更新配置
- 10月31日 本署に救助訓練塔（パイプ造）2棟を設置
- 11月18日 第10回福島県防火大会を田島町で実施
- <平成7年>
- 3月30日 下郷出張所の消防ポンプ自動車を更新配置
- 4月 1日 職員の欠員補充により2名を採用（実員76名）  
機構改革を行い本部組織を3課5係、署を5係とする
- 7月31日 本署及び下郷出張所の仮眠室に冷房設備を設置
- 8月28日 福島県共済農業共同組合連合会から救急車（4WD）1台が寄贈され下郷出張所へ更新配置
- 10月 5日 救急救命士の養成を開始、救急救命東京研修所へ職員1名派遣
- 10月15日 第50回国民体育大会が本県で開催され、管内各競技会場を警備支援
- 10月29日 檜枝岐分遣所の救急車に患者監視装置等を配置
- <平成8年>
- 1月16日 県内12消防本部から「福島県緊急消防援助隊」が編成され、県消防学校において県旗及び隊旗の授与式が遂行される
- 3月20日 消防無線通信施設設備工事完了（機器の更新、東只見及び沢田無線中継所の新設）
- 4月 1日 職員定数82名により、2名を採用（実員78名）
- 5月14日 南会津消防設備協会創立20周年記念事業として、パソコン一式が寄贈され本署に配置
- 7月15日 伊南及び只見出張所の仮眠室に冷房設備を設置
- 10月 1日 消防職員委員会規則制定
- 11月12日 県赤十字大会において、献血功労団体として有功賞受賞

- 1 2月12日 只見出張所の消防ポンプ自動車を更新配置
- <平成9年>
- 2月 7日 榑山之内製薬から救急車（4WD）1台が更新され館岩分遣所に更新配置
- 4月 1日 職員の欠員補充により、2名を採用（実員80名）
- 7月22日 只見出張所浄化槽取替工事完了（単独処理式15人槽）
- 8月 5日 檜枝岐分遣所庁舎内装修繕工事完了
- 9月 9日 田島ロータリークラブから蘇生用人形一式が寄贈され本署に配置
- 10月 1日 （社）日本損害保険協会から消防ポンプ自動車（4WD）が寄贈され伊南出張所に更新配置
- 10月 6日 本署の救急車（4WD）を更新配置
- <平成10年>
- 3月12日 日本消防協会から蘇生用人形一式が寄贈され本署に配置
- 4月 1日 職員の欠員補充により、2名を採用（実員81名）  
消防防災ヘリコプター「ふくしま」を導入し、福島県消防防災航空隊が発足
- 7月10日 消防無線全国共通波整備設備工事完了
- <平成11年>
- 2月 3日 消防本部庁舎前掲示板等移転工事
- 4月 1日 職員の欠員補充により、2名を採用（実員82名）
- <平成12年>
- 3月28日 本署に高規格救急車配置（車両本体 安田生命寄贈）5月1日運用開始
- 4月 1日 職員の欠員補充により、3名を採用（実員84名）
- 10月18日 伊南出張所の救急車（4WD）を更新配置
- 10月30日 伊南・只見出張所屋根改修工事
- <平成13年>
- 3月27日 福島県総合警備保障株から消防広報車1台が寄贈され本署配置
- 10月 3日 伊南出張所・待機宿舎下水道整備工事
- 12月27日 檜枝岐分遣所（檜枝岐村から借受）新築移転
- <平成14年>
- 3月 7日 （財）日本消防協会からトヨタ・ハイラックス・サーフが寄贈され伊南出張所へ配置
- 6月 6日 全国共済農業共同連合会福島県本部から救急車が寄贈され下郷出張所へ配置
- 7月19日 本部の指令車を更新配置
- <平成15年>
- 3月30日 二相式半自動除細動器購入
- 5月29日 防火対象物管理ソフト一式購入
- 12月19日 柏市から資機材搬送車（ハイラックス）の寄贈を受ける
- <平成16年>
- 3月30日 二相式半自動除細動器1台を購入し、本署に配置
- 4月 1日 職員定数が改正され実員82名となる  
南会津地方広域消防本部発足30周年記念誌を発刊  
緊急消防援助隊へ消防本部及び消防ポンプ自動車が登録となる

- 5月12日 南会津危険物安全協会創立30周年記念事業として、スモークマシン1台が寄贈され本署に配置
- 8月1日 職員の欠員補助により、1名を採用（実員82名）
- 8月26日 只見出張所待機宿舎の老朽化に伴う解体工事
- 10月7日 只見出張所下水道排水整備及びトイレ改修工事
- 10月23日 新潟県中越地震発生に伴い緊急消防援助隊の派遣
- 11月25日 国庫補助を受け救助工作車Ⅱ型を更新、本署に配置
- 11月29日 二相性自動体外式除細動器（AED）4台を購入し、各救急車に配置
- <平成17年>
- 4月1日 緊急消防援助隊へ救助工作車Ⅱ型が登録となる
- 9月30日 本署に携帯119直接受信システム及び本署、各出張所の庁内電話改修工事
- 11月10日 AEDトレーナー（3セット）を購入し、本署に配備
- <平成18年>
- 1月17日 只見出張所の救急車（4WD）を更新配置
- 3月20日 田島町、舘岩村、伊南村及び南郷村の1町3村が合併して南会津町となる
- 5月11日 南会津消防設備協会創立30周年記念事業として、査察指導車1台が寄贈され本署に配置
- 11月14日 伊南出張所トイレ改修工事
- 11月24日 舘岩分遣所外構工事
- 12月1日 （財）救急振興財団から心肺蘇生訓練人形2体とAEDトレーナー1台の助成を受ける
- <平成19年>
- 2月22日 伊南出張所に高規格救急車配置（車両本体日本損害保険協会寄贈）4月1日運用開始
- 4月1日 職員の欠員補充により、1名を採用（実員81名）
- 7月13日 消防本部庁舎に冷房設備設置
- 8月29日 職員条例定数が82名から84名に改正される
- 10月1日 舘岩分遣所トイレ改修工事
- 11月8日 檜枝岐分遣所に除雪機配置
- 12月17日 渡部マサ子様（元南会津危険物安全協会会長故渡部喜八郎夫人）から救急啓発用品一式（AEDトレーナー、プロジェクター等）寄贈され本署に配置
- <平成20年>
- 1月27日 福島県ドクターヘリ運航開始
- 4月1日 職員の欠員補充により、新規4名再任用1名を採用（実員83名）
- 6月14日 岩手・宮城内陸地震発生に伴い緊急消防援助隊の派遣
- 7月7日 伊南出張所台所・洗面所改修工事
- 7月15日 只見出張所冷房設備設置
- <平成21年>
- 4月1日 職員の欠員補充により、新規4名再任用2名を採用（実員84名）
- 11月24日 防火衣（セパレートタイプ）を更新し職員に貸与（3カ年計画）
- 12月22日 舘岩分遣所の救急車（4WD）を更新配置
- <平成22年>

- 4月 1日 職員の欠員補充により新規5名再任用1名を採用（実員84名）
- 12月20日 本署に高規格救急車（4WD）を更新配置、12月23日から運用開始
- <平成23年>
- 3月11日 東北地方太平洋沖地震発生に伴い福島県広域消防相互応援協定による派遣
- 4月 1日 職員の欠員補充により、新規4名を採用（実員83名）
- 7月26日 平成23年7月新潟・福島豪雨（集中豪雨期間7月26日から7月30日）
- <平成24年>
- 3月28日 本署に高規格救急車配置（車両本体 JA共済連福島寄贈）3月30日運用開始
- 4月 1日 只見出張所において高規格救急車運用開始
- 4月 1日 職員の欠員（退職）により、実員80名
- 10月23日 水槽付消防ポンプ自動車Ⅱ型（水槽2，200ℓ）を更新配置、運用開始
- 11月30日 消防救急デジタル無線電波伝搬調査・基本設計完了
- <平成25年>
- 4月 1日 職員の欠員補充により、新規2名を採用（実員81名）
- 10月25日 下郷出張所において高規格救急車運用配置、運用開始
- 12月 1日 救急車両を新たに改造し指揮支援車として本署に配置、運用開始
- <平成26年>
- 2月28日 消防救急無線デジタル化整備事業実施設計完了（消防指令システムを含む）
- 4月 1日 職員の欠員補充により、新規6名再任用1名を採用（実員83名）  
緊急消防援助隊へ高規格救急車が登録となる
- 4月24日 消防救急デジタル無線・消防指令システム工事施工管理業務委託
- 7月 4日 本署に輸送車を配置
- 7月28日 消防救急デジタル無線・消防指令システム整備工事契約
- 8月 6日 山岳救助隊が発足
- 9月 3日 本署に業務連絡車を配置
- <平成27年>
- 3月25日 消防救急デジタル無線・消防指令システム一部運用開始  
（管内119番全てを集約し、通信指令室にて受付開始）
- 4月 1日 職員の欠員補充により、新規6名再任用2名を採用（実員86名）  
機構改革を行い、警防課に指令係を新設し、本部組織を3課6係署5係とする
- 6月 1日 地域担当員制度の実施
- 7月 3日 本署に資器材搬送車を配置
- 10月 1日 只見出張所に高規格救急車（4WD）を更新配置
- <平成28年>
- 3月18日 消防救急デジタル無線・消防指令システム正式運用開始
- 4月 1日 職員の欠員補充により、新規6名再任用2名を採用（実員86名）
- 9月11日 田島ロータリークラブから救急啓発用品一式（心肺蘇生訓練人形3体・AEDトレーナー3台）が寄贈され本署に配置
- 10月19日 檜枝岐分遣所庁舎南側外壁修繕工事
- 10月20日 館岩分遣所屋根・外壁塗装修繕工事

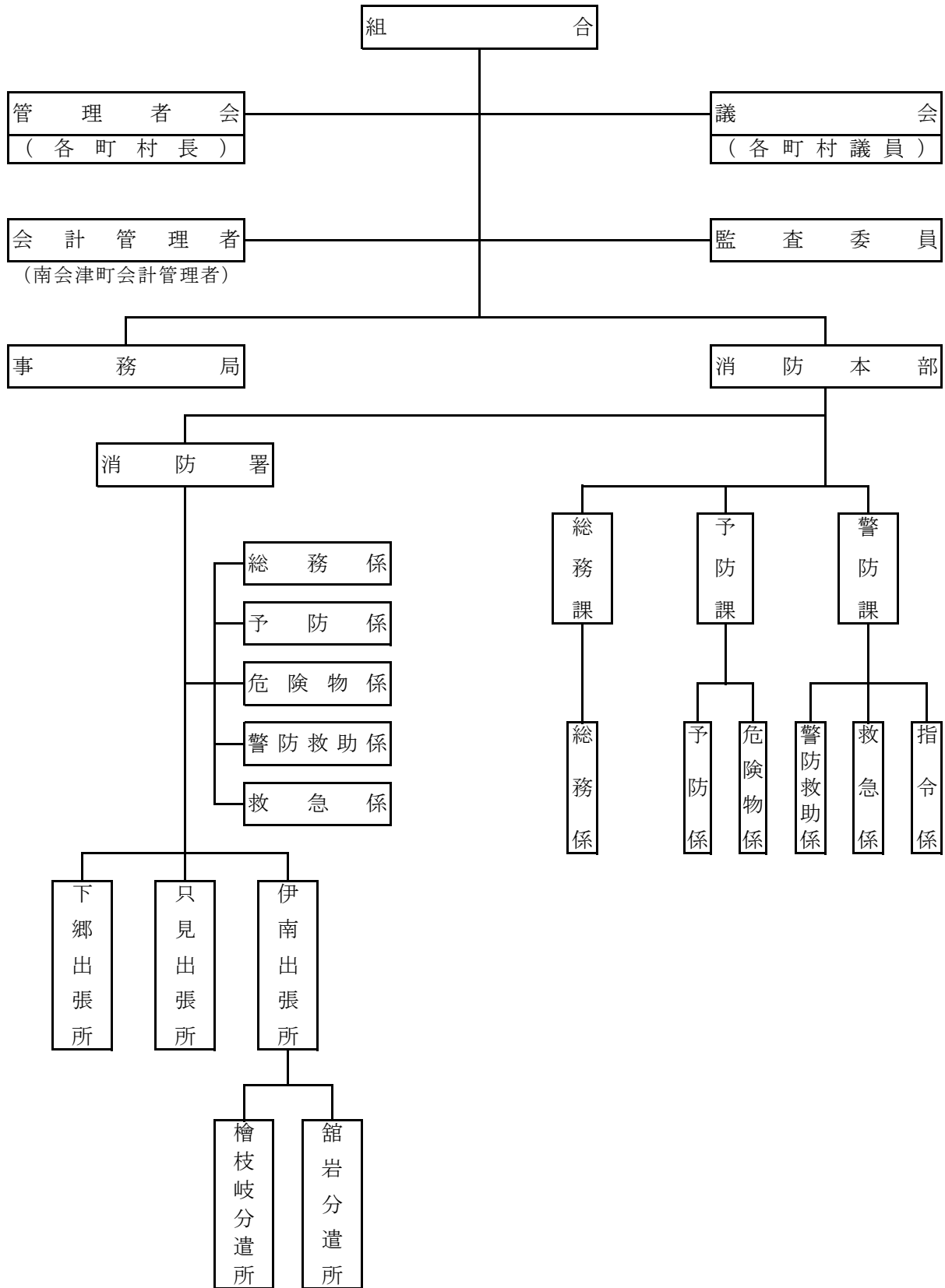
- 1 1月 29日 只見出張所に除雪機を更新配置
- 1 2月 5日 伊南出張所に水槽付消防ポンプ自動車Ⅰ-A型（水槽1, 800ℓ）を配置、運用開始
- <平成29年>
- 3月 30日 会津よつば農業協同組合から消防広報車1台が寄贈され下郷出張所に更新配置
- 4月 1日 職員の欠員補充により、新規2名再任用2名を採用（実員86名）
- 5月 9日 本署査察指導車を更新配置
- 1 2月 8日 下郷出張所消防ホース乾燥塔更新設置工事
- <平成30年>
- 3月 20日 新消防庁舎建設事業実施設計完了
- 3月 20日 下郷出張所屋根改修修繕工事及び車庫17.10㎡増築。延べ面積372.08㎡となる
- 3月 26日 下郷出張所に水槽付消防ポンプ自動車Ⅰ-A型（水槽1, 800ℓ）を配置、運用開始
- 4月 1日 職員定数90名により、新規10名を採用する（定数90名、実数89名）
- 6月 3日 新消防庁舎建設事業、第一期工事（庁舎及び車庫）が工事着工となる
- 1 1月 27日 只見出張所に水槽付消防ポンプ自動車Ⅰ-A型（水槽1, 800ℓ）を配置、運用開始
- <令和元年>
- 4月 1日 職員の欠員補充により、新規2名を採用する（定数90名、実数90名）
- 1 2月 4日 新消防庁舎建設事業、第一期工事（庁舎及び車庫）が竣工、新庁舎にて業務を開始する
- 1 2月 9日 伊南出張所に高規格救急車（4WD）を更新配置
- <令和2年>
- 4月 1日 職員の欠員補充により、新規4名を採用する（定数90名、実数89名）
- 9月 28日 只見出張所に消防広報車（4WD）を更新配置
- 1 1月 12日 本署に資機材搬送車（4WD）を配置
- 1 2月 28日 新消防庁舎建設事業、第二期工事（訓練塔及び一般車両車庫、倉庫）が竣工
- <令和3年>
- 4月 1日 職員の欠員補充により、新規3名を採用する（定数88名、実数86名）
- 7月 19日 会津よつば農業協同組合から災害対応用ドローン1機が寄贈され本署に配置
- 1 0月 29日 消防本部新庁舎が令和3年度木材利用優良施設コンクール林野庁長官賞を受賞
- 1 1月 24日 館岩分遣所に救急車（4WD）を更新配置
- <令和4年>
- 4月 1日 職員の欠員補充により、新規3名を採用する（定数88名、実数88名）
- 1 1月 22日 伊南出張所待機宿舎解体工事完了
- 1 1月 24日 下郷出張所待機宿舎解体工事完了
- 1 2月 12日 只見出張所、造成工事（1期）竣工
- <令和5年>
- 2月 13日 本署に高規格救急車（4WD）を更新配置
- 3月 29日 救急車両を改造し指揮車として本署に更新配置
- 3月 31日 檜枝岐分遣所増改築工事竣工
- 4月 1日 職員条例定数の改正により定数100名となり、新規4名を採用する（定数100名、実数90名）



消 防 業 務 相 互 応 援 協 定		
消 防 本 部 名	締 結 年 月 日	応 援 協 定 内 容
会津若松地方広域市町村圏整備組合消防本部	昭和49年7月1日	消防活動及び救急業務
魚沼市消防本部	昭和51年3月1日	〃
白河地方広域市町村圏消防本部	昭和51年4月1日	〃
須賀川地方広域消防本部	昭和51年4月1日	〃
日光市消防本部	昭和51年4月1日	〃
喜多方地方広域市町村圏組合消防本部	平成7年9月1日	〃
利根沼田広域市町村圏振興整備組合消防本部	平成9年9月1日	〃
福島県内 1 1 消防本部	平成9年12月26日	〃
福島県内 1 1 消防本部	平成12年4月1日	火災原因調査
三条市消防本部	平成25年11月1日	消防活動及び救急業務



# 南会津地方広域市町村圏組合消防の組織



## 管内面積・人口・世帯数

令和5年4月1日現在

区分	面積(k㎡)	現人口	世帯数	1k㎡当たりの人口密度(人)	1k㎡当たりの世帯数密度(数)
南会津町	886.47	13,972	6,370	15.76	7.19
下郷町	317.04	5,071	2,165	16.00	6.83
只見町	747.56	3,889	1,799	5.20	2.41
檜枝岐村	390.46	505	195	1.29	0.50
合計	2,341.53	23,437	10,529	10.01	4.50

## 消防署所所在地

名称	所在地	電話番号 FAX	郵便番号
南会津地方 広域消防本部	南会津町田島字西上川原乙65	0241-63-3119 0241-63-3114	967-0004
南会津地方 広域消防署	〃	〃	〃
伊南出張所	南会津町古町字西町尻1428-23	0241-76-2119 0241-76-2213	967-0501
只見出張所	只見町大字長浜字居廻320	0241-84-2119 0241-84-2239	968-0442
下郷出張所	下郷町大字中妻字大百川93	0241-67-3015 0241-67-3140	969-5332
舘岩分遣所	南会津町松戸原128	0241-78-2116 〃	967-0304
檜枝岐分遣所	檜枝岐村字見通1178-2	0241-75-2119 0241-71-4119	967-0527

# 消防職員・消防車両配置図

令和5年4月1日現在



配 置	消防本部 消防署	出 張 所			分 遣 所		合 計
		伊 南	只 見	下 郷	館 岩	榎 枝 岐	
消 防 職 員	39	15	11	11	8	6	90
消 防 車 両	本部・署	伊 南	只 見	下 郷	館 岩	榎 枝 岐	合 計
ポ ン プ 車	1						1
タ ン ク 車	1	1	1	1			4
救 助 工 作 車	1						1
高 規 格 救 急 車	1	1	1	1			4
救 急 車	1				1	1	3
指 揮 車	1						1
資 機 材 搬 送 車	1						1
山 岳 救 助 車	1						1
広 報 車		1	1	1			3
業 務 連 絡 車	1						1
輸 送 車	1						1
査 察 指 導 車	1						1

## 消防本部・署・出張所庁舎現況



	所在地	面積 (㎡)		建築物構造	電話 開署年月日
		敷地	建物		
消防本部 消防署	南会津町田島字 西上川原乙65	6,701.21	2,985.38	鉄骨造+一部木造3階建	0241-63-3119 S49.4.1

※新築 R元.12.4 (庁舎)、R2.12.28 (訓練塔他)



	所在地	面積 (㎡)		建築物構造	電話 開所年月日
		敷地	建物		
伊南出張所	南会津町古町字 西町尻 1428-23	1,948.50	302.30	鉄筋コンクリート 2階建	0241-76-2119 S49.10.1





	所在地	面積 (㎡)		建築物構造	電話 開所年月日
		敷地	建物		
只見出張所	只見町大字長浜字 居廻 320	1,727.00	289.10	鉄筋コンクリート 2階建	0241-84-2119 S49.10.1



	所在地	面積 (㎡)		建築物構造	電話 開所年月日
		敷地	建物		
下郷出張所	下郷町大字中妻 字大百刈 93	2,106.80	372.08	鉄筋コンクリート 2階建	0241-67-3015 S53.10.1



	所在地	面積 (㎡)		建築物構造	電話 開所年月日
		敷地	建物		
館岩分遣所	南会津町松戸原 128	437.15	205.00	木造2階建	0241-78-2116 S57.4.1

※H2.3.12 移転新築



	所在地	面積 (㎡)		建築物構造	電話 開署年月日
		敷地	建物		
檜枝岐分遣所	檜枝岐村字見通 1178-2	544.80	246.69	鉄骨2階建	0241-75-2119 S49.10.1

※H13.12.27 移転新築

# 総務

## 南会津地方広域市町村圏組合一般会計予算

### <歳入>

(単位:千円)

款	令和4年度予算額	令和3年度予算額	比較増減	令和4年度予算の構成比
1. 分担金 及び 負担金	988,045	869,900	118,145	93.5552
2. 使用料 及び 手数料	452	398	54	0.0428
3. 国庫支出金	13,913	670	13,243	1.3174
4. 県支出金	755	810	△ 55	0.0715
5. 財産収入	2	3	△ 1	0.0002
6. 寄附金	2	2	0	0.0002
7. 繰入金	21,000	7,900	13,100	1.9884
8. 繰越金	24,290	31,032	△ 6,742	2.3000
9. 諸収入	7,650	8,769	△ 1,119	0.7244
10. 組合債	0	0	0	0.0000
歳入合計	1,056,109	919,484	136,625	100

### <歳出>

(単位:千円)

款	令和4年度予算額	令和3年度予算額	比較増減	令和4年度予算の構成比
1. 議会費	547	535	12	0.0518
2. 総務費	118,172	121,454	△ 3,282	11.1894
3. 民生費	19,947	20,042	△ 95	1.8887
4. 衛生費	1,066	1,066	0	0.1009
5. 商工費	2,400	2,400	0	0.2600
6. 消防費	868,027	723,787	144,240	82.1910
7. 教育費	43,949	48,199	△ 4,250	4.1614
8. 公債費	1	1	0	0.0001
9. 予備費	2,000	2,000	0	0.1894
歳出合計	1,056,109	919,484	136,625	100

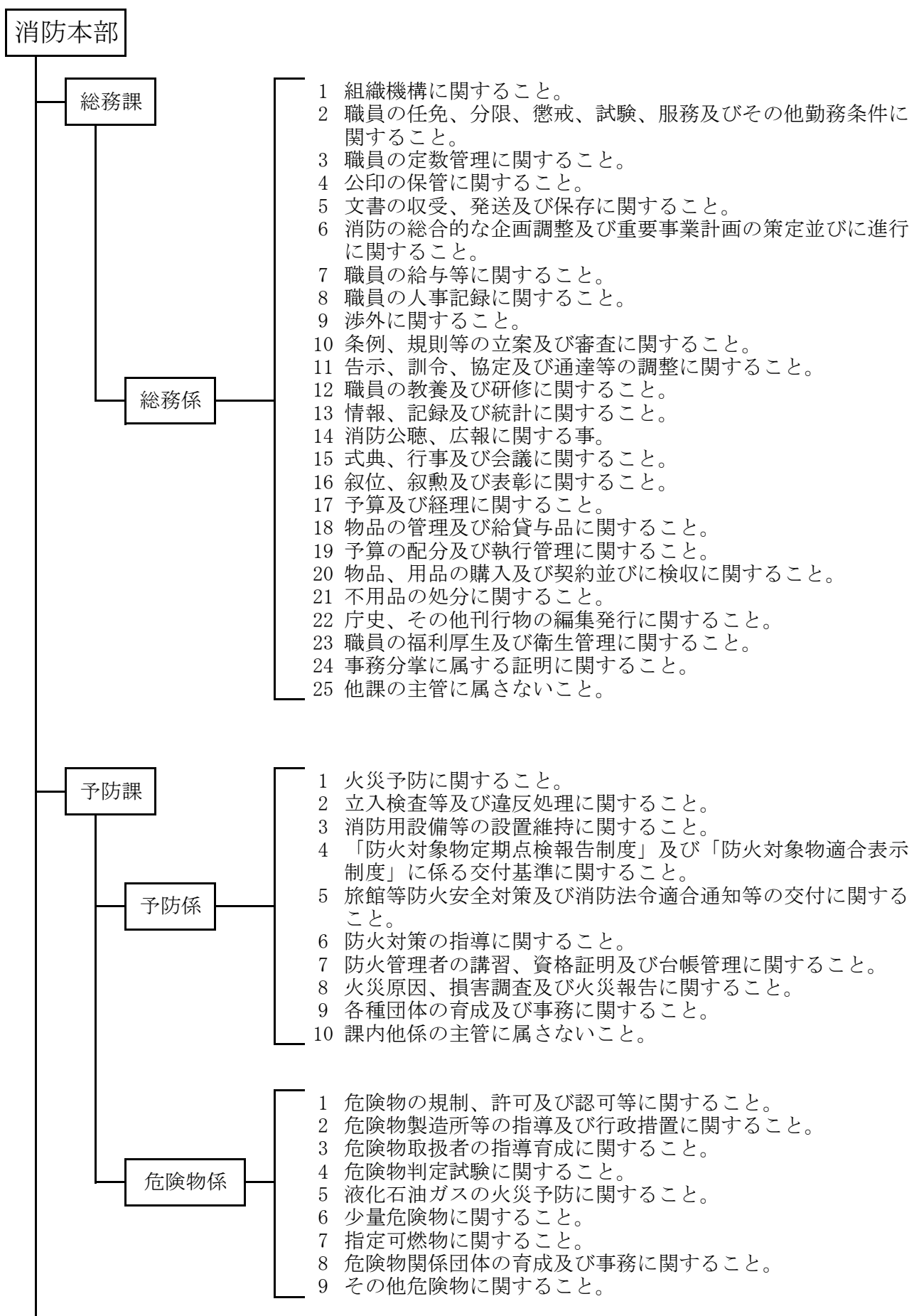
### 予算額

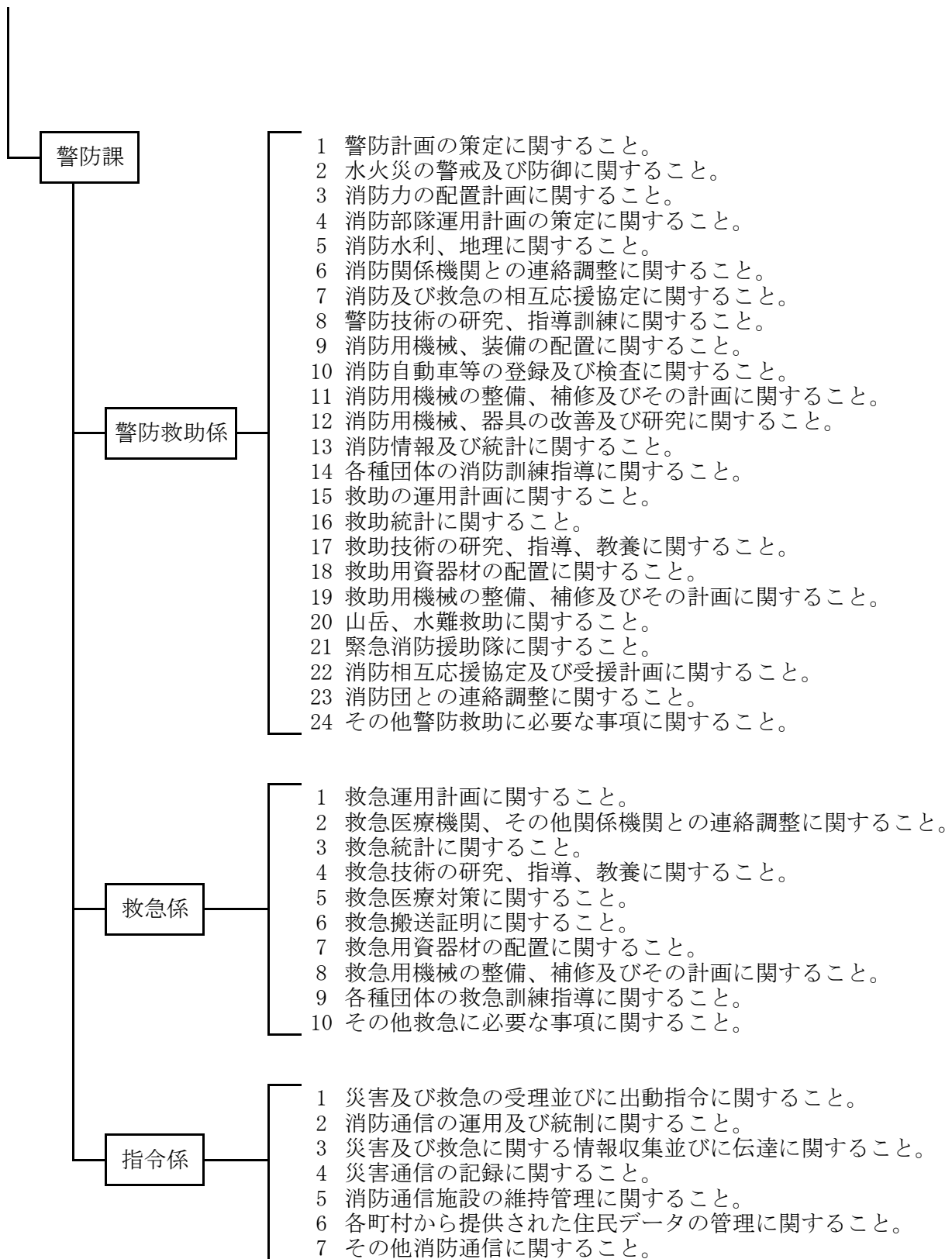
(単位:円)

年度	一般会計 予算額 (千円)	消防 予算額 (千円)	割合 (%)	消防予算額に対する額			
				人口(人)	一人当り	世帯数	一世帯当り
31	1,876,236	1,669,833	90.1	25,879	64,525	10,937	152,677
2	1,247,206	987,407	89.0	25,374	38,914	10,852	90,988
3	919,484	723,787	78.7	24,765	29,226	10,705	67,612
4	1,056,109	868,027	82.2	24,074	36,057	10,570	82,122
5	1,415,001	1,236,573	87.4	23,437	52,762	10,529	117,444

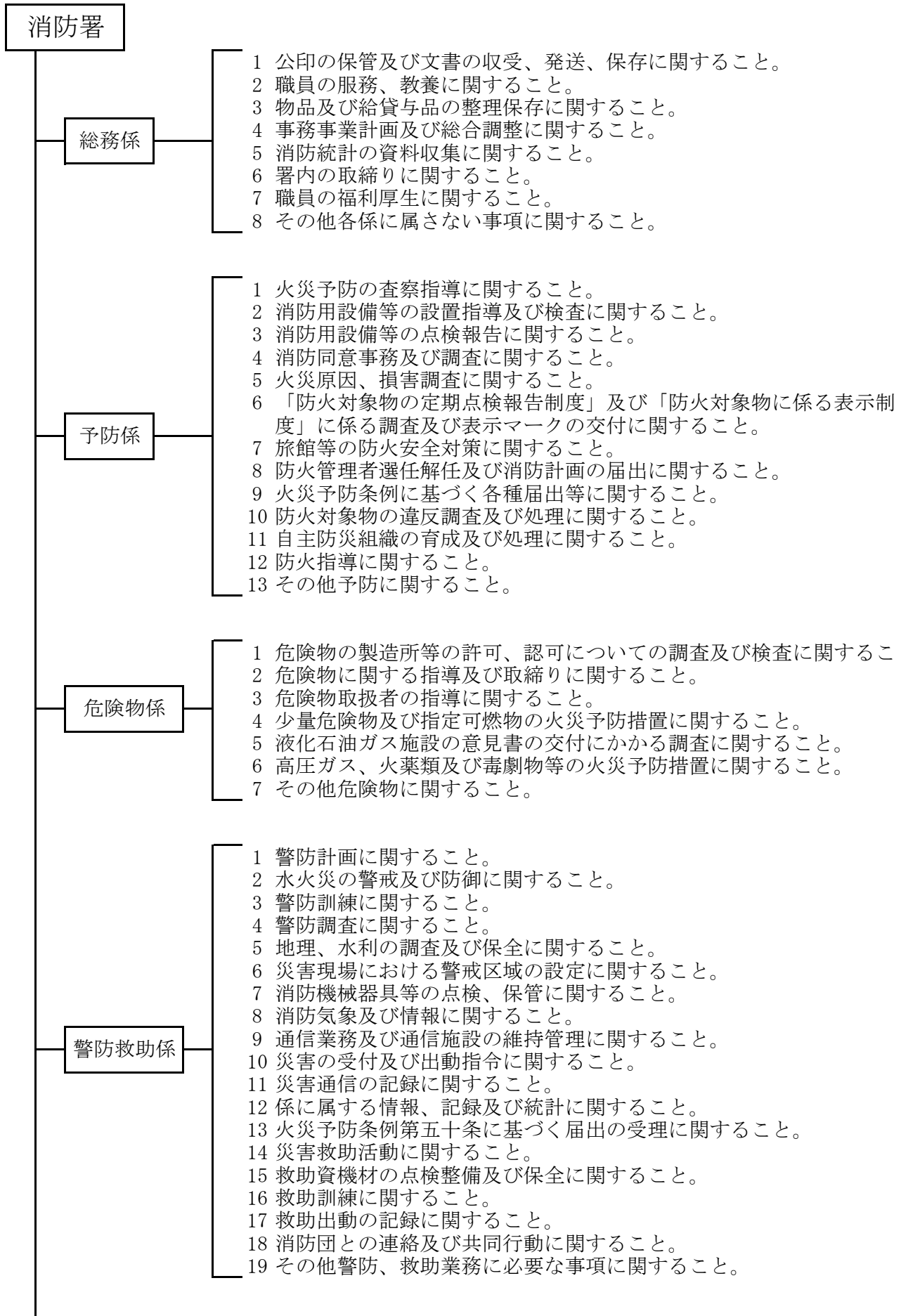


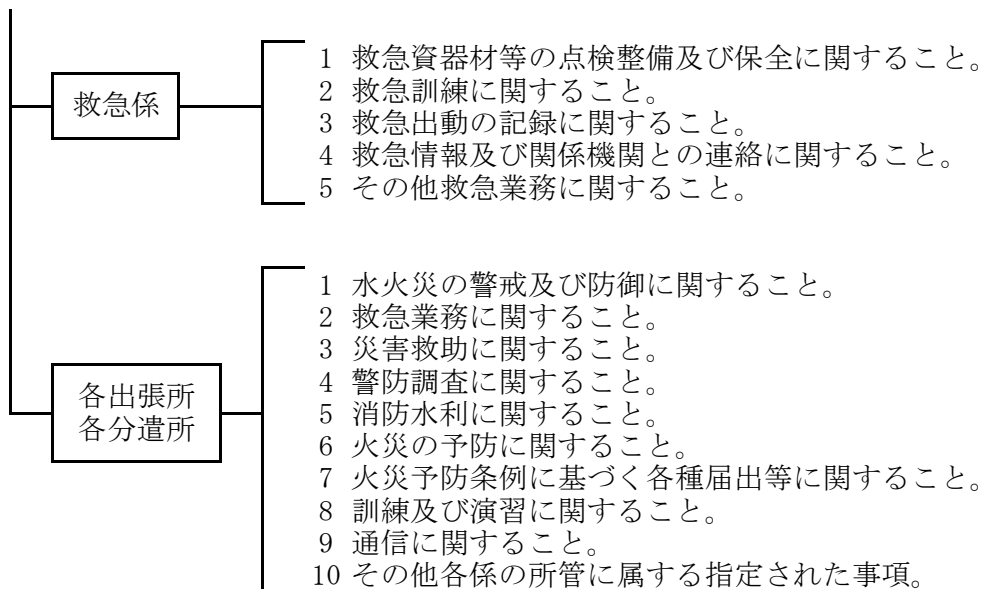
# 消防本部の事務分掌





# 消防署・出張所の事務分掌





## 職員勤続年数調

令和5年4月1日現在

階級等 \ 年数	年数										合計
	1年未満	1～4年	5～9年	10～14年	15～19年	20～24年	25～29年	30～34年	35～39年	40年以上	
消防監									1		1
消防司令長								1			1
消防司令							4	6	3		13
消防司令補					2	4	6	4			16
消防士長			15	16	3			1			35
消防副士長		2	4								6
消防士	4	9	5								18
計	4	11	24	16	5	4	10	12	4		90

## 階級別年齢調

令和5年4月1日現在

階級等 \ 年数	年齢										合計	平均年齢
	20歳未満	20～24歳	25～29歳	30～34歳	35～39歳	40～44歳	45～49歳	50～54歳	55～59歳	60歳以上		
消防監									1		1	56.0
消防司令長									1		1	56.0
消防司令							4	6	3		13	51.3
消防司令補					3	6	6	1			16	44.1
消防士長			11	12	10	1			1		35	32.5
消防副士長			5	1							6	27.0
消防士	4	14									18	21.2
計	4	14	16	13	13	7	10	7	6		90	34.7

## 職員研修状況

教 養 別		年 別										
		平成 25 年 度	平成 26 年 度	平成 27 年 度	平成 28 年 度	平成 29 年 度	平成 30 年 度	令和 元 年 度	令和 2 年 度	令和 3 年 度	令和 4 年 度	
消 防 大 学 校	本 科											
	幹 部 研 修 科											
	警 防 科										1	
	予 防 科											
	危 険 物 科											
	救 助 科											
	実 務 講 習	1	1	1	1	1	1	1		2		
救 急 救 命 東 京 研 修 所		2	1	1	1	1	1	1	1	1		
救 急 救 命 九 州 研 修 所					1	1	1	1	1			
県 消 防 学 校	初 任 科	2	6	5	5	3	8	2	4	3	3	
	専 科 教 育	救 助 科		1		1	1	1	1	1	1	
		警 防 科			1	1				1	1	1
		予 防 査 察 科		1		1		1		1	1	1
		火 災 調 査 科				1	1	1	1	1	1	1
		危 険 物 科			1		1		1			
		救 急 科	1	4	6	2	3	6	2	4	1	3
		指 揮 隊 長 科	1	1	1	1	1	1	1	2		
		機 関						2	2	2		
	救 急 救 命 士 講 習 等		2	1	1	6	6	4	7	1	1	1
	中 級 幹 部 教 育		1		1		1	1		1		
	初 級 幹 部 教 育										1	1
	特 別 教 育 (ポンプ操法指導科等)		3	4	7	6	7	9	8	6		1
県 消 防 学 校 派 遣						1	1					
県 消 防 防 災 航 空 隊 派 遣			1	1	1			1	1	1	1	
署 員 教 養 講 習 会		47		53	58	52	73	55				
合 計		60	21	79	86	82	111	84	25	14	14	

## 職員技術資格取得状況調

令和5年4月1日現在

資格種別		消防監	司令長	司 令	司令補	士 長	副士長	消防士	合計
大型自動車	(2 種)								0
		1		12	5	11	2	1	32
中型自動車					9	23	3	3	38
	限定		1	1	2	1			5
大型特殊自動車		1		6	1	4	1		13
けん引第1種				1			1		2
普通自動車	(2 種)								0
							1	14	15
自動二輪車			1	3	4	8	1	4	21
陸上特殊無線技師		1	1	9	15	31	6	14	77
危険物取扱者	(甲 種)			1	1				2
	(乙 種)	1	1	8	8	18	3	2	41
消防設備士	(甲 種)			3	1				4
	(乙 種)	1	1	6	5	9			22
予防技術検定	査察			1		4			5
	設備			1	1				2
	危険物			1	1				2
救急救命士			1	6	10	17		2	36
救 急	I 課程								0
	II 課程	1		5	1	1			8
	救急課程			2	5	19	6	13	45
毒劇物取扱者					1	2			3
応急手当指導員認定証		1	1	12	13	34	6	14	81
2級小型船舶操縦士				3	3	6	1	0	13
酸欠作業主任者					1	1			2
特定化学物質等作業主任者				4	3				7
作業系建設機械						2	1		3
小型移動式クレーン運転技能				6	3	5	3		17
玉掛け				3	1	7	3		14
潜水士				1	1	3			5

# 火災統計



## 過去5年間における町村別火災発生状況

町村名		年 別					合 計	
		平成30年	令和元年	令和2年	令和3年	令和4年		
南会津町	火災件数	6	4	5	5	5	25	
	損害額	55,046	910	2,080	816	22,938	81,790	
	田島地域	火災件数	5	4	4	3	2	18
		損害額	55,042	910	2,080	256	20,819	79,107
	館岩地域	火災件数				1	2	3
		損害額				560	59	619
	伊南地域	火災件数				1	1	2
		損害額				0	2,060	2,060
	南郷地域	火災件数	1		1			2
		損害額	4		0			4
	下郷町	火災件数	1	2	2	4	3	12
		損害額	1,840	470	9,890	5,834	108	18,142
只見町	火災件数	2	2	4	2	1	11	
	損害額	223	131	150	189	2,434	3,127	
檜枝岐村	火災件数		1				1	
	損害額		0				0	
合 計	火災件数	9	9	11	11	9	49	
	損害額	57,109	1,511	12,120	6,839	25,480	103,059	

(損害額単位：千円)

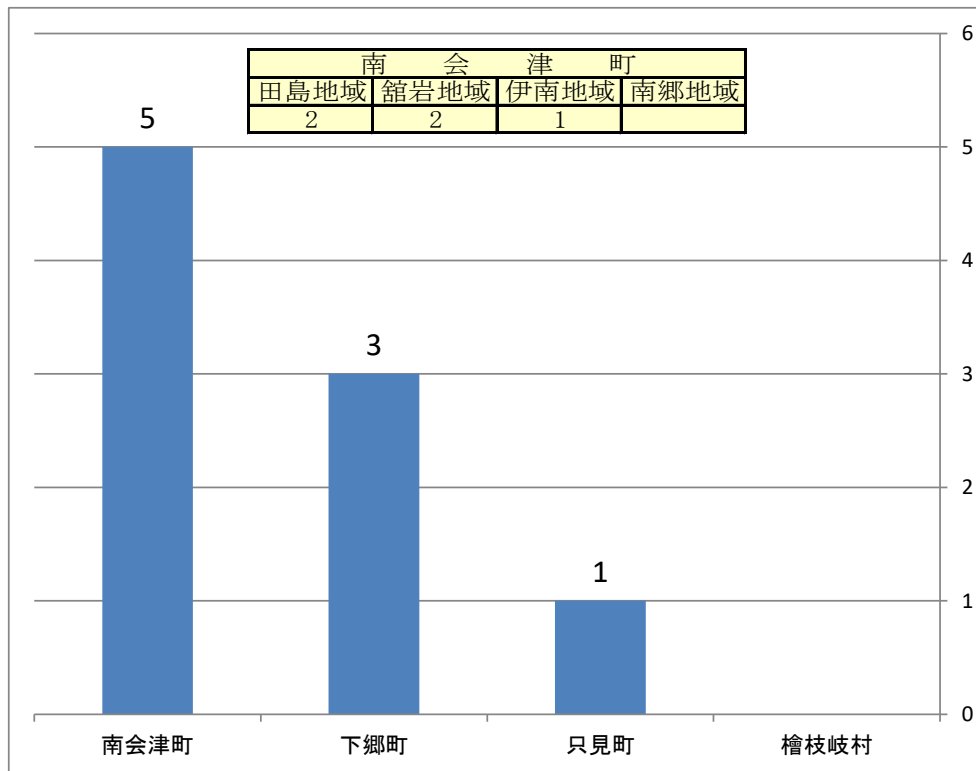
# 町 村 別 火 災 発 生 状 況

令和4年1月1日～令和4年12月31日

町 村 名 区 分		南 会 津 町				下 郷 町	只 見 町	檜 枝 岐 村	合 計
		田 島 地 域	館 岩 地 域	伊 南 地 域	南 郷 地 域				
火 災 件 数	建 物	4	2	1	1		1		5
	林 野	1		1					1
	車 輜					1			1
	そ の 他					2			2
合 計		5	2	2	1	3	1		9
爆 発									
焼 損 棟 数	住 家	全 焼					1		1
		半 焼							
		部 分 焼	1	1					1
		ぼ や							
	非 住 家	全 焼	1		1				1
		半 焼							
		部 分 焼	1		1				1
	ぼ や	1	1					1	
り 災 人 員		3	3				1		4
死 者									
傷 者							1		1
焼 損 面 積	建 物 (㎡)	床 面 積	129	30		99		128	257
		表 面 積	26.1	10.1	16				26.1
	林 野 (a)	1		1					1
損 害 額 (単 位 : 千 円)	建 物	22,938	20,819	59	2,060		2,434		25,372
	林 野								
	車 輜					108			108
	そ の 他								
	爆 発								
合 計		22,938	20,819	59	2,060	108	2,434		25,480

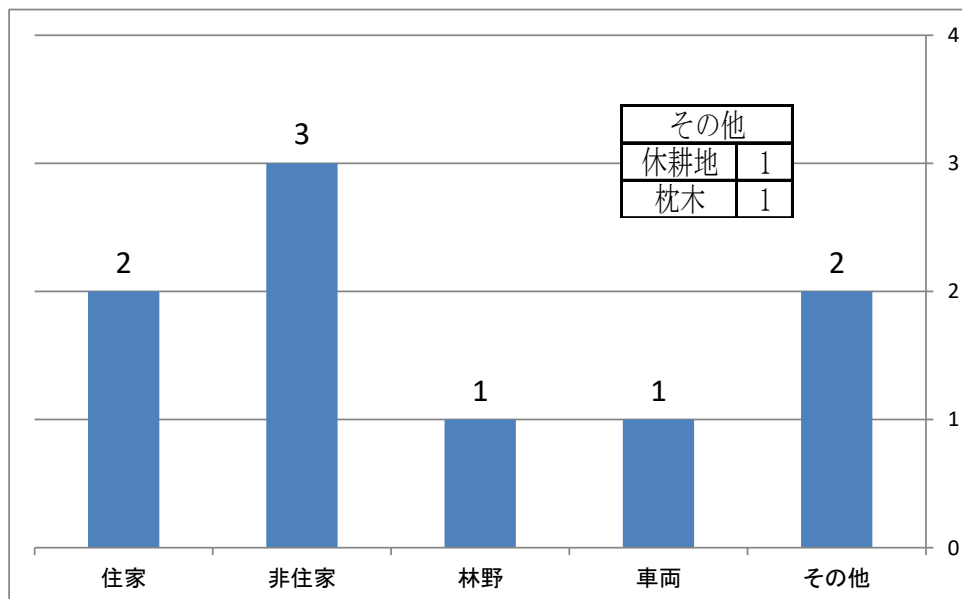
## 町村別火災発生状況

(令和4年1月1日～令和4年12月31日) 9件



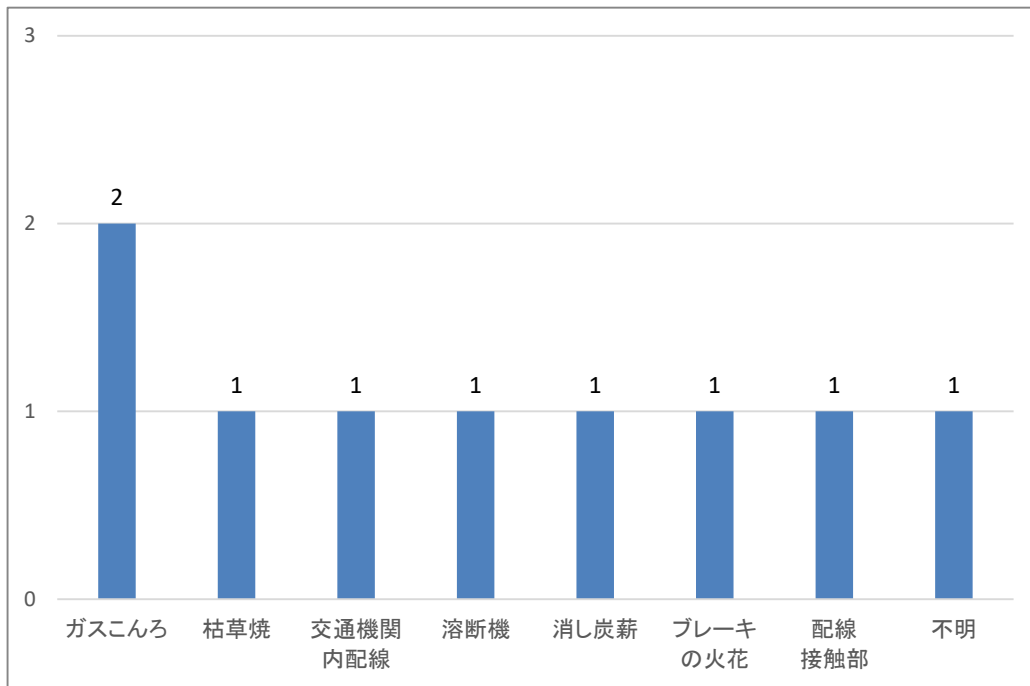
## 火災種別発生状況

(令和4年1月1日～令和4年12月31日) 9件



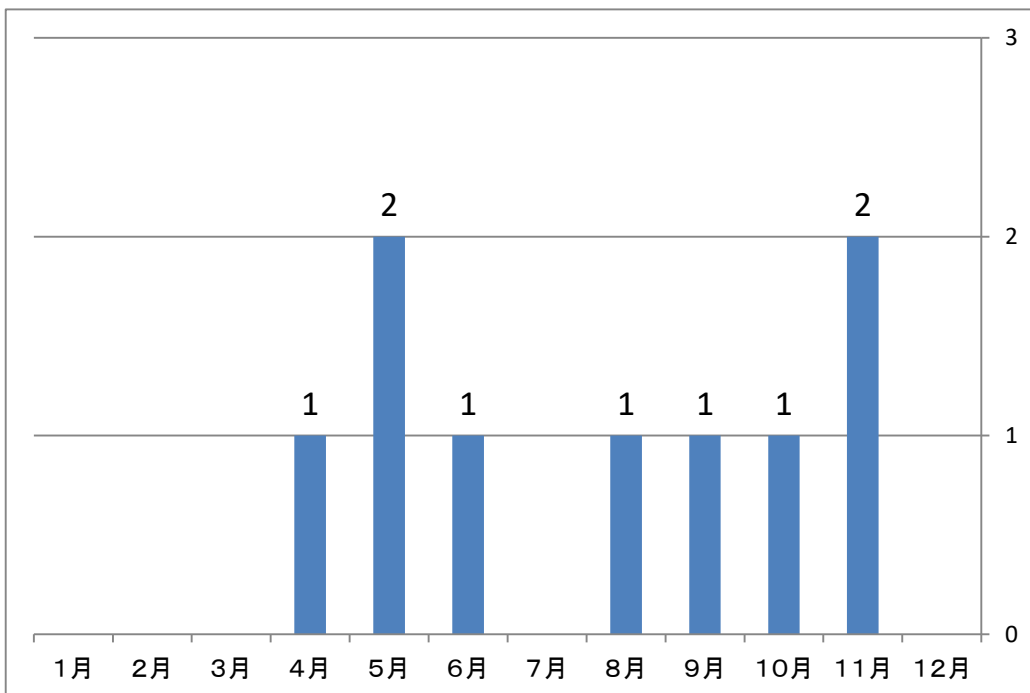
# 原因別火災発生状況

(令和4年1月1日～令和4年12月31日) 9件



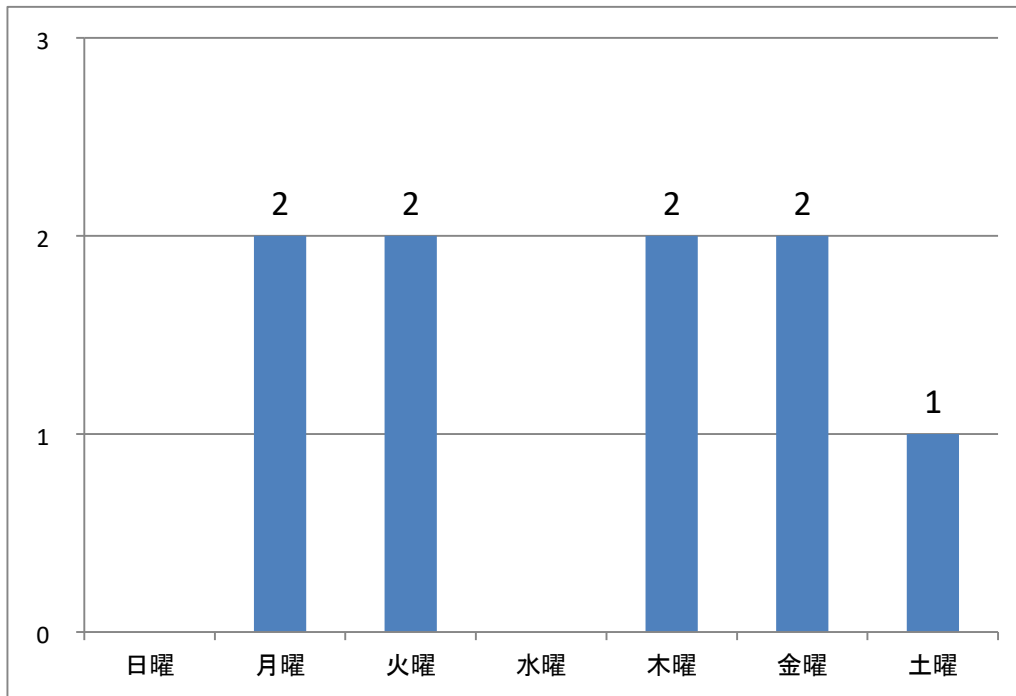
# 月別火災発生状況

(令和4年1月1日～令和4年12月31日) 9件



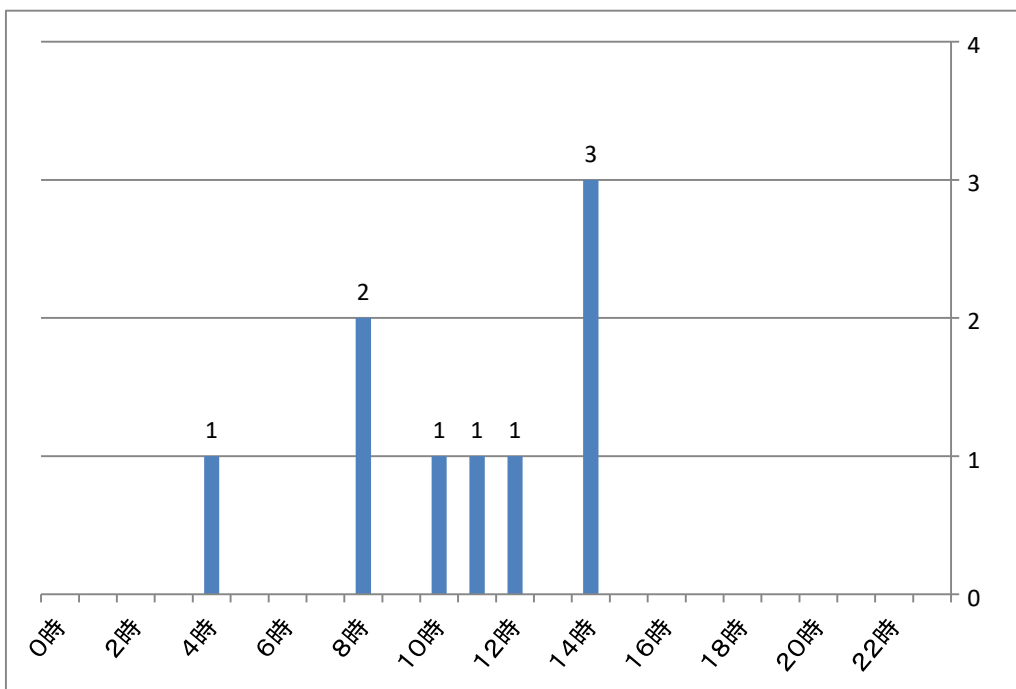
## 曜日別火災発生状況

(令和4年1月1日～令和4年12月31日) 9件



## 時間別火災発生状況

(令和4年1月1日～令和4年12月31日) 9件



# 予防統計

# 防火対象物の施設数

令和5年3月31日現在

防火対象物区分		南 会 津 町				下 郷 町	只 見 町	檜 枝 岐 村	合 計		
		田 島 地 域	館 岩 地 域	伊 南 地 域	南 郷 地 域						
										町 村 名	
1	イ	劇場、映画館等	2	1			1	2		4	
	ロ	公会堂、集会場	13	10	2		1	4	5	3	25
2	イ	バー、キャバレー、ナイトクラブ等									
	ロ	遊技場、ダンスホール	3	2			1		1		4
	ハ	風俗営業施設									
	ニ	カラオケボックス等									
3	イ	待合、料理店等									
	ロ	飲食店等	20	9	7	2	2	12	3	5	40
4		百貨店、マーケット、展示場等	24	19	1	1	3	8	5	3	40
5	イ	旅館、ホテル等	88	26	43	13	6	28	17	44	177
	ロ	寄宿舎、共同住宅	71	58	5	2	6	17	9	5	102
6	イ	病院、診療所等	8	6		1	1	1	1	1	11
	ロ	福祉施設等	8	5	1	1	1	3	6	1	18
	ハ	保育所	21	15	1	3	2	5	5	1	32
	ニ	幼稚園等	2	1	1						2
7		小・中・高・大学校等	14	8	2	1	3	4	5	1	24
8		図書館、美術館等	7	3	1	1	2	4	5	4	20
9	イ	蒸気浴場、熱気浴場等									
	ロ	9項イ以外の公衆浴場	2			2		1	2	2	7
10		車輛の停車場等									
11		神社、寺院、教会等	16	11	2	2	1	2	6		24
12	イ	工場、作業場	126	85	7	8	26	28	26		180
	ロ	映画、テレビスタジオ									
13	イ	自動車車庫、駐車場	24	10	4	5	5	4	7		35
	ロ	飛行機等格納庫									
14		倉庫	71	45	5	6	15	17	8	4	100
15		前各項に該当しない事業所	139	67	22	19	31	46	20	8	213
16	イ	1~4、5イ、6、9イの存する複合対象物	47	34	5	2	6	19	19	4	89
	ロ	16イ以外の複合対象物	24	10	9	3	2	4	5	2	35
17		重要文化財等（150㎡以下含む）	9	6		1	2	1	3	2	15
合 計			739	431	118	73	117	210	158	90	1,197

延べ面積150㎡以上の対象物を計上（17項を除く）

# 防火対象物階層別数

令和5年3月31日現在

防火対象物区分		階 別										合 計	
		1階	2階	3階	4階	5階	6階	7階	地階 有り	地階 のみ			
1	イ	劇場、映画館等		3	1						1		4
	ロ	公会堂、集会場	10	12	2	1					2		25
2	イ	バー、キャバレー、ナイトクラブ等											
	ロ	遊技場、ダンスホール	1	3									4
	ハ	風俗営業施設											
	ニ	カラオケボックス等											
3	イ	待合、料理店等											
	ロ	飲食店等	16	24							3		40
4		百貨店、マーケット、展示場等	27	13							1		40
5	イ	旅館、ホテル等	3	159	9	3	2	1			31		177
	ロ	寄宿舎、共同住宅	5	57	23	14	2	1			3		102
6	イ	病院、診療所等	3	7	1						1		11
	ロ	福祉施設等	11	6	1						1		18
	ハ	保育所	18	12	2						1		32
	ニ	幼稚園等	2										2
7		小・中・高・大学校等		6	16	2					5		24
8		図書館、美術館等	8	11	1								20
9	イ	蒸気浴場、熱気浴場等											
	ロ	9項イ以外の公衆浴場	7								1		7
10		車輛の停車場等											
11		神社、寺院、教会等	16	8									24
12	イ	工場、作業場	87	88	4	1							180
	ロ	映画、テレビスタジオ											
13	イ	自動車車庫、駐車場	33	2							1		35
	ロ	飛行機等格納庫											
14		倉庫	58	39	3						1		100
15		前各項に該当しない事業所	85	104	18	5		1			17		213
16	イ	1~4、5イ、6、9イの存する複合対象物	7	67	14		1				4		89
	ロ	16イ以外の複合対象物	6	26	2			1			2		35
17		重要文化財等（150㎡以下含む）	10	4	1								15
		合 計	413	651	98	26	5	4			75		1,197

延べ面積150㎡以上の対象物を計上（17項を除く）



# 防火対象物面積別数

令和5年3月31日現在

防火対象物区分		面積別						合 計	
		150 ～ 299	300 ～ 499	500 ～ 699	700 ～ 999	1000 ～ 5999	6000 ～ 以上		
1	イ	劇場、映画館等					4	4	
	ロ	公会堂、集会場	5	9	1	4	5	1	25
2	イ	バー、キャバレー、ナイトクラブ等							
	ロ	遊技場、ダンスホール		3		1			4
	ハ	風俗営業施設							
3	イ	待合、料理店等							
	ロ	飲食店等	18	14	2	1	5		40
4		百貨店、マーケット、展示場等	13	13	5	1	8		40
5	イ	旅館、ホテル等	45	67	32	16	17		177
	ロ	寄宿舎、共同住宅	42	26	8	9	16	1	102
6	イ	病院、診療所等	5	2	1	1	1	1	11
	ロ	福祉施設等	2	1	4		11		18
	ハ	保育所	9	7	5	5	6		32
6	ニ	幼稚園等			2				2
		小・中・高・大学校等			1		18	5	24
8		図書館、美術館等	5	6	5		4		20
9	イ	蒸気浴場、熱気浴場等							
	ロ	9項イ以外の公衆浴場	4	2	1				7
10		車輛の停車場等							
11		神社、寺院、教会等	6	14	2	2			24
12	イ	工場、作業場	40	66	23	10	40	1	180
	ロ	映画、テレビスタジオ							
13	イ	自動車車庫、駐車場	16	15	1	3			35
	ロ	飛行機等格納庫							
14		倉庫	39	41	7	5	8		100
15		前各項に該当しない事業所	81	62	26	12	32		213
16	イ	1～4、5イ、6、9イの存する複合対象物	31	31	9	7	11		89
	ロ	16イ以外の複合対象物	7	18	8	1	1		35
17		重要文化財等（150㎡以下含む）	12	2		1			15
合 計			380	399	143	79	187	9	1,197

延べ面積150㎡以上の対象物を計上（17項を除く）

## 防火対象物立入検査状況

令和4年4月1日～令和5年3月31日

防火対象物区分		項 目	対 象 物 数	立 検 査 回 入 数	防 該 火 管 理 者 数	防 選 火 管 理 者 数
1	イ	劇場、映画館等	4	4	4	4
	ロ	公会堂、集会場	25	20	23	20
2	イ	バー、キャバレー、ナイトクラブ等				
	ロ	遊技場、ダンスホール	4	4	4	4
	ハ	風俗営業施設				
	ニ	カラオケボックス等				
3	イ	待合、料理店等				
	ロ	飲食店等	40	31	27	24
4		百貨店、マーケット、展示場等	40	28	24	21
5	イ	旅館、ホテル等	177	173	88	87
	ロ	寄宿舎、共同住宅	102	10	4	2
6	イ	病院、診療所等	11	7	4	4
	ロ	福祉施設等	18	16	17	17
	ハ	保育所	32	26	16	16
	ニ	幼稚園等	2	1	1	1
7		小、中、高、大、大学校等	24	18	21	21
8		図書館、美術館等	20	12	12	12
9	イ	蒸気浴場・熱気浴場				
	ロ	9項イ以外の公衆浴場	7	6	7	7
10		車両の停車場等				
11		神社、寺院、教会等	24	13	2	2
12	イ	工場・作業場	180	53	6	6
	ロ	映画、テレビスタジオ				
13	イ	自動車車庫、駐車場	35	11		
	ロ	飛行機等格納庫				
14		倉庫	100	30		
15		前各項に該当しない事業所	213	61	40	34
16	イ	1～4、5イ、6、9イの存する複合対象物	89	50	54	48
	ロ	16イ以外の複合対象物	35	17	5	5
17		重要文化財等(150㎡以下含む)	15	12	2	2
合 計			1,197	603	361	337

延べ面積150㎡以上の対象物を計上(17項を除く)

# 消防用設備等設置届の受理及び検査件数

令和4年4月1日～令和5年3月31日

消防用設備等		消 火 器 具	屋 内 消 火 栓 設 備	自 動 火 災 報 知 設 備	非 常 警 報 設 備 ・ 器 具	漏 電 火 災 警 報 器	誘 導 灯	避 難 器 具	非 常 通 報 装 置	二 酸 化 炭 素 消 火 設 備	移 動 式 粉 末 消 火 設 備	ス プ リ ン ク ラ ー 設 備	合 計
防火対象物区分													
1	イ	劇場、映画館等					1						1
	ロ	公会堂、集会場	1		1	3	2						7
2	イ	バー、キャバレー、ナイトクラブ等											
	ロ	遊技場、ダンスホール											
	ハ	風俗営業施設											
	ニ	カラオケボックス等											
3	イ	待合、料理店等											
	ロ	飲食店等							1				1
4		百貨店、マーケット、展示場等	1			1	1						3
5	イ	旅館、ホテル等		1	4		1	1					7
	ロ	寄宿舎、共同住宅	2		2								4
6	イ	病院、診療所等											
	ロ	福祉施設等			1		2		3			1	7
	ハ	保育所											
	ニ	幼稚園等											
7		小・中・高・大学校等			3								3
8		図書館、美術館等	1		2		1						4
9	イ	蒸気浴場、熱気浴場等											
	ロ	9項イ以外の公衆浴場											
10		車輛の停車場等											
11		神社、寺院、教会等											
12	イ	工場、作業場	1		1								2
	ロ	映画、テレビスタジオ											
13	イ	自動車車庫、駐車場											
	ロ	飛行機等格納庫											
14		倉庫	7		1								8
15		前各項に該当しない事業所	2	1	1								4
16	イ	1～4、5イ、6、9イの存する複合対象物					1						1
	ロ	16イ以外の複合対象物	2										2
17		重要文化財等（150㎡以下含む）											
		合計	17	2	16	4	1	9		4		1	54

延べ面積150㎡以上の対象物を計上（17項を除く）

# 消防用設備等の点検報告受理件数

令和4年4月1日～令和5年3月31日

町 村 別 防火対象物区分		対 象 物 数	南 会 津 町				下 郷 町	只 見 町	檜 枝 岐 村	合 計	
			田 島 地 域	館 岩 地 域	伊 南 地 域	南 郷 地 域					
1	イ	劇場、映画館等	4	1			2	2		5	
	ロ	公会堂、集会場	25	8	3		1	3	3	21	
2	イ	バー、キャバレー、ナイトクラブ等									
	ロ	遊技場、ダンスホール	4	1			1		1	3	
	ハ	風俗営業施設									
	ニ	カラオケボックス等									
3	イ	待合、料理店等									
	ロ	飲食店等	40	5	7	4	2	6	1	5	30
4		百貨店、マーケット、展示場等	40	10	1	1	3	8	1	2	26
5	イ	旅館、ホテル等	177	14	41	12	8	22	12	40	149
	ロ	寄宿舍、共同住宅	102	4	1	1		2	5	4	17
6	イ	病院、診療所等	11	6		2	1	1	1	1	12
	ロ	福祉施設等	18	5	2	2	1	4	6	1	21
	ハ	保育所	32	15	1	5	3	5	5	1	35
	ニ	幼稚園等	2	1	2						3
7		小・中・高・大学校等	24	8	2	2	3	4	1	1	21
8		図書館、美術館等	20	3	1	1	1	3	1	4	14
9	イ	蒸気浴場、熱気浴場等									
	ロ	9項イ以外の公衆浴場	7					1	1	2	4
10		車輛の停車場等									
11		神社、寺院、教会等	24	3			1	1			5
12	イ	工場、作業場	180	28	3	5	15	5	7		63
	ロ	映画、テレビスタジオ									
13	イ	自動車車庫、駐車場	35	2	1	2	1	2	3		11
	ロ	飛行機等格納庫									
14		倉庫	100	15	1	1	3	4		3	27
15		前各項に該当しない事業所	213	33	6	9	14	11	4	8	85
16	イ	1～4、5イ、6、9イの存する複合対象物	89	18	4	5	9	10	7	4	57
	ロ	16イ以外の複合対象物	35	3	4	2	2		1	1	13
17		重要文化財等（150㎡以下含む）	15	5		1	2			2	10
合 計			1,197	188	80	55	73	94	60	82	632

延べ面積150㎡以上の対象物を計上（17項を除く）

## 建築確認申請書の事務処理状況

令和4年4月1日～令和5年3月31日

項目		月 別												合 計
		4	5	6	7	8	9	10	11	12	1	2	3	
工 事 種 別	新 築	1	1	3	3			1	1	1	1	1	1	14
	増 築				1							2		3
	改 築													
	増 改 築													
	模 様 替													
	用途 変更				1									1
	大規模修繕													
	移 転													
受 理 件 数		1	1	3	5			1	1	1	1	3	1	18
処 理 件 数	同 意		2	2	5	1		1	1	1		3	1	17
	不 同 意													

## 火災予防条例による各種届出状況

令和4年4月1日～令和5年3月31日

項目 町村別		合 計	消	催	防	煙	揚	少	ボ	防
			防	物	火	火	煙	貯	設	使
			計	開	選	打	煙	蔵	イ	火
			画	催	管	上	届	取	ラ	用
			書	届	理	届		扱	置	対
					者			物	届	開
					出					始
										届
南 会 津 町	田 島 地 域	90	25		24	11	22			8
	館 岩 地 域	25	7	2	6	2		3	2	3
	伊 南 地 域	13	2	2	2		5	1		1
	南 郷 地 域	26	6		6	1	2	4		7
下 郷 町		87	12	1	12	5	48	4	2	3
只 見 町		50	14		13	2	11	2	1	7
檜 枝 岐 村		20	6	5	6	1			2	
合 計		311	72	10	69	22	88	14	7	29

# 危險物統計

# 町村別危険物施設数

令和5年3月31日現在

区分 町村別	製 造 所	貯 蔵 所								取 扱 所				合 計	
		小 計	屋 内 貯 蔵 所	屋 外 貯 蔵 所	屋 内 貯 蔵 所	地 下 貯 蔵 所	簡 易 貯 蔵 所	移 動 貯 蔵 所	屋 外 貯 蔵 所	小 計	給 油 取 扱 所	第 一 種 取 扱 所	第 二 種 取 扱 所		一 般 取 扱 所
			貯蔵	貯蔵	貯蔵	貯蔵	貯蔵	貯蔵	貯蔵						
南会津町		91	2	1	3	48	1	35	1	54	27			27	145
田島地域		45	1	1		23		19	1	33	17			16	78
舘岩地域		22			2	13	1	6		12	5			7	34
伊南地域		4				2		2		2	1			1	6
南郷地域		20	1		1	10		8		7	4			3	27
下郷町		29	1	2		14		12		14	9			5	43
只見町		27	2	2	3	11		9		19	8			11	46
檜枝岐村		18	1	1		10		1	5	4	1			3	22
合 計		165	6	6	6	83	1	57	6	91	45			46	256

# 数量別危険物施設数

令和5年3月31日現在

区分 数量別	製 造 所	貯 蔵 所								取 扱 所					合 計
		小 計	屋 内 貯 蔵 所	屋 外 貯 蔵 所	屋 内 貯 蔵 所	地 下 貯 蔵 所	簡 易 貯 蔵 所	移 動 貯 蔵 所	屋 外 貯 蔵 所	小 計	給 油 取 扱 所	第 一 種 取 扱 所	第 二 種 取 扱 所	一 般 取 扱 所	
5 倍 以 下		120	4	2	4	48	1	57	4	18				18	138
5倍を越え10倍以下		29	1	3	2	22			1	22	4			18	51
10 ~ 50		15	1	1		12			1	20	10			10	35
50 ~ 100		1				1				13	13				14
100 ~ 150										12	12				12
150 ~ 200										5	5				5
200 ~ 1000										1	1				1
1000倍を越えるもの															
合 計		165	6	6	6	83	1	57	6	91	45			46	256



## 製造所等別、許可、完成検査、廃止届件数

令和4年4月1日～令和5年3月31日

許 可 別 区 分		許 可		完 成 検 査		廃止届	取消願
		設 置	変 更	設 置	変 更		
製 造 所							
貯 蔵 所	屋 内 貯 蔵 所						
	屋外タンク貯蔵所						
	屋内タンク貯蔵所						
	地下タンク貯蔵所	1		1		4	
	簡易タンク貯蔵所						
	移動タンク貯蔵所		5	1	5	3	
	屋 外 貯 蔵 所	1	1	1	1	1	
	小 計	2	6	3	6	8	
取 扱 所	給 油 取 扱 所		9		7	2	
	第1種販売取扱所						
	第2種販売取扱所						
	一 般 取 扱 所		3		3	1	
	小 計		12		10	3	
合 計		2	18	3	16	11	

# 危険物施設立入検査状況

令和4年4月1日～令和5年3月31日

区分	製	貯 蔵 所						取 扱 所				合 計	施 設 総 計 (%)	実 施 率		
		内 蔵	外 蔵	貯 蔵	貯 蔵	地 蔵	簡 貯	移 貯	屋 外 貯 蔵	給 油 取 扱	第 一 取 扱				第 二 取 扱	一 般 取 扱
本 署					16		13	1	9				8	47	78	60
伊南出張所		1		1	11		10		4				4	31	33	94
只見出張所		2	2	3	11		10		8				11	47	46	102
下郷出張所		1	2		13		8		8				5	37	43	86
舘岩分遣所					11	1	5		4				6	27	34	79
檜枝岐分遣所		1	1		10		1	2	1				3	19	22	86
合 計		5	5	4	72	1	47	3	34				37	208		
施 設 総 計		6	6	6	83	1	57	6	45				46	256		
実 施 率		83	83	67	87	100	82	50	76				80	81		

# 消防関係団体

# 消 防 関 係 団 体

令和5年3月31日現在

## 1 南会津危険物安全協会

会 員 区 分	事 業 区 別	会 員 数
第 1 部 会	石油業者	22 名
第 2 部 会	塗装業者	5 名
第 3 部 会	自家用	28 名
第 4 部 会	高圧ガス取扱業者	13 名
第 5 部 会	自動車修理業者	16 名
第 6 部 会	酒造業者	4 名
合 計		88 名

## 2 南会津消防設備協会

会 員 区 分	事 業 区 別	会 員 数
第 1 部 会	電気工事関係	13 名
第 2 部 会	管工事関係	7 名
第 3 部 会	建築・設備・設計関係	5 名
合 計		25 名

## 3 南会津防火管理連絡協議会

組 合 数	会 員 数
旅館・民宿組合等 6 組合	48 名

## 4 南会津地方広域少年婦人防火クラブ委員会

名 称	ク ラ ブ 隊	隊 員 数
少年消防クラブ	学校単位11	173 名
幼年消防クラブ	幼稚園・保育所単位 8	194 名
女性防火クラブ(婦人消防隊)	旧町村単位3	367 名

# 警防統計

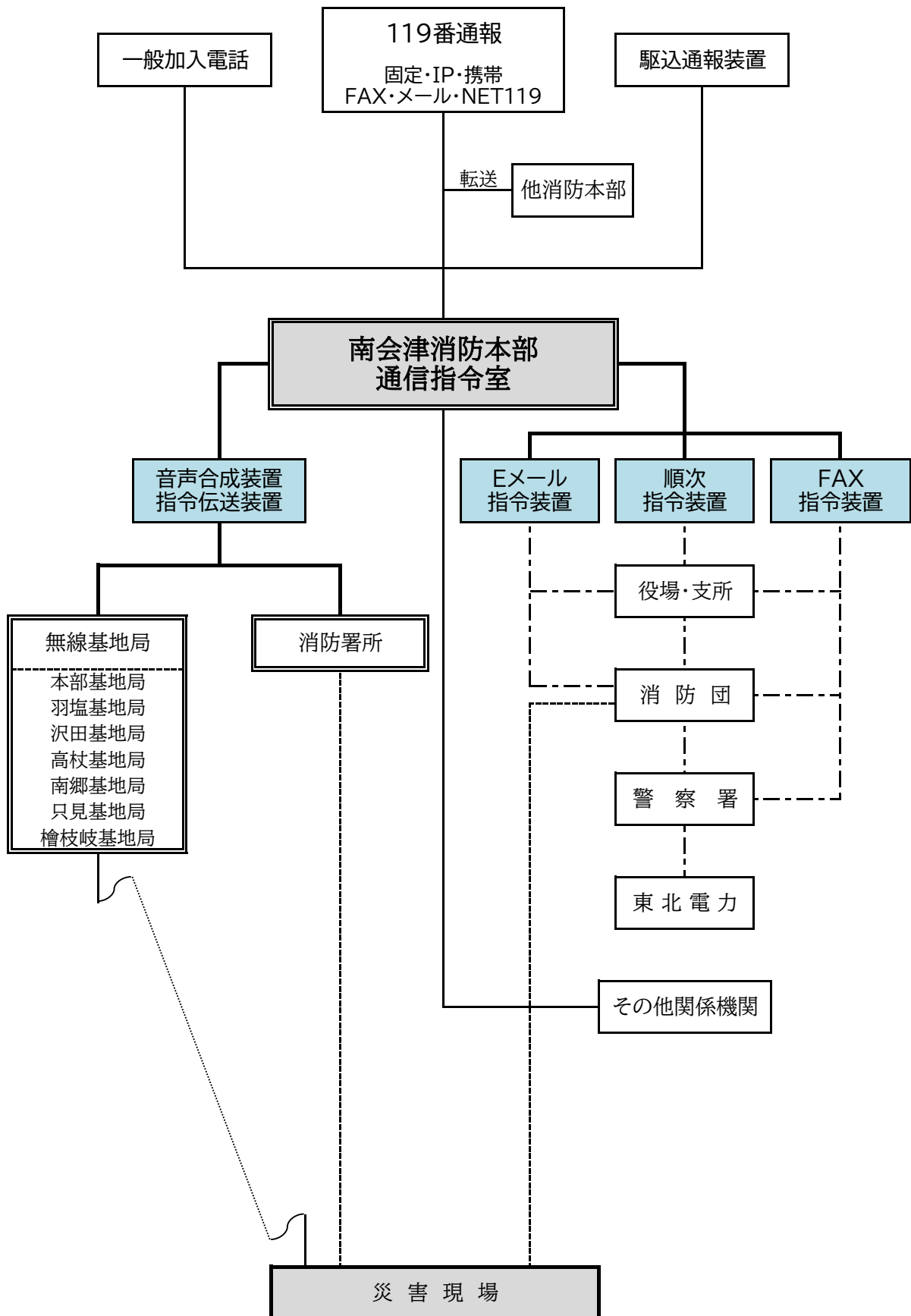
# 消 防 車 両 一 覧 表

令和5年4月1日現在

署 所	呼出名称	車 種 別	車 名	登録番号	型 式	ポンプ等型別	年式
消防本部・署	南会津ポンプ1	ポンプ車	ミツビシキャンター	88 す 7537	KC-FG538D	CD-I	H8
	南会津タンク1	タンク車	ヒルソジヤ	800 は 106	SDG-GX7JGAA改	水-II	H24
	南会津救助1	救助工作車	ヒルソジヤ	800 は 398	PB-GX7JGFA改	II型	H16
	南会津救急1	高規格救急車	ニッサンキャラバン	800 さ 3019	3BF-CS8E26改		R5
	南会津救急2	救 急 車	トヨタハイメディック	800 さ 712	CBF-TRH226S	2 B	H21
	南会津指揮1	指 揮 車	トヨタハイエース	800 さ 1089	CBF-TRH226S		H24
	南会津資機材	資機材搬送車	イスゞエルフ	800 さ 2641	2PG-NPS88AN		R2
		山岳救助車	トヨタハイエース	800 さ 1761	CBF-TRH226S		H22
		業務連絡車	スバルレヴォーク	300 せ 5899	DBA-VM4		H26
		輸 送 車	トヨタハイエース	300 せ 5436	CBA-TRH229W		H26
	査察指導車	スゞキアルト	580 く 5452	DBA-HA36S		H29	
伊南出張所	伊南タンク1	タンク車	ヒルソジヤ	800 は 226	SDG-GX7JGAA改	水I-A	H28
	伊南救急1	高規格救急車	ニッサンキャラバン	800 さ 2478	CBF-CS8E26改		R1
	伊南広報1	広 報 車	トヨタハイラックスサーフ	800 さ 7093	GH-RZN185W		H14
只見出張所	只見タンク1	タンク車	ヒルソジヤ	800 す 269	2KG-GX2ABA	水I-A	H30
	只見救急1	高規格救急車	トヨタハイメディック	830 す 2119	CBF-TRH226S		H27
	只見広報1	広 報 車	ニッサンエクストレイル	800 さ 2617	DBA-NT32		R2
下郷出張所	下郷タンク1	タンク車	ヒルソジヤ	800 は 257	2PG-GX2ABA	水I-A	H30
	下郷救急1	高規格救急車	トヨタハイメディック	800 さ 1441	CBF-TRH226S		H25
	下郷広報1	広 報 車	スバルフォレスター	800 さ 2098	DBA-SJ5		H29
舘岩分遣所	舘岩救急1	救 急 車	ニッサンキャラバン	800 さ 2812	CBF-CS8E26改	2 B	R3
檜枝岐分遣所	檜枝岐救急1	救 急 車	トヨタハイメディック	800 さ 901	CBF-TRH226S	2 B	H22

※全車両：四輪駆動車

# 消防通信連絡体系図



## 通信指令施設の状況

令和5年4月1日現在

施設別		所属別						計	備 考	
		消防本部・署	伊南出張所	只見出張所	下郷出張所	舘岩分遣所	檜枝岐分遣所			
指令情報送信装置		1						1		
指令情報出力装置		1	1	1	1	1	1	6		
車両運用端末装置		1	1	1	1	1	1	6		
消防無線	基地局	2	1	1	1	1	1	7	260MHz帯	
	卓上型無線局	2	1	1	1	1	1	7	〃	
	可搬型無線局	1						1	〃	
	車載型無線局	7	3	3	3	1	1	18	〃	
	携帯型無線局	10	2	2	2	1	1	18	〃	
	署活系携帯型無線局	20	6	6	6	2	2	42	400MHz帯	
	防災相互波携帯無線局	5						5	150MHz帯	
電話回線等	指令系	119番受付回線	固定(I P)回線	4					4	
			携帯電話回線	4					4	
			メール 1 1 9	1					1	
			F A X 1 1 9	1					1	
			N E T 1 1 9	1					1	
			携帯電話転送回線	2					2	
			非常用迂回回線	1					1	
			署所駆け込み通報装置	1	1	1	1	1	1	6
	アイネット専用回線	1						1		
	指令台局線	2						2		
	災害情報案内回線	2						2		
	順次指令回線	2						2		
	携帯電話	4	1	1	1	1	1	9	指揮隊2台 救急隊1台ずつ	
	衛星携帯電話	2	1	1		1	1	6		
	県総合情報通信ネットワーク	1						1		
	県医療情報ネットワーク	1						1		
	一般加入電話回線	4	1	1	1	1	1	9	ひかり回線	
内線電話	20	5	5	5	3	1	39			
構内 P H S						1	1			
F A X 専用回線	3	1	1	1	(1)	1	7(1)			

## 火災出場覚知状況

令和4年1月1日～令和4年12月31日現在

覚知種別	119	携帯119	一般加入	駆け込み	自己覚知	メール FAX 119	合計
件数	2	6					8



## 過去 10 年間の火災出場状況

区 分 年別	建 物	林 野	車 輦	そ の 他	合 計
平成 25 年	9	1	3	5	18
平成 26 年	4	3	1	3	11
平成 27 年	11	2	2	1	16
平成 28 年	8	1	1	4	14
平成 29 年	6	1	2	1	10
平成 30 年	6	3	1	1	11
令和 元年	4	2	1		7
令和 2 年	4	2		4	10
令和 3 年	2	1		6	9
令和 4 年	5		1	2	8

## 過去 10 年間の町村別火災出場状況

町村別 年別	南 会 津 町				下郷町	只見町	檜枝岐村	管外	合計
	田島地域	館岩地域	伊南地域	南郷地域					
平成 25 年	12	7	2	1	2	3	3		18
平成 26 年	6	3		2	1	2	3		11
平成 27 年	8	3	3	2		5	2	1	16
平成 28 年	9	6	2	1		1	4		14
平成 29 年	8	4	1	1	2		2		10
平成 30 年	6	6				2	3		11
令和 元年	4	4				1	2		7
令和 2 年	5	4			1	2	3		10
令和 3 年	4	3		1		4	1		9
令和 4 年	4	2	1	1		3	1		8

## 過去 10 年間の時間別火災出場状況

時間 年	0	1	2	3	4	5	6	7	8	9	10	11	12	13	14	15	16	17	18	19	20	21	22	23	合	
	～ 1	～ 2	～ 3	～ 4	～ 5	～ 6	～ 7	～ 8	～ 9	～ 10	～ 11	～ 12	～ 13	～ 14	～ 15	～ 16	～ 17	～ 18	～ 19	～ 20	～ 21	～ 22	～ 23	～ 24	計	
平成 25 年	1				1					1	3	1	2		4	1	2			1				1	18	
平成 26 年										2	2	1		2	1		1	1	1							11
平成 27 年	1	1						1			2	2	1	1	3				1				1	2		16
平成 28 年		1		1				1		1		2			2	1	2	1		1				1		14
平成 29 年			1							1			4						1	1		1		1		10
平成 30 年					1				3	1	1	1	1		1		1	1								11
令和 元年								1			2	1	1	1		1										7
令和 2 年			1							1		1	2		1	1	2							1		10
令和 3 年						1				1			1	1			1		1	3						9
令和 4 年						1			2		1	1			3											8

## 署所別・町村別・月別・火災出場状況

令和 4 年 1 月 1 日～令和 4 年 12 月 31 日

署所別	町村別	月 別												合 計
		1 月	2 月	3 月	4 月	5 月	6 月	7 月	8 月	9 月	10 月	11 月	12 月	
本 署 館 岩 伊 南	南 会 津 町						1			1	1	1		4
	田島地域						1					1		2
	館岩地域									1				1
	伊南地域										1			1
	南郷地域													
下 郷	下 郷 町				1	1						1		3
只 見	只 見 町									1				1
檜 枝 岐	檜 枝 岐 村													
合 計					1	1	1		1	1	1	2		8

# 消防隊の出場状況

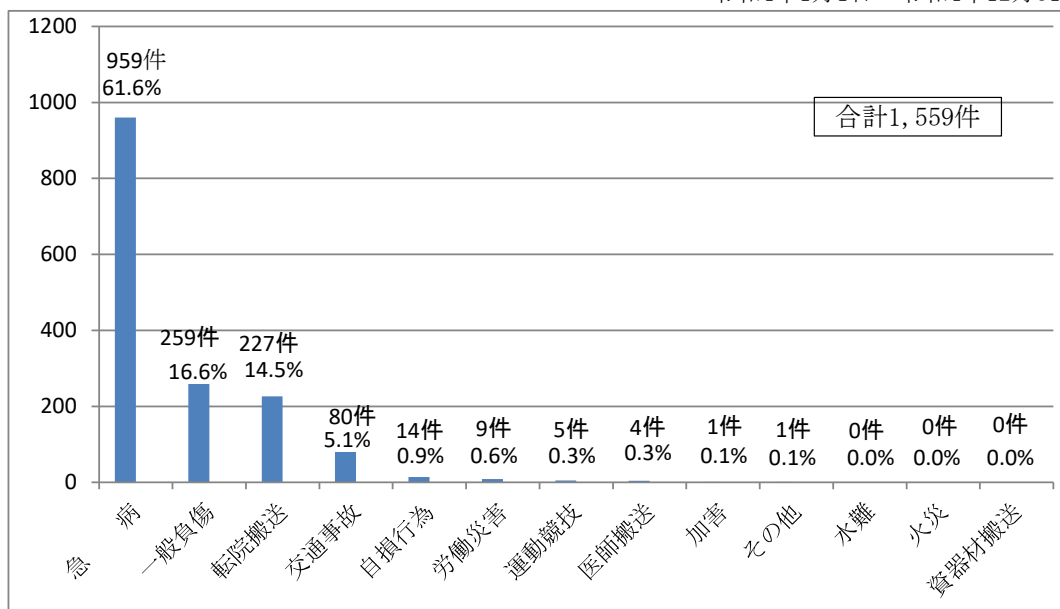
令和4年1月1日～令和4年12月31日

		1月	2月	3月	4月	5月	6月	7月	8月	9月	10月	11月	12月	計
火災	回				1	1	1		1	1	1	2		8
	台				5	6	2		6	4	5	4		32
	人員				14	15	7		16	14	15	15		96
救急	回	162	119	120	96	145	109	148	148	113	148	131	120	1,559
	台	162	119	120	96	145	109	148	148	113	148	131	120	1,559
	人員	487	362	362	289	437	327	442	433	341	446	393	360	4,679
救助	回	1	2	1	2	5	7	8	11	3	14		3	57
	台	3	5	2	5	17	23	28	26	8	46		6	169
	人員	9	12	6	17	44	63	72	67	18	138		17	463
風水害等の災害	回													
	台													
	人員													
演習・訓練	回	24	25	56	89	53	32	35	20	46	35	23	14	452
	台	13	8	21	43	32	10	14	14	24	20	8	15	222
	人員	108	104	345	344	191	109	156	76	183	152	120	58	1,946
広報・指導	回	12	31	86	120	59	56	33	10	23	48	100	42	620
	台	14	35	95	142	62	55	34	9	21	48	107	46	668
	人員	40	100	245	368	156	143	90	24	52	127	315	135	1,795
警防調査	回	10	1	4	5	5	3	1	5	6			2	42
	台	11	1	4	5	5	3	1	5	7			2	44
	人員	28	3	12	13	13	9	3	15	21			6	123
火災調査	回				1	2	2		5	1	1	2		14
	台				2	3	5		12	2	3	3		30
	人員				6	14	18		33	5	9	11		96
特別警戒	回													
	台													
	人員													
捜索	回				1		1		1	1		1		5
	台				4		5		3	9		3		24
	人員				9		16		10	26		7		68
予防	回	25	2	1	7	59	220	95	3	8	158	89	60	727
	台	25	2	1	7	64	199	100	3	9	128	66	76	680
	人員	67	5	6	18	180	621	267	9	30	441	223	149	2,016
誤報等	回													
	台													
	人員													
その他	回	4	5	5	4	11	3	3	11	3	6	9	8	72
	台	3	2	3	3	3	3	3	12	3	7	10	10	62
	人員	9	11	11	9	18	6	7	31	9	23	29	32	195
備考														

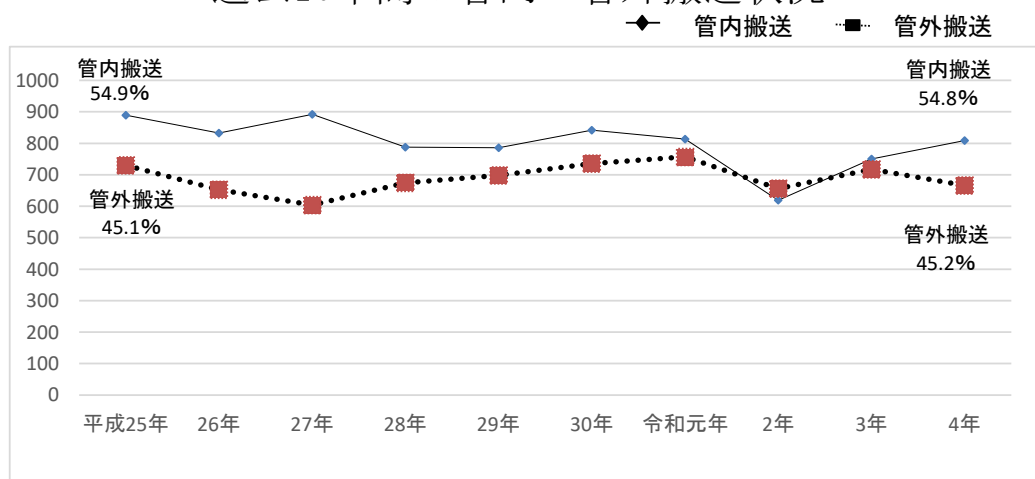
# 救急・救助統計

## 救急事故別出場状況

令和4年1月1日～令和4年12月31日



## 過去10年間の管内・管外搬送状況



	平成25年	平成26年	平成27年	平成28年	平成29年
管内搬送人員	889	833	892	788	842
管外搬送人員	730	652	604	674	698
合計	1,619	1,485	1,496	1,462	1,540

	平成30年	令和元年	令和2年	令和3年	令和4年
管内搬送人員	842	813	619	750	809
管外搬送人員	736	757	656	717	666
合計	1,578	1,570	1,275	1,467	1,475

## 過去10年間の救急出場状況

年別	事故種別 項目	合計	火災	自然災害	水難	交通事故	労働災害	運動競技	一般負傷	加害	自損行為	急病	その他	不搬送
25	出場件数	1,693			1	97	10	13	259	1	12	979	321	(112)
	搬送人員	1,619			1	120	10	11	245	2	5	918	307	
26	出場件数	1,565		3	4	112	10	8	259	1	12	880	276	(121)
	搬送人員	1,485			2	130	10	8	252	1	4	815	263	
27	出場件数	1,571	1		1	87	16	8	261	3	7	926	261	(110)
	搬送人員	1,496			1	104	14	8	244	3	5	863	254	
28	出場件数	1,496	6		3	103	10	4	227	3	10	869	261	(72)
	搬送人員	1,462	16		2	111	9	4	225	3	7	835	250	
29	出場件数	1,583	3		1	114	16	14	263		14	896	262	(122)
	搬送人員	1,484	2			118	13	13	250		7	834	247	
30	出場件数	1,672	2		1	150	9	7	272	3	8	944	276	(135)
	搬送人員	1,578	2		1	159	9	7	257	3	6	877	257	
元	出場件数	1,661	2		3	92	15	7	244	3	15	947	333	(109)
	搬送人員	1,570	2		3	92	15	6	237	3	7	888	317	
2	出場件数	1,340	2		2	69	6	4	248	2	11	780	216	(81)
	搬送人員	1,275	3		1	70	6	4	238	2	5	743	203	
3	出場件数	1,521	1		1	63	15	3	239		9	930	260	(72)
	搬送人員	1,467			1	69	15	3	229		6	892	252	
4	出場件数	1,559				80	9	5	259	1	14	959	232	(100)
	搬送人員	1,475				82	8	5	248	1	9	896	226	

# 月別救急出場状況

令和4年1月1日～令和4年12月31日

	事故種別		火災	自然災害	水難	交通事故	労働災害	運動競技	一般負傷	加害	自損行為	急病	その他				不搬送	
	月別	項目											合計	転院搬送	医師搬送	資器材等輸送		その他
1月	出場件数	162				5	1	1	30			104	21					
	搬送人員	157				6	1	1	30			98	21				(6)	
2月	出場件数	119				3		1	17			78	20					
	搬送人員	113				4		1	17			71	20				(7)	
3月	出場件数	120				1	2	2	13		3	71	28					
	搬送人員	116				1	2	2	13		3	67	28				(4)	
4月	出場件数	96				3	2		8			65	17	1				
	搬送人員	91				3	1		8			62	17				(5)	
5月	出場件数	145				10			18		2	94	21					
	搬送人員	139				10			18		1	89	21				(6)	
6月	出場件数	109				12	1		22			61	13					
	搬送人員	104				10	1		21			59	13				(7)	
7月	出場件数	148				8	1	1	27	1	5	86	19					
	搬送人員	132				8	1	1	25	1	2	75	19				(16)	
8月	出場件数	148				9			33		1	82	20	3				
	搬送人員	131				9			28		1	74	19				(21)	
9月	出場件数	113				6			19			72	16					
	搬送人員	108				6			18			68	16				(5)	
10月	出場件数	148				12	2		33		1	83	17					
	搬送人員	142				12	2		32			79	17				(8)	
11月	出場件数	131				1			19		2	87	21			1		
	搬送人員	126				3			19		2	81	21				(7)	
12月	出場件数	120				10			20			76	14					
	搬送人員	116				10			19			73	14				(8)	
合計	出場件数	1,559				80	9	5	259	1	14	959	227	4		1		
	搬送人員	1,475				82	8	5	248	1	9	896	226				(100)	

# 署所別救急出場状況

令和4年1月1日～令和4年12月31日

署所別	事故種別 項目	合 計	火 災	自 然 災 害	水 難	交 通 事 故	労 働 災 害	運 動 競 技	一 般 負 傷	加 害	自 損 行 為	急 病	そ の 他			
													転 院 搬 送	医 師 搬 送	資 器 材 等 輸 送	そ の 他
本 署	出場件数	661				22	3		105	1	6	393	128	3		
	不 搬 送	35				3	1		4		1	25	1			
	搬送人員	628				24	2		101	1	5	368	127			
伊 南 出張所	出場件数	199				17	2		40		2	126	12			
	不 搬 送	13				2			1		1	9				
	搬送人員	188				16	2		39		1	118	12			
只 見 出張所	出場件数	223				10	2		26		3	130	51	1		
	不 搬 送	17				3			2		2	10				
	搬送人員	209				10	2		24		1	121	51			
下 郷 出張所	出場件数	318				20	2	1	52		3	217	22			1
	不 搬 送	20				4			3		1	11				1
	搬送人員	304				21	2	1	49		2	207	22			
舘 岩 分遣所	出場件数	112				10			1			68	8			
	不 搬 送	7				1			2			4				
	搬送人員	108				11			1			64	8			
檜 枝 岐 分遣所	出場件数	46				1			3			25	6			
	不 搬 送	8				1						7				
	搬送人員	38							3			18	6			
合 計	出場件数	1,559				80	9	5	259	1	14	959	227	4		1
	不 搬 送	100				14	1		12		5	66	1			1
	搬送人員	1,475				82	8	5	248	1	9	896	226			



# 町村別救急出場状況

令和4年1月1日～令和4年12月31日

町村別	事故種別 項目	合 計	火 災	自 然 災 害	水 難	交 通 事 故	労 働 災 害	運 動 競 技	一 般 負 傷	加 害	自 損 行 為	急 病	そ の 他				
													転 院 搬 送	医 師 搬 送	資 器 材 等 輸 送	そ の 他	
南会津町	出場件数	925				47	5	1	166	1	7	558	137	3			
	搬送人員	876				50	4	1	156	1	6	522	136				
	田島地域	出場件数	623				26	3		106	1	5	357	122	3		
		搬送人員	595				30	2		99	1	5	336	122			
	舘岩地域	出場件数	108				8		1	26			64	9			
		搬送人員	95				7		1	23			56	8			
	伊南地域	出場件数	93				6			15		1	69	2			
		搬送人員	86				6			14		1	63	2			
	南郷地域	出場件数	101				7	2		19		1	68	4			
		搬送人員	100				7	2		20			67	4			
	下郷町	出場件数	335				22	2	1	51		4	233	21			1
		搬送人員	316				21	2	1	48		2	221	21			
只見町	出場件数	249				11	2		29		3	144	59	1			
	搬送人員	234				11	2		27		1	134	59				
檜枝岐村	出場件数	46						3	13			25	5				
	搬送人員	45						3	17			19	6				
管外	出場件数	4											4				
	搬送人員	4											4				
合計	出場件数	1,559				80	9	5	259	1	14	960	226	4		1	
	搬送人員	1,475				82	8	5	248	1	9	896	226				

# 曜日別時間別出場件数・搬送人員

令和4年1月1日～令和4年12月31日

区分	事故種別 項目	火 災	自 然 災 害	水 難	交 通 事 故	労 働 災 害	運 動 競 技	一 般 負 傷	加 害	自 損 行 為	急 病	そ の 他				合 計
												転 院 搬 送	医 師 搬 送	資 器 材 等 輸 送	そ の 他	
月	出場件数				13	1		47		2	161	29				253
	搬送人員				11	1		46		1	156	29				244
火	出場件数				5	3		37		2	145	43	2		1	238
	搬送人員				4	2		33		1	138	43				221
水	出場件数				18	1		33		5	151	30				238
	搬送人員				19	1		33		2	141	30				226
木	出場件数				12	1		37	1	3	114	36				204
	搬送人員				10	1		35	1	3	104	36				190
金	出場件数				9	1		35			136	54	1			236
	搬送人員				13	1		33			129	53				229
土	出場件数				12	1	3	34		1	127	17	1			196
	搬送人員				13	1	3	33		1	112	17				180
日	出場件数				11	1	2	36		1	125	18				194
	搬送人員				12	1	2	35		1	116	18				185
合 計	出場件数				80	9	5	259	1	14	959	227	4		1	1,559
	搬送人員				82	8	5	248	1	9	896	226				1,475
0～2	出場件数				1			5		4	34	3				47
	搬送人員				1			5		2	31	3				42
2～4	出場件数							1			21	2				24
	搬送人員							1			17	2				20
4～6	出場件数				3			6			37	2				48
	搬送人員				1			6			35	2				44
6～8	出場件数				6			31	1	1	99				1	139
	搬送人員				5			29	1		96					131
8～10	出場件数				8	4	1	39		1	145	23	1			222
	搬送人員				8	3	1	37		1	136	23				209
10～12	出場件数				10	1	3	38			120	50	1			223
	搬送人員				11	1	3	36			115	50				216
12～14	出場件数				21			28			101	52	1			203
	搬送人員				25			27			93	52				197
14～16	出場件数				17	2	1	39		1	95	24	1			180
	搬送人員				16	2	1	38		1	91	24				173
16～18	出場件数				8	1		31		3	91	32				166
	搬送人員				9	1		30		2	83	31				156
18～20	出場件数				3	1		25			95	24				148
	搬送人員				3	1		23			90	24				141
20～22	出場件数				1			6		3	84	8				102
	搬送人員				1			6		2	74	8				91
22～24	出場件数				2			10		1	37	7				57
	搬送人員				2			10		1	35	7				55
合 計	出場件数				80	9	5	259	1	14	959	227	4		1	1,559
	搬送人員				82	8	5	248	1	9	896	226				1,475

## 事故種別年齢区分別搬送人員

令和4年1月1日～令和4年12月31日

事故種別 年齢区分	火 災	自 然 災 害	水 難	交 通 事 故	労 働 災 害	運 動 競 技	一 般 負 傷	加 害	自 損 行 為	急 病	そ の 他	合計
新生児							1			3		4
乳幼児							2			7	2	11
少年				6		3	6			16	1	32
成人				32	6	2	61		8	141	27	277
高齢者				44	2		178	1	1	729	196	1,151
合計				82	8	5	248	1	9	896	226	1,475

新生児：生後28日未満の者

乳幼児：生後28日以上満7歳未満の者

少年：満7歳以上満18歳未満の者

成人：満18歳以上満65歳未満の者

高齢者：満65歳以上の者

## 事故種別傷病程度別搬送人員

令和4年1月1日～令和4年12月31日

事故種別 傷病程度	火 災	自 然 災 害	水 難	交 通 事 故	労 働 災 害	運 動 競 技	一 般 負 傷	加 害	自 損 行 為	急 病	そ の 他	合計
死亡					1		4		2	33	2	42
重症				5	2		19		1	80	29	136
中等症				18	2	2	106	1	5	454	183	771
軽症				59	3	3	119		1	329	12	526
その他												
合計				82	8	5	248	1	9	896	226	1,475

死亡：初診時において、死亡が確認されたもの。

重症：傷病の程度が3週間以上の入院加療を必要とするもの。

中等症：傷病の程度が入院を必要とするもので重症に至らないもの。

軽症：傷病の程度が入院加療を必要としないもの。

その他：医師の診断がないもの及び「その他の場所」へ搬送したもの。

## 年齢区分別傷病程度別搬送人員

令和4年1月1日～令和4年12月31日

年齢区別 傷病程度	新生児	乳幼児	少年	成人	高齢者	合計
死亡				4	38	42
重症				21	115	136
中等症	3	4	7	121	636	771
軽症	1	7	25	131	362	526
その他						
合計	4	11	32	277	1,151	1,475

## 事故種別不搬送理由別不搬送件数

令和4年1月1日～令和4年12月31日

事故種別 不搬送理由	火災	自然災害	水難	交通事故	労働災害	運動競技	一般負傷	加害	自損行為	急病	その他				合計
										転院搬送	医師搬送	資機材等輸送	その他		
辞退（到着前）				1						1					2
辞退（到着後）				1			4			22					27
拒否				1						8					9
明らかな死亡				1			2		2	21				1	27
他車（隊）搬送				5	1		5		2	9	1	2			25
傷病者なし				1			1								2
誤報 いたずら															
その他									1	5		2			8
合計				10	1		12		5	66	1	4		1	100

## 現場到着所要時間別出場件数

令和4年1月1日～令和4年12月31日

現場到着 事故種別	3分未満	3分以上	5分以上	10分以上	20分以上	合計	現場到着 平均所要時間 (分)
		5分未満	10分未満	20分未満			
急病	36	13	347	434	129	959	11.0
交通	1	1	19	41	18	80	13.1
一般負傷	6	9	87	113	44	259	14.2
その他	6	57	140	36	22	261	10.9
合計	49	80	593	624	213	1,559	11.6

※入電（通信回線等が消防機関に接続した時刻）から、現場到着までに要した時間区分ごとの件数

## 収容所要時間別搬送人員

令和4年1月1日～令和4年12月31日

収容所要 時間 事故種別	10分未満		10分以上 20分未満		20分以上 30分未満		30分以上 60分未満		60分以上 120分未満		120分 以上		合計	
	うち 管内	うち 管外	うち 管内	うち 管外	うち 管内	うち 管外	うち 管内	うち 管外	うち 管内	うち 管外	うち 管内	うち 管外	うち 管内	うち 管外
急病			13		91		343	63	367	221	82	67	896	351
交通					12		30	5	36	16	4	4	82	25
一般負傷			6		33		80	7	97	46	32	24	248	77
その他			2		5		15	14	196	174	31	25	249	213
合計			21		141		468	89	696	457	149	120	1,475	666

※入電（通信回線が消防機関に接続した時刻）から、傷病者を医療機関等に収容するまでに要した時間区分ごとの件数

# 救急隊員の行った応急処置件数

令和4年1月1日～令和4年12月31日

事故種別 応急処置	急病	交通	一般負傷	その他	合計
応急処置対象人員	892	69	229	277	1,467
止血	10	9	29	4	52
固定	28	57	113	18	216
人工呼吸	12	1		3	16
心臓マッサージ	4				4
心肺蘇生	36		6	5	47
酸素吸入	233	10	23	69	335
気道確保	56	1	7	5	69
※1	1				1
※2	7	1	2		10
※3	24		5		29
※4			1		1
保温	416	22	99	121	658
被覆	9	15	29	3	56
在宅療法	32		1	3	36
※A					
※B	6			1	7
※C	27		1	2	30
ショックパンツ					
除細動	6		2		8
静脈路確保	39	3	7	2	51
薬剤投与	14		3	2	19
その他の応急処置	867	82	243	238	1,430
血圧測定	821	81	233	237	1,372
心音・呼吸音の聴取	744	64	164	193	1,165
血中酸素飽和度の測定	857	81	238	244	1,420
心電図	839	74	220	237	1,370
静脈路確保	39	3	7	2	51
うちCPA前	14	3	1	1	19
うちCPA後	25		6	1	32
血糖測定	39				39
エピペン投与					
ブドウ糖投与	5				5
計	5,106	503	1,424	1,386	8,419

※1 経鼻エアウェイを使用しての気道確保  
 ※2 喉頭鏡・鉗子等による異物除去  
 ※3 ラリングアルマスク等による気道確保  
 ※4 気管挿管処置による気道確保

※A 在宅中心静脈栄養管理・在宅化学療法等による点滴処置  
 ※B 気管切開孔又は気管瘻、人工肛門等の外瘻処置  
 ※C ※A、※B以外の処置

# ドクターヘリ出場状況

令和4年1月1日～令和4年12月31日

月別	事故種別 区分	火	自然	水	交	労	運	一	加	自	急	そ	合
		災	災	難	通	働	動	般	害	損	病	の	計
		害	害	難	故	災	競	負		行		他	
		害	害	難	故	災	技	傷		為		他	
1月	件数												
	搬送人員												
2月	件数												
	搬送人員												
3月	件数												
	搬送人員												
4月	件数												
	搬送人員												
5月	件数									1			1
	搬送人員									1			1
6月	件数												
	搬送人員												
7月	件数										1		1
	搬送人員										1		1
8月	件数							1			2		3
	搬送人員							1			2		3
9月	件数												
	搬送人員												
10月	件数				1	1		1			1		4
	搬送人員				1	1		1			1		4
11月	件数										1	1	2
	搬送人員										1	1	2
12月	件数												
	搬送人員												
合計	件数				1	1		2		1	5	1	11
	搬送人員				1	1		2		1	5	1	11

# ドクターカー出場状況

月別	事故種別 区分	火	自然	水	交	労	運	一	加	自	急	そ	合
		災	災	難	通	働	動	般	害	損	病	の	計
		害	害	難	故	災	競	負		行		他	
		害	害	難	故	災	技	傷		為		他	
1月	件数				1						3		4
	搬送人員				1						3		4
2月	件数							1					1
	搬送人員							1					1
3月	件数							1			1		2
	搬送人員							1			1		2
4月	件数				1	1							2
	搬送人員				1	1							2
5月	件数				1						1		2
	搬送人員				1						1		2
6月	件数				2						1	1	4
	搬送人員				2						1	1	4
7月	件数									1	3		4
	搬送人員									1	3		4
8月	件数										1		1
	搬送人員										1		1
9月	件数										4		4
	搬送人員										4		4
10月	件数					1		2			1	1	5
	搬送人員					1		2			1	1	5
11月	件数										2	1	3
	搬送人員										2	1	3
12月	件数										1		1
	搬送人員										1		1
合計	件数				5	2		4		1	18	3	33
	搬送人員				5	2		4		1	18	3	33

月別・署所別救急講習会実施状況

令和4年1月1日～令和4年12月31日

署所別		月別		1月	2月	3月	4月	5月	6月	7月	8月	9月	10月	11月	12月	合計	
		項目															
本署	応急手当	回数							3	3					1	7	
		人員							53	55					20	128	
	普通救命	回数							1						3		4
		人員							67						16		83
	上級救命	回数												3	1		4
		人員												9	26		35
	入門コース	回数															
		人員															
伊南	応急手当	回数								1						1	
		人員								20							20
	普通救命	回数											1	1			2
		人員											22	23			45
	上級救命	回数															
		人員															
	入門コース	回数															
		人員															
只見	応急手当	回数			1				3	1					3	8	
		人員			8				47	33					32	120	
	普通救命	回数				1			2	5			1				9
		人員				12			18	52			9				91
	上級救命	回数															
		人員															
	入門コース	回数															
		人員															
下郷	応急手当	回数							1					1		2	
		人員							12					6		18	
	普通救命	回数							1	2							3
		人員							4	14							18
	上級救命	回数															
		人員															
	入門コース	回数															
		人員															
館岩	応急手当	回数							1					1	1	3	
		人員							14					19	7	40	
	普通救命	回数												1		1	
		人員												39		39	
	上級救命	回数															
		人員															
	入門コース	回数															
		人員															
檜枝岐	応急手当	回数												1		1	
		人員												6		6	
	普通救命	回数															
		人員															
	上級救命	回数															
		人員															
	入門コース	回数															
		人員															
合計	応急手当	回数														21	
		人員														332	
	普通救命	回数														17	
		人員														276	
	上級救命	回数														4	
		人員														35	
	入門コース	回数															
		人員															



## 月別・町村別救助出場件数

令和4年1月1日～令和4年12月31日

種別 月別	1	2	3	4	5	6	7	8	9	10	11	12	合計	南 会 津 町				下 郷 町	只 見 町	檜 枝 岐 村	管 外
	月	月	月	月	月	月	月	月	月	月	月	月		田 島 地 域	館 岩 地 域	伊 南 地 域	南 郷 地 域				
火 災																					
交通事故				1	1	2	1	3	1	1		3	13	7	5		1	1	3	3	
水難事故							1						1					1			
風水害等 自然災害 事 故																					
機 械 に よ る 事 故																					
建物等による事故																					
ガス及び 酸欠事故																					
破裂事故																					
山 岳					4	5	6	4	2	11			32	4		2		2	2	26	
その他の 事 故	1	2	1	1				4		2			11	5	3	1		1	2	4	
合 計	1	2	1	2	5	7	8	11	3	14		3	57	16	8	3	1	4	8	7	26
救助人員		1		2	3	3	3	4	1	9		3	29	12	7	3		2	8	1	8
出場人員	13	18	9	26	47	72	96	96	24	184		32	617	181	93	38	7	43	68	81	287

## 消防防災ヘリコプター管内活動状況

令和4年1月1日～令和4年12月31日

No.	種別	出動日・要請時間	発生場所	被害概要
1	捜索	4月12日(火) 10時10分	檜枝岐村字駒ヶ岳地内 会津駒ヶ岳～南会津町大桃 字駒ヶ岳山地内小豆温泉	捜索 52歳 男性 自力下山を確認し活動完了となる。
2	救助	5月2日(月) 14時40分	檜枝岐村字駒ヶ岳1番地 会津駒ヶ岳登山道上	一般負傷 44歳 女性 行動不能 52歳 男性 航空センターへ搬送し、須賀川消防対応。
3	救助	5月3日(火) 14時28分	檜枝岐村字駒ヶ岳1番地 会津駒ヶ岳登山道上	一般負傷 60歳 男性 搬送先:会津中央病院
4	救助	5月4日(水) 11時30分	檜枝岐村字駒ヶ岳1番地 会津駒ヶ岳登山道上	一般負傷 63歳 女性 搬送先:会津中央病院
5	救急	6月5日(日) 8時10分	檜枝岐村字燧ヶ岳1番地 檜枝岐小屋	急病 71歳 女性 搬送先:南会津病院
6	救急	6月17日(金) 13時50分	檜枝岐村字燧ヶ岳1番地 尾瀬沼ヒュッテ	急病 10歳 女性 搬送先:新潟ドクターヘリ～魚沼基幹病院
7	救助	6月19日(日) 6月18日(土)21時00分	檜枝岐村字燧ヶ岳1番地 燧ヶ岳8合目付近	一般負傷 67歳 男性 搬送先:南会津病院
8	救助	6月21日(火) 12時05分	檜枝岐村字燧ヶ岳1番地 俣ヶ岳付近	67歳 女性 滑落し急斜面で身動きが取れなくなり救助される。負傷なく医療機関受診なし。
9	捜索	6月28日(火) 4時40分	南会津町高杖原地内 大規模林道飯豊・檜枝岐線終点 付近	捜索 71歳 男性 地上隊で発見に至り帰投となる。
10	救助	7月16日(土) 14時40分	檜枝岐村字燧ヶ岳1番地 原の小屋	一般負傷 73歳 女性 搬送先:魚沼基幹病院(新潟防災ヘリ対応)
11	救急	7月17日(日) 7時50分	檜枝岐村字燧ヶ岳1番地 原の小屋	急病 82歳 女性 搬送先:南会津病院
12	救助	7月17日(日) 14時41分	檜枝岐村字燧ヶ岳1番地 熊沢田代付近	一般負傷 65歳 男性 搬送先:魚沼基幹病院(新潟防災ヘリ)
13	救助	7月22日(金) 13時15分	檜枝岐村字燧ヶ岳1番地 東電尾瀬橋付近	一般負傷 61歳 女性 搬送先:南会津病院(埼玉防災ヘリ)
14	救助	7月25日(月) 16時55分	檜枝岐村字燧ヶ岳1番地 原の小屋	一般負傷 59歳 女性 航空センターへ搬送し 須賀川消防対応。
15	救助	8月6日(土) 14時35分	檜枝岐村字燧ヶ岳1番地 沼尻休憩所付近	一般負傷 56歳 女性 搬送先:魚沼基幹病院(新潟防災ヘリ対応)
16	救助	8月6日(土) 16時17分	檜枝岐村字燧ヶ岳1番地 白砂峠	一般負傷 75歳 男性 山形防災ヘリが救助し、 山形航空センターへ搬送後、東根消防対応となる。
17	救助	8月12日(金) 16時17分	檜枝岐村字燧ヶ岳1番地 沼山展望台付近	一般負傷 71歳 男性 地上隊で対応可能とな ったため、帰投となる。
18	捜索	8月27日(土) 8月26日(金)23時00分	南会津町針生字駒戸山地内	天候不良のため帰投となる。
19	捜索	9月12日(月) 13時25分	南会津町小立岩 山毛櫛(ブナ)沢地内	捜索 65歳 男性 発見に至らず帰投となる。
20	捜索	9月13日(火) 7時15分	南会津町小立岩 山毛櫛(ブナ)沢地内	捜索 65歳 男性 防災ヘリによって対象者を 発見し、自力歩行可能のため、そのまま帰投と なる。
21	救助	9月17日(土) 8時35分	檜枝岐村字燧ヶ岳1番地 原の小屋	一般負傷 58歳 女性 搬送先:南会津病院(群馬防災ヘリ対応)
22	救助	10月9日(日) 10時10分	檜枝岐村字燧ヶ岳1番地 小淵沢田代分岐から約100m沼山展望台方面	一般負傷 53歳 女性 地上隊で対応可能とな ったため、帰投となる。
23	救助	10月9日(日) 12時50分	檜枝岐村字燧ヶ岳1番地 段吉新道付近	一般負傷 61歳 男性 搬送先:南会津病院
24	救助	10月14日(金) 8時30分	檜枝岐村字燧ヶ岳1番地 弥四郎小屋	一般負傷 68歳 男性 搬送先:南会津病院
25	救助	10月21日(金) 7時30分	檜枝岐村字駒ヶ岳1番地 中門岳付近	一般負傷 67歳 男性 群馬防災ヘリで対応 し南会津病院場外到着後、救急車で竹田総合 病院搬送となる。

## 消防防災ヘリコプター管内訓練状況

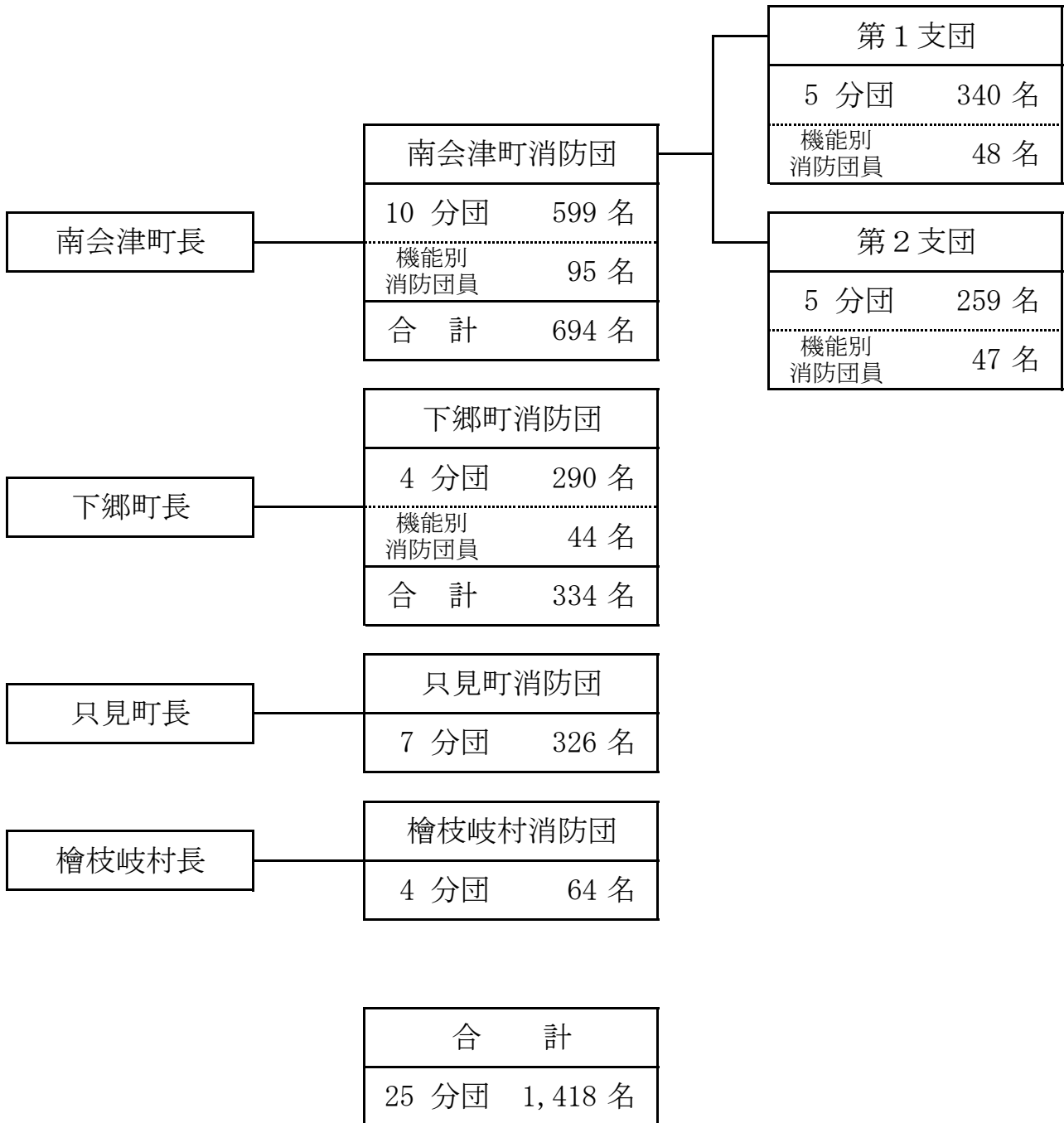
令和4年1月1日～令和4年12月31日

No.	種別	出動日・要請時間	訓練場所	訓練概要
1				
2				

# 消防団関係

# 管内消防団の組織

令和5年4月1日現在



## 消防団階級別人員

令和5年4月1日現在

階級 町村別	団長	副団長 (支団長)	分団長	副分団長	部長	班長	団員	合計
南会津町	1	副団長 2 副支団長 4	10	19	54	121 副部長 5	478	694 ( 800 )
第1支団	1	副支団長 1 副支団長 2	5	9	23	85 副部長 3	259	388 ( 445 )
第2支団		副支団長 1 副支団長 2	5	10	31	36 副部長 2	219	306 ( 355 )
下郷町	1	1	2	2	19	30	279	334 ( 400 )
只見町	1	3	7	9	18	24	264	326 ( 350 )
檜枝岐村	1	2	4	4	副 1 1	0	51	64 ( 75 )
合 計	4	副支団長 8 副支団長 4	23	34	92 副 1	175 副部長 5	1,072	1,418 ( 1,625 )

( )内は条例定数

## 消防団主力機械の現況

令和5年4月1日現在

車種 町村別	本部車	普通ポンプ車	積載車	小型動力ポンプ	合計
南会津町	5	13	36	19	73
第1支団	2	7	15	4	28
第2支団	3	6	21	15	45
下郷町	2	4	27	20	53
只見町	1	3	9	22	35
檜枝岐村	0	1	5	0	6
合 計	8	21	77	61	167

## 町村別消防団員勤務年数

令和5年4月1日現在

町村別	勤務年数							
	合計	5年未満	5年以上	10年以上	15年以上	20年以上	25年以上	30年以上
南会津町	694	179	109	101	105	84	61	55
第1支団	388	95	54	63	58	55	29	34
第2支団	306	84	55	38	47	29	32	21
下郷町	334	38	39	40	48	59	58	52
只見町	326	36	50	47	42	51	41	59
檜枝岐村	64	9	13	10	9	7	9	7
合計	1,418	262	211	198	204	201	169	173

## 町村別消防団員平均年齢

令和5年4月1日現在

町村別	南会津町			下郷町	只見町	檜枝岐村	平均
	第1支団	第2支団					
平均年齢	46.3	44.8	47.8	46.9	44.7	42.8	45.2