

# 消 防 年 報

令 和 元 年 度 版

南会津地方広域市町村圏組合消防本部

(令和2年7月刊行)

## はじめに

この消防年報は、令和元年中における南会津地方広域市町村圏組合の消防業務に関する諸般の事項について、その現勢と活動の状況を収録したものであり、当組合消防について、広く一般住民及び関係機関に、その実態をご理解いただき消防行政の合理的な運営と消防力の充実強化のための資料として呈示するものです。

消防機関はもとより、地域の方々にも各種災害防止のため、ご活用いただければ幸いです。

なお、火災・救急・救助等の統計は暦年とし、その他の業務については会計年度とします。

令和2年7月

南会津地方広域市町村圏組合消防本部

# 目 次

圏域の概要	1
消防の沿革	2～9
南会津地方広域市町村圏域図・消防業務相互応援協定	10
南会津地方広域市町村圏組合消防の組織	11
管内面積・人口・世帯数・消防署所所在地	12
消防職員・消防車両配置図	13
消防本部・署・出張所庁舎現況	14～16

## 総 務

南会津地方広域市町村圏組合一般会計予算	17
消防本部の事務分掌	18～19
消防署・出張所の事務分掌	20～21
職員勤続年数調・階級別年齢調	22
職員研修状況	23
職員技術資格取得状況調	24

## 火 災 統 計

過去5年間における町村別火災発生状況	25
町村別火災発生状況	26
町村別火災発生状況 火災種別発生状況	27
原因別火災発生状況・月別火災発生状況	28
曜日別火災発生状況・時間別火災発生状況	29

## 予 防 統 計

防火対象物の施設数	30
防火対象物階層別数	31
防火対象物面積別数	32
防火対象物立入検査状況	33
消防用設備等設置届の受理及び検査件数	34
消防用設備等の点検報告受理件数	35
建築確認申請書の事務処理状況・火災予防条例による各種届出状況	36

## 危 険 物 統 計

町村別危険物施設数	37
数量別危険物施設数	38
製造所等別、許可、完成検査、廃止届件数	39
危険物施設立入検査状況	40

## 消防関係団体

消防関係団体	41
--------	----

## 警防統計

消防車両一覧表	42
消防通信連絡体系図	43
通信指令施設の状況・火災出動覚知状況	44
過去10年間の火災出動状況・過去10年間の町村別火災出動状況	45
過去10年間の時間別火災出動状況・署所別・町村別・月別・火災出動状況	46
消防隊の出動状況	47

## 救急・救助統計

救急事故別出場状況・管内・管外搬送状況	48
過去10年間の救急出場状況	49
月別救急出場状況	50
署所別救急出場状況	51
町村別救急出場状況	52
曜日別時間別出場件数・搬送人員	53
事故種別年齢区分別搬送人員・事故種別傷病程度別搬送人員	54
年齢区分別傷病程度別搬送人員・事故種別不搬送理由別不搬送件数	55
現場到着所要時間別出場件数・収容所要時間別搬送人員	56
救急隊員の行った応急処置件数	57
ドクターヘリ・ドクターカー出動状況	58
月別・署所別救急講習会実施状況	59
月別・町村別救助出動件数	60
消防防災ヘリコプター管内活動状況	61

## 消防団関係

管内消防団の組織	62
消防団階級別人員・消防団主力機械の現況	63
消防団員報酬(年)・町村別消防団出動等手当(回)	64
町村別消防団員勤務年数・平均年齢	65

# 圏 域 の 概 要

## 1、圏域の構成

南会津町、下郷町、只見町、檜枝岐村

## 2、圏域の位置・環境

本圏域は、福島県の西南部に位置し、圏域中心部から首都東京まで約200km、県都福島市まで約140kmの地点にあり、南会津町（旧田島町、旧舘岩村、旧伊南村、旧南郷村が平成18年3月20日に合併）、下郷町、只見町、檜枝岐村の3町1村で構成されています。

面積は2,341.53km<sup>2</sup>（県全体の17.0%）、人口は令和2年4月1日現在で25,374人となっています。

古くは奥会津といわれ、歴史は古く、旧幕府時代は天領（徳川幕府直轄地）として統治され御蔵入と称されていました。江戸から政治・経済・文化の流れが盛んであったことから歴史的文化遺産が数多く継承されており、また、平成19年に指定された尾瀬国立公園をはじめ、越後三山只見国定公園等の豊かな山林・水資源を有する自然の宝庫でもあります。圏域の中心都市南会津町田島地域は、古くから会津西街道（現在の国道121号）の宿場町として発展してきました。

幹線交通網としては、国道118号が下郷町を、国道121号が南会津町田島地域と下郷町を、国道252号が只見町を、国道289号が只見町・南会津町南郷地域・南会津町田島地域・下郷町を、国道352号が檜枝岐村・南会津町伊南地域・南会津町舘岩地域・南会津町田島地域を、国道400号が南会津町田島地域・下郷町を、国道401号が南会津町南郷地域、南会津町伊南地域、檜枝岐村をと、7本もの国道が圏域内を通っています。

また、本圏域には、2つの第三セクターによる鉄道があり、栃木県新藤原駅から本県の会津高原尾瀬口駅まで運行の野岩鉄道(株)と会津高原尾瀬口駅から西若松駅まで運行の会津鉄道(株)があり、東京の東武浅草駅から会津田島駅までは、直通電車が運行されています。

一方、地勢は駒止峠、中山峠を境に東側（南会津町田島地域、下郷町）の阿賀野川水系の大川と西側（南会津町舘岩地域・伊南地域・南郷地域、只見町、檜枝岐村）の阿賀川水系の伊南川に生活圏が古くから分かれている農山村地帯で、気候は、夏は大陸型、冬は厳しい日本海型で山岳周辺では2～4mを越す豪雪地帯でもあります。

## 消防の沿革

### <昭和47年>

- 7月25日 自治省が打ち出した広域市町村圏構想により南会津地方広域市町村圏組合（田島町、下郷町、只見町、南郷村、伊南村、館岩村、檜枝岐村の3町4ヵ村）が指定を受けた

### <昭和48年>

- 4月1日 南会津地方広域市町村圏組合が発足

### <昭和49年>

- 4月1日 消防本部発足、1本部、1消防署で消防業務を開始  
鉄筋コンクリート3階建、延面積406㎡、車庫は田島町より借用、職員39名  
消防ポンプ自動車1台、救急車3台、指令車1台
- 5月1日 日本損害保険協会より救急車1台が寄贈され本署に配置
- 7月1日 職員6名採用し、実員45名となる
- 10月1日 伊南出張所仮庁舎にて開所する（村農林研修所の一部を借用）職員15名、消防ポンプ自動車1台、救急車1台  
只見出張所仮庁舎にて開所する（黒谷公民館の一部を借用）職員11名、消防ポンプ自動車1台、救急車1台  
檜枝岐分遣所開所する（村役場の一部を借用）職員2名、救急車1台（救急業務のみ）
- 10月29日 本署に携帯無線機（1W）2台を配置
- 11月1日 伊南及び只見出張所庁舎落成、新庁舎にて業務を開始する
- 12月24日 本署に救急車1台を配置
- ### <昭和50年>
- 3月25日 日本損害保険協会より救急車1台が寄贈され只見出張所に配置
- 9月1日 職員定数51名となり6名を採用
- 9月11日 福島県共済農業共同組合連合会より救急車1台が寄贈され本署に配置
- 9月19日 本署に水槽付消防ポンプ自動車（2,000ℓ）1台を配置
- 9月22日 ホームタンク及び空ドラム缶等の燃焼実験を実施（共催：南会津危険物安全協会）
- 11月21日 駒戸無線中継所開局、伊南及び只見出張所に携帯無線機（1W）を各1台配置
- 11月30日 伊南及び只見出張所に待機宿舎を各2棟建築（1棟45.13㎡）
- ### <昭和51年>
- 4月1日 職員の欠員補充のため1名を採用
- 11月26日 伊南出張所に水槽付消防ポンプ車（2000ℓ）1台を配置
- ### <昭和52年>
- 3月20日 携帯無線機（1W）を3台購入し伊南、只見、檜枝岐に配置
- 4月2日 本部指令車を更新配置
- 7月31日 只見出張所車庫増築工事完了（35.4㎡）
- ### <昭和53年>
- 3月31日 携帯無線機（1W）を3台購入し本署に1台、下郷出張所に2台配置
- 4月1日 職員定数62名となり12名を採用

- 4月 7日 本署に連絡車1台を配置
- 10月 1日 下郷出張所庁舎落成し、開所する 職員11名、消防ポンプ自動車1台、救急車1台、待機宿舎2棟（1棟49.69㎡）
- <昭和54年>
- 3月 1日 本署及び伊南出張所に携帯無線機（1W）各1台を配置  
職員の欠員補充のため、1名を採用
- 11月 1日 檜枝岐消防団屯所新築移転により、檜枝岐分遣所借受入所
- 11月16日 日本損害保険協会より救急車1台が寄贈され本署に配置
- <昭和55年>
- 7月29日 伊南出張所の連絡車を更新配置
- 9月 8日 伊南及び只見出張所の救急車を更新配置
- <昭和56年>
- 8月10日 下郷出張所及び檜枝岐分遣所の救急車を更新配置
- 9月 4日 下郷出張所に連絡車1台を配置
- 10月14日 日本消防協会より救急車1台が寄贈され、本署に更新配置
- <昭和57年>
- 4月 1日 舘岩分遣所開所、（村役場の一部を借用）職員4名、救急車1台（救急業務のみ）
- 9月20日 只見出張所に連絡車1台を配置
- 12月24日 舘岩分遣所に携帯無線機（1W）1台を配置
- <昭和58年>
- 3月29日 福島県共済農業共同組合連合会より救急車1台が寄贈され本署に配置
- 5月28日 本部指令車を更新配置
- 11月 1日 消防本部庁舎増築工事完了（車庫、会議室、訓練塔302.5㎡）
- 11月 8日 田島ロータリークラブより蘇生訓練用具一式が寄贈され本署に配置
- <昭和59年>
- 5月16日 南会津危険物安全協会創立10周年記念事業をして、輸送車（9人乗り）1台が寄贈され本署に配置
- 11月 9日 日本損害保険協会から消防ポンプ自動車1台が寄贈され、只見出張所に更新配置
- 12月21日 下郷出張所の消防ポンプ車を更新配置
- <昭和60年>
- 4月16日 本署の連絡車を更新配置
- 10月 1日 日本船舶振興会より連絡車1台が寄贈され下郷出張所に更新配置
- 12月18日 伊南出張所の消防ポンプ自動車を更新配置
- <昭和61年>
- 3月25日 福島県共済農業共同組合連合会より救急車1台が寄贈され伊南出張所に更新配置
- 4月 1日 職員の欠員補充のため2名採用
- 5月24日 南会津消防設備協会より創立10周年記念としてワードプロセッサ1台が寄贈され本部に配置
- 9月19日 只見出張所の救急車を更新配置（4WD）

- 10月 1日 職員の欠員補充のため1名採用
- 10月25日 本署の消防ポンプ自動車を更新配置
- <昭和62年>
- 2月 5日 日本損害保険協会より救急車(4WD)1台が寄贈され伊南出張所へ更新配置
- 4月 1日 職員の欠員補充のため1名採用
- 9月13日 伊南出張所の水槽付消防ポンプ自動車(2,000ℓ)を廃車
- 11月20日 本署に救助工作車1台を配置
- <昭和63年>
- 8月20日 伊南及び只見出張所の庁舎改修工事完了(内外装の改修及び屋上の防水)
- <平成元年>
- 4月 1日 職員定数65名により4名を採用
- 7月17日 救助工作車に油圧救助器具一式を配置
- 7月19日 伊南及び只見出張所の車庫のシャッターをオーバースライダーに改修
- 8月 1日 携帯無線受令機を20台購入し職員に貸与
- 8月30日 地元選出の渡部恒三自治大臣・国家公安委員長が消防本部を表敬訪問
- 9月19日 県林野火災防ぎょ訓練(主催:福島県、県消防協会南会津支部、南会津地方広域消防本部)を田島町台鞍山スキー場で実施
- 10月21日 ファクシミリ1台を消防本部に配置
- <平成2年>
- 3月12日 舘岩分遣所(舘岩村より借受)移転し、職員6名とする
- 3月29日 日本損害保険協会より救急車(4WD)1台が寄贈され、舘岩分遣所更新配置
- 7月12日 携帯無線受令機を25台購入し職員に貸与
- 9月26日 本署の救急車(4WD)1台を更新配置
- 11月19日 本署の水槽付消防ポンプ自動車(2,000ℓ)を更新配置
- 12月20日 本部庁舎増改修工事完了(屋外の防水、仮眠室の改修、食堂の増築27㎡)
- <平成3年>
- 4月 1日 消防本部組織規則及び署組織規定の一部を改正し、消防係を警防係と救急係に分割する
- 構成町村(下郷町)との人事交流を実施
- 8月30日 伊南出張所の連絡車を更新配置、本署に防沫型携帯無線機(1W)を2台配置
- 9月19日 119番通報訓練装置一式を本部に配置
- 10月21日 携帯無線受令機を20台購入し職員に貸与
- <平成4年>
- 1月 1日 職員定数74名により、2名採用(実員67名)
- 1月20日 檜枝岐分遣所の救急車を更新配置
- 3月11日 只見出張所の救急車を更新配置
- 4月 1日 職員の欠員補充により3名を採用(実員69名)
- 8月12日 本部指令車を更新配置
- 10月 9日 救助用油圧切断機一式を伊南出張所に配置



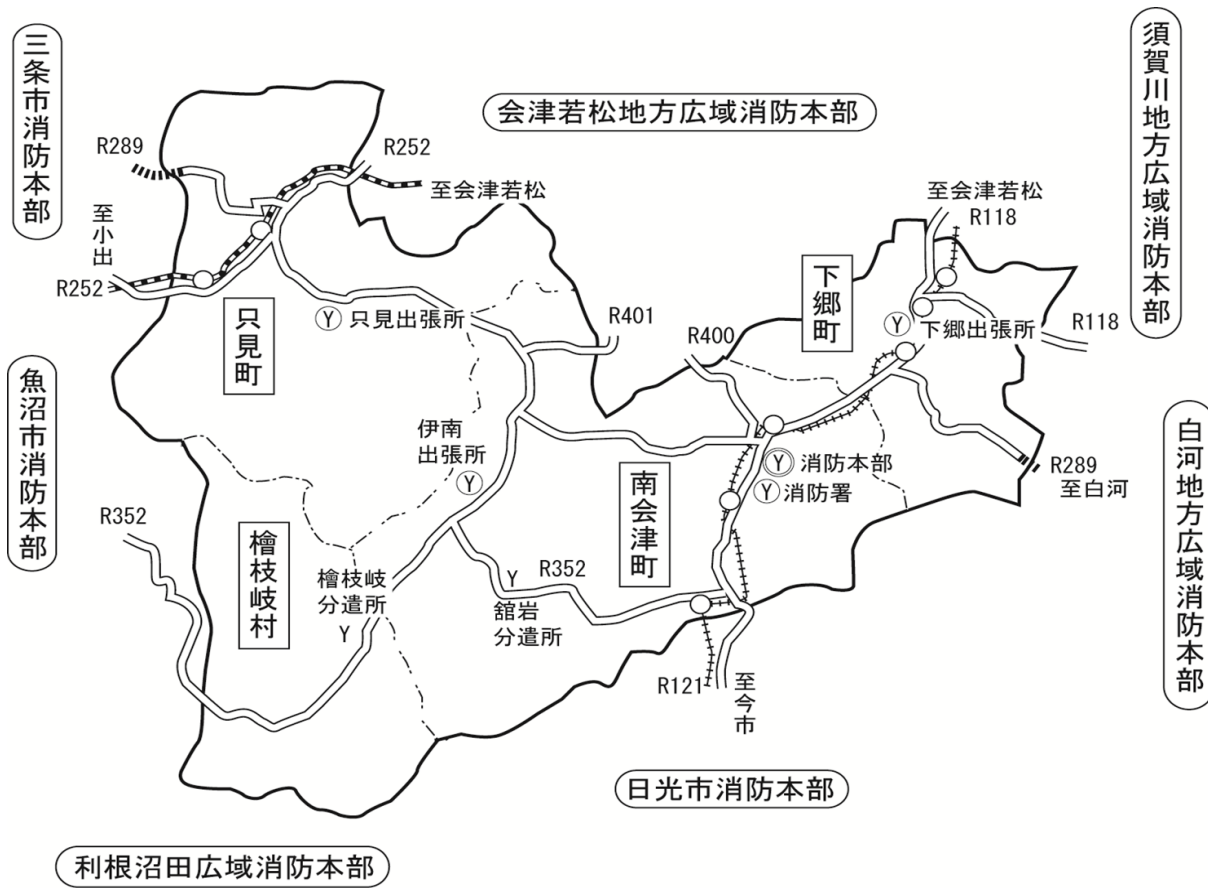
- 1 1月24日 (財)日本消防協会より救急車1台が寄贈され、伊南出張所に更新配置
- 1 1月30日 伊南出張所に除雪機を配置
- <平成5年>
- 2月 1日 「救急隊員の応急処置範囲の拡大」に伴い、救急資機材一式を本署救急車に配置
- 4月 1日 職員の欠員補充により4名を採用(実員72名)  
本署に救急医療情報システム(端末機)を設置
- 7月21日 伊南及び只見出張所の救急車に患者監視装置等を配置
- 8月 6日 伊南出張所に救助用油圧拡張機一式を配置
- 9月19日 本署の風向風速観察装置一式を更新
- 9月24日 本署及び只見出張所の連絡車を更新配置
- 1 1月17日 只見出張所に除雪機を配置
- <平成6年>
- 1月20日 消防本部庁舎暖房設備改修工事完了(各室FF暖房システム)
- 2月 1日 下郷出張所及び舘岩分遣所に防沫型携帯無線機(1W)各1台を配置
- 3月31日 消防本部庁舎浄化槽設備改修工事完了(小型合併式36人槽)
- 4月 1日 職員定数78名により2名を採用  
南会津地方広域消防本部発足20周年記念誌を発刊
- 7月12日 南会津地危険物安全協会創立20周年事業寄付金を充当体力練成機器(サーキットシステム)一式を購入し本署に配置
- 7月15日 下郷出張所及び舘岩分遣所の救急車に患者監視装置等を配置
- 7月31日 下郷出張所庁舎改修工事完了(内外装の改修及び屋上の防水等)
- 9月28日 下郷出張所の連絡車を更新配置
- 1 0月31日 本署に救助訓練塔(パイプ造)2棟を設置
- 1 1月18日 第10回福島県防火大会を田島町で実施
- <平成7年>
- 3月30日 下郷出張所の消防ポンプ自動車を更新配置
- 4月 1日 職員の欠員補充により2名を採用(実員76名)  
機構改革を行い本部組織を3課5係、署を5係とする
- 7月31日 本署及び下郷出張所の仮眠室に冷房設備を設置
- 8月28日 福島県共済農業共同組合連合会より(4WD)1台が寄贈され下郷出張所へ更新配置
- 1 0月 5日 救急救命士の養成を開始、救急救命東京研修所へ職員1名派遣
- 1 0月15日 第50回国民体育大会が本県で開催され、管内各競技会場を警備支援
- 1 0月29日 檜枝岐分遣所の救急車に患者監視装置等を配置
- <平成8年>
- 1月16日 県内12消防本部より「福島県緊急消防援助隊」が編成され、県消防学校において  
県旗及び隊旗の授与式が遂行される
- 3月20日 消防無線通信施設設備工事完了(機器の更新、東只見及び沢田無線中継所の新設)
- 4月 1日 職員定数82名により、2名を採用(実員78名)

- 5月14日 南会津消防設備協会創立20周年記念事業として、パソコン一式が寄贈され本部に配置
- 7月15日 伊南及び只見出張所の仮眠室に冷房設備を設置
- 10月1日 消防職員委員会規則制定
- 11月12日 県赤十字大会において、献血功労団体として有功賞受賞
- 12月12日 只見出張所の消防ポンプ自動車を更新配置
- <平成9年>
- 2月7日 株山之内製薬より救急車(4WD)1台が更新され舘岩分遣所に更新配置
- 4月1日 職員の欠員補充により、2名を採用(実員80名)
- 7月22日 只見出張所浄化槽取替工事完了(単独処理式15人槽)
- 8月5日 檜枝岐分遣所庁舎内装修繕工事完了
- 9月9日 田島ロータリークラブより、蘇生用人形一式が寄贈され本署に配置
- 10月1日 (社)日本損害保険協会より、消防ポンプ自動車(4WD)が寄贈され伊南出張所に更新配置
- 10月6日 本署の救急車(4WD)を更新配置
- <平成10年>
- 3月12日 日本消防協会より蘇生用人形一式が寄贈され本署に配置
- 4月1日 職員の欠員補充により、2名を採用(実員81名)  
消防防災ヘリコプター「ふくしま」を導入し、福島県消防防災航空隊が発足された
- 7月10日 消防無線全国共通波整備設備工事完了
- <平成11年>
- 2月3日 消防本部庁舎前掲示板等移転工事
- 4月1日 職員の欠員補充により、2名を採用(実員82名)
- <平成12年>
- 3月28日 本署に高規格救急車配置(車両本体 安田生命寄贈)5月1日運用開始
- 4月1日 職員の欠員補充により、3名を採用(実員84名)
- 10月18日 伊南出張所の救急車(4WD)を更新配置(ガソリン車)
- 10月30日 伊南・只見出張所屋根改修工事
- <平成13年>
- 3月27日 福島県総合警備保障(株)より、消防広報車1台が寄贈され本署配置
- 10月3日 伊南出張所・待機宿舎下水道整備工事
- 12月27日 檜枝岐分遣所(檜枝岐村より借受)新築移転
- <平成14年>
- 3月7日 財団法人日本消防協会よりトヨタ・ハイラックス・サーフが寄贈され伊南出張所へ配置
- 6月6日 全国共済農業共同連合会福島県本部より救急車が寄贈され下郷出張所へ配置
- 7月19日 本部の指令車を更新配置
- <平成15年>
- 3月30日 二相式半自動除細動器購入

- 5月29日 防火対象物管理ソフト一式購入
- 12月19日 柏市より資機材搬送車（ハイラックス）の寄贈を受ける
- <平成16年>
- 3月30日 二相式半自動除細動器1台を購入し、本署に配置
- 4月 1日 職員定数が改正され実員82名となる  
南会津地方広域消防本部発足30周年記念誌を発刊  
緊急消防援助隊へ消防本部及び消防ポンプ自動車登録となる
- 5月12日 南会津危険物安全協会創立30周年記念事業として、スモークマシン1台が寄贈され本部に配置
- 8月 1日 職員の欠員補助により、1名を採用（実員82名）
- 8月26日 只見出張所待機宿舎の老朽化に伴う解体工事
- 10月 7日 只見出張所下水道排水整備及びトイレ改修工事
- 10月23日 新潟県中越地震発生に伴い緊急消防援助隊の派遣
- 11月25日 国庫補助を受け救助工作車Ⅱ型を更新、本署に配置
- 11月29日 二相性自動体外式除細動器（AED）4台を購入し、各救急車に配置
- <平成17年>
- 4月 1日 緊急消防援助隊へ救助工作車Ⅱ型が登録となる
- 9月30日 本署に携帯119直接受信システム及び本署、各出張所の庁内電話改修工事
- 11月10日 AEDトレーナー（3セット）を購入し、本署に配備
- <平成18年>
- 1月17日 只見出張所の救急車（4WD）を更新配置
- 3月20日 田島町、舘岩村、伊南村及び南郷村の1町3村が合併して南会津町となる
- 5月11日 南会津消防設備協会創立30周年記念事業として、査察指導車1台が寄贈され本部に配置
- 11月14日 伊南出張所トイレ改修工事
- 11月24日 舘岩分遣所外構工事
- 12月 1日 （財）救急振興財団より心肺蘇生訓練人形2体とAEDトレーナー1台の助成を受ける
- <平成19年>
- 2月22日 伊南出張所に高規格救急車配置（車両本体日本損害保険協会寄贈）4月1日運用開始
- 4月 1日 職員の欠員補充により、1名を採用（実員81名）
- 7月13日 消防本部庁舎に冷房設備設置
- 8月29日 職員条例定数が82名から84名に改正される
- 10月 1日 舘岩分遣所トイレ改修工事
- 11月 8日 檜枝岐分遣所に除雪機配置
- 12月17日 渡部マサ子様（元南会津危険物安全協会会長故渡部喜八郎夫人）より救急啓発用品一式（AEDトレーナー、プロジェクター等）寄贈され本署に配置
- <平成20年>
- 1月27日 福島県ドクターヘリ運航開始

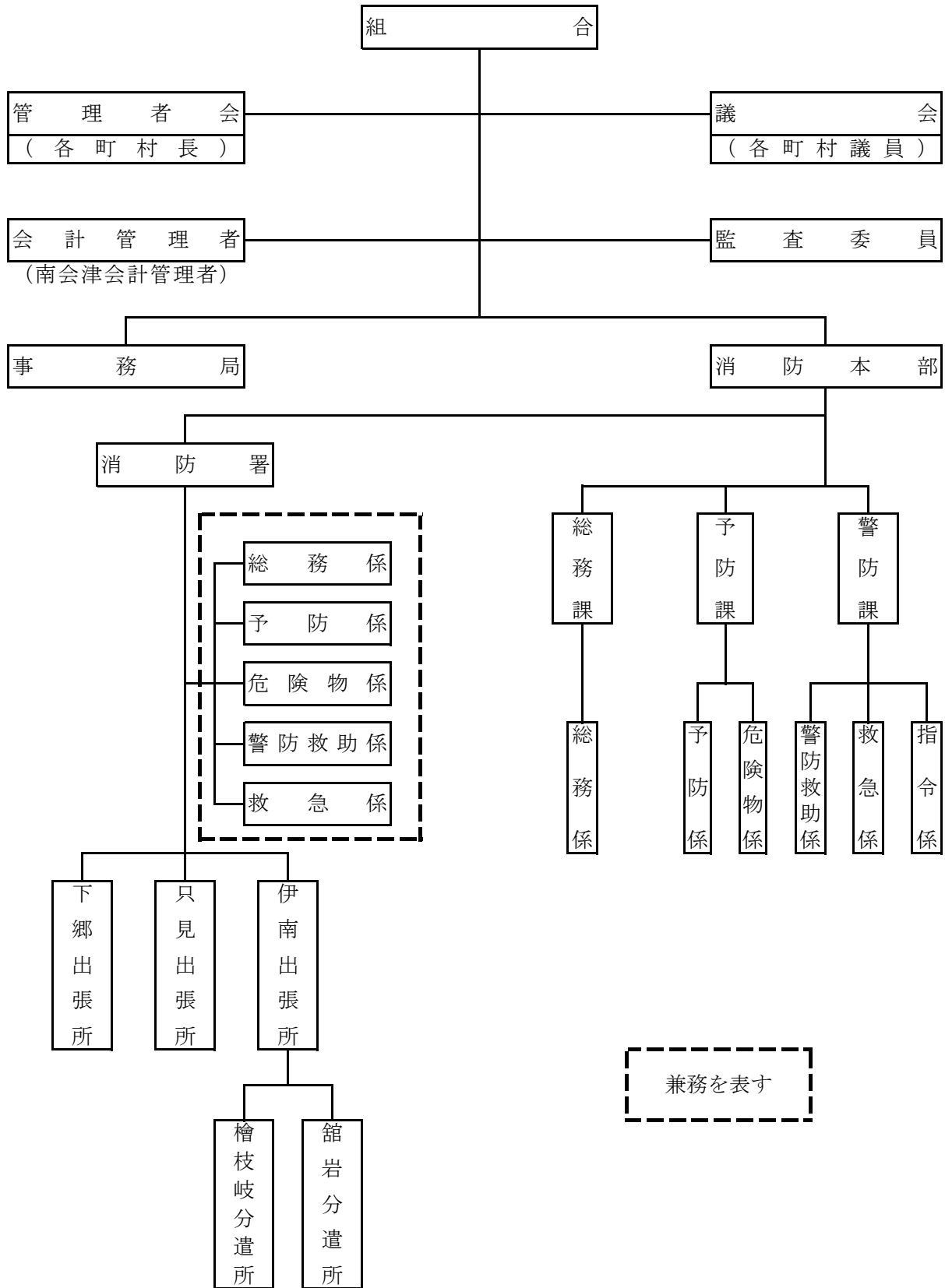
- 4月 1日 職員の欠員補充により、新規4名再任用1名を採用（実員83名）
- 6月14日 岩手・宮城内陸地震発生に伴い緊急消防援助隊の派遣
- 7月 7日 伊南出張所台所・洗面所改修工事
- 7月15日 只見出張所冷房設備設置
- <平成21年>
- 4月 1日 職員の欠員補充により、新規4名再任用2名を採用（実員84名）
- 11月24日 防火衣（セパレートタイプ）を更新し職員に貸与（3カ年計画）
- 12月22日 館岩分遣所の救急車（4WD）を更新配置
- <平成22年>
- 4月 1日 職員の欠員補充により新規5名再任用1名を採用（実員84名）
- 12月20日 本署に高規格救急車（4WD）を更新配置、12月23日より運用開始
- <平成23年>
- 3月11日 東北地方太平洋沖地震発生に伴い福島県広域消防相互応援協定による派遣
- 4月 1日 職員の欠員補充により、新規4名を採用（実員83名）
- 7月26日 平成23年7月新潟・福島豪雨（集中豪雨期間7月26日から7月30日）
- <平成24年>
- 3月28日 本署に高規格救急車配置（車両本体 JA共済連福島寄贈）3月30日運用開始
- 4月 1日 只見出張所において高規格救急車運用開始
- 4月 1日 職員の欠員（退職）により、実員80名
- 10月23日 水槽付消防ポンプ自動車Ⅱ型（水槽2，200ℓ）を更新配置、運用開始
- 11月30日 消防救急デジタル無線電波伝搬調査・基本設計完了
- <平成25年>
- 4月 1日 職員の欠員補充により、新規2名を採用（実員81名）
- 10月25日 下郷出張所において高規格救急車運用配置、運用開始
- 12月 1日 救急車両を新たに改造し指揮支援車として本署に配置、運用開始
- <平成26年>
- 2月28日 消防救急無線デジタル化整備事業実施設計完了（消防指令システムを含む）
- 4月 1日 職員の欠員補充により、新規6名再任用1名を採用（実員83名）  
緊急消防援助隊へ高規格救急車が登録となる
- 4月24日 消防救急デジタル無線・消防指令システム工事施工管理業務委託
- 7月 4日 本署に輸送車を配置
- 7月28日 消防救急デジタル無線・消防指令システム整備工事契約
- 8月 6日 山岳救助隊が発足
- 9月 3日 本署に業務連絡車を配置
- <平成27年>
- 3月25日 消防救急デジタル無線・消防指令システム一部運用開始  
（管内119番全てを集約し、通信指令室にて受付開始）
- 4月 1日 職員の欠員補充により、新規6名再任用2名を採用（実員86名）  
機構改革を行い、警防課に指令係を新設し、本部組織を3課6係署5係とする

- 6月 1日 地域担当員制度の実施
- 7月 3日 本署に資器材搬送車を配置
- 10月 1日 只見出張所に高規格救急車（4WD）を更新配置
- <平成28年>
- 3月18日 消防救急デジタル無線・消防指令システム正式運用開始
- 4月 1日 職員の欠員補充により、新規6名再任用2名を採用(実員86名)
- 9月11日 田島ロータリークラブより救急啓発用品一式（心肺蘇生訓練人形3体・AEDトレーナー3台）が寄贈され本署に配置
- 10月19日 檜枝岐分遣所庁舎南側外壁修繕工事
- 10月20日 舘岩分遣所屋根・外壁塗装修繕工事
- 11月29日 只見出張所に除雪機を更新配置
- 12月 5日 伊南出張所に水槽付消防ポンプ自動車I-A型（水槽1,800ℓ）を配置、運用開始
- <平成29年>
- 3月30日 会津よつば農業協同組合より、消防広報車1台が寄贈され下郷出張所に更新配置
- 4月 1日 職員の欠員補充により、新規2名再任用2名を採用（実員86名）
- 5月 9日 本署査察指導車を更新配置
- 12月 8日 下郷出張所消防ホース乾燥塔更新設置工事
- <平成30年>
- 3月20日 新消防庁舎建設事業実施設計完了
- 3月20日 下郷出張所屋根改修修繕工事及び車庫17.10㎡増築。延べ面積372.08㎡となる
- 3月26日 下郷出張所に水槽付消防ポンプ自動車I-A型（水槽1,800ℓ）を配置、運用開始
- 4月 1日 職員定数90名により、新規10名を採用する（定数90名、実数89名）
- 6月 3日 新消防庁舎建設事業、第一期工事（庁舎及び車庫）が工事着工となる
- 11月27日 只見出張所に水槽付消防ポンプ自動車I-A型（水槽1,800ℓ）を配置、運用開始
- <令和元年>
- 4月 1日 職員定数90名により、新規2名を採用する（定数90名、実数90名）
- 12月 4日 新消防庁舎建設事業、第一期工事（庁舎及び車庫）が完了、新庁舎にて業務を開始する
- 12月 9日 伊南出張所に高規格救急車（4WD）を更新配置



消 防 業 務 相 互 応 援 協 定		
消 防 本 部 名	締 結 年 月 日	応 援 協 定 内 容
会津若松地方広域市町村圏整備組合消防本部	昭和49年7月1日	消防活動及び救急業務
魚沼市消防本部	昭和51年3月1日	〃
白河地方広域市町村圏消防本部	昭和51年4月1日	〃
須賀川地方広域消防本部	昭和51年4月1日	〃
日光市消防本部	昭和51年4月1日	〃
喜多方地方広域市町村圏組合消防本部	平成7年9月1日	〃
利根沼田広域市町村圏振興整備組合消防本部	平成9年9月1日	〃
福島県内 1 1 消防本部	平成9年12月26日	〃
福島県内 1 1 消防本部	平成12年4月1日	火災原因調査
三条市消防本部	平成25年11月1日	消防活動及び救急業務

# 南会津地方広域市町村圏組合消防の組織



## 管内面積・人口・世帯数

令和2年4月1日現在

区分	面積(k㎡)	現人口	世帯数	1k㎡当たりの人口密度(人)	1k㎡当たりの世帯数密度(数)
南会津町	886.47	15,158	6,656	17.10	7.51
下郷町	317.04	5,517	2,216	17.40	6.99
只見町	747.56	4,168	1,866	5.58	2.50
檜枝岐村	390.46	531	195	1.36	0.50
合計	2,341.53	25,374	10,933	10.84	4.67

## 消防署所所在地

名称	所在地	電話番号 FAX	郵便番号
南会津地方 広域消防本部	南会津町田島字西上川原乙65	0241-63-3119 0241-63-3114	967-0004
南会津地方 広域消防署	〃	〃	〃
伊南出張所	南会津町古町字西町尻1428-23	0241-76-2119 0241-76-2213	967-0501
只見出張所	只見町大字長浜字居廻320	0241-84-2119 0241-84-2239	968-0442
下郷出張所	下郷町大字中妻字大百川93	0241-67-3015 0241-67-3140	969-5332
舘岩分遣所	南会津町松戸原128	0241-78-2116 〃	967-0304
檜枝岐分遣所	檜枝岐村字見通1178-2	0241-75-2119 0241-71-4119	967-0527



# 消防職員・消防車両配置図

令和2年4月1日現在



配 置	消防本部 消 防 署	出 張 所			分 遣 所		合 計
		伊 南	只 見	下 郷	館 岩	檜 枝 岐	
消 防 職 員	40	13	11	11	8	6	89
消 防 車 両	本部・署	伊 南	只 見	下 郷	館 岩	檜 枝 岐	合 計
ポ ン プ 車	1						1
タ ン ク 車	1	1	1	1			4
救 助 工 作 車	1						1
高 規 格 救 急 車	1	1	1	1			4
救 急 車	1				1	1	3
指 揮 支 援 車	1						1
指 令 車	1						1
資 器 材 搬 送 車	1						1
広 報 車		1	1	1			3
業 務 連 絡 車	1						1
輸 送 車	1						1
査 察 指 導 車	1						1

## 消防本部・署・出張所庁舎現況



	所在地	面積 (㎡)		建築物構造	電話 開署年月日
		敷地	建物		
消防本部 消防署	南会津町田島字 西上川原乙65	6,701.21	2,985.38	鉄骨造+一部木造3階建	0241-63-3119 S49.4.1

※R元.12.4新築



	所在地	面積 (㎡)		建築物構造	電話 開所年月日
		敷地	建物		
伊南出張所	南会津町古町字 西町尻1428-23	1,948.50	302.30	鉄筋コンクリート 2階建	0241-76-2119 S49.10.1



	所在地	面積 (㎡)		建築物構造	電話 開所年月日
		敷地	建物		
只見出張所	只見町大字長浜字 居廻 320	1,727.00	289.10	鉄筋コンクリート 2階建	0241-84-2119 S49.10.1



	所在地	面積 (㎡)		建築物構造	電話 開所年月日
		敷地	建物		
下郷出張所	下郷町大字中妻 字大百川 93	2,106.80	372.08	鉄筋コンクリート 2階建	0241-67-3015 S53.10.1





	所在地	面積 (㎡)		建築物構造	電話 開所年月日
		敷地	建物		
舘岩分遣所	南会津町松戸 128	437.15	205.00	木造2階建	0241-78-2116 S57.4.1

※H2.3.12 移転新築



	所在地	面積 (㎡)		建築物構造	電話 開署年月日
		敷地	建物		
檜枝岐分遣所	檜枝岐村字見通 1178-2	544.81	239.79	鉄骨2階建	0241-75-2119 S49.10.1

※H13.12.27 移転新築

# 総務

## 南会津地方広域市町村圏組合一般会計予算

### <歳入>

(単位:千円)

款	令和2年度予算額	平成31年度予算額	比較増減	本年度予算の構成比
1. 分担金 及び 負担金	1,218,143	1,856,208	△ 638,065	97.6698
2. 使用料 及び 手数料	551	443	108	0.0442
3. 国庫支出金	1,585	405	1,180	0.1271
4. 県支出金	807	793	14	0.0647
5. 財産収入	4	5	△ 1	0.0003
6. 寄附金	2	2	0	0.0002
7. 繰入金	10,900	6,300	4,600	0.8740
8. 繰越金	8,024	11,336	△ 3,312	0.6434
9. 諸収入	7,190	744	6,446	0.5765
10. 組合債	0	0	0	0.0000
歳入合計	1,247,206	1,876,236	△ 629,030	100

### <歳出>

(単位:千円)

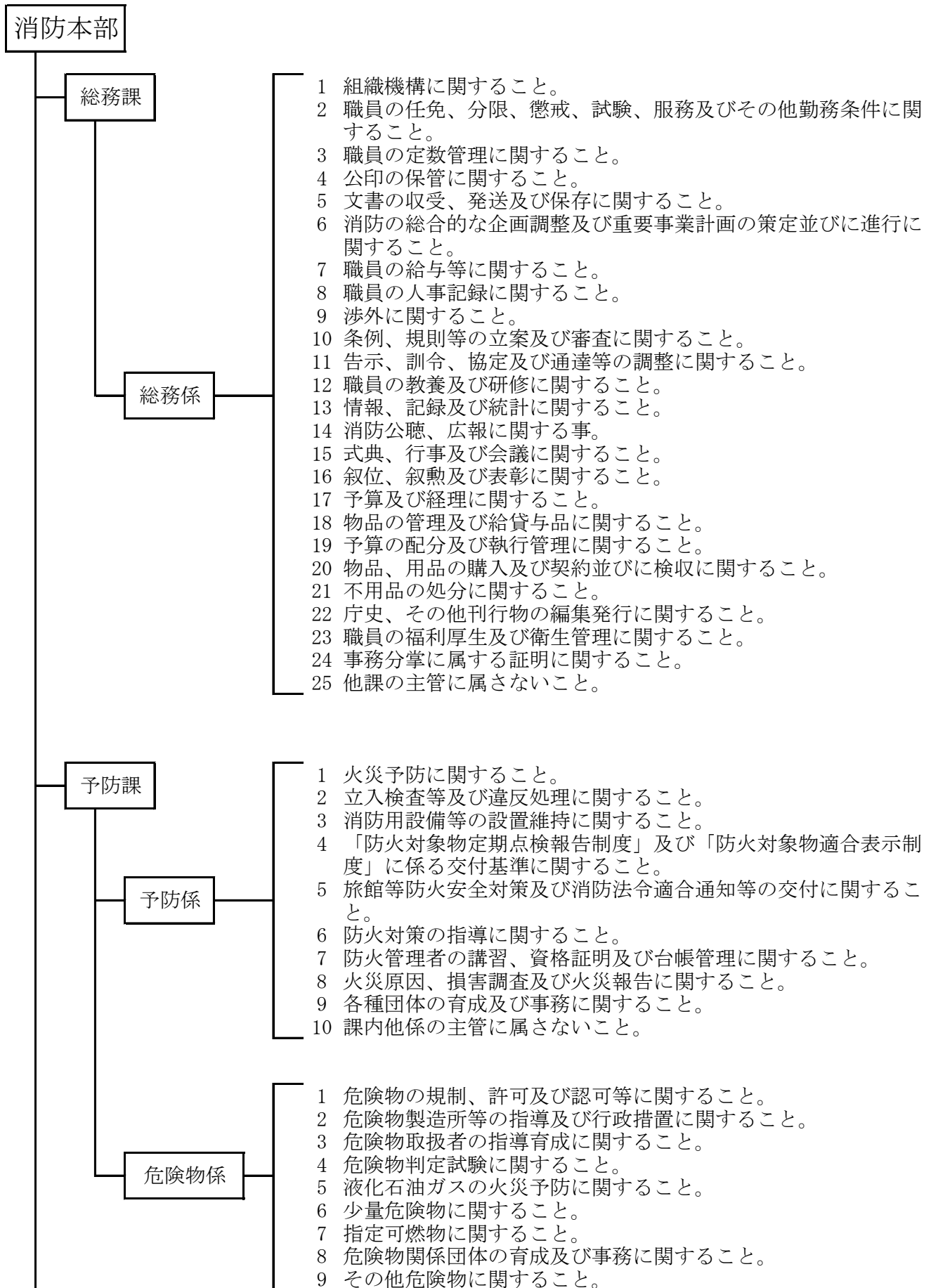
款	令和2年度予算額	平成31年度予算額	比較増減	本年度予算の構成比
1. 議会費	537	544	△ 7	0.0431
2. 総務費	184,248	133,644	50,604	14.7729
3. 民生費	22,529	21,576	953	1.8064
4. 衛生費	1,066	1,066	0	0.0855
5. 消防費	987,407	1,669,833	△ 682,426	79.1695
6. 教育費	49,418	47,572	1,846	3.9623
7. 公債費	1	1	0	0.0001
8. 予備費	2,000	2,000	0	0.1604
歳出合計	1,247,206	1,876,236	△ 629,030	100

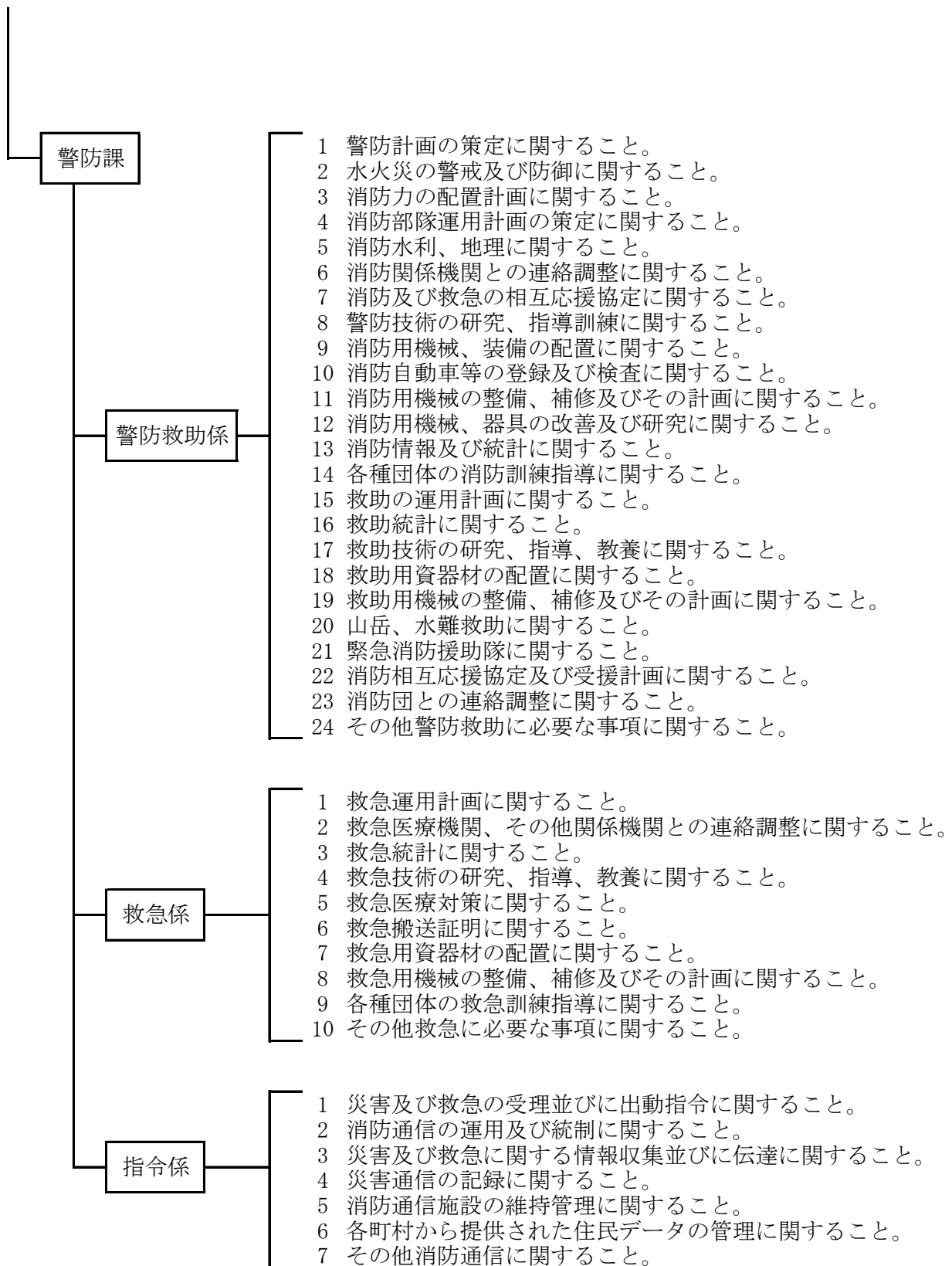
### 予算額

(単位:円)

年度	一般会計 予算額 (千円)	消防 予算額 (千円)	割合 (%)	消防予算額に対する額			
				人口(人)	一人当り	世帯数	一世帯当り
28	867,785	685,184	79.0	27,842	24,610	11,220	61,068
29	1,005,233	819,937	81.6	27,181	30,166	11,126	73,696
30	2,093,376	1,887,087	90.1	26,614	70,906	11,046	170,839
31	1,876,236	1,669,833	89.0	25,879	64,525	10,937	152,677
2	1,247,206	987,407	79.2	25,374	38,914	10,852	90,988

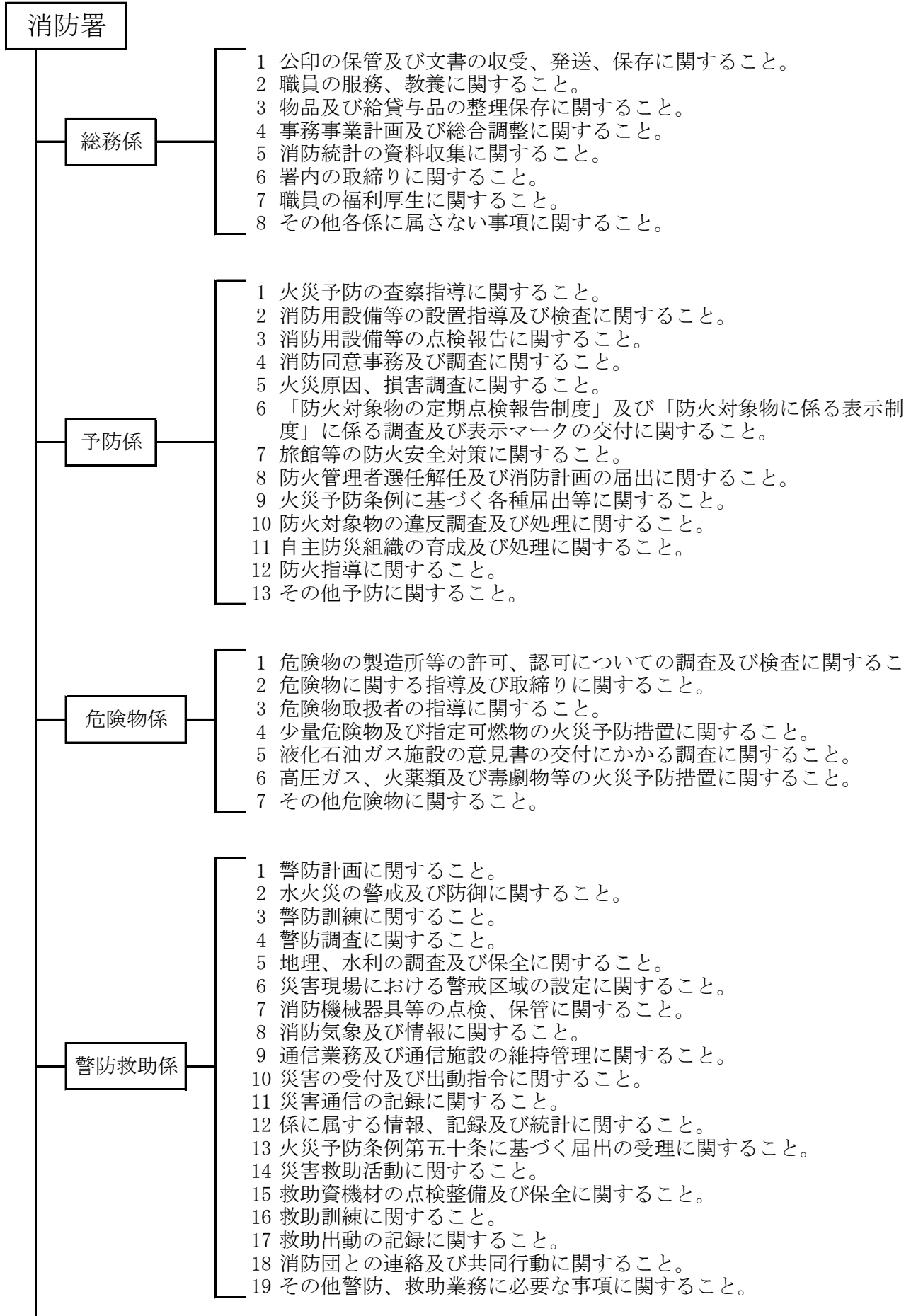
# 消防本部の事務分掌

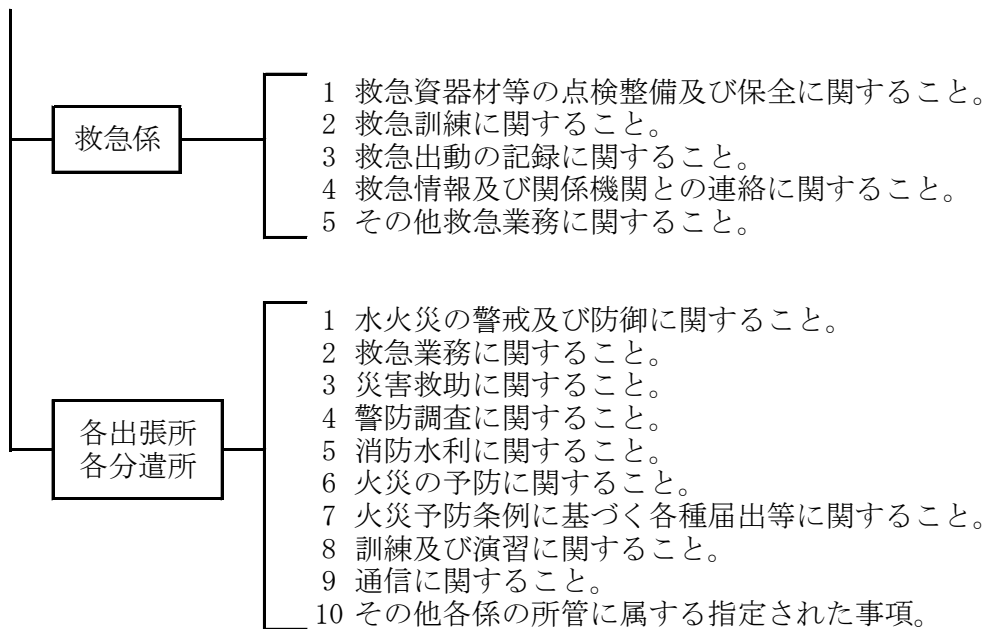






# 消防署・出張所の事務分掌





## 職員勤続年数調

令和2年4月1日現在

階級等 \ 年数	年数										合計
	1年未満	1～4年	5～9年	10～14年	15～19年	20～24年	25～29年	30～34年	35～39年	40年以上	
消防司令長										1	1
消防司令						3	3	6	1		13
消防司令補					1	7	7	2		1	18
消防士長		1	14	13	1			1			30
消防副士長		1	1								2
消防士	4	16	5								25
計	4	18	20	13	2	10	10	9	1	2	89

## 階級別年齢調

令和2年4月1日現在

階級等 \ 年数	年齢										合計	平均年齢
	20歳未満	20～24歳	25～29歳	30～34歳	35～39歳	40～44歳	45～49歳	50～54歳	55～59歳	60歳以上		
消防司令長										1	1	60.0
消防司令						2	5	6			13	49.2
消防司令補					2	9	5	1		1	18	44.4
消防士長			10	14	5			1			30	31.7
消防副士長			2								2	25.0
消防士	4	17	3	1							25	22.3
計	4	17	15	15	7	11	10	8		2	89	38.8

## 職員研修状況

教 養 別		年 別 人 員										令 和 元 年 度	合 計
		平 成 22 年 度	平 成 23 年 度	平 成 24 年 度	平 成 25 年 度	平 成 26 年 度	平 成 27 年 度	平 成 28 年 度	平 成 29 年 度	平 成 30 年 度	平 成 31 年 度		
消 防 大 学 校	本 科												
	幹 部 研 修 科												
	警 防 科	1											1
	予 防 科		1										1
	危 険 物 科												
	救 助 科												
	実 務 講 習	1			1	1	1	1	1	1	1	1	8
救 急 救 命 東 京 研 修 所		1	1	2	2	1	1	1	1	1	1	12	
救 急 救 命 九 州 研 修 所		1	1	1				1	1	1	1	7	
県 消 防 学 校	初 任 科	5	4		2	6	5	5	3	8	2	40	
	専 科 教 育	救 助	1		1		1		1	1	1	1	7
		警 防						1	1				2
		予 防 査 察		1			1		1		1		4
		火 災 調 査	1		1				1	1	1	1	6
		危 険 物			1			1		1		1	4
		救 急	4	3		1	4	6	2	3	6	2	31
		指 揮 隊 長			1	1	1	1	1	1	1	1	8
		機 関								2	2	2	6
	救 急 救 命 士 講 習 等		2	2	2	2	1	1	6	6	4	7	33
	中 級 幹 部 教 育			1		1		1		1	1		5
	初 級 幹 部 教 育												
	特 別 教 育 (ポンプ操法指導科等)					3	4	7	6	7	9	8	44
	県 消 防 学 校 派 遣			1	1					1	1		4
県 消 防 防 災 航 空 隊 派 遣		1				1	1	1				4	
署 員 教 養 講 習 会			30	39	47		53	58	52	73	55	407	
合 計		18	45	49	60	21	79	86	82	111	83	634	

## 職員技術資格取得状況調

令和2年4月1日現在

資格種別		司令長	司令	司令補	士長	副士長	消防士	合計
大型自動車	(2種)							
			10	9	8	1	6	34
中型自動車			1	7	21	1	3	33
	限定	1	2	2	1			6
大型特殊自動車			6	3	3		3	15
けん引第1種			1	1			1	3
普通自動車	(2種)							
							16	16
自動二輪車			5	5	9		2	21
陸上特殊無線技師			9	14	27	2	21	73
危険物取扱者	(甲種)		1	1	1			3
	(乙種)	1	8	9	18		4	40
消防設備士	(甲種)	1	3	1	1			6
	(乙種)	1	7	6	7	1	2	24
救急救命士		1	5	10	16	1	3	36
救急	I課程							
	II課程		6	2	1			9
	救急課程		2	6	13	1	18	40
毒劇物取扱者					1			1
応急手当指導員認定証		1	13	13	28	2	20	77
電気工事士				1				1
2級小型船舶操縦士			3	4	1			8
酸欠作業主任者				1	1			2
特定化学物質等作業主任者			4	3			1	8
作業系建設機械							1	1
小型移動式クレーン運転技能			5	5	2		1	13
玉掛け			3	2	4		2	11
潜水士			1	1	3			5

# 火災統計

## 過去5年間における町村別火災発生状況

平成31年1月1日～令和元年12月31日

町 村 名		年 別	平成27年	平成28年	平成29年	平成30年	令和元年	合 計
南会津町	火災件数	9	10	9	6	4	38	
	損害額	31,760	8,413	27,780	55,046	910	123,909	
	田島地域	火災件数	5	6	4	5	4	24
		損害額	5,667	7,742	4,980	55,042	910	74,341
	舘岩地域	火災件数	2	2	2			6
		損害額	26,088	202	4,365			30,655
	伊南地域	火災件数	2					2
		損害額	5					5
	南郷地域	火災件数		2	3	1		6
		損害額		469	18,435	4		18,908
	下郷町	火災件数	7	1	1	1	2	12
		損害額	7,449		250	1,840	470	10,009
只見町	火災件数	1	4	4	2	2	13	
	損害額	3,187	11,468	7,062	223	131	22,071	
檜枝岐村	火災件数	1				1	2	
	損害額	27,419					27,419	
合 計	火災件数	18	15	14	9	9	65	
	損害額	69,815	19,881	35,092	57,109	1,511	183,408	

(損害額単位：千円)

# 町 村 別 火 災 発 生 状 況

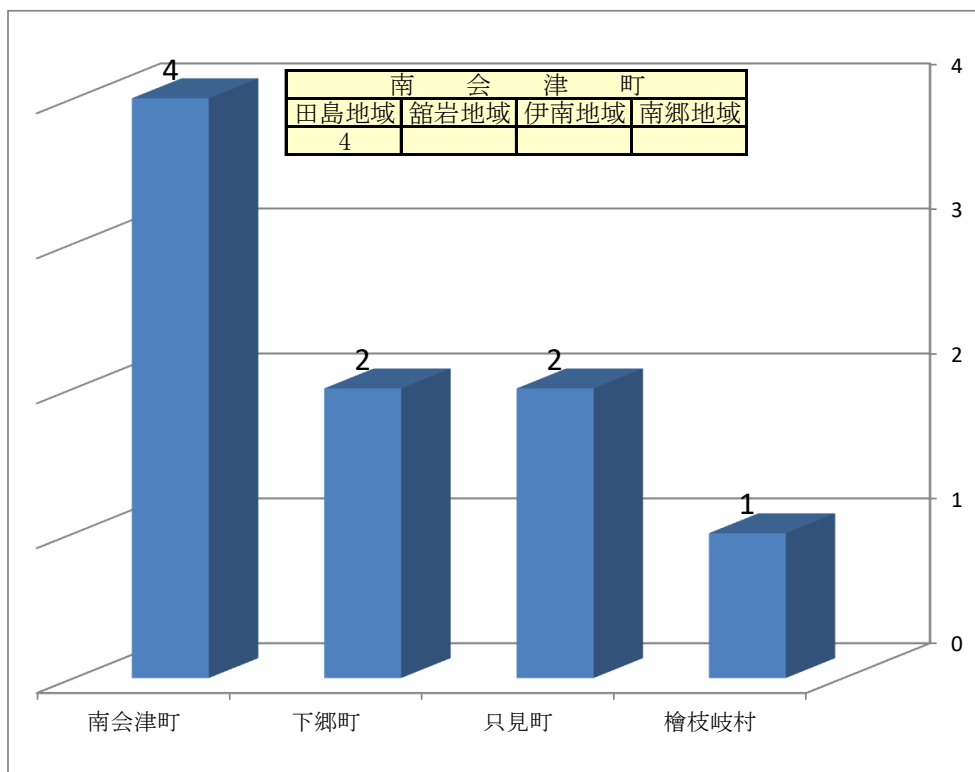
平成31年1月1日～令和元年12月31日

区 分		南 会 津 町				下 郷 町	只 見 町	檜 枝 岐 村	合 計	
		田 島 地 域	館 岩 地 域	伊 南 地 域	南 郷 地 域					
火 災 件 数	建 物	2	2			1	1	1	5	
	林 野	1	1				1		2	
	車 輛	1	1						1	
	そ の 他					1			1	
合 計		4	4			2	2	1	9	
爆 発										
焼 損 棟 数	住 家	全 焼								
		半 焼								
		部 分 焼	2	2			1			3
		ぼ や								
	非 住 家	全 焼	1	1			1	1		3
		半 焼								
		部 分 焼					2			2
		ぼ や							1	1
り 災 人 員		1	1			1			2	
死 者										
傷 者		2	2						2	
焼 損 面 積	建 物 (㎡)	床 面 積	41.22	41.22			21	13.34		76
		表 面 積	4	4			33			37
	林 野 (a)	6	6			35	9		50	
損 害 額 (単 位 : 千 円)	建 物	810	810			400	131		1,341	
	林 野									
	車 輛	100	100						100	
	そ の 他					70			70	
	爆 発									
	合 計	910	910			470	131		1,511	



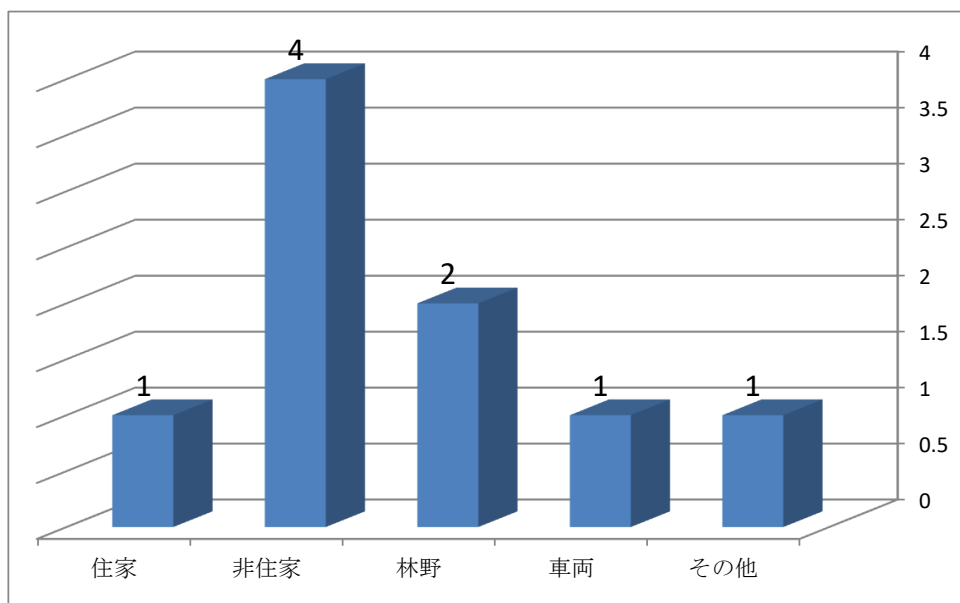
## 町村別火災発生状況

(平成31年1月1日～令和元年12月31日) 9件



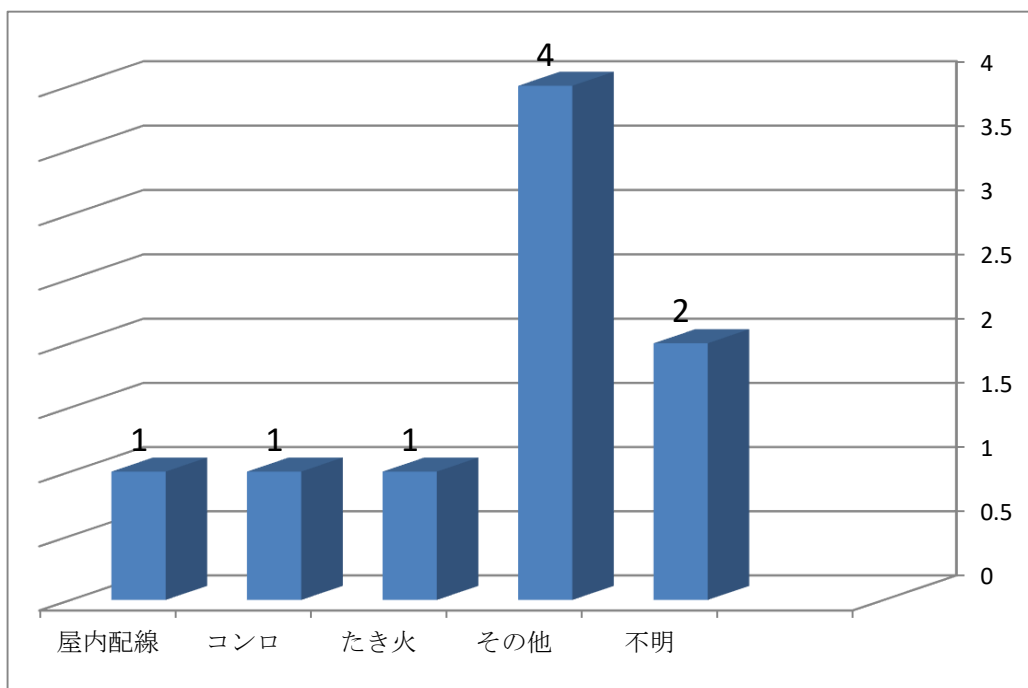
## 火災種別発生状況

9件



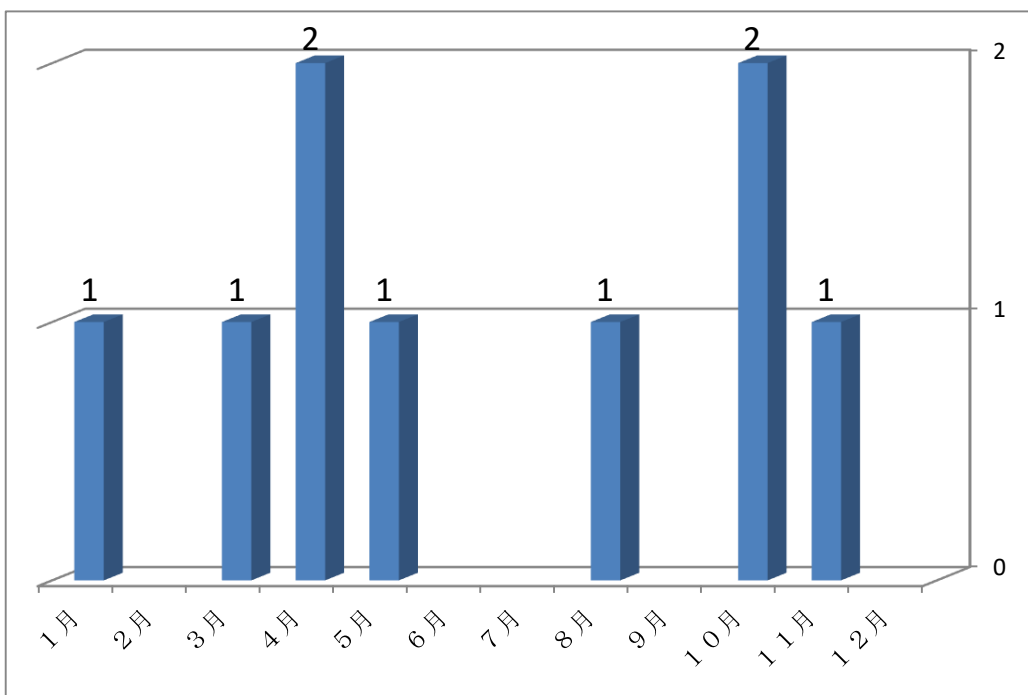
# 原因別火災発生状況

(平成31年1月1日～令和元年12月31日) 9件



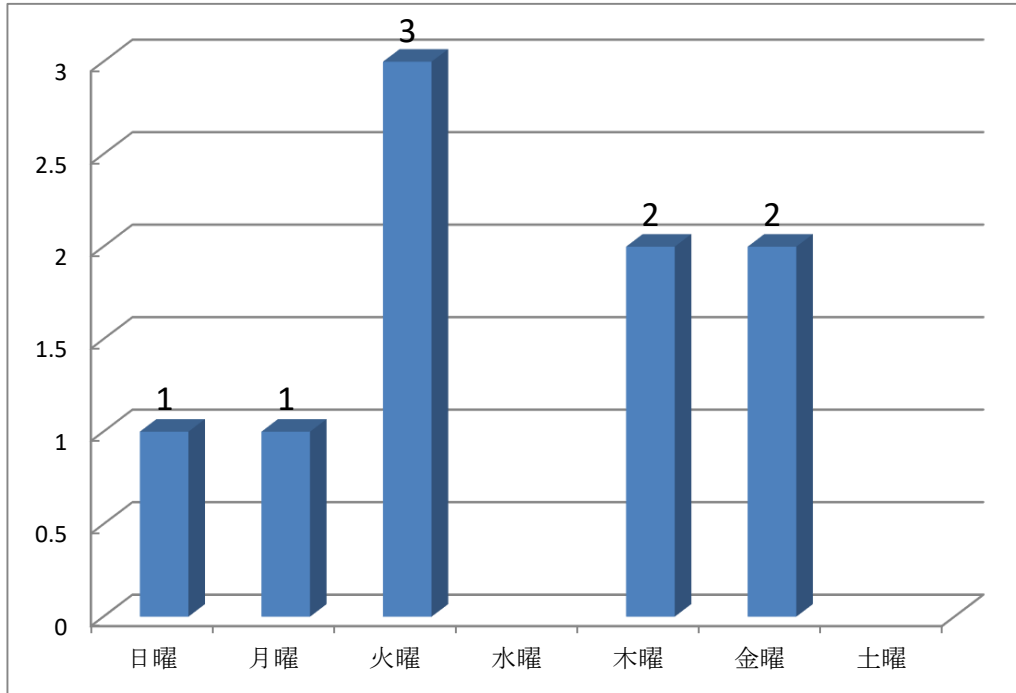
# 月別火災発生状況

9件



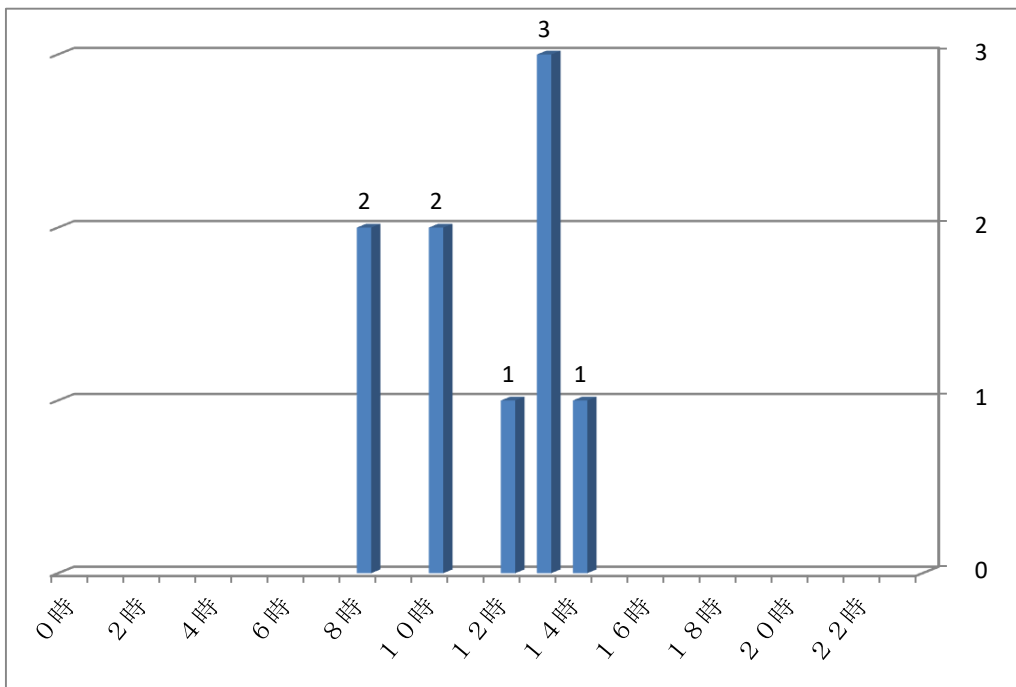
# 曜日別火災発生状況

(平成31年1月1日～令和元年12月31日) 9件



# 時間別火災発生状況

9件



# 予防統計

# 防火対象物の施設数

令和2年3月31日現在

防火対象物区分		町 村 名				下 郷 町	只 見 町	檜 枝 岐 村	合 計		
		南 会 津 町									
		田 島 地 域	館 岩 地 域	伊 南 地 域	南 郷 地 域						
1	イ	劇場、映画館等	2	1			1	2		4	
	ロ	公会堂、集会場	15	11	2		2	4	5	2	26
2	イ	バー、キャバレー、ナイトクラブ等									
	ロ	遊技場、ダンスホール	3	2			1		2		5
	ハ	風俗営業施設									
	ニ	カラオケボックス等									
3	イ	待合、料理店等									
	ロ	飲食店等	20	9	7	2	2	12	5	5	42
4		百貨店、マーケット、展示場等	27	22	1	1	3	9	4	3	43
5	イ	旅館、ホテル等	113	28	56	18	11	31	21	47	212
	ロ	寄宿舍、共同住宅	58	44	5	2	7	16	9	6	89
6	イ	病院、診療所等	9	7		1	1	1	1	1	12
	ロ	福祉施設等	8	5	1	1	1	3	6	1	18
	ハ	保育所	20	14	1	3	2	4	5	1	30
	ニ	幼稚園等	2	1	1						2
7		小・中・高・大学校等	14	8	2	1	3	4	5	1	24
8		図書館、美術館等	6	3	1	1	1	4	5	3	18
9	イ	蒸気浴場、熱気浴場等									
	ロ	9項イ以外の公衆浴場	3		1	2		1	1	2	7
10		車輛の停車場等									
11		神社、寺院、教会等	16	11	2	2	1	2	6		24
12	イ	工場、作業場	133	89	8	10	26	29	32		194
	ロ	映画、テレビスタジオ									
13	イ	自動車車庫、駐車場	23	10	4	4	5	4	7		34
	ロ	飛行機等格納庫									
14		倉庫	62	35	4	7	16	18	9	2	91
15		前各項に該当しない事業所	133	63	21	19	30	45	18	8	204
16	イ	1~4、5イ、6、9イの存する複合対象物	44	30	6	2	6	18	17	5	84
	ロ	16イ以外の複合対象物	21	8	8	2	3	4	4	1	30
17		重要文化財等（150㎡以下含む）	9	6		1	2	1	3	2	15
合 計			741	407	131	79	124	212	165	90	1,208

150㎡以上

# 防火対象物階層別数

令和2年3月31日現在

防火対象物区分		階 別										合 計	
		1階	2階	3階	4階	5階	6階	7階	地階 有り	地階 のみ			
1	イ	劇場、映画館等		3	1						1		4
	ロ	公会堂、集会場	12	12	2						2		26
2	イ	バー、キャバレー、ナイトクラブ等											
	ロ	遊技場、ダンスホール	2	3									5
	ハ	風俗営業施設											
	ニ	カラオケボックス等											
3	イ	待合、料理店等											
	ロ	飲食店等	16	26							3		42
4		百貨店、マーケット、展示場等	28	15							1		43
5	イ	旅館、ホテル等	5	187	12	3	3	2			34		212
	ロ	寄宿舎、共同住宅	4	45	23	14	2	1			3		89
6	イ	病院、診療所等	3	8	1						1		12
	ロ	福祉施設等	11	6	1								18
	ハ	保育所	18	10	2								30
	ニ	幼稚園等	2										2
7		小・中・高・大学校等		6	16	2					5		24
8		図書館、美術館等	8	9	1								18
9	イ	蒸気浴場、熱気浴場等											
	ロ	9項イ以外の公衆浴場	7								2		7
10		車輛の停車場等											
11		神社、寺院、教会等	17	7									24
12	イ	工場、作業場	97	93	3	1							194
	ロ	映画、テレビスタジオ											
13	イ	自動車車庫、駐車場	32	2							1		34
	ロ	飛行機等格納庫											
14		倉庫	55	33	3								91
15		前各項に該当しない事業所	80	101	18	5					17		204
16	イ	1~4、5イ、6、9イの存する複合対象物	9	59	14	1	1				4		84
	ロ	16イ以外の複合対象物	4	24	2						1		30
17		重要文化財等（150㎡以下含む）	10	4	1								15
		合 計	420	653	100	26	6	3			75		1,208

150㎡以上

# 防火対象物面積別数

令和2年3月31日現在

面積別 防火対象物区分		150	300	500	700	1000	6000	合 計	
		～ 299	～ 499	～ 699	～ 999	～ 5999	～ 以上		
合 計		381	404	149	79	186	9	1,208	
1	イ	劇場、映画館等						4	4
	ロ	公会堂、集会場						6	10
2	イ	バー、キャバレー、ナイトクラブ等							
	ロ	遊技場、ダンスホール						4	1
	ハ	風俗営業施設							
	ニ	カラオケボックス等							
3	イ	待合、料理店等							
	ロ	飲食店等						19	15
4		百貨店、マーケット、展示場等						14	14
5	イ	旅館、ホテル等						64	78
	ロ	寄宿舎、共同住宅						31	25
6	イ	病院、診療所等						6	2
	ロ	福祉施設等						2	1
	ハ	保育所						9	5
	ニ	幼稚園等							2
7		小・中・高・大学校等							1
8		図書館、美術館等						4	7
9	イ	蒸気浴場、熱気浴場等							
	ロ	9項イ以外の公衆浴場						5	2
10		車輛の停車場等							
11		神社、寺院、教会等						5	14
12	イ	工場、作業場						42	70
	ロ	映画、テレビスタジオ							
13	イ	自動車車庫、駐車場						15	15
	ロ	飛行機等格納庫							1
14		倉庫						38	35
15		前各項に該当しない事業所						75	61
16	イ	1～4、5イ、6、9イの存する複合対象物						28	28
	ロ	16イ以外の複合対象物						6	16
17		重要文化財等（150㎡以下含む）						12	2

# 防火対象物立入検査状況

平成31年4月1日～令和2年3月31日

防火対象物区分		項目	対象物数	立検査回数	防該当管数	防選任済管数
1	イ	劇場、映画館等	4	4	4	4
	ロ	公会堂、集会場	26	23	26	22
2	イ	バー、キャバレー、ナイトクラブ等				
	ロ	遊技場、ダンスホール	5	2	5	5
	ハ	風俗営業施設				
	ニ	カラオケボックス等				
3	イ	待合、料理店等				
	ロ	飲食店等	42	35	34	30
4		百貨店、マーケット、展示場等	43	21	26	24
5	イ	旅館、ホテル等	212	196	107	98
	ロ	寄宿舎、共同住宅	89	11	2	2
6	イ	病院、診療所等	12	5	4	4
	ロ	福祉施設等	18	14	18	18
	ハ	保育所	30	21	17	17
	ニ	幼稚園等	2	1	1	1
7		小、中、高、大、大学校等	24	18	24	24
8		図書館、美術館等	18	13	12	11
9	イ	蒸気浴場・熱気浴場				
	ロ	9項イ以外の公衆浴場	7	5	6	5
10		車両の停車場等				
11		神社、寺院、教会等	24	7	2	1
12	イ	工場・作業場	194	52	18	11
	ロ	映画、テレビスタジオ				
13	イ	自動車車庫、駐車場	34	8		
	ロ	飛行機等格納庫				
14		倉庫	91	23	1	1
15		前各項に該当しない事業所	204	63	44	42
16	イ	1～4、5イ、6、9イの存する複合対象物	84	40	43	39
	ロ	16イ以外の複合対象物	30	11	2	1
17		重要文化財等(150㎡以下含む)	15	16	2	2
合 計			1,208	589	398	362

150㎡以上

※防管……防火管理者



# 消防用設備等設置届の受理及び検査件数

平成31年4月1日～令和2年3月31日

消防用設備等 防火対象物区分		消	屋	自	非	漏	誘	避	非	二	移	ス	合
		火	内	動	常	電	導	難	常	酸	動	プ	計
		器	消	火	警	火	灯	器	通	化	式	リ	
		具	火	災	報	災		具	報	炭	粉	ン	
		備	栓	報	設	警		置	装	素	末	ク	
		設	設	知	備	報			置	消	消	ラ	
		備	備	設	・	器				火	火	ー	
				備	器	具				設	設	設	計
1	イ	劇場、映画館等											
	ロ	公会堂、集会場			1		2						3
2	イ	バー、キャバレー、ナイトクラブ等											
	ロ	遊技場、ダンスホール											
	ハ	風俗営業施設											
	ニ	カラオケボックス等											
3	イ	待合、料理店等											
	ロ	飲食店等					1						1
4		百貨店、マーケット、展示場等											
5	イ	旅館、ホテル等		2	9	2	3		1				17
	ロ	寄宿舎、共同住宅	4		1								5
6	イ	病院、診療所等											
	ロ	福祉施設等											
	ハ	保育所	1		2	1	2		1				7
	ニ	幼稚園等											
7		小・中・高・大学校等		1									1
8		図書館、美術館等											
9	イ	蒸気浴場、熱気浴場等											
	ロ	9項イ以外の公衆浴場											
10		車輛の停車場等											
11		神社、寺院、教会等											
12	イ	工場、作業場	2	2	3						1		8
	ロ	映画、テレビスタジオ											
13	イ	自動車車庫、駐車場											
	ロ	飛行機等格納庫											
14		倉庫											
15		前各項に該当しない事業所	3	2	4		2				1		12
16	イ	1～4、5イ、6、9イの存する複合対象物			4								4
	ロ	16イ以外の複合対象物	1			1							2
17		重要文化財等（150㎡以下含む）											
合計			11	7	24	4	10		2		2		60

150㎡以上

## 消防用設備等の点検報告受理件数

平成31年4月1日～令和2年3月31日

町 村 別 防火対象物区分		対 象 物 数	南 会 津 町				下 郷 町	只 見 町	檜 枝 岐 村	合 計	
			田 島 地 域	館 岩 地 域	伊 南 地 域	南 郷 地 域					
1	イ	劇場、映画館等	4	3			2	2		7	
	ロ	公会堂、集会場	26	12	2		1	2	3	2	22
2	イ	バー、キャバレー、ナイトクラブ等									
	ロ	遊技場、ダンスホール	5	2			1		2		5
	ハ	風俗営業施設									
	ニ	カラオケボックス等									
3	イ	待合、料理店等									
	ロ	飲食店等	42	6	5	4	2	6	2	5	30
4		百貨店、マーケット、展示場等	43	18			1	7		2	28
5	イ	旅館、ホテル等	212	23	41	14	6	22	13	44	163
	ロ	寄宿舎、共同住宅	89		5		1	1	5		12
6	イ	病院、診療所等	12	8		1	1		1	1	12
	ロ	福祉施設等	18	7	1	2	1	3	5		19
	ハ	保育所	30	15	1	3	3	3	3	1	29
	ニ	幼稚園等	2		1						1
7		小・中・高・大学校等	24	7	2	1	3	4	1	1	19
8		図書館、美術館等	18	3	1			4	1	3	12
9	イ	蒸気浴場、熱気浴場等									
	ロ	9項イ以外の公衆浴場	7							2	2
10		車輛の停車場等									
11		神社、寺院、教会等	24		1			2			3
12	イ	工場、作業場	194	9	2	2	5	12	3		33
	ロ	映画、テレビスタジオ									
13	イ	自動車車庫、駐車場	34		1	2		2			5
	ロ	飛行機等格納庫									
14		倉庫	91	11	1	1	1	6			20
15		前各項に該当しない事業所	204	24	11	2	3	20	5	4	69
16	イ	1～4、5イ、6、9イの存する複合対象物	84	15	2	3	6	9	3	2	40
	ロ	16イ以外の複合対象物	30	1	3						4
17		重要文化財等（150㎡以下含む）	15	2				1		2	5
合 計			1,208	166	80	35	37	106	47	69	540

150㎡以上

## 建築確認申請書の事務処理状況

平成31年4月1日～令和2年3月31日

項目		月 別											合 計	
		4	5	6	7	8	9	10	11	12	1	2		3
工 事 種 別	新 築		2	3	1	1	2		1	1			1	12
	増 築												1	1
	改 築													
	増 改 築													
	模 様 替													
	用途 変更							1				1		2
	大規模修繕													
	移 転													
受 理 件 数			2	3	1	1	2	1	1	1		1	2	15
処 理 件 数	同 意		2	3	1	1	2	1	1	1		1	2	15
	不 同 意													

## 火災予防条例による各種届出状況

平成31年4月1日～令和2年3月31日

項目 町村別		合 計	消	催	防	煙	揚	少	ボ	防
			防	物	火	火	煙	貯	設	使
		計	計	開	選	打	煙	量	イ	火
			画	催	管	上	届	危	ラ	対
			書	届	理	届		取	置	開
					者			扱		始
					出			物	届	物
南 会 津 町	田 島 地 域	121	21	2	21	17	25	5	1	29
	館 岩 地 域	37	6	4	5	8		1	2	11
	伊 南 地 域	15	4		4		2	1		4
	南 郷 地 域	43	7		9	2	6	2	1	16
下 郷 町		115	14		14	10	53	3	3	18
只 見 町		56	7	1	7	10	8	3	3	17
檜 枝 岐 村		24	3	5	3	1		1		11
合 計		411	62	12	63	48	94	16	10	106

# 危險物統計

# 町村別危険物施設数

令和2年3月31日現在

区分  町村別	製 造 所	貯 蔵 所								取 扱 所					合 計	
		小 計	屋 内 貯 蔵 所	屋 外 貯 蔵 所	貯 蔵 所	貯 蔵 所	貯 蔵 所	貯 蔵 所	貯 蔵 所	貯 蔵 所	小 計	給 油 取 扱 所	第 一 種 取 扱 所	第 二 種 取 扱 所		一 般 取 扱 所
			貯蔵	貯蔵	貯蔵	貯蔵	貯蔵	貯蔵	貯蔵	貯蔵						
南会津町		92	2	1	3	48	1	36	1	58	28			30	150	
田島地域		45	1	1		23		19	1	35	17			18	80	
舘岩地域		23			2	13	1	7		13	6			7	36	
伊南地域		5				3		2		2	1			1	7	
南郷地域		19	1		1	9		8		8	4			4	27	
下郷町		31	1	2		18		10		15	10			5	46	
只見町		28	2	2	2	12		10		18	8			10	46	
檜枝岐村		17	1	1		10		1	4	3	1			2	20	
合 計		168	6	6	5	88	1	57	5	94	47			47	262	

# 数量別危険物施設数

令和2年3月31日現在

区分  数量別	製 造 所	貯 蔵 所								取 扱 所					合 計
		小 計	屋 内 貯 蔵 所	屋 外 貯 蔵 所	貯 蔵 所	貯 蔵 所	貯 蔵 所	貯 蔵 所	貯 蔵 所	貯 蔵 所	小 計	給 油 取 扱 所	第 一 種 取 扱 所	第 二 種 取 扱 所	
5 倍 以 下		124	4	2	3	53	1	57	4	18				18	142
5倍を越え10倍以下		29	1	3	2	22			1	23	4			19	52
10 ~ 50		14	1	1		12				20	10			10	34
50 ~ 100		1				1				15	15				16
100 ~ 150										12	12				12
150 ~ 200										5	5				5
200 ~ 1000										1	1				1
1000倍を越えるもの															
合 計		168	6	6	5	88	1	57	5	94	47			47	262

# 製造所等別、許可、完成検査、廃止届件数

平成31年4月1日～令和2年3月31日

許 可 別 区 分		許 可		完 成 検 査		廃止届	取消願
		設 置	変 更	設 置	変 更		
製 造 所							
貯 蔵 所	屋 内 貯 蔵 所						
	屋外タンク貯蔵所					1	
	屋内タンク貯蔵所	1					
	地下タンク貯蔵所	3	1	2	2	3	
	簡易タンク貯蔵所						
	移動タンク貯蔵所	1	7	1	7	3	
	屋 外 貯 蔵 所	1		1		1	
	小 計	6	8	4	9	8	
取 扱 所	給 油 取 扱 所		3		4		
	第1種販売取扱所						
	第2種販売取扱所						
	一 般 取 扱 所	1	4		4	2	
	小 計	1	7		8	2	
合 計		7	15	4	17	10	

# 危険物施設立入検査状況

平成31年4月1日～令和2年3月31日

区分 署所別	製 造 所	貯 蔵 所						取 扱 所				合 計	施 設 総 計 (%)	実 施 率		
		屋 内	屋 外	貯 内	貯 地	貯 簡	貯 移	屋 外	給 油	取 扱	取 扱				一 般	
		貯 蔵 所	貯 蔵 所	貯 蔵 所	貯 蔵 所	貯 蔵 所	貯 蔵 所	貯 蔵 所	取 扱 所	取 扱 所	取 扱 所				取 扱 所	
本 署		1	2		18		13	1	13				12	60	80	75
伊南出張所		1		1	12		10		5				5	34	34	100
只見出張所			1	1	7		10		6				4	29	46	63
下郷出張所		1	2		15		9		10				4	41	46	89
舘岩分遣所				2	9	1	6		5				7	30	36	83
檜枝岐分遣所					9		1	4	1				1	16	20	80
合 計		3	5	4	70	1	49	5	40				33	210		
施 設 総 計		6	6	5	88	1	57	5	47				47	262		
実 施 率		50	83	80	80	100	86	100	85				70	80		



# 消防関係団体

# 消 防 関 係 団 体 等

令和2年3月31日現在

## 1 南会津危険物安全協会

会 員 区 分	事 業 区 別	会 員 数
第 1 部 会	石油業者	24 名
第 2 部 会	塗装業者	5 名
第 3 部 会	自家用	31 名
第 4 部 会	高圧ガス取扱業者	13 名
第 5 部 会	自動車修理業者	17 名
第 6 部 会	酒造業者	4 名
合 計		94 名

## 2 南会津消防設備協会

会 員 区 分	事 業 区 別	会 員 数
第 1 部 会	電気工事関係	17 名
第 2 部 会	管工事関係	7 名
第 3 部 会	建築・設備・設計関係	5 名
合 計		29 名

## 3 南会津防火管理連絡協議会

組 合 数	会 員 数
旅館・民宿組合等 7 組合	56 名

## 4 南会津地方広域少年婦人防火クラブ委員会

名 称	ク ラ ブ 隊	隊 員 数
少年消防クラブ	学校単位11	259 名
幼年消防クラブ	幼稚園・保育所単位 8	224 名
女性防火クラブ(婦人消防隊)	旧町村単位 7	702 名

# 警防統計

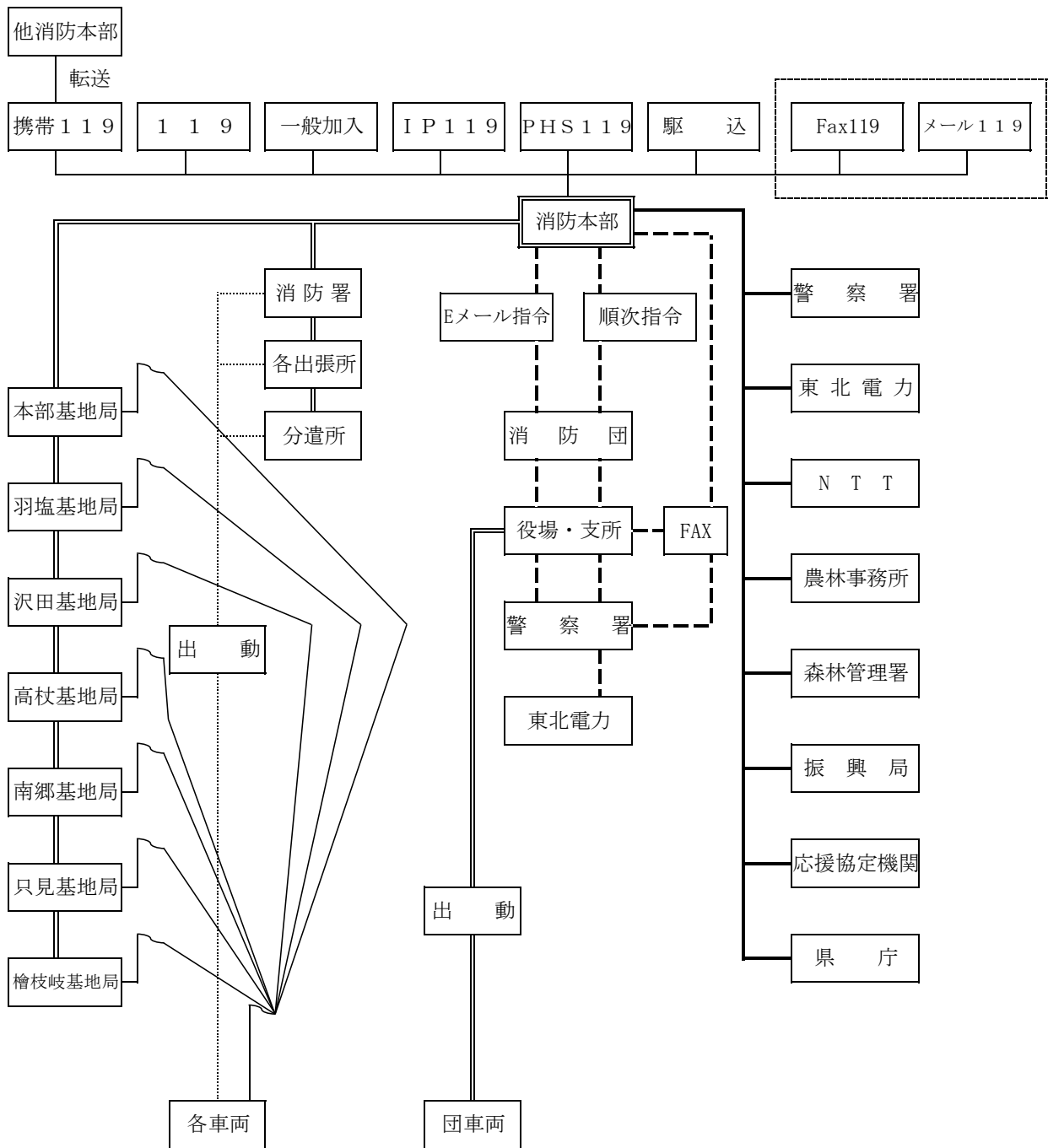
# 消 防 車 両 一 覧 表

令和2年4月1日現在

署 所	呼出名称	車 種 別	車 名	登録番号	型 式	ポンプ等型別	年式
消防本部・署	南会津ポンプ1	ポンプ車	ミツビシキャンター	88 す 7537	KC-FG538D	CD-I	H8
	南会津タンク1	タンク車	ヒルソジヤ	800 は 106	SDG-GX7JGAA改	水-II	H24
	南会津救助1	救助工作車	ヒルソジヤ	800 は 398	PB-GX 7 JGFA改	II型	H16
	南会津救急1	高規格救急車	トヨタハイメテック	800 さ 1089	CBF-TRH226S		H24
	南会津救急2	救 急 車	トヨタハイメテック	830 さ 119	CBF-TRH226S	2 B	H19
	南会津指揮1	指揮支援車	トヨタクランピア	830 せ 119	GE-VCH28S		H12
	南会津指令1	指 令 車	トヨタカマリ	800 さ 7690	UA-ACV35		H14
		資器材搬送車	トヨタハイエース	800 さ 1761	CBF-TRH226S		H22
		業務連絡車	スバルレヴォーク	300 せ 5899	DBA-VM4		H26
		輸 送 車	トヨタハイエース	300 せ 5436	CBA-TRH229W		H26
	査察指導車	スズキアルト	580 く 5452	DBA-HA36S		H29	
伊南出張所	伊南ポンプ1	タンク車	ヒルソジヤ	800 は 226	SDG-GX7JGAA改	水 I -A	H28
	伊南救急1	高規格救急車	ニッサンキャラバン	800 さ 2478	CBF-CS8E26改		R1
	伊南広報1	広 報 車	トヨタハイラックスサーフ	800 さ 7093	GH-RZN185W		H14
只見出張所	只見ポンプ1	タンク車	ヒルソジヤ	800 す 269	2KG-GX2ABA	水 I -A	H30
	只見救急1	高規格救急車	トヨタハイメテック	830 す 2119	CBF-TRH226S		H27
	只見広報1	広 報 車	ミツビシパジェロ	88 す 3464	U-V46V改		H5
下郷出張所	下郷ポンプ1	タンク車	ヒルソジヤ	800 は 257	2PG-GX2ABA	水 I -A	H30
	下郷救急1	高規格救急車	トヨタハイメテック	800 さ 1441	CBF-TRH226S		H25
	下郷広報1	広 報 車	スバルフォレスター	800 さ 2098	DBA-SJ5		H29
舘岩分遣所	舘岩救急1	救 急 車	トヨタハイメテック	800 さ 712	CBF-TRH226S	2 B	H21
檜枝岐分遣所	檜枝岐救急1	救 急 車	トヨタハイメテック	800 さ 901	CBF-TRH226S	2 B	H22

※全車両：四輪駆動車

# 消防通信連絡体系図



# 通信指令施設の状況

令和2年4月1日現在

施設別	所属別	消防本部・署	伊南出張所	只見出張所	下郷出張所	館岩分遣所	檜枝岐分遣所	計	備
									考
指令情報送信装置		1						1	
指令情報出力装置		1	1	1	1	1	1	6	
車両運用端末装置		1	1	1	1	1	1	6	
消防無線	基地局	2	1	1	1	1	1	7	
	車載型移動局	7	3	3	3	1	1	18	
	携帯型移動局	10	2	2	2	1	1	18	
	可搬型移動局	1						1	
	卓上固定型移動局	2	1	1	1	1	1	7	
	防災相互波携帯型移動局	5						5	
	署活系携帯型移動局	20	6	6	6	2	2	42	
電話回線等	119番受付回線								
	NTT加入回線	3						3	INS2回線・非常用1回線
	携帯電話	4						4	各社INS回線
	IP電話(NTTひかり・KDDI・ソフトバンク)	3						3	INS回線
	ヘルプネット受付回線	1						1	INS回線
	携帯電話転送回線	1						1	INS回線
	インターネット	1						1	
	メール119	1						1	
	FAX119	1						1	
	署所駆け込み通報装置	1	1	1	1	1	1	6	カメラ付指令室集中受付
	救急車携帯電話	2	1	1	1	1	1	7	指揮隊携帯2台 携帯電話合計9台
	衛星携帯電話	2	1	1			1	6	
	県総合情報通信ネットワーク	1						1	
	固定・可搬型衛星携帯電話								
	一般加入電話回線	4	1	1	1	1	1	9	NTTひかり
	内線電話	20	5	5	5	3	1	39	
	構内PHS						1	1	
ファクシミリ回線	3	1	1	1		1	7		
災害情報案内電話回線	1						1	INS回線	
順次指令回線	1						1	INS回線	
指令台局線	1						1	INS回線	

※ NTTひかり・INS回線は1契約あたり2通話可

# 火災出動覚知状況

平成31年1月1日～令和元年12月31日現在

覚知種別	119	携帯119	一般加入	駆け込み	自己覚知	メール FAX 119	合計
件数	2	4	1	0	0	0	7

## 過去10年間の火災出動状況

区 分 年別	建 物	林 野	車 輦	そ の 他	合 計
平成22年	13	8	3		24
平成23年	8	4		2	14
平成24年	14	1	3	3	21
平成25年	9	1	3	5	18
平成26年	4	3	1	3	11
平成27年	11	2	2	1	16
平成28年	8	1	1	4	14
平成29年	6	1	2	1	10
平成30年	6	3	1	1	11
令和元年	4	2	1		7

## 過去10年間の町村別火災出動状況

町村別 年別	南 会 津 町				下郷町	只見町	檜枝岐村	管外	合計	
	田島地域	館岩地域	伊南地域	南郷地域						
平成22年	14	10		2	2	3	6	1		24
平成23年	7	4	2		1	6	1			14
平成24年	10	7		2	1	6	5			21
平成25年	12	7	2	1	2	3	3			18
平成26年	6	3		2	1	2	3			11
平成27年	8	3	3	2		5	2	1		16
平成28年	9	6	2	1		1	4			14
平成29年	8	4	1	1	2		2			10
平成30年	6	6				2	3			11
令和元年	4	4				1	2			7

## 過去10年間の時間別火災出動状況

時間 年	～	1	2	3	4	5	6	7	8	9	10	11	12	13	14	15	16	17	18	19	20	21	22	23	合 計
	1	2	3	4	5	6	7	8	9	10	11	12	13	14	15	16	17	18	19	20	21	22	23	24	
平成22年						2						2	5	4	2	2	1	1	2		1		1	1	24
平成23年					1					1	4	1		2		1		1	1	1	1				14
平成24年	1		1	1	2			1	2		2			1	1	1	2	1	1		1	1	2		21
平成25年	1				1					1	3	1	2		4	1	2			1			1		18
平成26年										2	2	1		2	1		1	1	1						11
平成27年	1	1						1			2	2	1	1	3			1				1	2		16
平成28年		1		1				1		1		2			2	1	2	1		1			1		14
平成29年			1							1			4					1	1		1		1		10
平成30年					1				3	1	1	1	1		1		1	1							11
令和元年									1		2	1	1	1		1									7

## 署所別・町村別・月別・火災出動状況

平成31年1月1日～令和元年12月31日

署所別	町村別	月 別												合 計	
		1	2	3	4	5	6	7	8	9	10	11	12		
		月	月	月	月	月	月	月	月	月	月	月	月	月	
本署 舘岩 伊南	南会津町	1			1							2			4
	田島地域	1			1							2			4
	舘岩地域														
	伊南地域														
	南郷地域														
下郷	下郷町												1		1
只見	只見町			1		1									2
檜枝岐	檜枝岐村														
合 計		1		1	1	1						2	1		7



# 消 防 隊 の 出 動 状 況

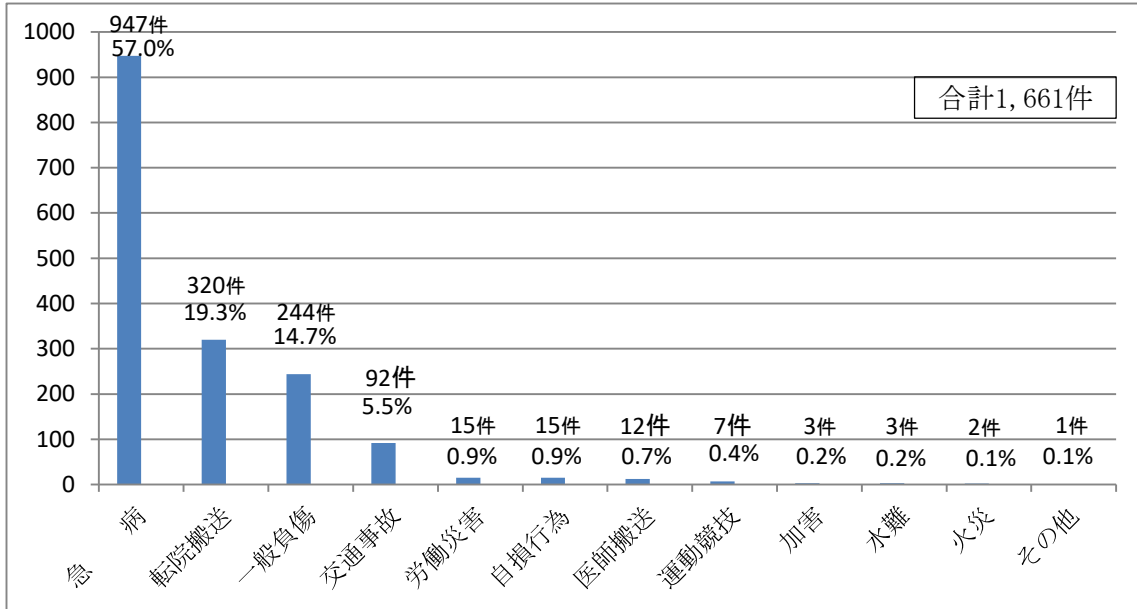
平成31年1月1日～令和元年12月31日

		1月	2月	3月	4月	5月	6月	7月	8月	9月	10月	11月	12月	計
火 災	回	1		1	1	1					2	1		7
	台	2		6	5	5					8	4		30
	人員	6		19	20	15					24	12		96
救 急	回	164	129	134	114	157	105	156	176	128	129	135	134	1,661
	台	164	129	134	114	157	105	156	176	128	129	135	134	1,661
	人員	496	380	408	359	481	319	464	528	385	338	407	304	4,869
救 助	回	3				6	9	9	9	4	9	4	3	56
	台	5				13	41	27	22	7	27	6	4	152
	人員	15				37	117	80	67	21	83	17	15	452
風 水 害 等 の 災 害	回										1			1
	台										38			38
	人員										109			109
演 習 ・ 訓 練	回	10	9	36	73	50	36	41	55	43	44	26	31	454
	台	11	7	36	71	27	20	21	35	33	30	13	18	322
	人員	41	24	148	317	174	134	149	229	191	165	97	137	1,806
広 報 ・ 指 導	回	93	65	114	120	101	55	69	40	32	37	110	27	863
	台	96	67	120	148	118	72	89	43	34	48	111	34	980
	人員	285	189	339	419	331	203	240	108	107	152	322	101	2,796
警 防	回		1	2	7	2		4	2			2		20
	台		1	2	10	3		4	2			2		24
	人員		3	7	17	10		12	2			3		54
火 災 調 査	回	1		1	2	1			1		2	1		9
	台	4		2	4	1			1		5	5		22
	人員	7		4	13	3			4		15	12		58
特 別 警 戒	回						1							1
	台						1							1
	人員						3							3
捜 索	回	1		1		2	1		1	4	1			11
	台	1		5		5	5		2	20	3			41
	人員	3		15		11	18		6	50	10			113
予 防 査 察	回	27	5	4	8	38	168	71	42	116	97	108	20	704
	台	24	5	4	10	47	143	58	40	112	64	95	20	622
	人員	70	10	10	25	130	430	172	112	318	245	323	49	1,894
誤 報 等	回									1				1
	台									3				3
	人員									6				6
そ の 他	回	6	7	9	5	4	6	6	7	5	6	7	7	75
	台	8	14	11	8	4	7	7	8	7	8	9	11	102
	人員	17	32	32	27	9	21	16	20	17	26	31	35	283
備 考														

# 救急・救助統計

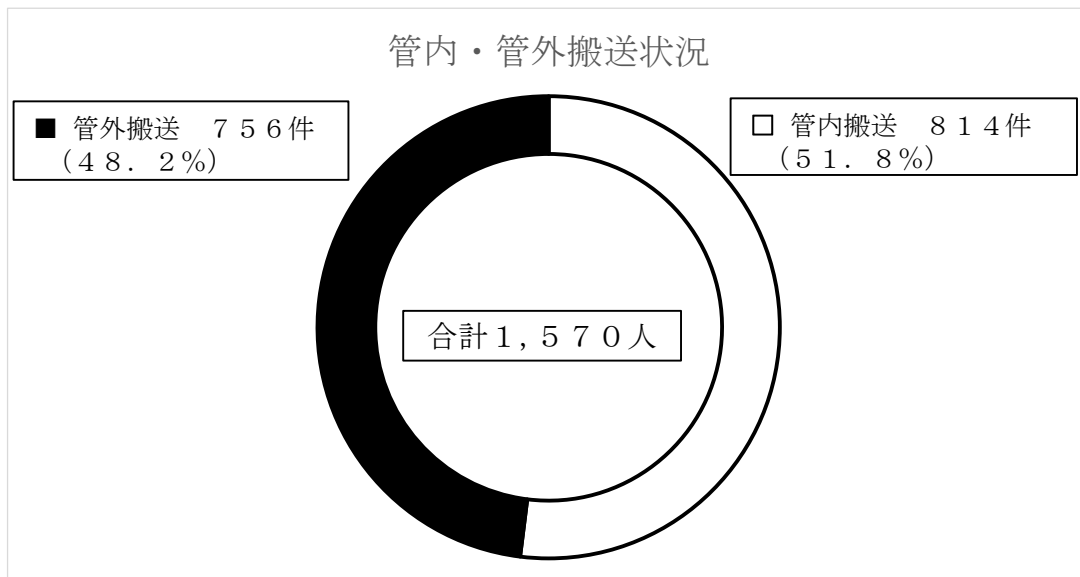
## 救急事故別出場状況

平成31年1月1日～令和元年12月31日



## 管内・管外搬送状況

平成31年1月1日～令和元年12月31日



## 過去10年間の救急出場状況

年別	事故種別 項目	合計	火災	自然災害	水難	交通事故	労働災害	運動競技	一般負傷	加害	自損行為	急病	その他	不搬送
		22	出場件数	1,560	5		3	123	12	6	220	1	18	892
	搬送人員	1,491	5		3	156	11	6	206	1	10	826	267	
23	出場件数	1,626	1	5	6	94	12	8	256	6	16	980	242	(125)
	搬送人員	1,522	1	4	3	108	12	8	243	7	11	898	227	
24	出場件数	1,714	3		2	103	11	9	273	6	13	1,002	292	(114)
	搬送人員	1,634	2		1	121	11	9	250	5	8	939	288	
25	出場件数	1,693			1	97	10	13	259	1	12	979	321	(112)
	搬送人員	1,619			1	120	10	11	245	2	5	918	307	
26	出場件数	1,565		3	4	112	10	8	259	1	12	880	276	(121)
	搬送人員	1,485			2	130	10	8	252	1	4	815	263	
27	出場件数	1,571	1		1	87	16	8	261	3	7	926	261	(110)
	搬送人員	1,496			1	104	14	8	244	3	5	863	254	
28	出場件数	1,496	6		3	103	10	4	227	3	10	869	261	(72)
	搬送人員	1,462	16		2	111	9	4	225	3	7	835	250	
29	出場件数	1,583	3		1	114	16	14	263		14	896	262	(122)
	搬送人員	1,484	2			118	13	13	250		7	834	247	
30	出場件数	1,672	2		1	150	9	7	272	3	8	944	276	(135)
	搬送人員	1,578	2		1	159	9	7	257	3	6	877	257	
元	出場件数	1,661	2		3	92	15	7	244	3	15	947	333	(109)
	搬送人員	1,570	2		3	92	15	6	237	3	7	888	317	

# 月別救急出場状況

平成31年1月1日～令和元年12月31日

月別	項目	合計	事故種別										その他				不 搬 送
			火 災	自 然 災 害	水 難	交 通 事 故	労 働 災 害	運 動 競 技	一 般 負 傷	加 害	自 損 行 為	急 病	転 院 搬 送	医 師 搬 送	資 器 材 等 輸 送	そ の 他	
1月	出場件数	164	1			5		2	31	1		95	26	2		1	(15)
	搬送人員	150	1			5		1	30	1		86	26				
2月	出場件数	129				4	1	1	15	1	1	76	29	1			(13)
	搬送人員	118				5	1	1	15	1	1	65	29				
3月	出場件数	134				5	1		18		1	87	19	3			(9)
	搬送人員	128				7	1		17		1	83	19				
4月	出場件数	114				6	3		19		1	58	27				(6)
	搬送人員	108				3	3		19			56	27				
5月	出場件数	157				7	1		24		1	88	36				(4)
	搬送人員	153				7	1		23			86	36				
6月	出場件数	105				5	1		17			53	29				(4)
	搬送人員	104				6	1		18			50	29				
7月	出場件数	156			3	7	1	1	25		2	84	31	2			(15)
	搬送人員	144			3	7	1	1	26		1	76	29				
8月	出場件数	176				13	4		28	1	3	100	24	3			(15)
	搬送人員	164				13	4		26	1	2	94	24				
9月	出場件数	128				10		1	22			70	24	1			(6)
	搬送人員	122				10		1	19			68	24				
10月	出場件数	129	1			11		1	15		2	72	27				(3)
	搬送人員	126	1			10		1	15		1	71	27				
11月	出場件数	135				13	2	1	20		2	74	23				(11)
	搬送人員	127				13	2	1	20		1	68	22				
12月	出場件数	134				6	1		10		2	90	25				(8)
	搬送人員	126				6	1		9			85	25				
合計	出場件数	1,661	2		3	92	15	7	244	3	15	947	320	12		1	(109)
	搬送人員	1,570	2		3	92	15	6	237	3	7	888	317				

# 署所別救急出場状況

平成31年1月1日～令和元年12月31日

署所別	事故種別 項目	合 計	火 災	自 然 災 害	水 難	交 通 事 故	労 働 災 害	運 動 競 技	一 般 負 傷	加 害	自 損 行 為	急 病	そ の 他			
													転 院 搬 送	医 師 搬 送	資 器 材 等 輸 送	そ の 他
本 署	出場件数	609	1			34	8	2	71		7	341	141	4		
	不 搬 送	35				4			3		4	20		4		
	搬送人員	579	1			34	8	2	69		3	321	141			
伊 南 出張所	出場件数	229			1	21		2	38	2	1	129	35			
	不 搬 送	18				2			1		1	11	3			
	搬送人員	214			1	22		2	37	2		118	32			
只 見 出張所	出場件数	265			1	7	3		31		4	113	100	6		
	不 搬 送	23				2			1		2	12		6		
	搬送人員	244			2	6	3		30		2	101	100			
下 郷 出張所	出場件数	356	1			15	2		56		1	244	36			1
	不 搬 送	14				3			2		1	7				1
	搬送人員	347	1			16	2		55			237	36			
舘 岩 分遣所	出場件数	149			1	9	1	3	28	1	2	95	7	2		
	不 搬 送	13			1	2		1	1			6		2		
	搬送人員	138				7	1	2	29	1	2	89	7			
檜 枝 岐 分遣所	出場件数	53				6	1		20			25	1			
	不 搬 送	6							3			3				
	搬送人員	48				7	1		17			22	1			
合 計	出場件数	1,661	2		3	92	15	7	244	3	15	947	320	12		1
	不 搬 送	109			1	13		1	11		8	59	3	12		1
	搬送人員	1,570	2		3	92	15	6	237	3	7	888	317			

# 町村別救急出場状況

平成31年1月1日～令和元年12月31日

町村別	事故種別 項目	合 計	火 災	自 然 災 害	水 難	交 通 事 故	労 働 災 害	運 動 競 技	一 般 負 傷	加 害	自 損 行 為	急 病	そ の 他				
													転 院 搬 送	医 師 搬 送	資 器 材 等 輸 送	そ の 他	
南会津町	出場件数	943	2		2	59	9	7	128	3	9	551	168	5			
	搬送人員	894	2		1	60	9	6	127	3	4	516	166				
	田島地域	出場件数	602	2			32	8	2	71		6	334	145	2		
		搬送人員	575	2			32	8	2	69		2	315	145			
	舘岩地域	出場件数	150				6	1	3	30	1	3	97	6	3		
		搬送人員	139				6	1	2	31	1	2	90	6			
	伊南地域	出場件数	64			2	6		1	10	2		42	1			
		搬送人員	60			1	6		1	10	2		39	1			
	南郷地域	出場件数	127				15		1	17			78	16			
		搬送人員	120				16		1	17			72	14			
	下郷町	出場件数	363				18	2		56		2	252	32			1
		搬送人員	349				17	2		54		1	243	32			
只見町	出場件数	291			1	8	3		33		4	116	119	7			
	搬送人員	269			2	8	3		32		2	104	118				
檜枝岐村	出場件数	62				5	1		27			28	1				
	搬送人員	56				5	1		24			25	1				
管外	出場件数	2				2											
	搬送人員	2				2											
合計	出場件数	1,661	2		3	92	15	7	244	3	15	947	320	12		1	
	搬送人員	1,570	2		3	92	15	6	237	3	7	888	317				

# 曜日別時間別出場件数・搬送人員

平成31年1月1日～令和元年12月31日

区分	事故種別 項目	火 災	自 然 災 害	水 難	交 通 事 故	労 働 災 害	運 動 競 技	一 般 負 傷	加 害	自 損 行 為	急 病	そ の 他				合 計
												転 院 搬 送	医 師 搬 送	資 器 材 等 輸 送	そ の 他	
月	出場件数			2	10	1	2	45	2	2	146	52				262
	搬送人員			1	10	1	1	44	2		140	52				251
火	出場件数				18	2	1	27		3	131	56	2			240
	搬送人員				20	2	1	25		1	121	56				226
水	出場件数				5	6		30		2	112	44	3		1	203
	搬送人員				4	6		29		2	106	44				191
木	出場件数	2			11	4	1	25		1	136	42	1			223
	搬送人員	2			10	4	1	25		1	124	42				209
金	出場件数				7	1		37		4	137	56	3			245
	搬送人員				7	1		35		2	128	55				228
土	出場件数			1	15	1	2	37		2	137	34	1			230
	搬送人員			2	15	1	2	37		1	131	33				222
日	出場件数				26		1	43	1	1	148	36	2			258
	搬送人員				26		1	42	1		138	35				243
合 計	出場件数	2		3	92	15	7	244	3	15	947	320	12		1	1,661
	搬送人員	2		3	92	15	6	237	3	7	888	317				1,570
0～2	出場件数							5			27	3				35
	搬送人員							5			25	3				33
2～4	出場件数							2			26	3				31
	搬送人員							3			26	3				32
4～6	出場件数				1			2		1	36	4				44
	搬送人員				1			2		1	35	4				43
6～8	出場件数				2			23		1	84	5				115
	搬送人員				2			23		1	81	5				112
8～10	出場件数				10	3	2	30		5	136	35	3			224
	搬送人員				11	3	2	28		2	128	35				209
10～12	出場件数	1			18	4	2	26		1	114	68	3			237
	搬送人員	1			15	4	2	24			104	68				218
12～14	出場件数	1		2	19	2	1	40	1		113	53	1			233
	搬送人員	1		1	22	2		37	1		107	53				224
14～16	出場件数			1	21	3	2	44		2	84	54	3			214
	搬送人員			2	18	3	2	42			74	53				194
16～18	出場件数				15	2		28	1	2	99	42	1			190
	搬送人員				17	2		28	1		90	40				178
18～20	出場件数				4	1		19	1	1	105	24			1	156
	搬送人員				4	1		20	1	1	100	24				151
20～22	出場件数				1			17		1	73	19	1			112
	搬送人員				1			17		1	70	19				108
22～24	出場件数				1			8		1	50	10				70
	搬送人員				1			8		1	48	10				68
合 計	出場件数	2		3	92	15	7	244	3	15	947	320	12		1	1,661
	搬送人員	2		3	92	15	6	237	3	7	888	317				1,570



## 事故種別年齢区分別搬送人員

平成31年1月1日～令和元年12月31日

事故種別 年齢区分	火 災	自 然 災 害	水 難	交 通 事 故	労 働 災 害	運 動 競 技	一 般 負 傷	加 害	自 損 行 為	急 病	そ の 他	合計
新生児												
乳幼児				5			3			18	1	27
少年				7		4	12			21	3	47
成人			3	49	11	2	70	1	5	180	49	370
高齢者	2			31	4		152	2	2	669	264	1,126
合計	2		3	92	15	6	237	3	7	888	317	1,570

新生児：生後28日未満の者

乳幼児：生後28日以上満7歳未満の者

少年：満7歳以上満18歳未満の者

成人：満18歳以上満65歳未満の者

高齢者：満65歳以上の者

## 事故種別傷病程度別搬送人員

平成31年1月1日～令和元年12月31日

事故種別 傷病程度	火 災	自 然 災 害	水 難	交 通 事 故	労 働 災 害	運 動 競 技	一 般 負 傷	加 害	自 損 行 為	急 病	そ の 他	合計
死亡					1		4		6	41		52
重症				6	4		30			102	66	208
中等症	2			23	6		81	1	1	406	233	753
軽症			3	62	4	6	121	2		337	18	553
その他				1			1			2		4
合計	2		3	92	15	6	237	3	7	888	317	1,570

死亡：初診時において、死亡が確認されたもの。

重症：傷病の程度が3週間以上の入院加療を必要とするもの。

中等症：傷病の程度が入院を必要とするもので重症に至らないもの。

軽症：傷病の程度が入院加療を必要としないもの。

その他：医師の診断がないもの及び「その他の場所」へ搬送したもの。

## 年齢区分別傷病程度別搬送人員

平成31年1月1日～令和元12月31日

年齢区別 傷病程度	新生児	乳幼児	少年	成人	高齢者	合計
死亡				8	44	52
重症			1	31	176	208
中等症		15	9	135	594	753
軽症		12	36	194	311	553
その他			1	2	1	4
合計		27	47	370	1,126	1,570

## 事故種別不搬送理由別不搬送件数

平成31年1月1日～令和元年12月31日

事故種別 不搬送理由	火災	自然災害	水難	交通事故	労働災害	運動競技	一般負傷	加害	自損行為	急性病	その他				合計
										転院搬送	医師搬送	資機材等輸送	その他		
緊急性なし				1			2			7	1				11
傷病者なし			1	3						4				1	9
拒否				2						12					14
酩酊															
死亡							4		7	24		1			36
現場処置				1						1					2
誤いたずら															
その他				6		1	5		1	11	2	11			37
合計			1	13		1	11		8	59	3	12		1	109

## 現場到着所要時間別出場件数

平成31年1月1日～令和元年12月31日

現場到着 事故種別	3分未満		3分以上 5分未満		5分以上 10分未満		10分以上 20分未満		20分以上		合 計	現場到着 平均所要時間 (分)
急 病	44	68	357	409	69	947	10.5					
交 通	2	3	30	37	20	92	14.1					
一般負傷	16	4	104	86	34	244	14.7					
そ の 他	19	102	179	51	27	378	7.8					
合 計	81	177	670	583	150	1,661	10.7					

※入電（通信回線等が消防機関に接続した時刻）から、現場到着までに要した時間区分ごとの件数

## 収容所要時間別搬送人員

平成31年1月1日～令和元年12月31日

収容所要 時間 事故種別	10分未満		10分以上 20分未満		20分以上 30分未満		30分以上 60分未満		60分以上 120分未満		120分 以 上		合 計	
	うち 管 外		うち 管 外		うち 管 外		うち 管 外		うち 管 外		うち 管 外		うち 管 外	
急 病			22		100		410	145	290	181	66	62	888	388
交 通	1		2		12	1	47	15	27	9	3	3	92	28
一般負傷			5		26		102	21	85	30	19	9	237	60
そ の 他			1		7		63	25	259	232	23	23	353	280
合 計	1		30		145	1	622	206	661	452	111	97	1,570	756

※入電（通信回線が消防機関に接続した時刻）から、傷病者を医療機関等に収容するまでに要した時間区分ごとの件数

# 救急隊員の行った応急処置件数

平成31年1月1日～令和元年12月31日

事故種別 応急処置	急病	交通	一般負傷	その他	合計
応急処置対象人員	886	92	231	352	1,561
止血	7	13	30	7	57
固定	16	61	78	10	165
人工呼吸	22			4	26
心臓マッサージ	8			2	10
心肺蘇生	45		4	6	55
酸素吸入	253	15	25	106	399
気道確保	82		5	10	97
※1				1	1
※2	6		3	1	10
※3	20		3	3	26
※4	1				1
保温	232	21	64	118	435
被覆	5	16	30	6	57
在宅療法	7		2	1	10
※A					
※B	2		1	1	4
※C	6		1		7
ショックパンツ					
除細動	7				7
静脈路確保	57	1	4	8	70
薬剤投与	19			1	20
その他の応急処置	876	89	217	350	1,532
血圧測定	819	88	215	341	1,463
心音・呼吸音の聴取	759	83	161	305	1,308
血中酸素飽和度の測定	833	92	222	347	1,494
心電図	835	72	203	348	1,458
静脈路確保	57	1	4	8	70
うちCPA前	12	1		3	16
うちCPA後	45		4	5	54
血糖測定	28			2	30
エピペン投与					
ブドウ糖投与	6				6
計	4,973	552	1,264	1,980	8,769

※1 経鼻エアウェイを使用しての気道確保  
 ※2 喉頭鏡・鉗子等による異物除去  
 ※3 ラリングアルマスク等による気道確保  
 ※4 気管挿管処置による気道確保

※A 在宅中心静脈栄養管理・在宅化学療法等による点滴処置  
 ※B 気管切開孔又は気管瘻、人工肛門等の外瘻処置  
 ※C ※A、※B以外の処置

# ドクターヘリ出動状況

平成31年1月1日～令和元年12月31日

月別	事故種別 区分	火	自然	水	交	労	運	一	加	自	急	そ	合
		災	災	難	通	働	動	般	害	損	病	の	計
			害		事	災	競	負		行		他	
		災	害	難	故	害	技	傷	害	為	病	他	計
1月	件数											1	1
	搬送人員											1	1
2月	件数												
	搬送人員												
3月	件数												
	搬送人員												
4月	件数										1		1
	搬送人員										1		1
5月	件数					1		1					2
	搬送人員					1		1					2
6月	件数										1		1
	搬送人員										1		1
7月	件数										1		1
	搬送人員										1		1
8月	件数					1					1		2
	搬送人員					1					1		2
9月	件数				1						1		2
	搬送人員				1						1		2
10月	件数										2		2
	搬送人員										2		2
11月	件数												
	搬送人員												
12月	件数												
	搬送人員												
合計	件数				1	2		1			7	1	12
	搬送人員				1	2		1			7	1	12

# ドクターカー出動状況

平成31年1月1日～令和元年12月31日

月別	事故種別 区分	火	自然	水	交	労	運	一	加	自	急	そ	合
		災	災	難	通	働	動	般	害	損	病	の	計
		災	害	難	事	災	競	負		行		他	
		災	害	難	故	害	技	傷	害	為	病	他	計
1月	件数							1					1
	搬送人員							1					1
2月	件数				1							1	2
	搬送人員				1							1	2
3月	件数										3	1	4
	搬送人員										3	1	4
4月	件数												
	搬送人員												
5月	件数										5		5
	搬送人員										5		5
6月	件数										2		2
	搬送人員										2		2
7月	件数				2						1		3
	搬送人員				2						1		3
8月	件数				1						2		3
	搬送人員				1						2		3
9月	件数										4		4
	搬送人員										4		4
10月	件数				3			1					4
	搬送人員				3			1					4
11月	件数										2		2
	搬送人員										2		2
12月	件数					1					4	1	6
	搬送人員					1					4	1	6
合計	件数				7	1		2			23	3	36
	搬送人員				7	1		2			23	3	36

月別・署所別救急講習会実施状況

平成31年1月1日～令和元年12月31日

署所別		月別		1月	2月	3月	4月	5月	6月	7月	8月	9月	10月	11月	12月	合計	
		項目															
本署	応急手当	回数	1					1	2	5	1		3		5	18	
		人員	20					20	36	116	50		81		140	463	
	普通救命	回数	1		2				2				3	1	2		11
		人員	1		20				81				133	6	50		291
	上級救命	回数															
		人員															
	入門コース	回数															
		人員															
伊南	応急手当	回数						1	3	1		1	1			7	
		人員					12	88	30			17	5			152	
	普通救命	回数	1	1	1		1		1						1	6	
		人員	13	8	5		14		49						23	112	
	上級救命	回数															
		人員															
	入門コース	回数															
		人員															
只見	応急手当	回数								2	1			1	1	5	
		人員								30	3			10	15	58	
	普通救命	回数	2	1			1		2	2		1		1		10	
		人員	63	6			8		13	64		8		26		188	
	上級救命	回数															
		人員															
	入門コース	回数															
		人員															
下郷	応急手当	回数							3	1	1			1	1	7	
		人員							23	20	5			10	6	64	
	普通救命	回数		2					2	6		2				12	
		人員		55					36	107		38				236	
	上級救命	回数															
		人員															
	入門コース	回数															
		人員															
館岩	応急手当	回数		1					1							2	
		人員		50					35							85	
	普通救命	回数		1		1			1						1	4	
		人員		24		15			29						47	115	
	上級救命	回数															
		人員															
	入門コース	回数															
		人員															
檜枝岐	応急手当	回数															
		人員															
	普通救命	回数															
		人員															
	上級救命	回数															
		人員															
	入門コース	回数															
		人員															
合計	応急手当	回数	1	1				2	9	9	3	1	4	2	7	39	
		人員	20	50			32	182	196	58	17	86	20	161	822		
	普通救命	回数	4	5	3	1	2	7	9		6	1	4	1	43		
		人員	77	93	25	15	22	159	220		179	6	123	23	942		
	上級救命	回数															
		人員															
	入門コース	回数															
		人員															

## 月別・町村別救助出動件数

平成31年1月1日～令和元年12月31日

種別	月別												合計	南 会 津 町				下 郷 町	只 見 町	檜 枝 岐 村	管 外	
	1月	2月	3月	4月	5月	6月	7月	8月	9月	10月	11月	12月		田島地域	館岩地域	伊南地域	南郷地域					
火 災																						
交通事故					1		1	2		2	3	1	10	6	4			2	3			1
水難事故					1		2						3	2	1		1				1	
風水害等 自然災害 事 故																						
機 械 に よ る 事 故					1			1					2	2	1	1						
建物等による事故	1									1	1		3	3	3							
ガス及び 酸欠事故																						
破裂事故																						
その他の 事 故	2				3	9	6	6	3	6	1	2	38	7	6	1			3	2	25	1
合 計	3				6	9	9	9	4	9	4	3	56	20	15	2	1	2	6	3	26	1
救助者数	1				4	5	4	8	3	8	1		34	15	8	2	1	4	3	4	12	
出動人員	21				55	122	104	101	43	119	32	24	621	187	125	20	16	26	54	51	319	10

## 消防防災ヘリコプター管内活動状況

平成31年1月1日～令和元年12月31日

No.	種別	出動日・要請時間	発生場所	被害概要
1	救急救助	5月4日(土) 9時55分	檜枝岐村字燧ヶ岳1番地 会津駒ヶ岳登山道 滝沢登山口から約600m付近	急病 57歳 男性 搬送先:会津中央病院
2	救急救助	5月12日(日) 9時40分	南会津町滝原地内 七ヶ岳登山道	一般負傷 67歳 女性 搬送先:南会津病院
3	救急救助	6月3日(月) 13時00分	檜枝岐村字燧ヶ岳1番地 尾瀬地内 長英新道付近	一般負傷 66歳 女性 搬送先:南会津病院
4	救急	6月9日(日) 6月8日 20時00分	檜枝岐村字燧ヶ岳1番地 尾瀬小屋	一般負傷 55歳、60歳 女性2名 搬送先:南会津病院
5	救急救助	6月10日(月) 9時00分	檜枝岐村字燧ヶ岳1番地 温泉小屋付近	一般負傷 59歳 男性 搬送先:魚沼基幹病院(新潟防災ヘリ対応)
6	救急	6月11日(火) 11時45分	檜枝岐村字燧ヶ岳1番地 尾瀬小屋	急病 74歳 男性 搬送先:南会津病院
7	救急	6月13日(木) 6時44分	檜枝岐村字燧ヶ岳1番地 弥四郎小屋付近木道	一般負傷 69歳 男性 搬送先:南会津病院
8	捜索・救助	6月22日(土) 21日15時00分	群馬県利根郡片品村大字戸倉地内 黒岩山登山道上	急病 72歳 男性 搬送先:南会津病院
9	救急救助	6月29日(土) 7時45分	檜枝岐村字燧ヶ岳1番地 弥四郎小屋付近木道	一般負傷 51歳 男性 搬送先:魚沼基幹病院(新潟防災ヘリ対応)
10	救急救助	7月6日(土) 11時10分	檜枝岐村字燧ヶ岳1番地 長英新道3合目付近	一般負傷 53歳 男性 搬送先:南会津病院
11	救急救助	7月10日(水) 13時15分	檜枝岐村字燧ヶ岳1番地 檜枝岐小屋	一般負傷 67歳 男性 搬送先:魚沼基幹病院(新潟防災ヘリ対応)
12	救急救助	7月23日(火) 7時58分	檜枝岐村字燧ヶ岳1番地 原の小屋付近 登山道	一般負傷 69歳 女性 搬送先:魚沼基幹病院(新潟防災ヘリ対応)
13	救急救助	7月30日(火) 10時55分	檜枝岐村字燧ヶ岳1番地 白砂田代付近	一般負傷 68歳 女性 搬送先:南会津病院
14	救急救助	8月10日(土) 11時00分	檜枝岐村字燧ヶ岳1番地 温泉小屋から三条ノ滝の間の木道上	一般負傷 55歳 男性 搬送先:南会津病院
15	救急救助	8月14日(水) 16時38分	檜枝岐村字燧ヶ岳1番地 原の小屋	急病 50歳代 男性 搬送先:新潟市民病院(新潟防災ヘリ対応)
16	捜索	9月8日(日) 9時50分	檜枝岐村字黒岩山地内 タイジウ沢	捜索 72歳 男性 要救助者発見に至らず帰投
17	救急救助	10月9日(水) 7時40分	檜枝岐村字燧ヶ岳1番地 山道(鳩待峠から山ノ鼻)	一般負傷 78歳 女性 搬送先:南会津病院(栃木防災ヘリ対応)
18	救急救助	10月10日(木) 10月9日 19時55分	只見町大字只見字田子倉地内 島太郎沢	一般負傷 65歳 男性 搬送先:南会津病院
19	救急救助	10月21日(月) 9時25分	檜枝岐村字駒ヶ岳1番地 会津駒ヶ岳山頂付近	一般負傷 54歳 男性 搬送先:南会津病院

## 消防防災ヘリコプター管内訓練状況

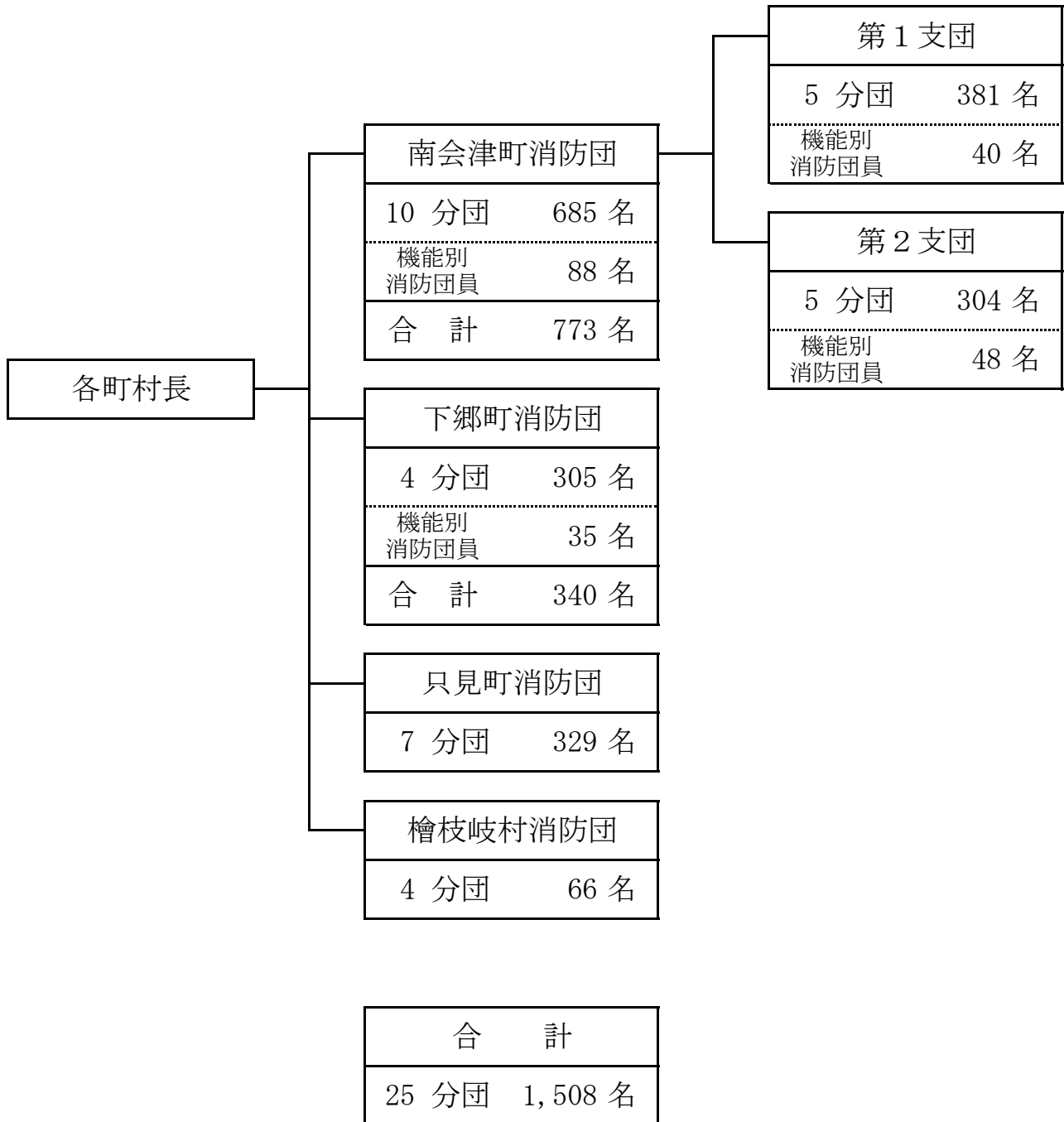
No.	種別	出動日・要請時間	訓練場所	訓練概要



# 消防団関係

# 管内消防団の組織

令和2年4月1日現在



## 消防団階級別人員

令和2年4月1日現在

階級 町村別	団長	副団長 (支団長)	分団長	副分団長	部長	班長	団員	合計
南会津町	1	副団長 2 副支団長 4	11	19	62	132 副部長 5	449	685 ( 950 )
第1支団	1	副支団長 1 副支団長 2	5	9	27	92 副部長 3	241	381 ( 505 )
第2支団		副支団長 1 副支団長 2	6	10	35	40 副部長 2	208	304 ( 445 )
下郷町	1	1	3	2	19	30	249	305 ( 400 )
只見町	1	3	7	9	18	24	267	329 ( 350 )
檜枝岐村	1	2	4	4	副 1 1	0	53	66 ( 75 )
合 計	4	副支団長 8 副支団長 4	25	34	100 副 1	186 副部長 5	1,018	1,385 ( 1,775 )

( )内は条例定数

## 消防団主力機械の現況

令和2年4月1日現在

車種 町村別	本部車	普通ポンプ車	積載車	小型動力ポンプ	合計
南会津町	5	14	40	15	74
第1支団	2	8	14	6	30
第2支団	3	6	26	9	44
下郷町	2	4	27	27	60
只見町	1	3	9	22	35
檜枝岐村	0	1	6	0	7
合 計	8	22	82	64	176

## 消防団員報酬（年）

令和2年4月1日現在（単位：円）

階級 町村別	団長	副団長 (支団長)	分団長	副分団長	部長	班長	団員
南会津町	200,000	115,000	80,000	67,000	48,000	35,000	27,000
下郷町	203,000	126,000	71,000	52,000	45,000	34,500	23,500
只見町	195,000	105,000	66,000	46,000	34,000	46,000 副 29,000	25,000
檜枝岐村	210,000	113,000	56,000	42,000	42,000 副 36,000	0	28,000
平均	202,000	114,750	68,250	51,750	42,250 副 36,000	38,500 副 29,000	25,875

## 町村別消防団出動等手当（回）

令和2年4月1日現在（単位：円）

種別 町村別	水火災	警戒	一般訓練	特殊訓練	会議等	遭難救助等	機関員
南会津町			全日当 4,200 ..... 半日当 2,100		2,100	10,000	
下郷町			全日当 4,400 ..... 半日当 2,200		全日当 4,400 ..... 半日当 2,200	10,000	
只見町			全日当 6,000 ..... 半日当 3,000		1,500	12,000	12,000
檜枝岐村			4,200	8,200			

## 町村別消防団員勤務年数

令和2年4月1日現在

町村別	勤務年数							
	合計	5年未満	5年以上	10年以上	15年以上	20年以上	25年以上	30年以上
南会津町	685	116	134	113	109	92	69	52
第1支団	381	55	78	61	74	48	38	27
第2支団	304	61	56	52	35	44	31	25
下郷町	305	40	48	50	53	52	39	23
只見町	329	59	52	61	49	55	30	23
檜枝岐村	66	16	12	9	4	12	9	4
合計	1,385	231	246	233	215	211	147	102

## 町村別消防団員平均年齢

令和2年4月1日現在

町村別	南会津町			下郷町	只見町	檜枝岐村	平均
	第1支団	第2支団					
平均年齢	44.6	43.2	45.9	42.8	42.7	41.5	42.9