

消 防 年 報

平 成 27 年 度 版

南会津地方広域市町村圏組合消防本部

(平成28年8月刊行)

は じ め に

この消防年報は、平成27年中における南会津地方広域市町村圏組合の消防業務に関する諸般の事項について、その現勢と活動の状況を収録したものであり、当組合消防について、広く一般住民及び関係機関に、その実態をご理解いただき消防行政の合理的な運営と消防力の充実強化のための資料として呈示するものです。

消防機関はもとより、地域の方々にも各種災害防止のため、ご活用いただければ幸いです。

なお、火災・救急・救助等の統計は暦年とし、その他の業務については会計年度とします。

平成28年8月

南会津地方広域市町村圏組合消防本部

目 次

圏域の概要	1
消防の沿革	2～ 9
南会津地方広域市町村圏域図・消防業務相互応援協定	10
南会津地方広域市町村圏組合消防の組織	11
管内面積・人口・世帯数・消防署所所在地	12
消防職員・消防機械配置図	13
消防本部・署・出張所庁舎現況	14～16
総 務	
消防予算	17
消防本部事務分掌	18～19
消防署・出張所事務分掌	20～21
職員勤続年数調・階級別年齢調	22
職員研修状況	23
職員技術資格取得状況調	24
火 災 統 計	
過去5年間に於ける町村別火災発生状況	25
町村別火災状況	26
町村別火災発生状況 火災種別発生状況	27
原因別火災発生状況・月別火災発生状況	28
曜日別火災発生状況・時間別火災発生状況	29
予 防 統 計	
防火対象物の施設数	30
防火対象物階層別数	31
防火対象物面積別数	32
防火対象物立入検査状況	33
消防用設備等設置届の受理及び検査件数	34
消防用設備等の点検報告受理件数	35
建築確認申請書の事務処理状況・火災予防条例による各種届出状況	36
危 険 物 統 計	
町村別危険物施設数	37
数量別危険物施設数	38
製造所等別、許可、完成検査、廃止届件数	39
危険物施設立入検査状況	40
消 防 関 係 団 体	
消防関係団体	41

警 防 統 計

消防車両一覧表	42
消防通信連絡体系図	43
通信施設状況・火災出動覚知状況	44
過去10年間の火災出動状況・過去10年間の町村別火災出動状況	45
過去10年間の時間別火災出動状況・署所別・町村別・月別・火災出動状況	46
消防隊出動件数	47

救 急 ・ 救 助 統 計

救急事故別出動状況・管内・管外搬送状況	48
過去10年間の救急出場状況	49
月別救急出場状況	50
署所別救急出場状況	51
町村別救急出場状況	52
曜日別時間別出場件数・搬送人員	53
事故種別年齢区分別搬送人員・事故種別傷病程度別搬送人員	54
年齢区分別傷病程度別搬送人員・事故種別不搬送理由別不搬送件数	55
現場到着所要時間別出場件数・収容所要時間別搬送人員	56
救急隊員の行った応急処置件数	57
ドクターヘリ・ドクターカー出動状況	58
月別・署所別救急講習会実施状況	59
月別・町村別救助出動件数	60
消防防災ヘリコプター管内活動状況	61

消 防 団 関 係

管内消防団の組織	62
消防団階級別人員・消防団主力機械の現況	63
消防団員報酬(年)・町村別消防団出動等手当(回)	64
町村別消防団員勤務年数・平均年齢	65

圏域の概要

1、圏域の構成

南会津町(田島地域, 館岩地域, 伊南地域, 南郷地域)、下郷町、只見町、檜枝岐村

2、圏域の位置・環境

当圏域は、南会津町を中心とする3町1村で構成され、福島県の南西に位置する。総面積は2,341.64平方キロメートルと広大であり、その90%以上が山林原野である。南東は那須連峰によって栃木県と、西は越後連峰によって群馬・新潟県に境し、この諸峰より発生する水は阿賀川支流となり、その一つは只見川と合流し阿賀野川となって日本海に注いでいる。

また、考古学からの観点からも古く五、六千年以上前からの縄文土器や遺品は郡内の随所に発見されており、鎌倉時代には、旧田島町を中心とした長沼氏、旧伊南村を中心とした河原田氏、大沼郡横田を中心とした山内氏等の支配を受け、旧幕時代は天領(幕府直轄)として会津藩御領家という複雑な形をとり大川流域は会津藩裏街道の宿場となり、伊南川・只見川流域は小羽板・挽板・麻などの主産地であった。

近年に至っては、農業技術の進歩と基盤整備事業に伴い、耕地の増大によって稲作も盛んとなり、そのほかに、花き・アスパラガス・高冷地そば・トマトの生産や、ぜんまい・わらび・なめこなどを主体とした山菜加工も盛んである。

観光においては、年間数十万人の観光客を迎える尾瀬国立公園を中心として、県立公園である大川ライン・田子倉湖・奥只見湖の人造湖など自然の景観にめぐまれ、温泉は湯野上・界・湯ノ花・木賊・小豆・檜枝岐など、いずれも出合いの湯としての味わいがある。さらに昭和56年4月18日に国重要伝統的建造物群保存地区に選定されている大内宿、平成23年6月20日に選定された前沢地区は、毎日大勢の観光客で賑わいを見せている。

さらに、奥会津の山々には、七ヶ岳・田代・帝釈・窓明・駒ヶ岳・燧ヶ岳・朝日岳・浅草岳などいずれも1,500メートルから2,300メートル級の山々が連なる。高層湿原も多く国立公園特別保護地区の尾瀬ヶ原をはじめ、駒止・田代・黒岩・宮床湿原などが代表的で、尾瀬は平成19年8月30日に尾瀬国立公園となり、ほぼ全域が国立公園特別保護地域及び特別天然記念物に指定されている。

只見地域は、豊かな森林資源に恵まれ、屈指の豪雪地帯という厳しい自然環境から生まれる四季の美しい移り変わりが、緑と水の郷・只見の源となっており、平成26年6月に「ユネスコエコパーク」に指定されている。

交通にあつては、首都圏から鬼怒川を経て会津高原に通じる会津鬼怒川線開通や、会津線が第3セクター化(平成2年10月会津高原駅～会津田島駅間電化)され、平成18年3月からは鬼怒川温泉駅から新宿駅乗り入れが可能となり、首都圏とは3時間で結ばれた。さらには国道400号尾頭トンネルの開通や国道289号甲子道路の開通など、交通網の整備が進んでいる。

消防の沿革

<昭和47年>

- 7月25日 自治省が打ち出した広域市町村圏構想により南会津地方広域市町村圏組合（田島町、下郷町、南郷村、伊南村、館岩村、檜枝岐村の3町4ヵ村）が指定を受けた。

<昭和48年>

- 4月1日 南会津地方広域市町村圏組合が発足

<昭和49年>

- 4月1日 消防本部発足、1本部、1消防署で消防業務を開始。
鉄筋コンクリート3階建、延面積406㎡、車庫は田島町より借用、職員39名
消防ポンプ自動車1台、救急車3台、指令車1台
- 5月1日 日本損害保険協会より救急車1台が寄贈され本署に配置
- 7月1日 職員6名採用し、実員45名となる。
- 10月1日 ・伊南出張所仮庁舎にて開所する（村農林研修所の一部を借用）職員15名、消防ポンプ自動車1台、救急車1台
・檜枝岐分遣所開所する（村役場の一部を借用）職員2名、救急車1台（救急業務のみ）
- 10月29日 本署に携帯無線機（1W）2台を配置
- 11月1日 伊南及び只見出張所庁舎落成、新庁舎にて業務を開始する。
- 12月24日 本署に救急車1台を配置
- ### <昭和50年>
- 3月25日 日本損害保険協会より救急車1台が寄贈され只見出張所に配置
- 9月1日 職員定数51名となり6名を採用
- 9月11日 福島県共済農業共同組合連合会より救急車1台が寄贈され本署に配置
- 9月19日 本署に水槽付消防ポンプ自動車（2,000ℓ）1台を配置
- 9月22日 ホームタンク及び空ドラム缶等の燃焼実験を実施（共催：南会津危険物安全協会）
- 11月21日 駒戸無線中継所開局、伊南及び只見出張所に携帯無線機（1W）を各1台配置
- 11月30日 伊南及び只見出張所に待機宿舎を各2棟建築（1棟45.13㎡）
- ### <昭和51年>
- 4月1日 職員の欠員補充のため1名を採用
- 11月26日 伊南出張所に水槽付消防ポンプ車（2000ℓ）1台を配置
- ### <昭和52年>
- 3月20日 携帯無線機（1W）を3台購入し伊南、只見、檜枝岐に配置
- 4月2日 本部指令車を更新配置
- 7月31日 只見出張所車庫増築工事完了（35.4㎡）
- ### <昭和53年>
- 3月31日 携帯無線機（1W）を3台購入し本署に1台、下郷出張所に2台配置
- 4月1日 職員定数62名となり12名を採用
- 4月7日 本署に連絡車1台を配置

- 10月 1日 下郷出張所庁舎落成し、開所する 職員11名、消防ポンプ自動車1台、救急車1台、待機宿舎2棟（1棟49.69㎡）
- <昭和54年>
- 3月 1日 本署及び伊南出張所に携帯無線機（1W）各1台を配置
職員の欠員補充のため、1名を採用
- 11月 1日 檜枝岐消防団屯所新築移転により、檜枝岐分遣所借受入所
- 11月16日 日本損害保険協会より救急車1台が寄贈され本署に配置
- <昭和55年>
- 7月29日 伊南出張所の連絡車を更新配置
- 9月 8日 伊南及び只見出張所の救急車を更新配置
- <昭和56年>
- 8月10日 下郷出張所及び檜枝岐分遣所の救急車を更新配置
- 9月 4日 下郷出張所に連絡車1台を配置
- 10月14日 日本消防協会より救急車1台が寄贈され、本署に更新配置
- <昭和57年>
- 4月 1日 舘岩分遣所開所、（村役場の一部を借用）職員4名、救急車1台（救急業務のみ）
- 9月20日 只見出張所に連絡車1台を配置
- 12月24日 舘岩分遣所に携帯無線機（1W）1台を配置
- <昭和58年>
- 3月29日 福島県共済農業共同組合連合会より救急車1台が寄贈され本署に配置
- 5月28日 本部指令車を更新配置
- 11月 1日 消防本部庁舎増築工事完了（車庫、会議室、訓練塔302.5㎡）
- 11月 8日 田島ロータリークラブより蘇生訓練用具一式が寄贈され本署に配置
- <昭和59年>
- 5月16日 南会津危険物安全協会創立10周年記念事業をして、輸送車（9人乗り）1台が寄贈され本署に配置
- 11月 9日 日本損害保険協会から消防ポンプ自動車1台が寄贈され、只見出張所に更新配置
- 12月21日 下郷出張所の消防ポンプ車を更新配置
- <昭和60年>
- 4月16日 本署の連絡車を更新配置
- 10月 1日 日本船舶振興会より連絡車1台が寄贈され下郷出張所に更新配置
- 12月18日 伊南出張所の消防ポンプ自動車を更新配置
- <昭和61年>
- 3月25日 福島県共済農業共同組合連合会より救急車1台が寄贈され伊南出張所に更新配置
- 4月 1日 職員の欠員補充のため2名採用
- 5月24日 南会津消防設備協会より創立10周年記念としてワードプロセッサ1台が寄贈され本部に配置
- 9月19日 只見出張所の救急車を更新配置（4WD）
- 10月 1日 職員の欠員補充のため1名採用

- 10月25日 本署の消防ポンプ自動車を更新配置
- <昭和62年>
- 2月5日 日本損害保険協会より救急車（4WD）1台が寄贈され伊南出張所へ更新配置
- 4月1日 職員の欠員補充のため1名採用
- 9月13日 伊南出張所の水槽付消防ポンプ自動車（2,000ℓ）を廃車
- 11月20日 本署に救助工作車1台を配置
- <昭和63年>
- 8月20日 伊南及び只見出張所の庁舎改修工事完了（内外装の改修及び屋上の防水）
- <平成元年>
- 4月1日 職員定数65名により4名を採用
- 7月17日 救助工作車に油圧救助器具一式を配置
- 7月19日 伊南及び只見出張所の車庫のシャッターをオーバースライダーに改修
- 8月1日 携帯無線受令機を20台購入し職員に貸与
- 8月30日 地元選出の渡部恒三自治大臣・国家公安委員長が消防本部を表敬訪問
- 9月19日 県林野火災防ぎょ訓練（主催：福島県、県消防協会南会津支部、南会津地方広域消防本部）を田島町台鞍山スキー場で実施
- 10月21日 ファクシミリ1台を消防本部に配置
- <平成2年>
- 3月12日 舘岩分遣所（舘岩村より借受）移転し、職員6名とする。
- 3月29日 日本損害保険協会より救急車（4WD）1台が寄贈され、舘岩分遣所更新配置
- 7月12日 携帯無線受令機を25台購入し職員に貸与
- 9月26日 本署の救急車（4WD）1台を更新配置
- 11月19日 本署の水槽付消防ポンプ自動車（2,000ℓ）を更新配置
- 12月20日 本部庁舎増改修工事完了（屋外の防水、仮眠室の改修、食堂の増築27㎡）
- <平成3年>
- 4月1日 消防本部組織規則及び署組織規定の一部を改正し、消防係を警防係と救急係に分割する
- 構成町村（下郷町）との人事交流を実施
- 8月30日 伊南出張所の連絡車を更新配置、本署に防沫型携帯無線機（1W）を2台配置
- 9月19日 119番通報訓練装置一式を本部に配置
- 10月21日 携帯無線受令機を20台購入し職員に貸与
- <平成4年>
- 1月1日 職員定数74名により、2名採用（実員67名）
- 1月20日 檜枝岐分遣所の救急車を更新配置
- 3月11日 只見出張所の救急車を更新配置
- 4月1日 職員の欠員補充により3名を採用（実員69名）
- 8月12日 本部指令車を更新配置
- 10月9日 救助用油圧切断機一式を伊南出張所に配置
- 11月24日 （財）日本消防協会より救急車1台が寄贈され、伊南出張所に更新配置

- 1 1月30日 伊南出張所に除雪機を配置
- <平成5年>
- 2月 1日 「救急隊員の応急処置範囲の拡大」に伴い、救急資機材一式を本署救急車に配置
- 4月 1日 職員の欠員補充により4名を採用（実員72名）
本署に救急医療情報システム（端末機）を設置
- 7月21日 伊南及び只見出張所の救急車に患者監視装置等を配置
- 8月 6日 伊南出張所に救助用油圧拡張機一式を配置
- 9月19日 本署の風向風速観察装置一式を更新
- 9月24日 本署及び只見出張所の連絡車を更新配置
- 1 1月17日 只見出張所に除雪機を配置
- <平成6年>
- 1月20日 消防本部庁舎暖房設備改修工事完了（各室FF暖房システム）
- 2月 1日 下郷出張所及び舘岩分遣所に防沫型携帯無線機（1W）各1台を配置
- 3月31日 消防本部庁舎浄化槽設備改修工事完了（小型合併式36人槽）
- 4月 1日 職員定数78名により2名を採用
南会津地方広域消防本部発足20周年記念誌を発刊
- 7月12日 南会津地危険物安全協会創立20周年事業寄付金を充当体力練成機器（サーキットシステム）一式を購入し本署に配置
- 7月15日 下郷出張所及び舘岩分遣所の救急車に患者監視装置等を配置
- 7月31日 下郷出張所庁舎改修工事完了（内外装の改修及び屋上の防水等）
- 9月28日 下郷出張所の連絡車を更新配置
- 1 0月31日 本署に救助訓練塔（パイプ造）2棟を設置
- 1 1月18日 第10回福島県防火大会を田島町で実施
- <平成7年>
- 3月30日 下郷出張所の消防ポンプ自動車を更新配置
- 4月 1日 職員の欠員補充により2名を採用（実員76名）
機構改革を行い本部組織を3課5係、署を5係とする
- 7月31日 本署及び下郷出張所の仮眠室に冷房設備を設置
- 8月28日 福島県共済農業共同組合連合会より（4WD）1台が寄贈され下郷出張所へ更新配置
- 1 0月 5日 救急救命士の養成を開始、救急救命東京研修所へ職員1名派遣
- 1 0月15日 第50回国民体育大会が本県で開催され、管内各競技会場を警備支援
- 1 0月29日 檜枝岐分遣所の救急車に患者監視装置等を配置
- <平成8年>
- 1月16日 県内12消防本部より「福島県緊急消防援助隊」が編成され、県消防学校において
県旗及び隊旗の授与式が遂行される
- 3月20日 消防無線通信施設設備工事完了（機器の更新、東只見及び沢田無線中継所の新設）
- 4月 1日 職員定数82名により、2名を採用（実員78名）
- 5月14日 南会津消防設備協会創立20周年記念事業として、パソコン一式が寄贈され本部に
配置

- 7月15日 伊南及び只見出張所の仮眠室に冷房設備を設置
- 10月1日 消防職員委員会規則制定
- 11月12日 県赤十字大会において、献血功労団体として有功賞受賞
- 12月12日 只見出張所の消防ポンプ自動車を更新配置
- <平成9年>
- 2月7日 ㈱山之内製薬より救急車(4WD)1台が更新され舘岩分遣所に更新配置
- 4月1日 職員の欠員補充により、2名を採用(実員80名)
- 7月22日 只見出張所浄化槽取替工事完了(単独処理式15人槽)
- 8月5日 檜枝岐分遣所庁舎内装修繕工事完了
- 9月9日 田島ロータリークラブより、蘇生用人形一式が寄贈され本署に配置
- 10月1日 (社)日本損害保険協会より、消防ポンプ自動車(4WD)が寄贈され伊南出張所に更新配置
- 10月6日 本署の救急車(4WD)を更新配置
- <平成10年>
- 3月12日 日本消防協会より蘇生用人形一式が寄贈され本署に配置
- 4月1日 職員の欠員補充により、2名を採用(実員81名)
消防防災ヘリコプター「ふくしま」を導入し、福島県消防防災航空隊が発足された
- 7月10日 消防無線全国共通波整備設備工事完了
- <平成11年>
- 2月3日 消防本部庁舎前掲示板等移転工事
- 4月1日 職員の欠員補充により、2名を採用(実員82名)
- <平成12年>
- 3月28日 本署に高規格救急車配置(車両本体 安田生命寄贈)5月1日運用開始
- 4月1日 職員の欠員補充により、3名を採用(実員84名)
- 10月18日 伊南出張所の救急車(4WD)を更新配置(ガソリン車)
- 10月30日 伊南・只見出張所屋根改修工事
- <平成13年>
- 3月27日 福島県総合警備保障㈱より、消防広報車1台が寄贈され本署配置
- 10月3日 伊南出張所・待機宿舎下水道整備工事
- 12月27日 檜枝岐分遣所(檜枝岐村より借受)新築移転
- <平成14年>
- 3月7日 財団法人日本消防協会よりトヨタ・ハイラックス・サーフが寄贈され伊南出張所へ配置
- 6月6日 全国共済農業共同連合会福島県本部より救急車が寄贈され下郷出張所へ配置
- 7月19日 本部の指令車を更新配置
- <平成15年>
- 3月30日 二相式半自動除細動器購入
- 5月29日 防火対象物管理ソフト一式購入
- 12月19日 柏市より資機材搬送車(ハイラックス)の寄贈を受ける

<平成16年>

- 3月30日 二相式半自動除細動器1台を購入し、本署に配置
- 4月 1日 職員定数が改正され実員82名となる
南会津地方広域消防本部発足30周年記念誌を発刊
緊急消防援助隊へ消防本部及び消防ポンプ自動車が登録となる
- 5月12日 南会津危険物安全協会創立30周年記念事業として、スモークマシン1台が寄贈され本部に配置
- 8月 1日 職員の欠員補助により、1名を採用（実員82名）
- 8月26日 只見出張所待機宿舎の老朽化に伴う解体工事
- 10月 7日 只見出張所下水道排水整備及びトイレ改修工事
- 10月23日 新潟県中越地震発生に伴い緊急消防援助隊の派遣
- 11月25日 国庫補助を受け救助工作車Ⅱ型を更新、本署に配置
- 11月29日 二相性自動体外式除細動器（AED）4台を購入し、各救急車に配置

<平成17年>

- 4月 1日 緊急消防援助隊へ救助工作車Ⅱ型が登録となる
- 9月30日 本署に携帯119直接受信システム及び本署、各出張所の庁内電話改修工事
- 11月10日 AEDトレーナー（3セット）を購入し、本署に配備

<平成18年>

- 1月17日 只見出張所の救急車（4WD）を更新配置
- 3月20日 田島町、舘岩村、伊南村及び南郷村の1町3村が合併して南会津町となる
- 5月11日 南会津消防設備協会創立30周年記念事業として、査察指導車1台が寄贈され本部に配置
- 11月14日 伊南出張所トイレ改修工事
- 11月24日 舘岩分遣所外構工事
- 12月 1日 （財）救急振興財団より心肺蘇生訓練人形2体とAEDトレーナー1台の助成を受ける。

<平成19年>

- 2月22日 伊南出張所に高規格救急車配置（車両本体日本損害保険協会寄贈）4月1日運用開始
- 4月 1日 職員の欠員補充により、1名を採用（実員81名）
- 7月13日 消防本部庁舎に冷房設備設置
- 8月29日 職員条例定数が82名から84名に改正される
- 10月 1日 舘岩分遣所トイレ改修工事
- 11月 8日 檜枝岐分遣所に除雪機配置
- 12月17日 渡部マサ子様（元南会津危険物安全協会会長故渡部喜八郎夫人）より救急啓発用品一式（AEDトレーナー、プロジェクター等）寄贈され本署に配置

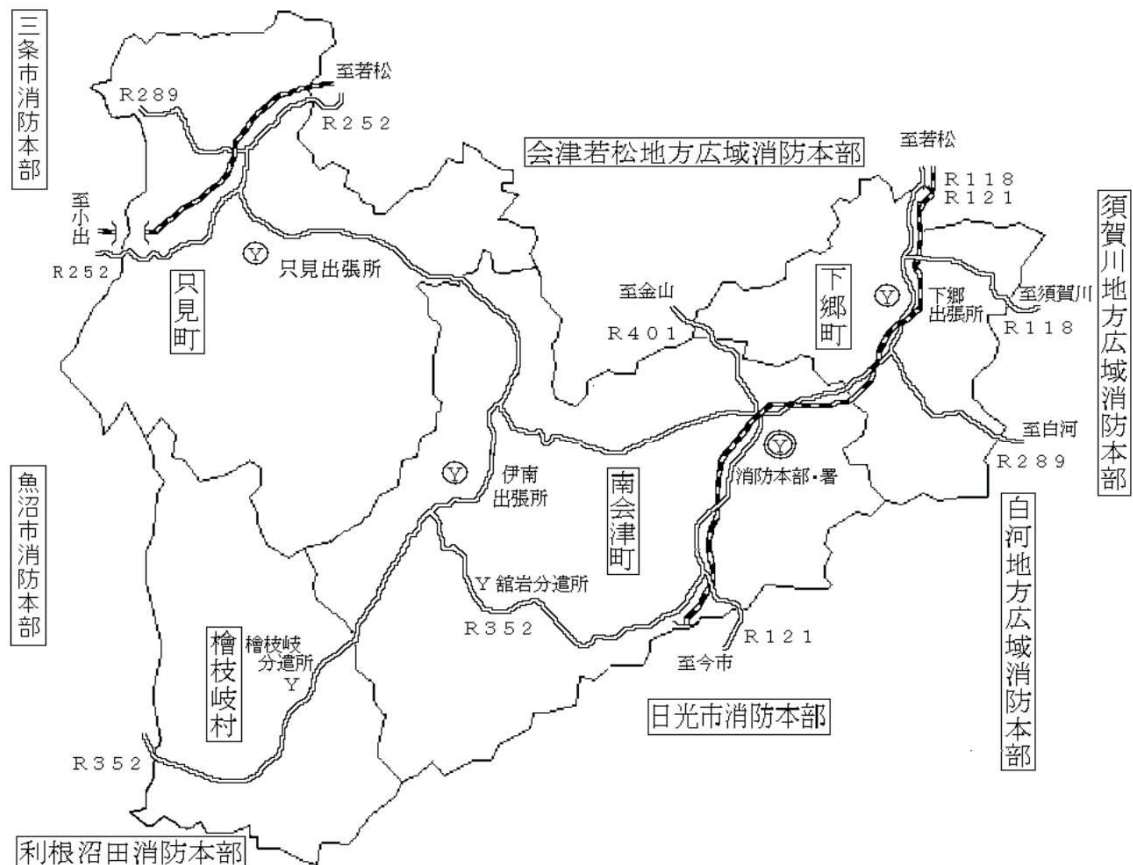
<平成20年>

- 1月27日 福島県ドクターヘリ運航開始
- 4月 1日 職員の欠員補充により、新規4名再任用1名を採用（実員83名）
- 6月14日 岩手・宮城内陸地震発生に伴い緊急消防援助隊の派遣

- 7月 7日 伊南出張所台所・洗面所改修工事
- 7月15日 只見出張所冷房設備設置
- <平成21年>
- 4月 1日 職員の欠員補充により、新規4名再任用2名を採用（実員84名）
- 11月24日 防火衣（セパレートタイプ）を更新し職員に貸与（3カ年計画）
- 12月22日 館岩分遣所の救急車（4WD）を更新配置
- <平成22年>
- 4月 1日 職員の欠員補充により新規5名再任用1名を採用（実員84名）
- 12月20日 本署に高規格救急車（4WD）を更新配置、12月23日より運用開始
- <平成23年>
- 3月11日 東北地方太平洋沖地震発生に伴い福島県広域消防相互応援協定による派遣
- 4月 1日 職員の欠員補充により、新規4名を採用（実員83名）
- 7月26日 平成23年7月新潟・福島豪雨（集中豪雨期間7月26日から7月30日）
- <平成24年>
- 3月28日 本署に高規格救急車配置（車両本体 JA共済連福島寄贈）3月30日運用開始
- 4月 1日 只見出張所において高規格救急車運用開始
- 4月 1日 職員の欠員（退職）により、実員80名
- 10月23日 水槽付消防ポンプ自動車Ⅱ型（水槽2，2000を更新配置、運用開始
- 11月30日 消防救急デジタル無線電波伝搬調査・基本設計完了
- <平成25年>
- 4月 1日 職員の欠員補充により、新規2名を採用（実員81名）
- 10月25日 下郷出張所において高規格救急車運用配置、運用開始
- 12月 1日 救急車両を新たに改造し指揮支援車として本署に配置、運用開始
- <平成26年>
- 2月28日 消防救急無線デジタル化整備事業実施設計完了（消防指令システムを含む）
- 4月 1日 職員の欠員補充により、新規6名再任用1名を採用（実員83名）
緊急消防援助隊へ高規格救急車が登録となる
- 4月24日 消防救急デジタル無線・消防指令システム工事施工管理業務委託
- 7月 4日 本署に輸送車を配置
- 7月28日 消防救急デジタル無線・消防指令システム整備工事契約
- 8月 6日 山岳救助隊が発足
- 9月 3日 本署に業務連絡車を配置
- 3月25日 消防救急デジタル無線・消防指令システム一部運用開始
（管内119番全てを集約し、通信指令室にて受付開始）
- <平成27年>
- 4月 1日 職員の欠員補充により、新規6名再任用2名を採用（実員86名）
- 6月 1日 地域担当員制度の実施
- 7月 3日 本署に資器材搬送車を配置
- 10月 1日 只見出張所に高規格救急車（4WD）を更新配置

<平成28年>

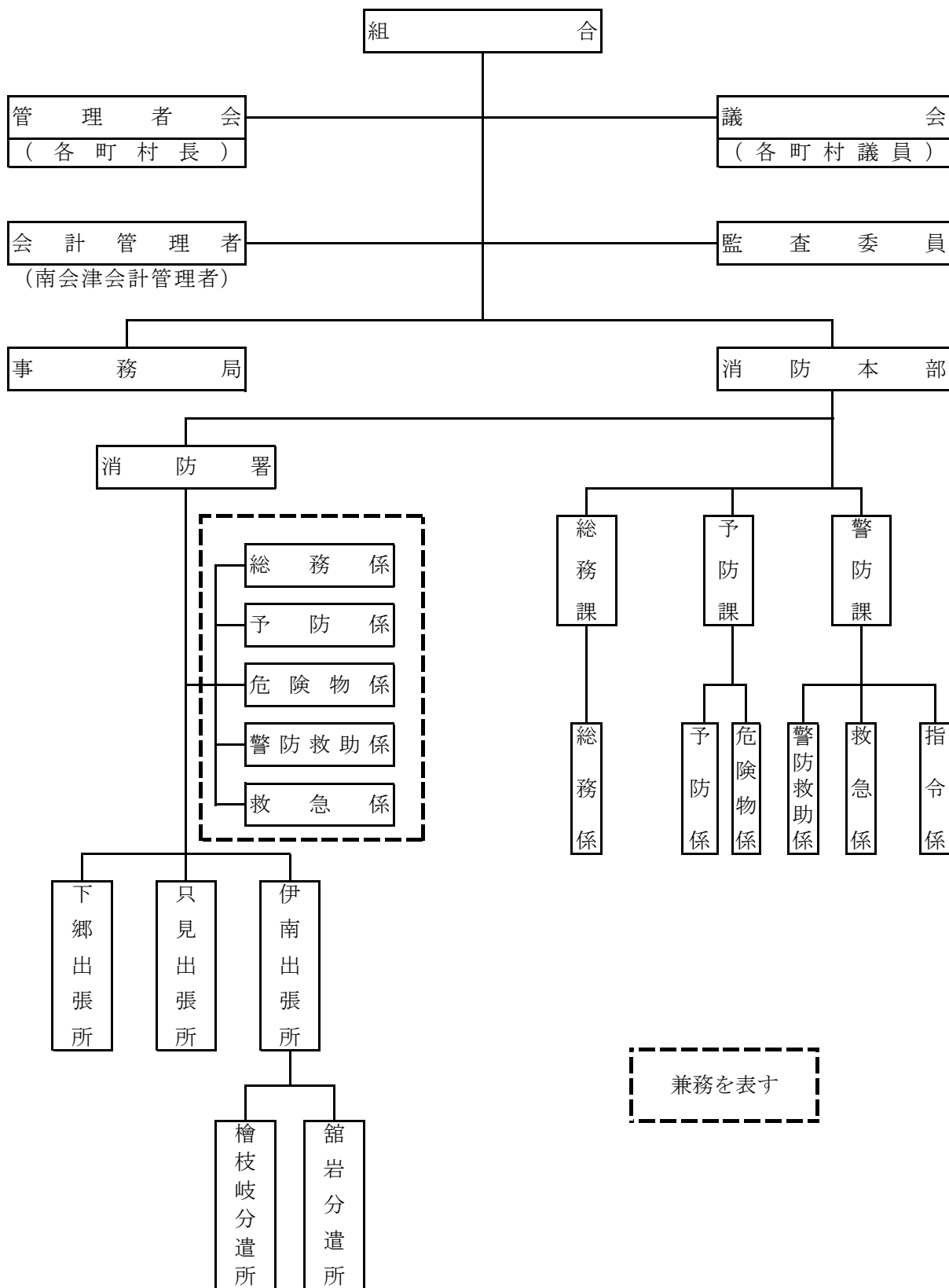
3月18日 消防救急デジタル無線・消防指令システム正式運用開始



消 防 業 務 相 互 応 援 協 定

消 防 本 部 名	締 結 年 月 日	応 援 協 定 内 容
会津若松地方広域市町村圏整備組合消防本部	昭和49年7月1日	消防活動及び救急業務
魚沼市消防本部	昭和51年3月1日	〃
白河地方広域市町村圏消防本部	昭和51年4月1日	〃
須賀川地方広域消防本部	昭和51年4月1日	〃
日光市消防本部	昭和51年4月1日	〃
喜多方地方広域市町村圏組合消防本部	平成7年9月1日	〃
利根沼田広域市町村圏振興整備組合消防本部	平成9年9月1日	〃
福島県内 1 1 消防本部	平成9年12月26日	〃
福島県内 1 1 消防本部	平成12年4月1日	火災原因調査
三条市消防本部	平成25年11月1日	消防活動及び救急業務

南会津地方広域市町村圏組合消防の組織



管内面積・人口・世帯数

平成28年4月1日現在

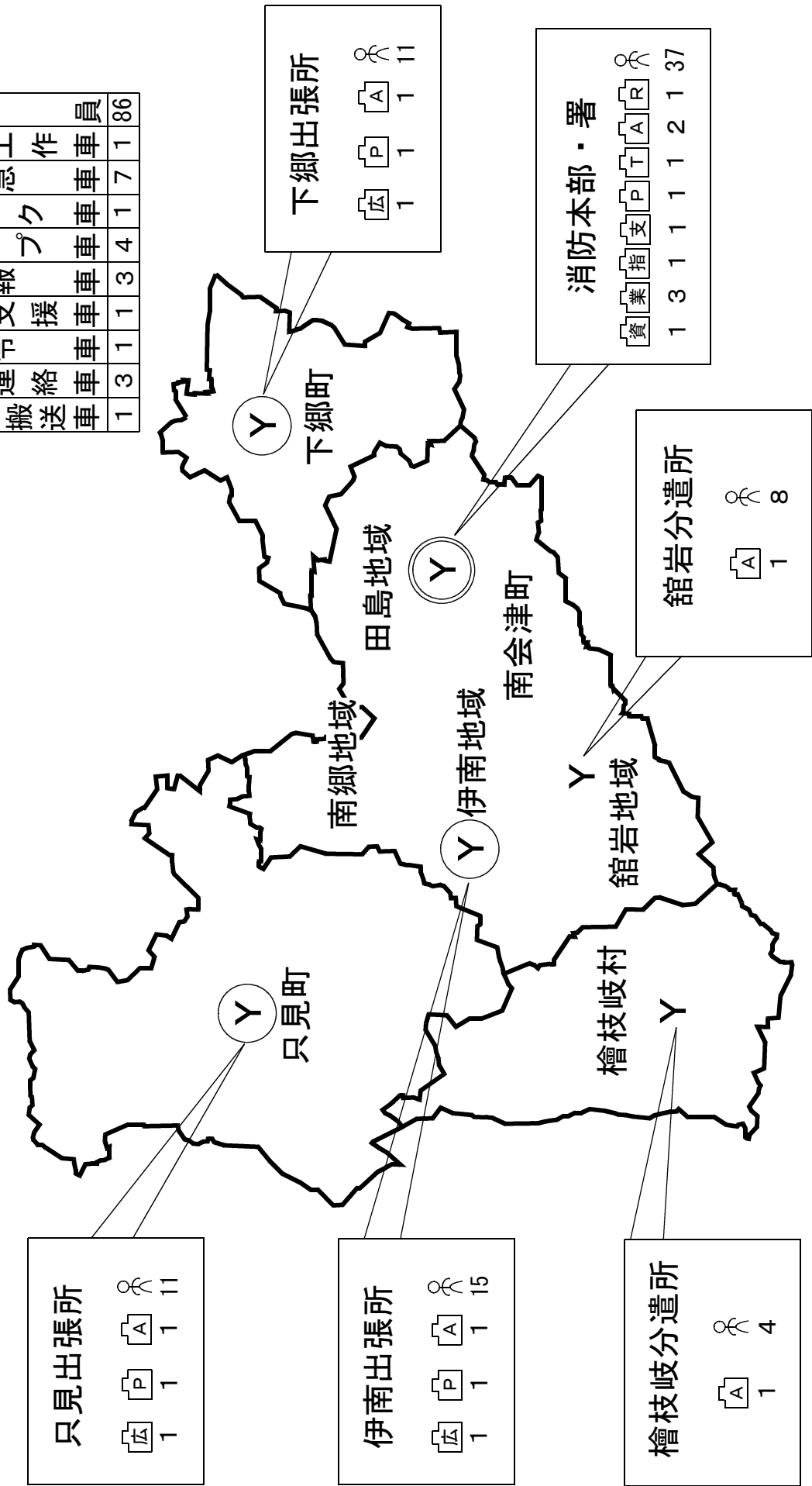
区分	面積(k㎡)	現人口	世帯数	1k㎡当たりの人口密度(人)	1k㎡当たりの世帯数密度(数)
南会津町	886.52	16,645	6,827	18.78	7.70
田島地域	350.34	11,075	4,568	31.61	13.04
舘岩地域	263.55	1,783	737	6.77	2.80
伊南地域	153.13	1,444	601	9.43	3.93
南郷地域	119.50	2,343	921	19.61	7.71
下郷町	317.09	6,091	2,296	19.21	7.24
只見町	747.53	4,518	1,890	6.04	2.53
檜枝岐村	390.50	588	207	1.51	0.53
合計	2,341.64	27,842	11,220	11.89	4.79

消防署所所在地

名称	所在地	市外局番	電話番号 F A X	郵便番号
南会津地方 広域消防本部	南会津町田島字西上川原乙65	0241	63-3119 63-3115	967-0004
南会津地方 広域消防署	"	"	"	"
伊南出張所	南会津町古町字西町尻1428-23	"	76-2119 76-2213	967-0501
只見出張所	只見町大字長浜字居廻320	"	84-2119 84-2239	968-0442
下郷出張所	下郷町大字中妻字大百川93	"	67-3015 67-3140	969-5332
舘岩分遣所	南会津町松戸原128	"	78-2116 "	967-0304
檜枝岐分遣所	檜枝岐村字見通1178-2	"	75-2119 71-4119	967-0527

消防職員・消防機関配置図

資	業	指	支	広	P	T	A	R	人
資器材搬送車	業務連絡車	指令車	指揮支援車	広報車	ポンプ車	タンク車	救急車	救助工作車	人員
1	3	1	1	3	4	1	7	1	86



消防本部・署・出張所庁舎現況



	所在地	面積 (㎡)		建物構造	電話 開署年月日
		敷地	建物		
消防本部	南会津町田島字	6,753	738.76	鉄筋コンクリート	0241-63-3119
消防署	西上川原乙65			3階建	S 49 . 4 . 1



	所在地	面積 (㎡)		建物構造	電話 開所年月日
		敷地	建物		
伊南出張所	南会津町古町字 西町尻1428-23	1,948.5	302.3	鉄筋コンクリート 2階建	0241-76-2119 S 49 . 1 0 . 1



	所在地	面積 (㎡)		建物構造	電話 開所年月日
		敷地	建物		
只見出張所	只見町大字長浜字 居廻320	1,727.0	289.1	鉄筋コンクリート 2階建	0241-84-2119 S 49 . 10 . 1



	所在地	面積 (㎡)		建物構造	電話 開所年月日
		敷地	建物		
下郷出張所	下郷町大字中妻字 大百刈93	2,106.8	356.8	鉄筋コンクリート 2階建	0241-67-3015 S 53 . 10 . 1



	所在地	面積 (㎡)		建物構造	電話 開所年月日
		敷地	建物		
舘岩分遣所	南会津町松戸原128	437.15	205	木造2階建	0241-78-2116 S 57. 4. 1 H 2. 3. 12移転新築



	所在地	面積 (㎡)		建物構造	電話 開所年月日
		敷地	建物		
檜枝岐分遣所	檜枝岐村字見通 1178-2	544.81	239.79	鉄骨2階建	0241-75-2119 S 49. 10. 1 H 13. 12. 27移転新築

総務

南会津地方広域市町村圏組合一般会計予算

<歳入>

(単位:千円)

款	平成28年度予算額	平成27年度予算額	比較増減	本年度予算の構成比
1. 分担金 及び 負担金	830,142	1,347,272	△ 517,130	95.6622
2. 使用料 及び 手数料	293	423	△ 130	0.0338
3. 国庫支出金	10,010	1	10,009	1.1535
4. 県支出金	736	17	719	0.0848
5. 財産収入	6	6	0	0.0007
6. 寄附金	2	2	0	0.0002
7. 繰入金	7,100	10,463	△ 3,363	0.8182
8. 繰越金	10,923	7,500	3,423	1.2587
9. 諸収入	8,572	8,098	474	0.9878
10. 組合債	1	1	0	0.0001
歳入合計	867,785	1,373,783	△ 505,998	100

<歳出>

(単位:千円)

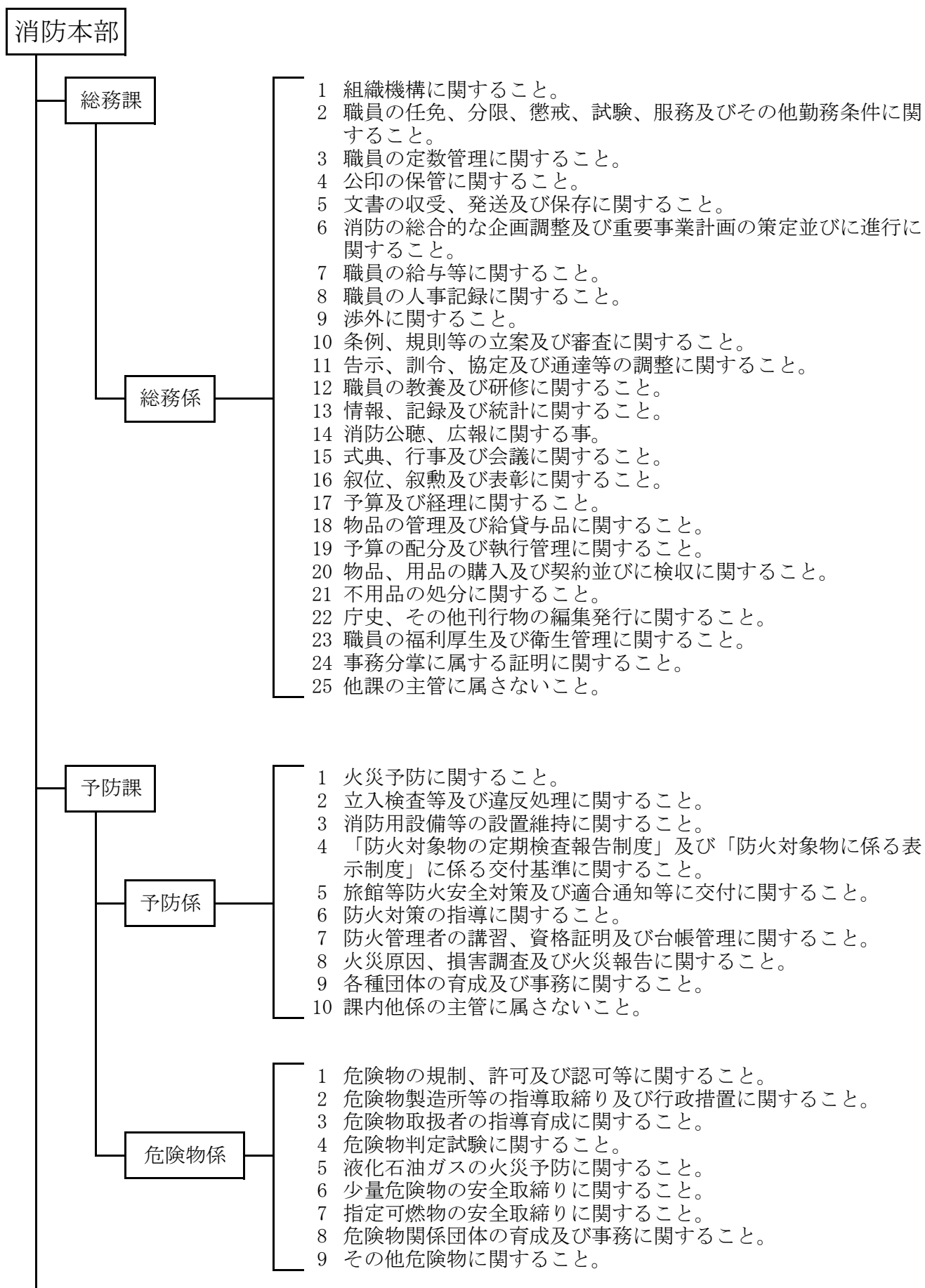
款	平成28年度予算額	平成27年度予算額	比較増減	本年度予算の構成比
1. 議会費	564	555	9	0.0650
2. 総務費	114,354	108,599	5,755	13.1777
3. 民生費	21,390	20,724	666	2.4649
4. 衛生費	1,066	1,066	0	0.1228
5. 消防費	685,184	1,055,269	△ 370,085	78.9578
6. 教育費	43,226	43,093	133	4.9812
7. 公債費	1	1	0	0.0001
8. 予備費	2,000	2,000	0	0.2305
歳出合計	867,785	1,231,307	△ 363,522	100

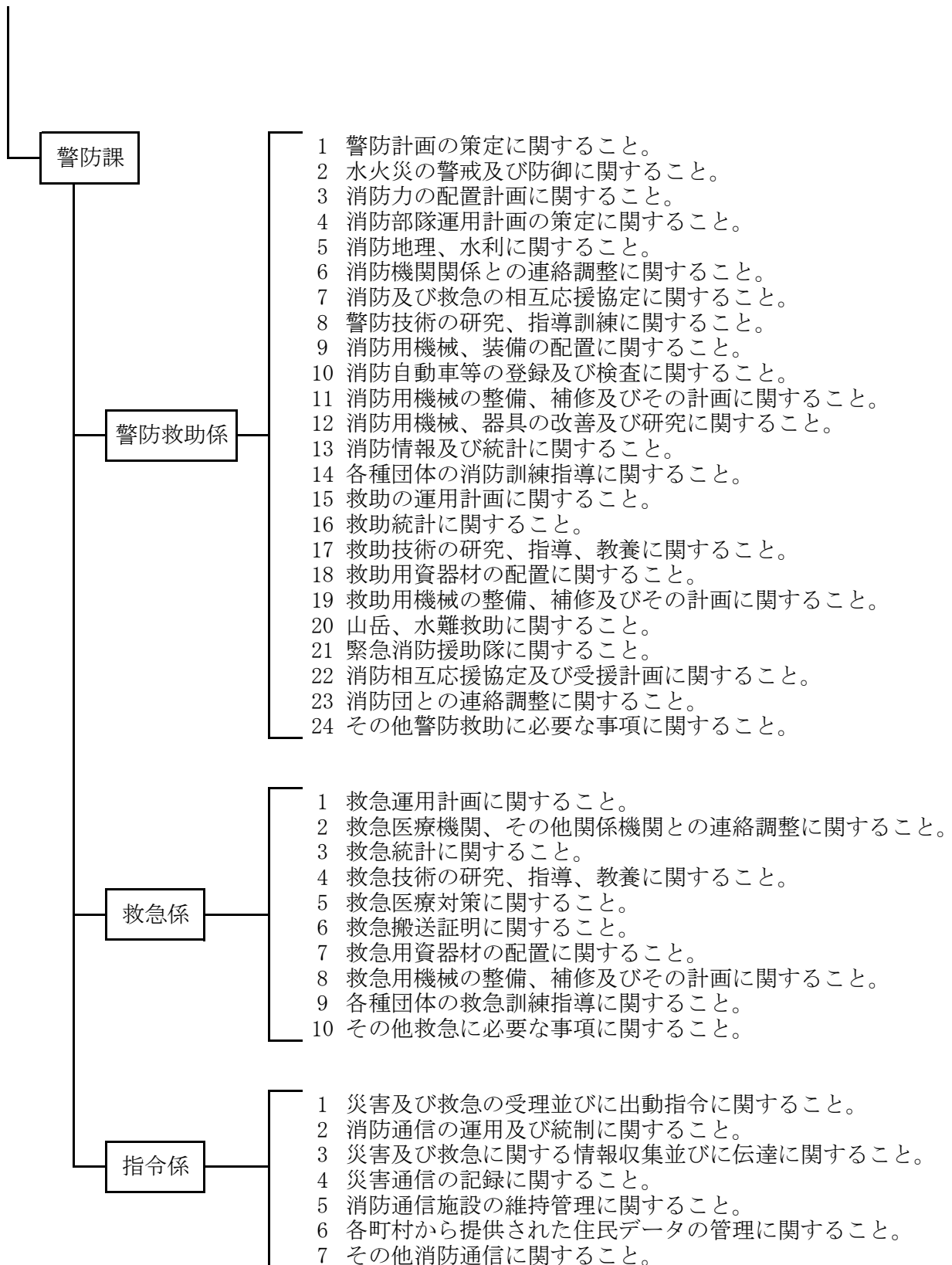
予算額

(単位:円)

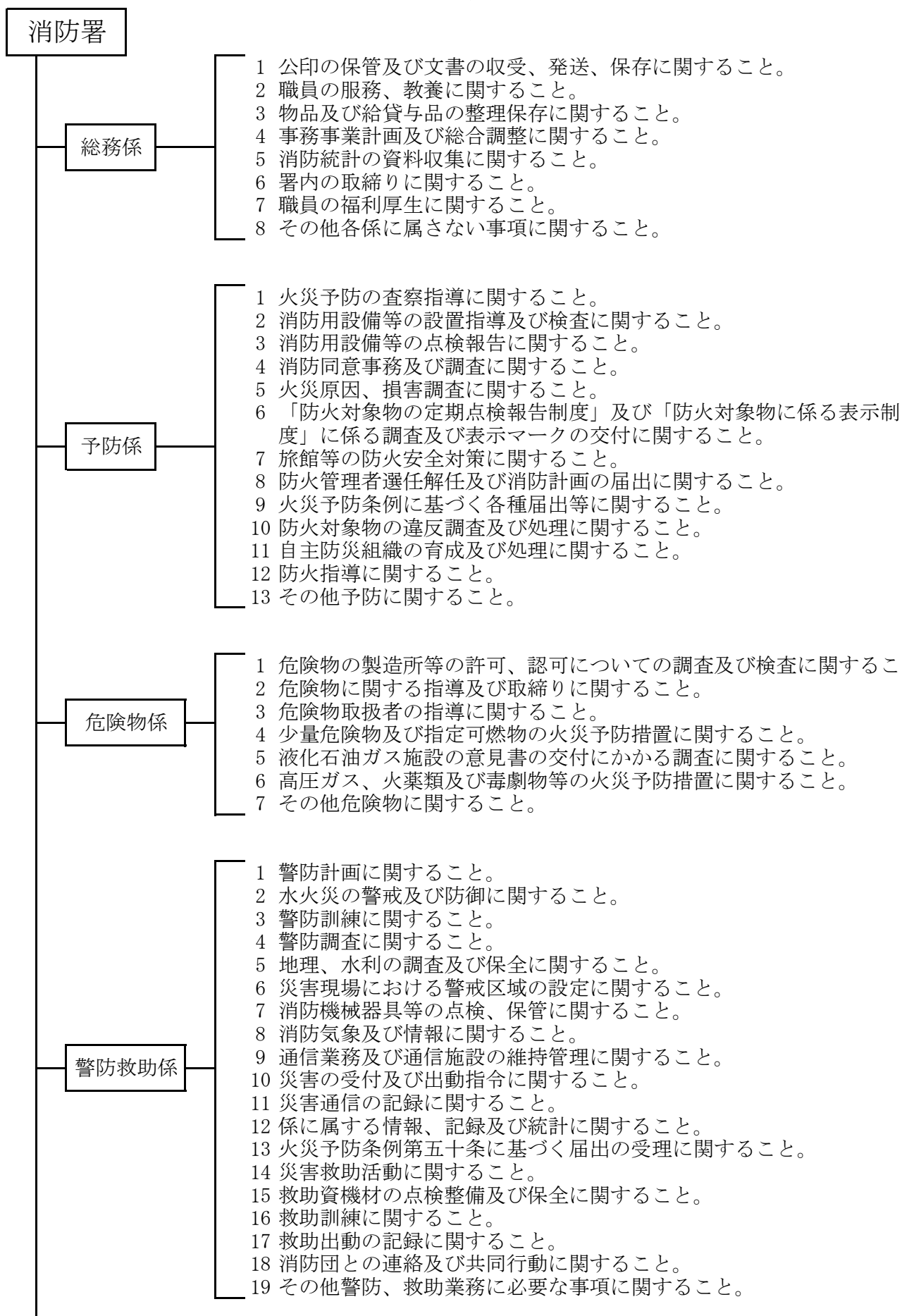
年度	一般会計 予算額 (千円)	消防 予算額 (千円)	割合 (%)	消防予算額に対する額			
				人口(人)	一人当り	世帯数	一世帯当り
24	863,928	683,070	79.1	30,076	22,711	11,252	60,707
25	866,869	671,074	77.4	29,591	22,678	11,159	60,137
26	1,373,783	1,199,234	87.3	28,919	41,469	11,160	107,458
27	1,231,307	1,055,269	85.7	28,425	37,125	11,194	94,271
28	867,785	685,184	79.0	27,842	24,610	11,220	61,068

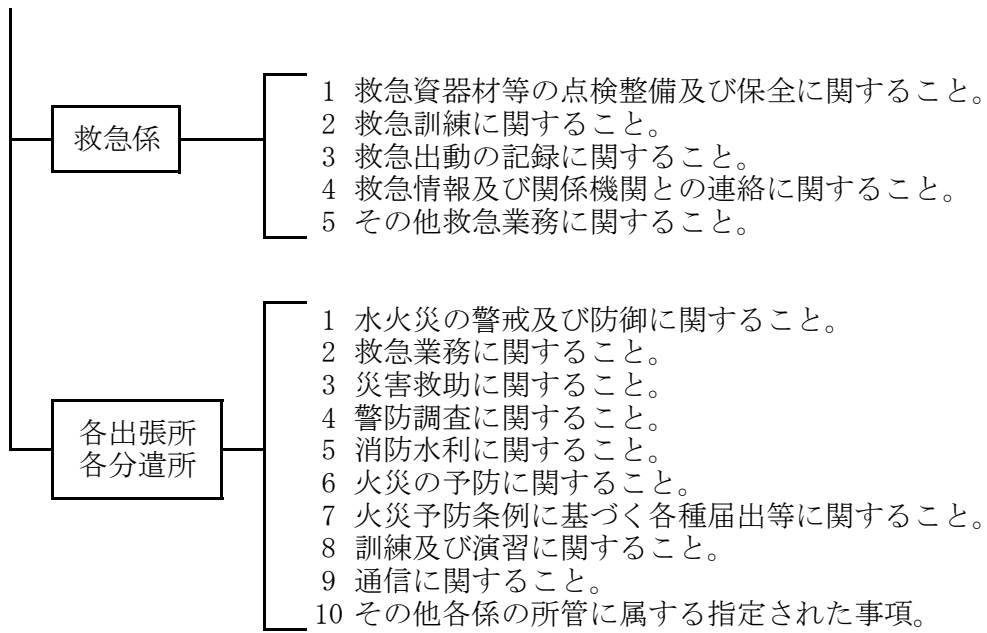
消防本部の事務分掌





消防署・出張所の事務分掌





職員勤続年数調

平成28年4月1日現在

階級等 \ 年数	年数										合計
	1年未満	1～4年	5～9年	10～14年	15～19年	20～24年	25～29年	30～34年	35～39年	40年以上	
消防司令長										1	1
消防司令							1	1	7	2	11
消防司令補					5	10	5	2	3		25
消防士長			7	1	4	3	1		2	1	19
消防副士長		1	7								8
消防士	6	14	2								22
計	6	15	16	1	9	13	7	3	12	4	86

階級別年齢調

平成28年4月1日現在

階級等 \ 年数	年齢										合計	平均年齢
	20歳未満	20～24歳	25～29歳	30～34歳	35～39歳	40～44歳	45～49歳	50～54歳	55～59歳	60歳以上		
消防司令長									1		1	59.0
消防司令							2		9		11	55.9
消防司令補					5	9	6	2	3		25	49.3
消防士長			5	4	5	1		1	1	2	19	39.4
消防副士長			5	3							8	27.3
消防士	5	16	1								22	21.1
計	5	16	11	7	10	10	8	3	14	2	86	39.6

職員研修状況

平成28年4月1日現在

教養別		年別人員	合 計	平	平	平	平	平	平	平	平	平		
				成	成	成	成	成	成	成	成	成	成	
				18	19	20	21	22	23	24	25	26	27	
				年	年	年	年	年	年	年	年	年	年	
消防 大学 校	本科													
	幹部研修科													
	警防科	1						1						
	予防科	3	1	1					1					
	危険物科	2				1	1							
	救助科													
	実務講習	5		1					1			1	1	1
救急救命東京研修所		12	1	1	1	1	1	1	1	2	2	1	1	
救急救命九州研修所		7	1	1	1	1	1	1	1	1				
県 消防 学校	初任科	31		1	4	4	5	4			2	6	5	
	専 科 教 育	救助	4	1					1		1		1	
		警防	1											1
		予防	7	1		1	1	1	1	1	1		1	
		危険物	3		1						1			1
		救急	26				3	5	4	3		1	4	6
		指揮隊長									1	1	1	1
	救急救命士講習等	16	3	1	1	1	2	2	2	2	2	1	1	
	中級幹部教育	7	1	1	1	1			1		1		1	
	初級幹部教育													
特別教育 (ポンプ操法指導科)													1	
県消防学校派遣教官		3	1						1	1				
県消防航空隊派遣		5				1	1	1				1	1	
本 部	救急講習会	261	46	48	38					22	22	32	53	
	〃 (三広域)	166	18	17	18	21	9	17				34	32	
合 計		565	74	73	70	37	27	32	32	32	32	83	105	

職員技術資格取得状況調

平成28年4月1日 現在

資格種別		合計	司令長	司令	司令補	士長	副士長	消防士
大型自動車	(2種)	1		1				
		27	1	5	12	8		1
中型自動車		10		1		8	1	
	限定	24		5	8	6	5	
大型特殊自動車		20	1	3	8	5		3
普通自動車	(2種)							
		20				1	4	15
けん引第1種		3			1	1		1
自動二輪車		30	1	8	9	8	3	1
特殊無線電話乙		13	1	4	6	2		
陸上特殊無線技師		32		4	2	14	3	9
危険物取扱者	(甲種)	2		1	1			
	(乙種)	45	1	8	11	12	8	5
消防設備士	(甲種)	10		4	5	1		
	(乙種)	28		6	11	8	2	1
救急救命士		24	1	3	5	10	3	2
救急課程	I課程							
	II課程	27		7	15	5		
	標準課程	24		1		8	7	8
応急手当指導員認定証		66	1	10	17	18	10	10
電気工事士		2		1	1			
2級小型船舶操縦士		8		1	4	3		
アセチレンガス溶接士		2				1		1
特定化学物質等作業主任者		6			4	2		
小型移動式クレーン運転技能		12		3	4	4		1
玉掛け		7		2	1	2		2

火災統計

過去5年間における町村別火災発生状況

平成27年1月1日～平成27年12月31日（損害額単位：千円）

町 村 名		年 別					合 計	
		平成23年	平成24年	平成25年	平成26年	平成27年		
南会津町	火災件数	6	12	11	6	9	44	
	損害額	20,924	45,214	28,754	10,760	31,760	137,412	
	田島地域	火災件数	3	8	5	3	5	24
		損害額	15,489	28,359	8,326		5,667	57,841
	舘岩地域	火災件数	2	1	2		2	7
		損害額		115	12,808		26,088	39,011
	伊南地域	火災件数		2	1	2	2	7
		損害額		3,652	3,939	10,760	5	18,356
	南郷地域	火災件数	1	1	3	1		6
		損害額	5,435	13,088	3,681			22,204
	下郷町	火災件数	6	6	3	3	7	25
		損害額	65,958	55,367	687	7,936	7,449	137,397
	只見町	火災件数	3	6	3	3	1	16
		損害額	20,946	21,430	9,989	7,252	3,187	62,804
檜枝岐村	火災件数					1	1	
	損害額					27,419	27,419	
合 計	火災件数	15	24	17	12	18	86	
	損害額	107,828	122,011	39,430	25,948	69,815	365,032	

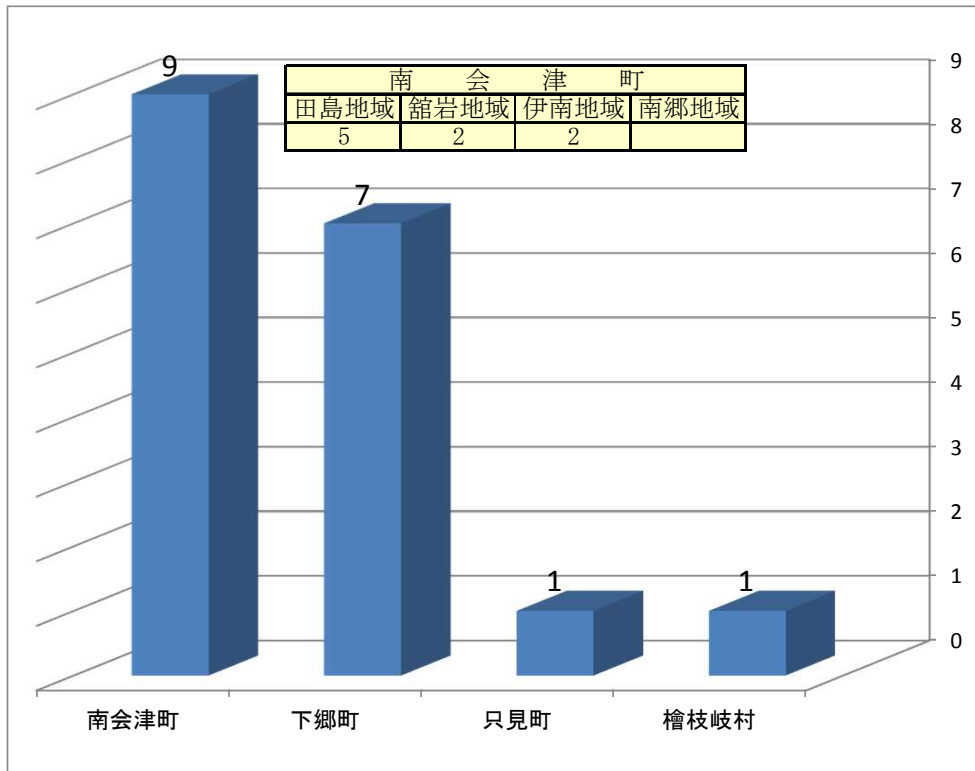
町 村 別 火 災 状 況

平成27年1月1日～平成27年12月31日

区 分		南 会 津 町				下 郷 町	只 見 町	檜 枝 岐 村	合 計		
		田 島 地 域	館 岩 地 域	伊 南 地 域	南 郷 地 域						
火 災 件 数	建 物	8	5	2	1		3	1	1	13	
	林 野	1			1					1	
	車 輜						1			1	
	そ の 他						3			3	
合 計		9	5	2	2		7	1	1	18	
爆 発											
焼 損 棟 数	住 家	全 焼	1		1		1			2	
		半 焼	1		1					1	
		部 分 焼	1	1			2	1		4	
		ぼ や									
	非 住 家	全 焼	3	3			1	1	1	6	
		半 焼									
		部 分 焼	1			1				1	
		ぼ や	1	1						1	
り 災 人 員		6	2	4		6	2			14	
死 者											
傷 者						2	1	1		4	
焼 損 面 積	建 物 (㎡)	床 面 積	345	117	228		350	110	132	937	
		表 面 積	4			4	4	4		12	
	林 野 (a)	1			1					1	
損 害 額 (単 位 : 千 円)	建 物	31,760	5,667	26,088	5		7,421	3,187	27,419	69,787	
	林 野										
	車 輜										
	そ の 他						28			28	
	爆 発										
	合 計	31,760	5,667	26,088	5		7,449	3,187	27,419	69,815	

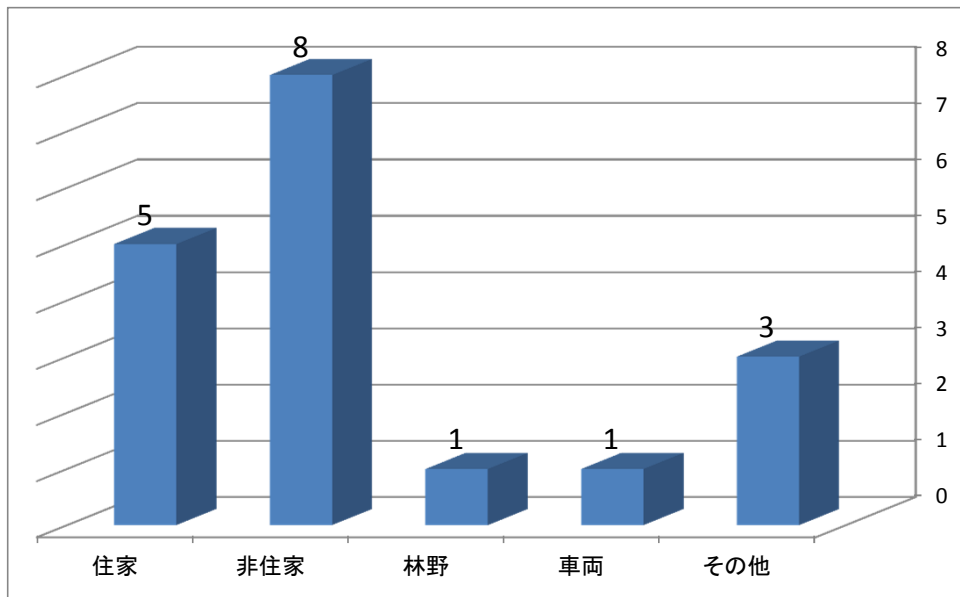
町村別火災発生状況

(平成27年1月1日～平成27年12月31日) 18件



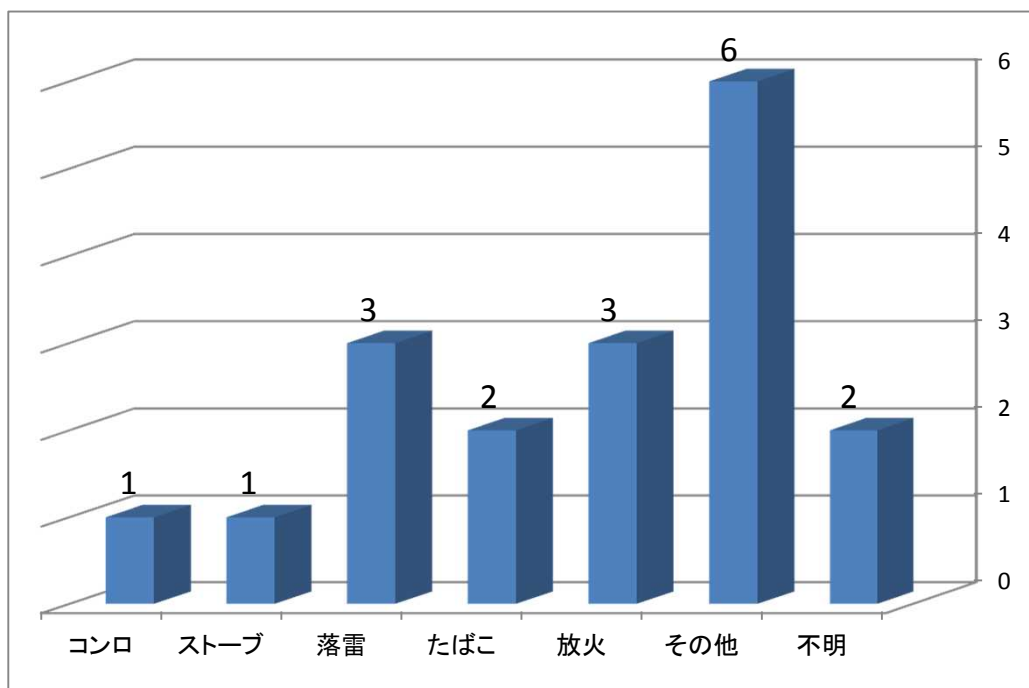
火災種別発生状況

18件



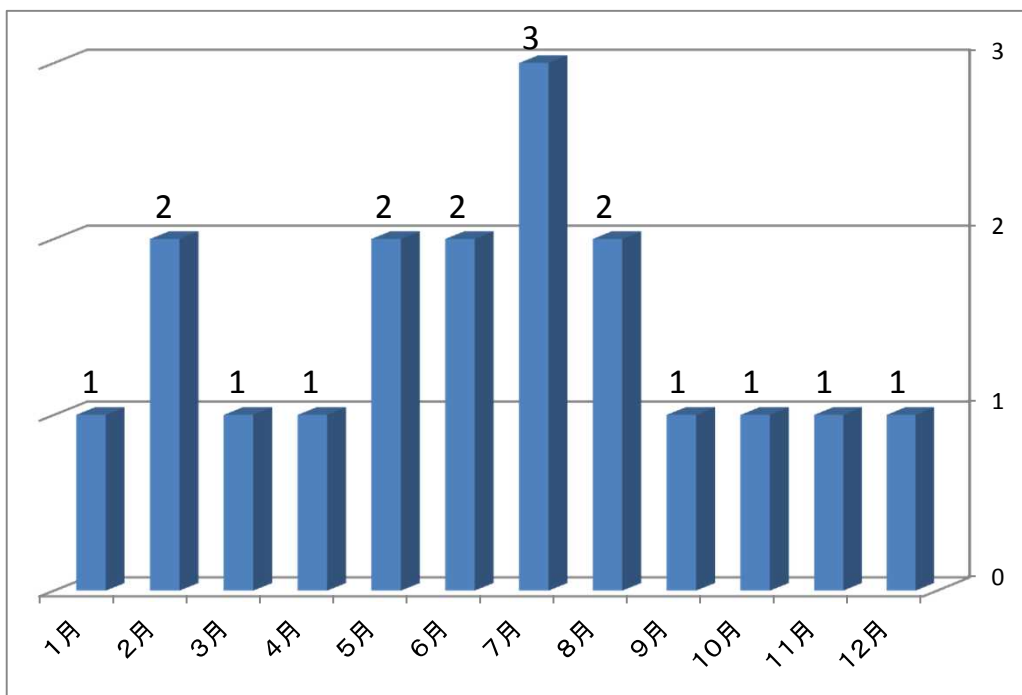
原因別火災発生状況

(平成27年1月1日～平成27年12月31日) 18件



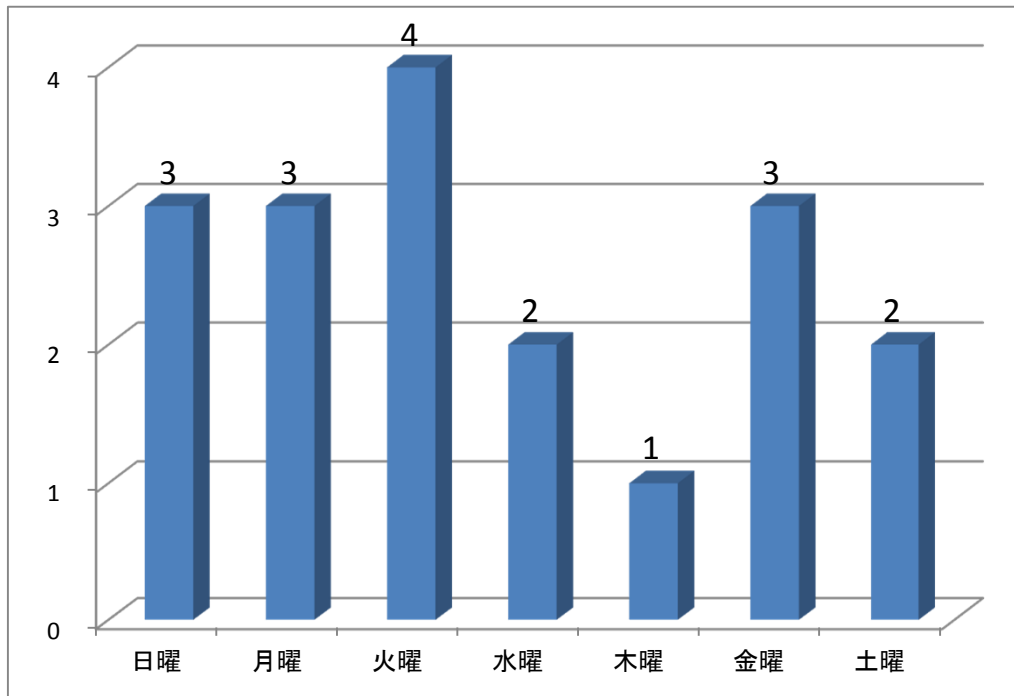
月別火災発生状況

18件



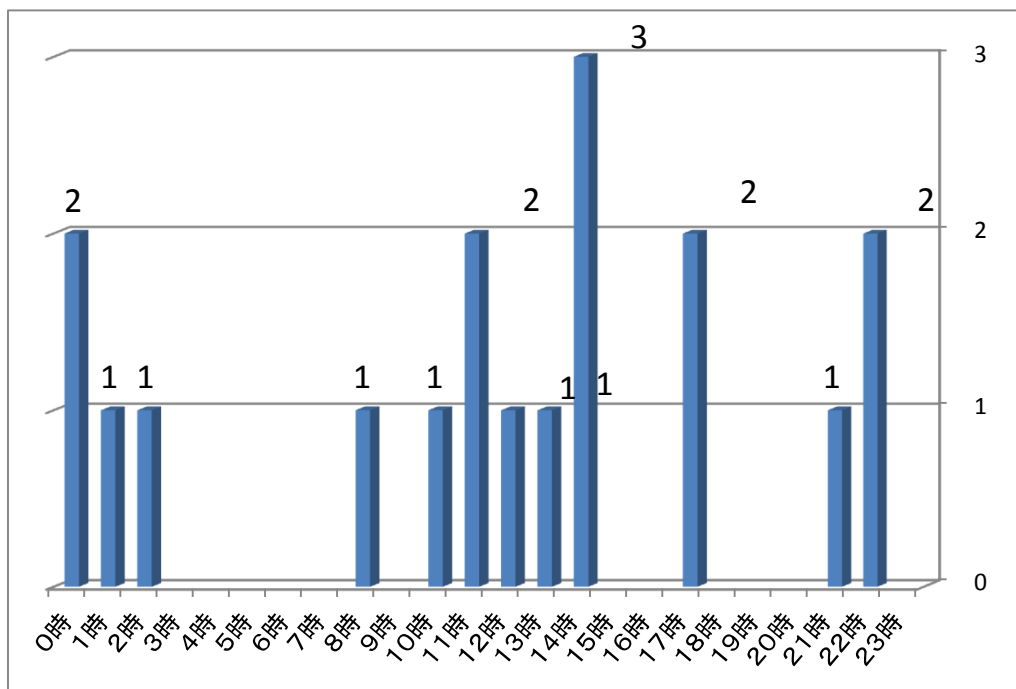
曜日別火災発生状況

(平成27年1月1日～平成27年12月31日) 18件



時間別火災発生状況

18件



予防統計

防火対象物の施設数

平成28年3月31日現在

防火対象物区分		町村名	南 会 津 町				下 郷 町	只 見 町	檜 枝 岐 村	合 計	
			田 島 地 域	館 岩 地 域	伊 南 地 域	南 郷 地 域					
1	イ	劇場、映画館等	2	1			1	2		4	
	ロ	公会堂、集会場	15	11	2		2	4	4	3	26
2	イ	バー、キャバレー、ナイトクラブ等									
	ロ	遊技場、ダンスホール	3	2			1	1	2		6
	ハ	風俗営業施設									
3	イ	待合、料理店等	1	1							1
	ロ	飲食店等	22	10	7	3	2	12	3	4	41
4		百貨店、マーケット、展示場等	28	23	1	1	3	9	5	3	45
5	イ	旅館、ホテル等	148	35	74	25	14	36	26	50	260
	ロ	寄宿舍、共同住宅	55	40	6	2	7	10	6	4	75
6	イ	病院、診療所等	9	7		1	1	1	1	1	12
	ロ	福祉施設等	9	6	1	1	1	3	5		17
	ハ	保育所	18	12	1	3	2	4	5	1	28
	ニ	幼稚園等	2	1	1						2
7		小・中・高・大学校等	15	9	2	1	3	4	5	1	25
8		図書館、美術館等	6	3	1	1	1	3	4	3	16
9	イ	蒸気浴場、熱気浴場等									
	ロ	9項イ以外の公衆浴場	2		1	1		1	1	2	6
10		車輛の停車場等									
11		神社、寺院、教会等	17	11	3	2	1	2	6		25
12	イ	工場、作業場	124	90	8	8	18	32	31		187
	ロ	映画、テレビスタジオ									
13	イ	自動車車庫、駐車場	21	8	4	4	5	4	6		31
	ロ	飛行機等格納庫	1			1					1
14		倉庫	56	34	5	8	9	16	9	2	83
15		前各項に該当しない事業所	131	63	21	18	29	41	17	7	196
16	イ	1~4、5イ、6、9イの存する複合対象物	34	18	6	2	8	17	10	5	66
	ロ	16イ以外の複合対象物	22	9	7	4	2	4	4	1	31
17		重要文化財等(150㎡以下含む)	9	6		1	2	1	3	2	15
合 計			750	400	151	87	112	207	153	89	1,199

150㎡以上

防火対象物階層別数

平成28年3月31日現在

防火対象物区分		階 別	合 計	1階	2階	3階	4階	5階	6階	7階	地階有り	地階のみ
			1,199	406	659	98	26	7	3		64	
1	イ	劇 場 等	4		3	1						
	ロ	公 会 堂	26	11	12	2	1					2
2	イ	キ ャ バ レ ー										
	ロ	遊 技 場	6	3	3							
	ハ	風 俗 営 業 施 設										
	ニ	カ ラ オ ケ ボ ッ ク ス 等										
3	イ	料 理 店	1		1							
	ロ	飲 食 店	41	16	25							3
4		店 舗	45	30	15							1
5	イ	旅 館	260	6	233	10	4	4	3			32
	ロ	共 同 住 宅	75	1	35	23	14	2				1
6	イ	病 院、診 療 所 等	12	3	8	1						1
	ロ	福 祉 施 設 等	17	10	6	1						
	ハ	保 育 所	28	18	8	2						
	ニ	幼 稚 園 等	2	2								
7		学 校	25		6	17	2					4
8		図 書 館	16	7	8	1						
9	イ	蒸 気 浴 場・熱 気 浴 場										
	ロ	公 衆 浴 場	6	6								2
10		停 車 場										
11		神 社 ・ 寺 院	25	20	5							
12	イ	工 場 ・ 作 業 場	187	93	90	3	1					
	ロ	映 画 ス タ ジ オ										
13	イ	車 庫	31	29	2							1
	ロ	飛 行 機 格 納 庫	1	1								
14		倉 庫	83	49	31	3						
15		事 業 所	196	77	99	16	4					13
16	イ	一 部 特 防	66	9	41	15		1				3
	ロ	そ の 他 の 複 合 用 途	31	4	24	3						1
17		文 化 財	15	11	4							

防火対象物面積別数

平成28年3月31日現在

防火対象物区分		面積別	合	150	300	500	700	1000	6000
			計	～ 299	～ 499	～ 699	～ 999	～ 5999	～ 以上
合 計			1,199	376	395	150	81	188	9
1	イ	劇 場 等	4					4	
	ロ	公 会 堂	26	6	9	1	4	5	1
2	イ	キ ャ バ レ ー							
	ロ	遊 技 場	6		5		1		
	ハ	風 俗 営 業 施 設							
	ニ	カ ラ オ ケ ボ ッ ク ス 等							
3	イ	料 理 店	1				1		
	ロ	飲 食 店	41	18	15	2	1	5	
4		店 舗	45	16	13	7	3	6	
5	イ	旅 館	260	91	94	39	13	23	
	ロ	共 同 住 宅	75	22	21	7	9	15	1
6	イ	病 院、診 療 所 等	12	6	2	1	1	1	1
	ロ	福 祉 施 設 等	17	3	1	2		11	
	ハ	保 育 所	28	7	5	5	5	6	
	ニ	幼 稚 園 等	2			2			
7		学 校	25			1		19	5
8		図 書 館	16	3	6	4		3	
9	イ	蒸 気 浴 場・熱 気 浴 場							
	ロ	公 衆 浴 場	6	4	2				
10		停 車 場							
11		神 社 ・ 寺 院	25	7	15	2	1		
12	イ	工 場 ・ 作 業 場	187	38	62	29	13	44	1
	ロ	映 画 ス タ ジ オ							
13	イ	車 庫	31	14	13	1	3		
	ロ	飛 行 機 格 納 庫	1	1					
14		倉 庫	83	36	31	7	5	4	
15		事 業 所	196	70	60	25	12	29	
16	イ	一 部 特 防	66	16	23	8	7	12	
	ロ	そ の 他 の 複 合 用 途	31	6	16	7	1	1	
17		文 化 財	15	12	2		1		

※ 17項の150㎡未満は150㎡として計上

防火対象物立入検査状況

平成27年4月1日～平成28年3月31日

防火対象物区分		項 目	対 象 物 数	立 検 査 回 入 数	防 該 当 管 数	防 選 任 済 管 数
合 計			1,205	605	412	371
1	イ	劇場、映画館等	4	4	4	3
	ロ	公会堂、集会場	26	24	25	20
2	イ	バー、キャバレー、ナイトクラブ等				
	ロ	遊技場、ダンスホール	6	6	6	4
	ハ	風俗営業施設				
	ニ	カラオケボックス等				
3	イ	待合、料理店等	1	2	1	1
	ロ	飲食店等	41	35	32	25
4		百貨店、マーケット、展示場等	45	31	31	25
5	イ	旅館、ホテル等	262	202	125	119
	ロ	寄宿舎、共同住宅	75	3	2	2
6	イ	病院、診療所等	12	7	5	4
	ロ	福祉施設等	17	16	17	17
	ハ	保育所	28	25	19	18
	ニ	幼稚園等	2	1	2	2
7		小、中、高、大学校等	25	24	25	25
8		図書館、美術館等	16	14	13	12
9	イ	蒸気浴場・熱気浴場				
	ロ	9項イ以外の公衆浴場	6	6	5	5
10		車両の停車場等				
11		神社、寺院、教会等	25	8	1	1
12	イ	工場・作業場	189	46	11	11
	ロ	映画、テレビスタジオ				
13	イ	自動車車庫、駐車場	31	5		
	ロ	飛行機等格納庫	1			
14		倉庫	84	20		
15		前各項に該当しない事業所	196	59	42	37
16	イ	1～4、5イ、6、9イの存する複合対象物	66	46	42	36
	ロ	16イ以外の複合対象物	32	8	2	2
17		重要文化財等(150㎡以下含む)	15	13	2	2

※防管……防火管理者

消防用設備等設置届の受理及び検査件数

平成27年4月1日～平成28年3月31日

消防用設備等		防火対象物区分	合計	消 火 器 具	屋 内 消 火 栓 設 備	自 動 火 災 報 知 設 備	非 常 警 報 設 備 ・ 器 具	漏 電 火 災 警 報 器	誘 導 灯	避 難 器 具	非 常 通 報 装 置	二 酸 化 炭 素 消 火 設 備	移 動 式 粉 末 消 火 設 備	ス プ リ ン ク ラ ー 設 備
合計			74	12	4	21	8		19	2	6			2
1	イ	劇場等												
	ロ	公会堂	4			1	1		2					
2	イ	キャバレー												
	ロ	遊技場												
	ハニ	風俗営業施設 カラオケボックス等												
3	イ	料理店												
	ロ	飲食店	7	2	1	1	1		2					
4		店舗	4	1		1	1		1					
5	イ	旅館	9	1		2	2		4					
	ロ	共同住宅	4	2					2					
6	イ	病院、診療所等	4	1		1	1		1					
	ロ	福祉施設等	15	2		2	1		2	2	4			2
	ハニ	保育所 幼稚園等	7	1	1	1			2		2			
7		学校	1			1								
8		図書館												
9	イ	蒸気浴場・熱気浴場												
	ロ	公衆浴場												
10		停車場												
11		神社・寺院												
12	イ	工場・作業場	9	1	2	5			1					
	ロ	映画スタジオ												
13	イ	車庫												
	ロ	飛行機格納庫												
14		倉庫												
15		事業所	9	1		5	1		2					
16	イ	一部特防												
	ロ	その他の複合用途												
17		文化財	1			1								

消防用設備等の点検報告受理件数

平成27年4月1日～平成28年3月31日

町 村 別 防火対象物区分		対 象 物 数	合 計	南 会 津 町				下 郷 町	只 見 町	檜 枝 岐 村	
				田 島 地 域	館 岩 地 域	伊 南 地 域	南 郷 地 域				
合 計		1,199	605	204	90	36	48	95	54	78	
1	イ	劇 場 等	4	13	5		1	4		3	
	ロ	公 会 堂	26	25	17	2	1	3	2		
2	イ	キ ャ バ レ ー									
	ロ	遊 技 場	6	5	2			1	2		
	ハ	風俗営業施設									
	ニ	カラオケボックス等									
3	イ	料 理 店	1	1	1						
	ロ	飲 食 店	41	29	8	4	2	2	8	1	4
4		店 舗	45	26	13		1	8	1	3	
5	イ	旅 館	260	199	14	58	18	9	33	18	49
	ロ	共 同 住 宅	75	2	1					1	
6	イ	病院、診療所等	12	8	4		1	1	1	1	
	ロ	福祉施設等	17	16	5	2	1	1	3	4	
	ハ	保 育 所	28	37	20	1	3	2	5	5	1
	ニ	幼 稚 園 等	2	3	1	2					
7		学 校	25	53	37	6	1	2	4	2	1
8		図 書 館	16	13	5			1	3	1	3
9	イ	蒸気浴場・熱気浴場									
	ロ	公 衆 浴 場	6	3						1	2
10		停 車 場									
11		神 社 ・ 寺 院	25	1				1			
12	イ	工場・作業場	187	19	11		1	4	1	2	
	ロ	映画スタジオ									
13	イ	車 庫	31	4		1	2		1		
	ロ	飛行機格納庫	1								
14		倉 庫	83	10	7			1		2	
15		事 業 所	196	61	23	9	3	13	4	4	5
16	イ	一 部 特 防	66	50	13	3	2	6	15	6	5
	ロ	その他の複合用途	31	5		2	1	1		1	
17		文 化 財	15	22	17		1	2			2

建築確認申請書の事務処理状況

平成27年4月1日～平成28年3月31日

月別		4	5	6	7	8	9	10	11	12	1	2	3	合	
		計													
項目	受理件数	5	6	6	4	2	6	3	3	2		2	6	45	
工事種別	新築	5	6	6	3	2	4	3	3	2		2	4	40	
	増築				1		1						1	3	
	改築														
	増改築														
	模様替														
	用途変更							1						1	2
	大規模修繕														
	移転														
処理件数	同意	5	6	6	4	2	6	3	3	2		2	6	45	
	不同意														

火災予防条例による各種届出状況

平成27年4月1日～平成28年3月31日

町村別		合計	消防計画書	催物開催届	防選火解管任届	煙火打上届	揚煙届	少貯量蔵危取除扱物届	ボ設イラ置 届	防使火用対開象始物届
			南	田島地域	98	19	2	20	20	28
会	館岩地域	23	7	1	6	5	1		1	2
	津	伊南地域	22	7		7	1	3	3	1
町	南郷地域	26	7	1	6	5	2	2	1	2
下郷町		71	11	1	10	10	23	4	4	8
只見町		59	13	2	14	10	9	5		6
檜枝岐村		24	7	5	8			2	1	1
合計		323	71	12	71	51	66	16	11	25

危險物統計

町村別危険物施設数

平成28年3月31日現在

区分 町村別	合計	製造所	貯蔵所								取扱所				
			小計	屋内貯蔵所	屋外貯蔵所	屋内貯蔵所	地下貯蔵所	簡易貯蔵所	移動貯蔵所	屋外貯蔵所	小計	給油取扱所	第一種取扱所	第二種取扱所	一般取扱所
合計	273		174	6	7	4	91	1	60	5	99	47			52
南会津町	155		94	2	2	2	51	1	35	1	61	28			33
田島地域	84		47	1	2		24		19	1	37	17			20
舘岩地域	33		21			1	13	1	6		12	6			6
伊南地域	8		5				3		2		3	1			2
南郷地域	30		21	1		1	11		8		9	4			5
下郷町	50		34	1	2		19		12		16	10			6
只見町	48		30	2	2	2	12		12		18	8			10
檜枝岐村	20		16	1	1		9		1	4	4	1			3

数量別危険物施設数

平成28年3月31日現在

区分 数量別	合計	製造所	貯蔵所								取扱所				
			小計	屋内貯蔵所	屋外貯蔵所	屋内貯蔵所	地下貯蔵所	簡易貯蔵所	移動貯蔵所	屋外貯蔵所	小計	給油取扱所	第1種取扱所	第2種取扱所	一般取扱所
合計	273		174	6	7	4	91	1	60	5	99	47			52
5倍以下	148		132	4	2	3	58	1	60	4	16				16
5倍を越え10倍以下	57		28	1	4	1	21			1	29	4			25
10～50	34		13	1	1		11				21	10			11
50～100	16		1				1				15	15			
100～150	12										12	12			
150～200	5										5	5			
200～1000	1										1	1			
1000倍を越えるもの															

製造所等別、許可、完成検査、廃止届件数

平成27年4月1日～平成28年3月31日

許 可 別 区 分		許 可		完 成 検 査		廃止届	取消願
		設 置	変 更	設 置	変 更		
製 造 所							
貯 蔵 所	屋 内 貯 蔵 所						
	屋外タンク貯蔵所						
	屋内タンク貯蔵所			1			
	地下タンク貯蔵所					2	
	簡易タンク貯蔵所						
	移動タンク貯蔵所	3		3		6	
	屋 外 貯 蔵 所	1		1		1	
	小 計	4		5		9	
取 扱 所	給油取扱所		7		8	2	
	第1種販売取扱所						
	第2種販売取扱所						
	一般取扱所	1	1	2	2	2	
	小 計	1	8	2	10	4	
合 計		5	8	7	10	13	

危険物施設立入検査状況

平成27年4月1日～平成28年3月31日

区分	製	貯 蔵 所							取 扱 所				合	施	実				
		内	外	貯	貯	地	簡	移	貯	給	第	第				一	計	設	施
署所別	所	所	所	所	所	所	所	所	所	所	所	所	所	計	計 (%)	率			
本 署					9		13		9				12	43	84	51			
伊南出張所		1		1	14		9		4				7	36	38	95			
只見出張所		1	2	1	9		11		9				5	38	48	79			
下郷出張所		1	2		17		11		10				5	46	50	92			
舘岩分遣所				1	11	1	5		5				6	29	33	88			
檜枝岐分遣所					8		1	4	1				2	16	20	80			
合 計		3	4	3	68	1	50	4	38				37	208					
施設総計		6	7	4	91	1	60	5	47				52	273					
実施率		50	57	75	75	100	83	80	81				71	76.2					

消防関係団体

消 防 関 係 団 体 等

平成 2 8 年 4 月 1 日現在

1 南会津危険物安全協会

会 員 区 分	事 業 区 別	会 員 数
第 1 部 会	石油業者	27 名
第 2 部 会	塗装業者	6 名
第 3 部 会	自家用	32 名
第 4 部 会	高圧ガス取扱業者	15 名
第 5 部 会	自動車修理業者	17 名
第 6 部 会	酒造業者	4 名
合 計		101 名

2 南会津消防設備協会

会 員 区 分	事 業 区 別	会 員 数
第 1 部 会	電気工事関係	19 名
第 2 部 会	管工事関係	7 名
第 3 部 会	建築・設備・設計関係	7 名
合 計		33 名

3 南会津防火管理連絡協議会

組 合 数	会 員 数
旅館・民宿組合等 1 0 組合	74 名

4 南会津地方広域少年婦人防火クラブ委員会

名 称	ク ラ ブ 隊	隊 員 数
少年消防クラブ	学校単位11	238 名
幼年消防クラブ	幼稚園・保育所単位 8	262 名
女性防火クラブ(婦人消防隊)	旧町村単位 7	945 名

警防統計

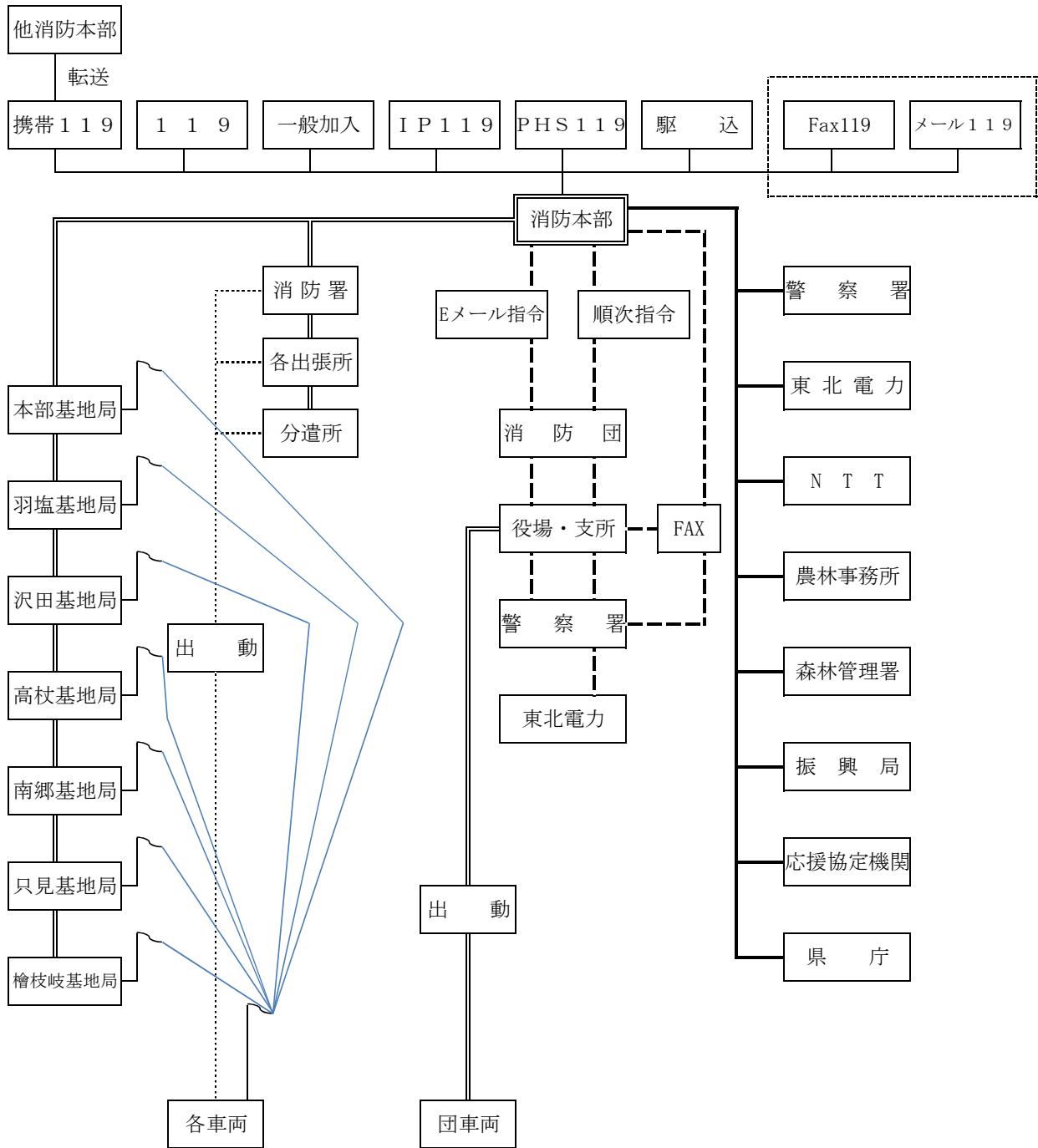
消 防 車 両 一 覧 表

平成28年4月1日現在

署 所	呼出名称	車 種 別	車 名	登録番号	型 式	ポンプ等型別	年式
消防本部・署	南会津救急1	高規格救急車	トヨタハイメテック	800さ1089	CBF-TRH226S	④	24
	南会津指揮1	指揮支援車	トヨタグランビア	830せ119	GE-VCH28S改	2 B ④	12
	南会津ポンプ1	ポンプ車	イスエルフ	800さ710	KC-NKR71GN	モリタ CD-I	7
	南会津救助1	救助工作車	ヒルソング	800は398	PB-GX7 JGFA改	テイチクII型 ④	16
	南会津指令1	指令車	トヨタカマ	800さ7690	UA-ACV35	④	14
	南会津タンク1	タンク車	ヒルソング	800は106	SDG-GX7JAA改	ニッキ水-II ④	24
	南会津救急2	救急車	トヨタハイメテック	830さ119	CBF-TRH226S	2 B ④	19
		資器材搬送車	トヨタハイエース	800さ1761	CBF-TRH226S	④	22
		業務連絡車	スバルレヴォーク	300せ5899	DBA-VM4	④	26
		輸送車	トヨタハイエース	300せ5436	CBA-TRH229W	④	26
	査察指導車	スバルプレオ	580あ606	T A-R A 2	④	18	
伊南出張所	伊南救急1	高規格救急車	トヨタハイメテック	800さ901	CBF-TRH226S	④	22
	伊南広報1	広報車	トヨタサーフ	800さ7093	GH-RZN185W	④	14
	伊南ポンプ1	ポンプ車	三菱シキョク	88す8819	KC-FG538D	野口CD-I ④	9
只見出張所	只見救急1	高規格救急車	トヨタハイメテック	830す2119	CBF-TRH226S	④	27
	只見広報1	広報車	三菱シハジエロ	88す3464	U-V46V改	④	5
	只見ポンプ1	ポンプ車	三菱シキョク	88す7537	KC-FG538D	モリタCD-I ④	8
下郷出張所	下郷救急1	高規格救急車	トヨタハイメテック	800さ1441	CBF-TRH226S	④	25
	下郷広報1	広報車	トヨタハイラックス	800さ9790	S-LN107改	④	4
	下郷ポンプ1	ポンプ車	三菱シキョク	88す5131	U-FG538C改	モリタCD-I ④	7
舘岩分遣所	舘岩救急1	救急車	トヨタハイメテック	800さ712	CBF-TRH226S	④	21
檜枝岐分遣所	檜枝岐救急1	救急車	トヨタグランビア	800す2118	TC-VCH28S	④	17

④は四輪駆動車

消防通信連絡体系図



通信指令施設の状況

平成28年4月1日現在

施設別	所属別	消防本部・署	伊南出張所	只見出張所	下郷出張所	舘岩分遣所	檜枝岐分遣所	計	備
									考
指令情報送信装置		1						1	
指令情報出力装置		1	1	1	1	1	1	6	
車両運用端末装置		2	1	1	1	1	1	7	
消防無線	基地局	2	1	1	1	1	1	7	
	車載型移動局	7	3	3	3	1	1	18	
	携帯型移動局	10	2	2	2	1	1	18	
	可搬型移動局	1					1	2	
	卓上固定型移動局	2	1	1	1	1	1	7	
	防災相互波携帯型移動局	5						5	
	署活系携帯型移動局	20	6	6	6	2	2	42	
電話回線等	119番受付回線								
	NTT加入回線	3						3	INS2回線・非常用1回線
	携帯電話	3						3	各社INS回線
	IP電話(NTTひかり・KDDI)	2						2	INS回線
	ヘルプネット受付回線	1						1	INS回線
	携帯電話転送回線	1						1	INS回線
	署所駆け込み通報装置	1	1	1	1	1	1	6	カメラ付指令室集中受付
	救急車携帯電話	1	1	1	1	1	1	6	
	衛星携帯電話	1	1	1	1	1	1	6	
	県総合情報通信ネットワーク	1						1	
	固定・可搬型衛星携帯電話								
	一般加入電話回線	4	1	1	1	1	1	9	NTTひかり
	内線電話	20	5	5	5	3	1	39	
	構内PHS						1	1	
ファクシミリ回線	4(1)	1	1	1	1	1	9(1)	(1)は指令書送信専用	
災害情報案内電話回線	1						1	INS回線	
順次指令回線	1						1	INS回線	
指令台局線	1						1	INS回線	
防災行政無線放送設備	1		1	1			3		

※ NTTひかり・INS回線は1契約あたり2通話可

火災出動覚知状況

平成27年1月1日～平成27年12月31日現在

覚知種別	119	携帯119	一般加入	駆け込み	自己覚知	メール FAX 119	合計
件数	3	8	4	0	1	0	16

過去10年間の火災出動状況

年別 \ 区分	建 物	林 野	車 輦	そ の 他	合 計
平成 18年	12			7	19
平成 19年	9	1		3	13
平成 20年	8	2	1	3	14
平成 21年	4	12	3	1	20
平成 22年	13	8	3		24
平成 23年	8	4		2	14
平成 24年	14	1	3	3	21
平成 25年	9	1	3	5	18
平成 26年	4	3	1	3	11
平成 27年	11	2	2	1	16

過去10年間の町村別火災出動状況

年別 \ 町村別	南 会 津 町				下郷町	只見町	檜枝岐村	管外	合計
	田島地域	館岩地域	伊南地域	南郷地域					
平成18年	12	10	2		4	3			19
平成19年	8	7		1	3	1	1		13
平成20年	6	4		1	4	4			14
平成21年	8	6	1		7	4		1	20
平成22年	14	10		2	3	6	1		24
平成23年	7	4	2		6	1			14
平成24年	10	7		2	6	5			21
平成25年	12	7	2	1	3	3			18
平成26年	6	3		2	2	3			11
平成27年	8	3	3	2	5	2	1		16

過去10年間の時間別火災出動状況

時間 年	～	1	2	3	4	5	6	7	8	9	10	11	12	13	14	15	16	17	18	19	20	21	22	23	合 計
	1	2	3	4	5	6	7	8	9	10	11	12	13	14	15	16	17	18	19	20	21	22	23	24	
平成18年		1	2	1								1		3	2	1	1	2	2	1	2				19
平成19年						1	2					3		2	1		1		1		1			1	13
平成20年				1	3	1				1	1			2		1	1				2	1			14
平成21年							1	1		3	2		2	2	1	5	1		2						20
平成22年						2						2	5	4	2	2	1	1	2		1		1	1	24
平成23年				1					1	4	1		2		1		1	1	1	1	1				14
平成24年	1		1	1	2			1	2		2			1	1	1	2	1	1		1	1	2		21
平成25年	1				1					1	3	1	2		4	1	2			1			1		18
平成26年										2	2	1		2	1		1	1	1						11
平成27年	1	1						1			2	2	1	1	3				1				1	2	16

署所別・町村別・月別・火災出動状況

平成27年1月1日～平成27年12月31日

署所別	町村別	月別												合 計
		1月	2月	3月	4月	5月	6月	7月	8月	9月	10月	11月	12月	
本署 館岩	南会津町		1	1		2	1	1			1		1	8
	田島地域		1				1						1	3
	館岩地域			1		1		1						3
	伊南地域					1					1			2
伊南	南郷地域													
	下郷	下郷町				1			2	1			1	5
只見	只見町	1									1			2
檜枝岐	檜枝岐村										1			1
合計		1	1	1	1	2	1	3	1	2	1	1	1	16

消 防 隊 の 出 動 状 況

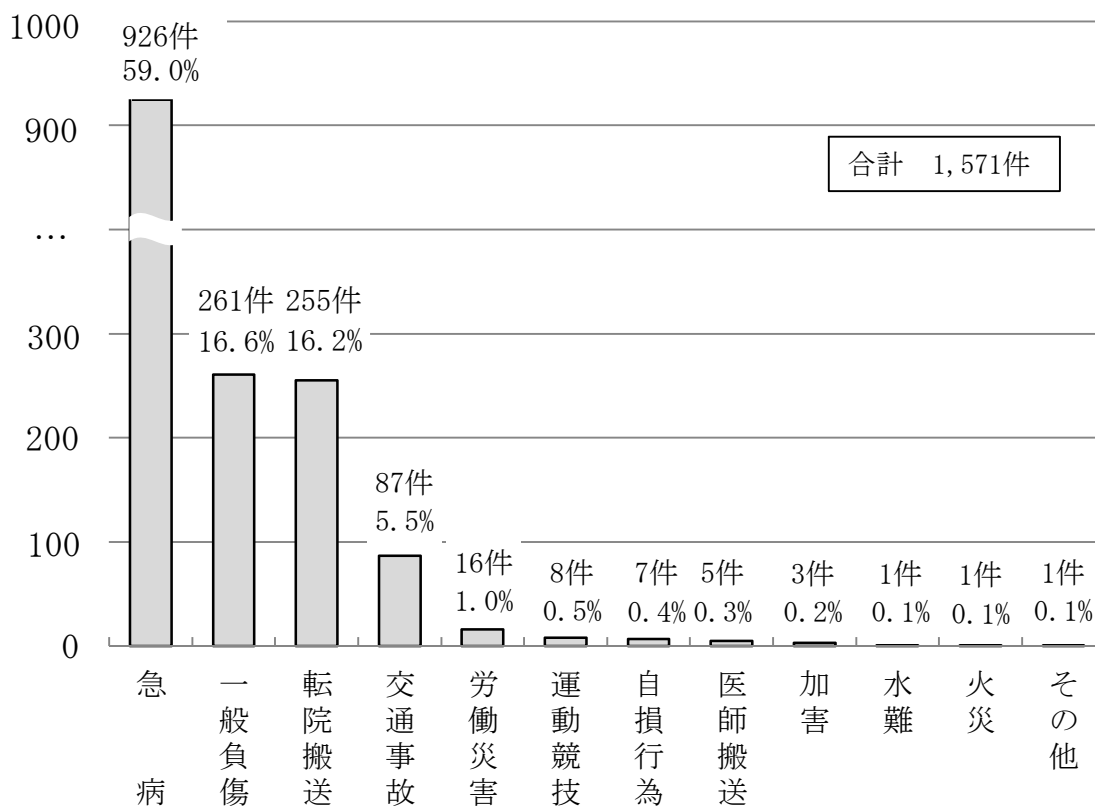
平成27年1月1日～平成27年12月31日

		1	2	3	4	5	6	7	8	9	10	11	12	計
火 災	回	1	1	1	1	2	1	3	1	2	1	1	1	16
	台	6	6	6	5	15	11	15	6	8	4	4	4	90
	人員	17	17	15	18	45	40	35	18	20	11	12	12	260
救 急	回	141	137	144	126	149	109	127	173	121	133	112	99	1571
	台	141	137	144	126	149	109	127	173	121	133	112	99	1571
	人員	413	398	422	365	430	324	368	505	357	384	332	294	4592
救 助 活 動	回	3	2	2	1	3	2	6	5	3	3	3	4	37
	台	4	6	7	1	6	5	18	11	7	8	7	8	88
	人員	11	18	23	3	19	13	46	33	19	23	20	24	252
風 水 害 等 の 災 害	回									4				4
	台									7				7
	人員									24				24
演 習 ・ 訓 練	回	27	16	11	61	35	8	29	36	32	31	26	17	329
	台	30	9	8	62	30	9	20	28	42	29	34	22	323
	人員	109	82	53	258	140	37	138	183	150	140	107	66	1463
広 報 ・ 指 導	回	5	17	36	68	56	63	45	10	13	52	73	11	449
	台	3	15	39	83	63	70	59	9	19	64	85	10	519
	人員	15	36	104	226	192	233	156	26	58	213	203	25	1487
警 防 調 査	回	3	5	4	33	3	1	1	1	5	2		3	61
	台	3	6	5	44	4	1	1	1	5	2		3	75
	人員	9	16	13	90	10	3	3	3	17	6		9	179
火 災 調 査	回		5	1	2	4	2	6	1	1	1	1	1	25
	台		7	1	4	5	2	7	2	1	2	1	1	33
	人員		19	7	12	14	7	14	6	6	5	2	3	95
特 別 警 戒	回							1	3	4				8
	台							1	1	5				7
	人員							4	6	13				23
捜 索	回		1	1			3	2	1	1				9
	台		5	1			10	4	3	3				26
	人員		16	2			21	12	9	12				72
予 防 査 察	回	28	30	16	8	44	162	82	57	49	109	100	62	747
	台	30	34	16	8	49	152	89	57	49	106	100	68	758
	人員	80	88	44	23	106	426	222	166	123	296	251	171	1996
誤 報 等	回								1					1
	台								3					3
	人員								8					8
そ の 他	回	2	2	2	2	2	3	5	7	11	4	4	2	46
	台	3	4	2	2	2	3	6	10	10	4	5	2	53
	人員	8	12	6	6	6	9	16	23	27	15	14	6	148
備 考	※ 各出動1事案1件として計上													

救急・救助統計

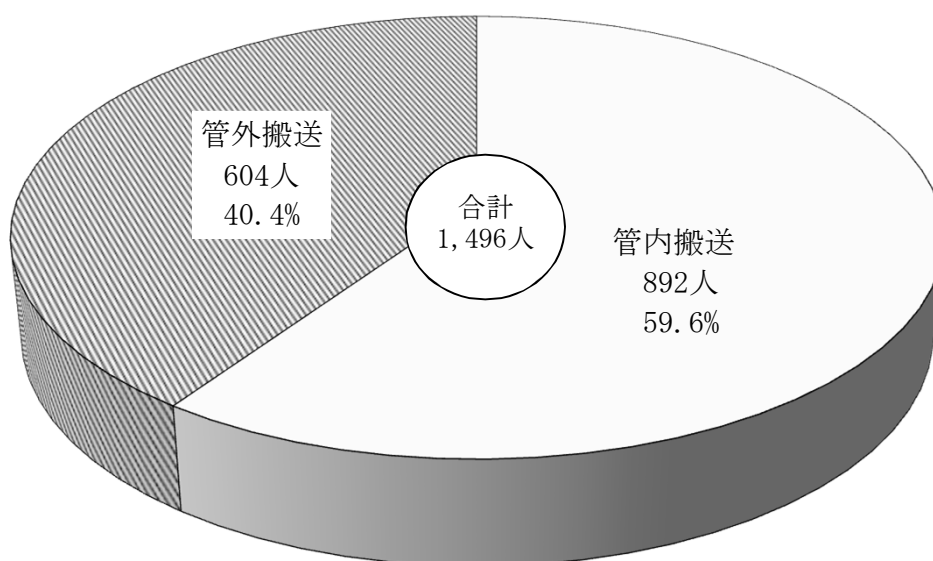
救急事故別出場状況

平成27年1月1日～平成27年12月31日



管内・管外搬送状況

平成27年1月1日～平成27年12月31日



過去10年間の救急出場状況

年別	事故種別 項目	合 計	火 災	自 然 災 害	水 難	交 通 事 故	労 働 災 害	運 動 競 技	一 般 負 傷	加 害	自 損 行 為	急 病	そ の 他	不 搬 送
18	出場件数	1,483	2	1	3	143	17	9	228	2	10	831	237	(101)
	搬送人員	1,426	3		1	155	17	8	221	2	2	782	235	
19	出場件数	1,576			4	137	14	5	231	5	20	916	244	(121)
	搬送人員	1,517			2	170	12	6	225	4	11	849	238	
20	出場件数	1,408	2	1	4	104	19	9	200	7	7	807	248	(96)
	搬送人員	1,356	1	1	3	126	15	9	192	6	6	753	244	
21	出場件数	1,449	3		1	115	14	3	225	3	16	831	238	(114)
	搬送人員	1,367	3		1	127	14	3	204	1	13	772	229	
22	出場件数	1,560	5		3	123	12	6	220	1	18	892	280	(110)
	搬送人員	1,491	5		3	156	11	6	206	1	10	826	267	
23	出場件数	1,626	1	5	6	94	12	8	256	6	16	980	242	(125)
	搬送人員	1,522	1	4	3	108	12	8	243	7	11	898	227	
24	出場件数	1,714	3		2	103	11	9	273	6	13	1,002	292	(114)
	搬送人員	1,634	2		1	121	11	9	250	5	8	939	288	
25	出場件数	1,693			1	97	10	13	259	1	12	979	321	(112)
	搬送人員	1,619			1	120	10	11	245	2	5	918	307	
26	出場件数	1,565		3	4	112	10	8	259	1	12	880	276	(121)
	搬送人員	1,485			2	130	10	8	252	1	4	815	263	
27	出場件数	1,571	1		1	87	16	8	261	3	7	926	261	(110)
	搬送人員	1,496			1	104	14	8	244	3	5	863	254	

月別救急出場状況

平成27年1月1日～平成27年12月31日

	事故種別		火災	自然災害	水難	交通事故	労働災害	運動競技	一般負傷	加害	自損行為	急病	その他				不搬送	
	月別	項目											合計	転院搬送	医師搬送	資器材等輸送		その他
1月	出場件数	141				10			24	1		78	28				(7)	
	搬送人員	138				13			23	1		73	28					
2月	出場件数	137				1	3	2	32		1	73	24	1			(11)	
	搬送人員	127				1	2	2	30		1	68	23					
3月	出場件数	144				6			28			88	22				(8)	
	搬送人員	140				9			28			81	22					
4月	出場件数	126	1			4		1	17		1	84	16	1		1	(12)	
	搬送人員	117				6		2	16		1	76	16					
5月	出場件数	149				12	2	1	26		1	84	23				(14)	
	搬送人員	137				14	2	1	20		1	76	23					
6月	出場件数	109			1	2			14		1	67	24				(5)	
	搬送人員	106			1	4			13		1	63	24					
7月	出場件数	127				10	3	1	23		1	72	17				(6)	
	搬送人員	126				15	3	1	21		1	68	17					
8月	出場件数	173				11	2	1	37		1	87	33	1			(10)	
	搬送人員	164				10	2	1	35			83	33					
9月	出場件数	121				6	1		19	1		78	15	1			(14)	
	搬送人員	111				6			16	1		73	15					
10月	出場件数	133				10	3	2	20			75	22	1			(9)	
	搬送人員	128				12	3	1	19			71	22					
11月	出場件数	112				7	1		15	1		69	19				(4)	
	搬送人員	112				7	1		18	1		66	19					
12月	出場件数	99				8	1		6		1	71	12				(10)	
	搬送人員	90				7	1		5			65	12					
合計	出場件数	1,571	1		1	87	16	8	261	3	7	926	255	5		1	(110)	
	搬送人員	1,496			1	104	14	8	244	3	5	863	254					

署所別救急出場状況

平成27年1月1日～平成27年12月31日

事故種別 署所別	項目	合 計	火 災	自 然 災 害	水 難	交 通 事 故	労 働 災 害	運 動 競 技	一 般 負 傷	加 害	自 損 行 為	急 病	そ の 他			
													転 院 搬 送	医 師 搬 送	資 器 材 等 輸 送	そ の 他
本 署	出場件数	597	1		1	26	5	2	87	2	4	353	114	2		
	不 搬 送	30	1			1			7		1	18		2		
	搬送人員	575			1	32	5	2	81	2	3	335	114			
伊 南 出張所	出場件数	267				16	3	1	55		1	164	27			
	不 搬 送	20				2			4			14				
	搬送人員	255				20	3	1	53		1	150	27			
只 見 出張所	出場件数	224				7		3	37	1		104	68	3		1
	不 搬 送	10							2			4		3		1
	搬送人員	224				10		4	39	1		102	68			
下 郷 出張所	出場件数	309				26	5		39		2	207	30			
	不 搬 送	19				2			2		1	13	1			
	搬送人員	298				32	5		37		1	194	29			
舘 岩 分遣所	出場件数	140				10	2	1	31			80	16			
	不 搬 送	9				1	1	1	2			4				
	搬送人員	132				9	1		30			76	16			
檜枝岐 分遣所	出場件数	34				2	1	1	12			18				
	不 搬 送	22				1	1		8			12				
	搬送人員	12				1		1	4			6				
合 計	出場件数	1,571	1		1	87	16	8	261	3	7	926	255	5		1
	不 搬 送	110	1			7	2	1	25		2	65	1	5		1
	搬送人員	1,496			1	104	14	8	244	3	5	863	254			

町村別救急出場状況

平成27年1月1日～平成27年12月31日

町村別	事故種別 項目	合 計	火 災	自 然 災 害	水 難	交 通 事 故	労 働 災 害	運 動 競 技	一 般 負 傷	加 害	自 損 行 為	急 病	そ の 他				
													転 院 搬 送	医 師 搬 送	資 器 材 等 輸 送	そ の 他	
南会津町	出場件数	939			1	44	6	3	154	2	4	577	146	2			
	搬送人員	901			1	50	5	2	149	2	3	543	146				
	田島地域	出場件数	571			1	22	2	2	82	2	3	341	114	2		
		搬送人員	552			1	25	2	2	78	2	2	326	114			
	舘岩地域	出場件数	131				4		1	30			84	12			
		搬送人員	119				4			28			75	12			
	伊南地域	出場件数	96				4	3		19			64	6			
		搬送人員	92				5	2		19			60	6			
	南郷地域	出場件数	141				14	1		23		1	88	14			
		搬送人員	138				16	1		24		1	82	14			
	下郷町	出場件数	332	1			29	8		42		3	218	31			
		搬送人員	322				39	8		40		2	203	30			
只見町	出場件数	236				10		3	38	1		103	77	3		1	
	搬送人員	233				12		4	39	1		100	77				
檜枝岐村	出場件数	64				4	2	2	27			28	1				
	搬送人員	40				3	1	2	16			17	1				
管外	出場件数																
	搬送人員																
合計	出場件数	1,571	1		1	87	16	8	261	3	7	926	255	5		1	
	搬送人員	1,496			1	104	14	8	244	3	5	863	254				

曜日別時間別出場件数・搬送人員

平成27年1月1日～平成27年12月31日

事故種別 区分	項目	火 災	自 然 災 害	水 難	交 通 事 故	労 働 災 害	運 動 競 技	一 般 負 傷	加 害	自 損 行 為	急 病	そ の 他				合 計
												転 院 搬 送	医 師 搬 送	資 器 材 等 輸 送	そ の 他	
月	出場件数				11	3		41		1	129	41				226
	搬送人員				13	3		36		1	119	41				213
火	出場件数				11	3	2	27	1	1	134	43	1			223
	搬送人員				10	2	2	22	1		126	43				206
水	出場件数				9	1	2	38		1	125	28	3		1	208
	搬送人員				12	1	3	34		1	115	28				194
木	出場件数				11	5		25			131	36	1			209
	搬送人員				11	4		26			124	35				200
金	出場件数	1		1	11	3		35		2	137	50				240
	搬送人員			1	11	3		34		2	126	50				227
土	出場件数				19	1	1	46	1	1	142	30				241
	搬送人員				26	1	1	46	1		131	30				236
日	出場件数				15			3	49	1	1	128	27			224
	搬送人員				21			2	46	1	1	122	27			220
合 計	出場件数	1		1	87	16	8	261	3	7	926	255	5		1	1,571
	搬送人員			1	104	14	8	244	3	5	863	254				1,496
0～2	出場件数				1			4	1		42	2				50
	搬送人員				1			4	1		39	2				47
2～4	出場件数							3			36	3				42
	搬送人員							3			35	3				41
4～6	出場件数							5			39	2				46
	搬送人員							3			36	2				41
6～8	出場件数				6			14		2	80	6				108
	搬送人員				6			14		2	75	6				103
8～10	出場件数				6		1	36		1	119	31	1			195
	搬送人員				10		1	33		1	111	31				187
10～12	出場件数				15	5	3	39		1	107	61	1			232
	搬送人員				18	4	2	37			101	61				223
12～14	出場件数				14	2	2	45			103	34				200
	搬送人員				17	2	2	41			99	34				195
14～16	出場件数				15	6	1	35		2	86	38	2		1	186
	搬送人員				19	6	1	32		1	79	38				176
16～18	出場件数			1	22	1		30		1	104	40	1			200
	搬送人員			1	23	1		28		1	94	39				187
18～20	出場件数				4		1	21			92	19				137
	搬送人員				4		2	18			84	19				127
20～22	出場件数				1	2		17	2		68	11				101
	搬送人員				1	1		16	2		63	11				94
22～24	出場件数	1			3			12			50	8				74
	搬送人員				5			15			47	8				75
合 計	出場件数	1		1	87	16	8	261	3	7	926	255	5		1	1,571
	搬送人員			1	104	14	8	244	3	5	863	254				1,496

事故種別年齢区分別搬送人員

平成27年1月1日～平成27年12月31日

事故種別 年齢区分	火 災	自然 災害	水 難	交 通 事 故	労 働 災 害	運 動 競 技	一 般 負 傷	加 害	自 損 行 為	急 病	そ の 他	合計
新生児											1	1
乳幼児				4			9			19	6	38
少年				5		5	15			17	4	46
成人				66	13	3	73	2	3	168	43	371
高齢者			1	29	1		147	1	2	659	200	1,040
合計			1	104	14	8	244	3	5	863	254	1,496

新生児：生後28日未満の者

乳幼児：生後28日以上満7歳未満の者

少年：満7歳以上満18歳未満の者

成人：満18歳以上満65歳未満の者

高齢者：満65歳以上の者

事故種別傷病程度別搬送人員

平成27年1月1日～平成27年12月31日

事故種別 傷病程度	火 災	自然 災害	水 難	交 通 事 故	労 働 災 害	運 動 競 技	一 般 負 傷	加 害	自 損 行 為	急 病	そ の 他	合計
死亡			1	4			6	1	2	37	2	53
重症				8	4	1	39		1	108	90	251
中等症				20	3		73	1	1	340	134	572
軽症				71	7	7	126	1	1	378	28	619
その他				1								1
合計			1	104	14	8	244	3	5	863	254	1,496

死亡：初診時において、死亡が確認されたもの。

重症：傷病の程度が3週間以上の入院加療を必要とするもの。

中等症：傷病の程度が入院を必要とするもので重症に至らないもの。

軽症：傷病の程度が入院加療を必要としないもの。

その他：医師の診断がないもの及び「その他の場所」へ搬送したもの。

年齢区分別傷病程度別搬送人員

平成27年1月1日～平成27年12月31日

年齢区別 傷病程度	新生児	乳幼児	少年	成人	高齢者	合計
死亡				6	47	53
重症		1	1	52	197	251
中等症	1	18	5	95	453	572
軽症		19	40	218	342	619
その他					1	1
合計	1	38	46	371	1,040	1,496

事故種別不搬送理由別不搬送件数

平成27年1月1日～平成27年12月31日

事故種別 不搬送理由	火災	自然災害	水難	交通事故	労働災害	運動競技	一般負傷	加害	自損行為	急性病	その他				合計
										転院搬送	医師搬送	資機材等輸送	その他		
緊急性なし							2			4					6
傷病者なし	1			2			1			2					6
拒否				1		1	3		1	14					20
酩酊															
死亡					1		4		1	16				1	23
現場処置										1					1
誤いたずら															
その他				4	1		15			28	1	5			54
合計	1			7	2	1	25		2	65	1	5		1	110

現場到着所要時間別出場件数

平成27年1月1日～平成27年12月31日

現場到着 事故種別	3分以上		5分以上		10分以上		合計	現場到着 平均所要時間 (分)
	3分未満	5分未満	10分未満	20分未満	20分以上	20分以上		
急病	32	58	399	358	79	926	10.8	
交通	2	5	20	34	26	87	15.3	
一般負傷	6	15	88	114	38	261	13.3	
その他	2	56	174	44	21	297	8.9	
合計	42	134	681	550	164	1,571	11.1	

※入電（通信回線等が消防機関に接続した時刻）から、現場到着までに要した時間区分ごとの件数

収容所要時間別搬送人員

平成27年1月1日～平成27年12月31日

収容所要 時間 事故種別	10分未満		10分以上		20分以上		30分以上		60分以上		120分		合計	
	20分未満		30分未満		60分未満		120分		未満		以上			
	うち 管外	うち 管内	うち 管外	うち 管内	うち 管外	うち 管内	うち 管外	うち 管内	うち 管外	うち 管内	うち 管外	うち 管内	うち 管外	うち 管内
急病			22		127		397	92	273	184	44	39	863	315
交通			1		12		47	6	42	25	2	1	104	32
一般負傷	1		11		29		98	5	86	31	19	12	244	48
その他			8		12		52	27	183	152	30	30	285	209
合計	1		42		180		594	130	584	392	95	82	1,496	604

※入電（通信回線が消防機関に接続した時刻）から、傷病者を医療機関等に収容するまでに要した時間区分ごとの件数

救急隊員の行った応急処置件数

平成27年1月1日～平成27年12月31日

事故種別	急病	交通	一般負傷	その他	合計
応急処置対象人員	858	101	238	283	1,480
止血	6	8	27	4	45
固定	16	69	82	19	186
人工呼吸	9				9
心臓マッサージ					
心肺蘇生	39	3	6	6	54
酸素吸入	223	16	23	106	368
気道確保	51	4	7	9	71
※1					
※2	3		2	1	6
※3	14		3	1	18
※4	2	1	2		5
保温	224	23	54	69	370
被覆	2	11	36	8	57
在宅療法	8			1	9
※A					
※B					
※C	8			1	9
ショックパンツ					
除細動	3	1	1	1	6
静脈路確保	32	2	5	2	41
薬剤投与	8	2	3	1	14
その他の応急処置	841	92	207	272	1,412
血圧測定	800	90	210	275	1,375
心音・呼吸音の聴取	725	70	126	200	1,121
血中酸素飽和度の測定	819	98	224	279	1,420
心電図	811	63	162	260	1,296
静脈路確保	32	2	5	2	41
うちCPA前	2				2
うちCPA後	30	2	5	2	39
血糖測定	5				5
エピペン投与					
ブドウ糖投与					
計	4,622	552	1,173	1,512	7,859

※1 経鼻エアウェイを使用しての気道確保
 ※2 喉頭鏡・鉗子等による異物除去
 ※3 ラリングアルマスク等による気道確保
 ※4 気管挿管処置による気道確保

※A 在宅中心静脈栄養管理・在宅化学療法等による点滴処置
 ※B 気管切開孔又は気管瘻、人工肛門等の外瘻処置
 ※C ※A、※B以外の処置

ドクターヘリ出動状況

平成27年1月1日～平成27年12月31日

月別	事故種別 区分	火	自然	水	交	労	運	一	加	自	急	そ	合
		災	災	難	通	働	動	般	害	損	病	の	計
			害		事	災	競	負		行		他	
		災	害	難	故	害	技	傷	害	為	病	他	計
1月	件数												
1月	搬送人員												
2月	件数												
2月	搬送人員												
3月	件数												
3月	搬送人員												
4月	件数												
4月	搬送人員												
5月	件数				1	1							2
5月	搬送人員				1	1							2
6月	件数												
6月	搬送人員												
7月	件数										1		1
7月	搬送人員										1		1
8月	件数												
8月	搬送人員												
9月	件数												
9月	搬送人員												
10月	件数										1		1
10月	搬送人員										1		1
11月	件数												
11月	搬送人員												
12月	件数												
12月	搬送人員												
合計	件数				1	1					2		4
合計	搬送人員				1	1					2		4

ドクターカー出動状況

平成27年1月1日～平成27年12月31日

月別	事故種別 区分	火	自然	水	交	労	運	一	加	自	急	そ	合
		災	災	難	通	働	動	般	害	損	病	の	計
		災	害	難	事	災	競	負		行		他	
		災	害	難	故	害	技	傷	害	為	病	他	計
1月	件数				1			1					2
1月	搬送人員				1			1					2
2月	件数										2		2
2月	搬送人員										2		2
3月	件数										1	1	2
3月	搬送人員										1	1	2
4月	件数										3	2	5
4月	搬送人員										3	2	5
5月	件数					1		2			2	1	6
5月	搬送人員					1		2			2	1	6
6月	件数											1	1
6月	搬送人員											1	1
7月	件数				1	1				1	2		5
7月	搬送人員				1	1				1	2		5
8月	件数				2						1		3
8月	搬送人員				2						1		3
9月	件数										1		1
9月	搬送人員										1		1
10月	件数				1						3		4
10月	搬送人員				1						3		4
11月	件数				1			1			2	2	6
11月	搬送人員				1			1			2	2	6
12月	件数				1						3		4
12月	搬送人員				1						3		4
合計	件数				7	2		4		1	20	7	41
合計	搬送人員				7	2		4		1	20	7	41

月別・署所別救急講習会実施状況

平成27年1月1日～平成27年12月31日

署所別	月別		1月	2月	3月	4月	5月	6月	7月	8月	9月	10月	11月	12月	合計
	項目														
本署	応急手当	回数						1	5			1			7
		人員						20	126			15			161
	普通救命	回数		1	1	1		2	1	1	1	1	3		12
		人員		22	19	20		29	22	10	112	15	45		294
上級救命	回数														
	人員														
入門コース	回数														
	人員														
伊南	応急手当	回数		1				2	3		1		1		8
		人員		17				57	88		20		13		195
	普通救命	回数						2							2
		人員						36							36
上級救命	回数			1										1	
	人員			5										5	
入門コース	回数						1							1	
	人員						1							1	
只見	応急手当	回数							2		1		2	3	8
		人員							39		13		39	43	134
	普通救命	回数	2	2				1	6	1					12
		人員	37	15				45	110	11					218
上級救命	回数														
	人員														
入門コース	回数														
	人員														
下郷	応急手当	回数			1				6						7
		人員			20				164						184
	普通救命	回数		2					3				1		6
		人員		8					122				18		148
上級救命	回数														
	人員														
入門コース	回数														
	人員														
館岩	応急手当	回数						1					1		2
		人員						38					32		70
	普通救命	回数		2		2			2				1		7
		人員		26		91			61				10		188
上級救命	回数														
	人員														
入門コース	回数														
	人員														
檜枝岐	応急手当	回数													
		人員													
	普通救命	回数												1	1
		人員												1	1
上級救命	回数											1		1	
	人員											27		27	
入門コース	回数														
	人員														
合計	応急手当	回数		1	1			4	16		2	1	4	3	32
		人員		17	20			115	417		33	15	84	43	744
	普通救命	回数	2	7	1	3		5	12	2	1	1	5	1	40
		人員	37	71	19	111		110	315	21	112	15	73	1	885
上級救命	回数			1								1		2	
	人員			5								27		32	
入門コース	回数							1						1	
	人員							1						1	

月別・町村別救助出動件数

平成27年1月1日～平成27年12月31日

種別	月別												合 計	南 会 津 町				下 郷 町	只 見 町	檜 枝 岐 村	管 外
	1 月	2 月	3 月	4 月	5 月	6 月	7 月	8 月	9 月	10 月	11 月	12 月		田 島 地 域	館 岩 地 域	伊 南 地 域	南 郷 地 域				
火 災																					
交通事故	3		2	1	1	1	1	3	1	1		4	18	11	8	1		2	4	3	
水難事故																					
風水害等 自然災害 事 故																					
機 械 に よ る 事 故							1						1					1			
建物等による事故									1				1	1		1					
ガス及び 酸欠事故																					
破裂事故																					
その他の 事 故		2			2	1	4	2	1	2	3		17	6	1	3	2		4	3	4
合 計	3	2	2	1	3	2	6	5	3	3	3	4	37	18	9	5	2	2	9	6	4
救助者数	3	1	6		1	1	6	6	4	5	2	4	39	25	15	3	1	6	7	2	5
出動人員	11	18	23	3	18	13	45	33	22	21	20	26	253	110	51	28	9	22	51	49	43

平成27年 消防防災ヘリコプター管内活動状況

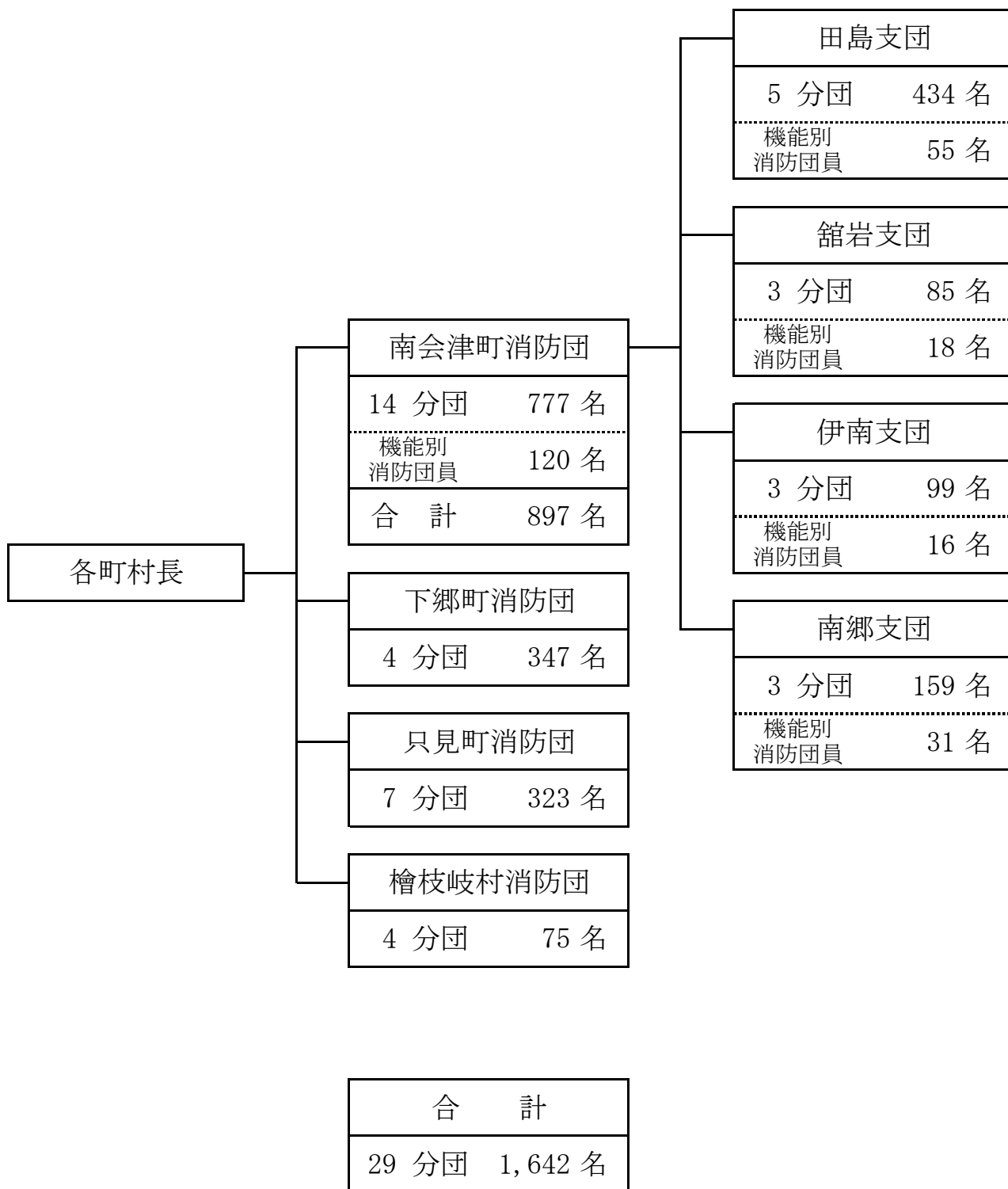
平成27年1月1日～平成27年12月31日

No.	種別	出動日・要請時間	発生場所	被害概要
1	その他	2月21日(土) 9時30分	南会津郡南会津町田島字大坪54-1 (南会津警察署ヘリポート)	雪崩危険箇所調査
2	救助	3月18日(水) 8時48分	南会津郡下郷町大字南倉沢地内 (旭岳山頂付近)	捜索 72歳 男性 南会津警察署搬送
3	救急救助	5月3日(日) 12時45分	南会津郡檜枝岐村燧ヶ岳1番地 (会津駒ヶ岳)	一般負傷 62歳 男性 会津中央病院搬送
4	救急	5月5日(火) 9時45分	南会津郡只見町大字長浜字久保田31番地 (朝日診療所)	転院搬送 84歳 男性 長岡市中央総合病院搬送
5	救急	5月16日(土) 16時24分	南会津郡檜枝岐村字燧ヶ岳1番地 (燧小屋)	一般負傷 64歳 男性 会津中央病院搬送
6	救助	6月1日(月) 9時37分	南会津郡檜枝岐村字燧ヶ岳1番地 (会津駒ヶ岳)	捜索 62歳 女性 南会津病院搬送
7	救助	6月2日(火) 16時40分	南会津郡下郷町大字白岩字丑ヶ曾根地内 (山林)	捜索 70歳 男性 遭難者発見後、地上隊対応 帰投
8	救急	6月5日(金) 7時15分	南会津郡檜枝岐村字燧ヶ岳1番地 (尾瀬小屋)	急病 62歳 女性 南会津病院搬送
9	救急救助	6月5日(金) 15時38分	南会津郡檜枝岐村字燧ヶ岳1番地 (ダンゴヤ沢付近木道上)	一般負傷 55歳 女性 南会津病院搬送
10	救急	6月11日(木) 5時13分	南会津郡檜枝岐村字燧ヶ岳1番地 (弥四郎小屋)	急病 72歳 女性 南会津病院送
11	救急救助	7月11日(土) 14時54分	南会津郡檜枝岐村字燧ヶ岳1番地 (ナデッ窪)	急病 41歳 男性 南会津病院搬送
12	救急救助	7月11日(土) 18時15分	南会津郡檜枝岐村字燧ヶ岳1番地 (燧ヶ岳柴安嶮と組嶮中間の登山道)	急病 48歳 男性 センター搬送 須賀川救急隊引継ぎ
13	救助	7月21日(火) 18時10分	南会津郡檜枝岐村字燧ヶ岳1番地 (元湯山荘)	急病 14歳 女性 天候不良のため帰投
14	救急	7月25日(土) 23時25分	南会津郡檜枝岐村字燧ヶ岳1番地 (温泉小屋)	急病 45歳 男性 南会津病院搬送
15	救急救助	8月1日(土) 13時33分	南会津郡檜枝岐村字燧ヶ岳1番地 (会津駒ヶ岳)	一般負傷 60歳 男性 南会津病院搬送
16	救助	8月6日(木) 10時20分	南会津郡南会津町針生地内 (七ヶ岳登山道 護摩滝付近)	捜索 45歳 男性 南会津湯場病院搬送
17	救急	8月7日(金) 17時42分	南会津郡只見町大字長浜字久保田31番地 (朝日診療所)	転院搬送 6歳 男性 竹田総合病院搬送
18	救急	8月10日(月) 13時48分	南会津郡檜枝岐村字燧ヶ岳1番地 (尾瀬沼長蔵小屋)	一般負傷 10歳 男性 南会津病院搬送
19	救急	8月12日(水) 17時32分	南会津郡只見町大字長浜字久保田31番地 (朝日診療所)	転院搬送 87歳 男性 会津中央病院搬送
20	救急	8月15日(土) 7時10分	南会津郡檜枝岐村字燧ヶ岳1番地 (白砂峠)	一般負傷 72歳 女性 南会津病院搬送
21	その他	9月13日(日) 10時30分	南会津郡南会津町針生字駒止山	発電機・人員3名の搬送
22	救助	9月19日(土) 12時35分 9月19日(土) 14時38分	南会津郡檜枝岐村字燧ヶ岳	一般負傷 48歳 女性 天候不良により帰投(地上隊対応)
23	火災	9月21日(月) 12時20分	南会津郡檜枝岐村字燧ヶ岳1番地 (沼尻休憩所)	建物火災 上空からの消火活動 ※傷病者なし
24	救急救助	9月21日(月) 12時30分	南会津郡檜枝岐村字燧ヶ岳1番地 (熊沢田代地内)	急病 63歳 女性 ※群馬県へ 南会津病院搬送
25	救助	9月22日(火) 10時05分 9月22日(火) 14時10分	南会津郡南会津町中荒井字小田沢地内	捜索 86歳 男性 南会津警察署搬送
26	救急	10月9日(金) 11時51分	南会津郡檜枝岐村字燧ヶ岳1番地 (見晴地内)	一般負傷 74歳 女性 南会津病院搬送
27	救急救助	10月10日(土) 11時16分	南会津郡檜枝岐村字燧ヶ岳1番地 (熊沢田代地内)	一般負傷 55歳 男性 南会津病院搬送
28	救急	10月12日(月) 8時39分	南会津郡檜枝岐村字燧ヶ岳1番地 (見晴地内)	一般負傷 57歳 男性 南会津病院搬送
29	救急救助	10月15日(木) 13時03分	南会津郡下郷町大字湯野上地内 (小野岳中腹)	一般負傷 45歳 男性 会津中央病院搬送
30	救急救助	11月16日(月) 14時30分	南会津郡只見町大字布沢字夕沢地内 (大滝沢)	一般負傷 78歳 男性 会津中央病院搬送

消防団関係

管内消防団の組織

平成28年4月1日現在



消防団階級別人員

平成28年4月1日現在

階級 町村別	団長	副団長 (支団長)	分団長	副分団長	部長	班長	団員	合計	
南会津町	1	4 副支団長 5	14	19	68 副 7	139	520	777 (950)	
	田島地域	1	1 副支団長 2	5	9	25 副 4	98	289 (505)	
		舘岩地域	1	1 副支団長 1	3	4	13 副 2	8	53 (115)
			伊南地域	1	1 副支団長 1	3	3	16 副 1	12
		南郷地域	1	1 副支団長 1	3	3	14 副 0	21	116 (205)
下郷町	1	2	3	4	19	31	287 (400)		
只見町	1	3	7	9	18	24	261 (350)		
檜枝岐村	1	2	4	4	1 副 1	0	62 (75)		
合計	4	11 副支団長 5	28	36	106 副 8	194	1,130	1,522 (1,775)	

()内は条例定数

消防団主力機械の現況

平成28年4月1日現在

車種 町村別	本部車	普通ポンプ車	積載車	小型動力ポンプ	合計		
南会津町	5	14	42	9	70		
	田島地域	2	8	14	3	27	
		舘岩地域	1	3	7	0	11
			伊南地域	1	1	11	0
		南郷地域	1	2	10	6	19
下郷町	2	4	27	26	59		
只見町	1	3	9	22	35		
檜枝岐村	0	1	6	1	8		
合計	8	22	84	58	172		

消防団員報酬（年）

平成28年4月1日現在（単位：円）

階級 町村別	団長	副団長 (支団長)	分団長	副分団長	部長	班長	団員
南会津町	200,000	115,000	80,000	67,000	48,000	35,000	27,000
下郷町	203,000	126,000	71,000	52,000	45,000	34,500	23,500
只見町	195,000	105,000	66,000	46,000	34,000	46,000 副 29,000	25,000
檜枝岐村	210,000	113,000	56,000	42,000	42,000 副 36,000	0	28,000
平均	202,000	114,750	68,250	51,750	42,250 副 36,000	38,500 副 29,000	25,875

町村別消防団出動等手当（回）

平成28年4月1日現在（単位：円）

種別 町村別	水火災	警戒	一般訓練	特殊訓練	会議等	遭難救助等	機関員
南会津町			全日当 4,200 半日当 2,100		2,100	10,000	
下郷町			2,200		2,200	10,000	
只見町			全日当 6,000 半日当 3,000		1,500	12,000	12,000
檜枝岐村			4,200	8,200			

町村別消防団員勤務年数

平成28年4月1日現在

町村別	勤務年数							
	合計	5年未満	5年以上	10年以上	15年以上	20年以上	25年以上	30年以上
合計	1,522	291	260	267	270	216	143	75
南会津町	777	158	145	135	130	102	69	38
田島地域	434	90	86	81	73	53	29	22
館岩地域	85	18	9	17	14	12	11	4
伊南地域	99	14	17	8	16	15	19	10
南郷地域	159	36	33	29	27	22	10	2
下郷町	347	52	56	61	66	55	39	18
只見町	323	63	54	67	49	49	24	17
檜枝岐村	75	18	5	4	25	10	11	2

町村別消防団員平均年齢

平成28年4月1日現在

町村別	南会津町				下郷町	只見町	檜枝岐村	平均	
	田島地域	館岩地域	伊南地域	南郷地域					
平均年齢	42.1	42.0	42.2	44.6	39.5	41.0	41.4	40.9	41.3