

消 防 年 報

平 成 28 年 度 版

南会津地方広域市町村圏組合消防本部

(平成29年8月刊行)

は じ め に

この消防年報は、平成28年中における南会津地方広域市町村圏組合の消防業務に関する諸般の事項について、その現勢と活動の状況を収録したものであり、当組合消防について、広く一般住民及び関係機関に、その実態をご理解いただき消防行政の合理的な運営と消防力の充実強化のための資料として呈示するものです。

消防機関はもとより、地域の方々にも各種災害防止のため、ご活用いただければ幸いです。

なお、火災・救急・救助等の統計は暦年とし、その他の業務については会計年度とします。

平成29年8月

南会津地方広域市町村圏組合消防本部

目 次

圏域の概要	1
消防の沿革	2～9
南会津地方広域市町村圏域図・消防業務相互応援協定	10
南会津地方広域市町村圏組合消防の組織	11
管内面積・人口・世帯数・消防署所所在地	12
消防職員・消防機械配置図	13
消防本部・署・出張所庁舎現況	14～16
総 務	
消防予算	17
消防本部事務分掌	18～19
消防署・出張所事務分掌	20～21
職員勤続年数調・階級別年齢調	22
職員研修状況	23
職員技術資格取得状況調	24
火 災 統 計	
過去5年間に於ける町村別火災発生状況	25
町村別火災状況	26
町村別火災発生状況 火災種別発生状況	27
原因別火災発生状況・月別火災発生状況	28
曜日別火災発生状況・時間別火災発生状況	29
予 防 統 計	
防火対象物の施設数	30
防火対象物階層別数	31
防火対象物面積別数	32
防火対象物立入検査状況	33
消防用設備等設置届の受理及び検査件数	34
消防用設備等の点検報告受理件数	35
建築確認申請書の事務処理状況・火災予防条例による各種届出状況	36
危 険 物 統 計	
町村別危険物施設数	37
数量別危険物施設数	38
製造所等別、許可、完成検査、廃止届件数	39
危険物施設立入検査状況	40
消 防 関 係 団 体	
消防関係団体	41

警 防 統 計

消防車両一覧表	42
消防通信連絡体系図	43
通信施設状況・火災出動覚知状況	44
過去10年間の火災出動状況・過去10年間の町村別火災出動状況	45
過去10年間の時間別火災出動状況・署所別・町村別・月別・火災出動状況	46
消防隊出動件数	47

救 急 ・ 救 助 統 計

救急事故別出動状況・管内・管外搬送状況	48
過去10年間の救急出場状況	49
月別救急出場状況	50
署所別救急出場状況	51
町村別救急出場状況	52
曜日別時間別出場件数・搬送人員	53
事故種別年齢区分別搬送人員・事故種別傷病程度別搬送人員	54
年齢区分別傷病程度別搬送人員・事故種別不搬送理由別不搬送件数	55
現場到着所要時間別出場件数・収容所要時間別搬送人員	56
救急隊員の行った応急処置件数	57
ドクターヘリ・ドクターカー出動状況	58
月別・署所別救急講習会実施状況	59
月別・町村別救助出動件数	60
消防防災ヘリコプター管内活動状況	61

消 防 団 関 係

管内消防団の組織	62
消防団階級別人員・消防団主力機械の現況	63
消防団員報酬(年)・町村別消防団出動等手当(回)	64
町村別消防団員勤務年数・平均年齢	65

圏 域 の 概 要

1、圏域の構成

南会津町(田島地域, 館岩地域, 伊南地域, 南郷地域)、下郷町、只見町、檜枝岐村

2、圏域の位置・環境

当圏域は、南会津町を中心とする3町1村で構成され、福島県の南西に位置する。総面積は2,341.64平方キロメートルと広大であり、その90%以上が山林原野である。南東は那須連峰によって栃木県と、西は越後連峰によって群馬・新潟県に境し、この諸峰より発生する水は阿賀川支流となり、その一つは只見川と合流し阿賀野川となって日本海に注いでいる。

また、考古学からの観点からも古く五、六千年以上前からの縄文土器や遺品は郡内の随所に発見されており、鎌倉時代には、旧田島町を中心とした長沼氏、旧伊南村を中心とした河原田氏、大沼郡横田を中心とした山内氏等の支配を受け、旧幕時代は天領(幕府直轄)として会津藩御領家という複雑な形をとり大川流域は会津藩裏街道の宿場となり、伊南川・只見川流域は小羽板・挽板・麻などの主産地であった。

近年に至っては、農業技術の進歩と基盤整備事業に伴い、耕地の増大によって稲作も盛んとなり、そのほかに、花き・アスパラガス・高冷地そば・トマトの生産や、ぜんまい・わらび・なめこなどを主体とした山菜加工も盛んである。

観光においては、年間数十万人の観光客を迎える尾瀬国立公園を中心として、県立公園である大川ライン・田子倉湖・奥只見湖の人造湖など自然の景観にめぐまれ、温泉は湯野上・界・湯ノ花・木賊・小豆・檜枝岐など、いずれも出合いの湯としての味わいがある。さらに昭和56年4月18日に国重要伝統的建造物群保存地区に選定されている大内宿、平成23年6月20日に選定された前沢地区は、毎日大勢の観光客で賑わいを見せている。

さらに、奥会津の山々には、七ヶ岳・田代・帝釈・窓明・駒ヶ岳・燧ヶ岳・朝日岳・浅草岳などいずれも1,500メートルから2,300メートル級の山々が連なる。高層湿原も多く国立公園特別保護地区の尾瀬ヶ原をはじめ、駒止・田代・黒岩・宮床湿原などが代表的で、尾瀬は平成19年8月30日に尾瀬国立公園となり、ほぼ全域が国立公園特別保護地域及び特別天然記念物に指定されている。

只見地域は、豊かな森林資源に恵まれ、屈指の豪雪地帯という厳しい自然環境から生まれる四季の美しい移り変わりが、緑と水の郷・只見の源となっており、平成26年6月に「ユネスコエコパーク」に指定されている。

交通にあつては、首都圏から鬼怒川を経て会津高原に通じる会津鬼怒川線開通や、会津線が第3セクター化(平成2年10月会津高原駅～会津田島駅間電化)され、平成18年3月からは鬼怒川温泉駅から新宿駅乗り入れが可能となり、首都圏とは3時間で結ばれた。さらには国道400号尾頭トンネルの開通や国道289号甲子道路の開通など、交通網の整備が進んでいる。

消防の沿革

<昭和47年>

- 7月25日 自治省が打ち出した広域市町村圏構想により南会津地方広域市町村圏組合（田島町、下郷町、南郷村、伊南村、館岩村、檜枝岐村の3町4ヵ村）が指定を受けた。

<昭和48年>

- 4月1日 南会津地方広域市町村圏組合が発足

<昭和49年>

- 4月1日 消防本部発足、1本部、1消防署で消防業務を開始。
鉄筋コンクリート3階建、延面積406㎡、車庫は田島町より借用、職員39名
消防ポンプ自動車1台、救急車3台、指令車1台
- 5月1日 日本損害保険協会より救急車1台が寄贈され本署に配置
- 7月1日 職員6名採用し、実員45名となる。
- 10月1日 ・伊南出張所仮庁舎にて開所する（村農林研修所の一部を借用）職員15名、消防ポンプ自動車1台、救急車1台
・檜枝岐分遣所開所する（村役場の一部を借用）職員2名、救急車1台（救急業務のみ）
- 10月29日 本署に携帯無線機（1W）2台を配置
- 11月1日 伊南及び只見出張所庁舎落成、新庁舎にて業務を開始する。
- 12月24日 本署に救急車1台を配置

<昭和50年>

- 3月25日 日本損害保険協会より救急車1台が寄贈され只見出張所に配置
- 9月1日 職員定数51名となり6名を採用
- 9月11日 福島県共済農業共同組合連合会より救急車1台が寄贈され本署に配置
- 9月19日 本署に水槽付消防ポンプ自動車（2,000ℓ）1台を配置
- 9月22日 ホームタンク及び空ドラム缶等の燃焼実験を実施（共催：南会津危険物安全協会）
- 11月21日 駒戸無線中継所開局、伊南及び只見出張所に携帯無線機（1W）を各1台配置
- 11月30日 伊南及び只見出張所に待機宿舎を各2棟建築（1棟45.13㎡）

<昭和51年>

- 4月1日 職員の欠員補充のため1名を採用
- 11月26日 伊南出張所に水槽付消防ポンプ車（2000ℓ）1台を配置

<昭和52年>

- 3月20日 携帯無線機（1W）を3台購入し伊南、只見、檜枝岐に配置
- 4月2日 本部指令車を更新配置
- 7月31日 只見出張所車庫増築工事完了（35.4㎡）

<昭和53年>

- 3月31日 携帯無線機（1W）を3台購入し本署に1台、下郷出張所に2台配置
- 4月1日 職員定数62名となり12名を採用
- 4月7日 本署に連絡車1台を配置

- 10月 1日 下郷出張所庁舎落成し、開所する 職員11名、消防ポンプ自動車1台、救急車1台、待機宿舎2棟（1棟49.69㎡）
- <昭和54年>
- 3月 1日 本署及び伊南出張所に携帯無線機（1W）各1台を配置
職員の欠員補充のため、1名を採用
- 11月 1日 檜枝岐消防団屯所新築移転により、檜枝岐分遣所借受入所
- 11月16日 日本損害保険協会より救急車1台が寄贈され本署に配置
- <昭和55年>
- 7月29日 伊南出張所の連絡車を更新配置
- 9月 8日 伊南及び只見出張所の救急車を更新配置
- <昭和56年>
- 8月10日 下郷出張所及び檜枝岐分遣所の救急車を更新配置
- 9月 4日 下郷出張所に連絡車1台を配置
- 10月14日 日本消防協会より救急車1台が寄贈され、本署に更新配置
- <昭和57年>
- 4月 1日 舘岩分遣所開所、（村役場の一部を借用）職員4名、救急車1台（救急業務のみ）
- 9月20日 只見出張所に連絡車1台を配置
- 12月24日 舘岩分遣所に携帯無線機（1W）1台を配置
- <昭和58年>
- 3月29日 福島県共済農業共同組合連合会より救急車1台が寄贈され本署に配置
- 5月28日 本部指令車を更新配置
- 11月 1日 消防本部庁舎増築工事完了（車庫、会議室、訓練塔302.5㎡）
- 11月 8日 田島ロータリークラブより蘇生訓練用具一式が寄贈され本署に配置
- <昭和59年>
- 5月16日 南会津危険物安全協会創立10周年記念事業をして、輸送車（9人乗り）1台が寄贈され本署に配置
- 11月 9日 日本損害保険協会から消防ポンプ自動車1台が寄贈され、只見出張所に更新配置
- 12月21日 下郷出張所の消防ポンプ車を更新配置
- <昭和60年>
- 4月16日 本署の連絡車を更新配置
- 10月 1日 日本船舶振興会より連絡車1台が寄贈され下郷出張所に更新配置
- 12月18日 伊南出張所の消防ポンプ自動車を更新配置
- <昭和61年>
- 3月25日 福島県共済農業共同組合連合会より救急車1台が寄贈され伊南出張所に更新配置
- 4月 1日 職員の欠員補充のため2名採用
- 5月24日 南会津消防設備協会より創立10周年記念としてワードプロセッサ1台が寄贈され本部に配置
- 9月19日 只見出張所の救急車を更新配置（4WD）
- 10月 1日 職員の欠員補充のため1名採用

- 10月25日 本署の消防ポンプ自動車を更新配置
- <昭和62年>
- 2月5日 日本損害保険協会より救急車（4WD）1台が寄贈され伊南出張所へ更新配置
- 4月1日 職員の欠員補充のため1名採用
- 9月13日 伊南出張所の水槽付消防ポンプ自動車（2,000ℓ）を廃車
- 11月20日 本署に救助工作車1台を配置
- <昭和63年>
- 8月20日 伊南及び只見出張所の庁舎改修工事完了（内外装の改修及び屋上の防水）
- <平成元年>
- 4月1日 職員定数65名により4名を採用
- 7月17日 救助工作車に油圧救助器具一式を配置
- 7月19日 伊南及び只見出張所の車庫のシャッターをオーバースライダーに改修
- 8月1日 携帯無線受令機を20台購入し職員に貸与
- 8月30日 地元選出の渡部恒三自治大臣・国家公安委員長が消防本部を表敬訪問
- 9月19日 県林野火災防ぎょ訓練（主催：福島県、県消防協会南会津支部、南会津地方広域消防本部）を田島町台鞍山スキー場で実施
- 10月21日 ファクシミリ1台を消防本部に配置
- <平成2年>
- 3月12日 舘岩分遣所（舘岩村より借受）移転し、職員6名とする。
- 3月29日 日本損害保険協会より救急車（4WD）1台が寄贈され、舘岩分遣所更新配置
- 7月12日 携帯無線受令機を25台購入し職員に貸与
- 9月26日 本署の救急車（4WD）1台を更新配置
- 11月19日 本署の水槽付消防ポンプ自動車（2,000ℓ）を更新配置
- 12月20日 本部庁舎増改修工事完了（屋外の防水、仮眠室の改修、食堂の増築27㎡）
- <平成3年>
- 4月1日 消防本部組織規則及び署組織規定の一部を改正し、消防係を警防係と救急係に分割する
- 構成町村（下郷町）との人事交流を実施
- 8月30日 伊南出張所の連絡車を更新配置、本署に防沫型携帯無線機（1W）を2台配置
- 9月19日 119番通報訓練装置一式を本部に配置
- 10月21日 携帯無線受令機を20台購入し職員に貸与
- <平成4年>
- 1月1日 職員定数74名により、2名採用（実員67名）
- 1月20日 檜枝岐分遣所の救急車を更新配置
- 3月11日 只見出張所の救急車を更新配置
- 4月1日 職員の欠員補充により3名を採用（実員69名）
- 8月12日 本部指令車を更新配置
- 10月9日 救助用油圧切断機一式を伊南出張所に配置
- 11月24日 （財）日本消防協会より救急車1台が寄贈され、伊南出張所に更新配置

- 1 1月30日 伊南出張所に除雪機を配置
- <平成5年>
- 2月 1日 「救急隊員の応急処置範囲の拡大」に伴い、救急資機材一式を本署救急車に配置
- 4月 1日 職員の欠員補充により4名を採用（実員72名）
本署に救急医療情報システム（端末機）を設置
- 7月21日 伊南及び只見出張所の救急車に患者監視装置等を配置
- 8月 6日 伊南出張所に救助用油圧拡張機一式を配置
- 9月19日 本署の風向風速観察装置一式を更新
- 9月24日 本署及び只見出張所の連絡車を更新配置
- 1 1月17日 只見出張所に除雪機を配置
- <平成6年>
- 1月20日 消防本部庁舎暖房設備改修工事完了（各室FF暖房システム）
- 2月 1日 下郷出張所及び舘岩分遣所に防沫型携帯無線機（1W）各1台を配置
- 3月31日 消防本部庁舎浄化槽設備改修工事完了（小型合併式36人槽）
- 4月 1日 職員定数78名により2名を採用
南会津地方広域消防本部発足20周年記念誌を発刊
- 7月12日 南会津地危険物安全協会創立20周年事業寄付金を充当体力練成機器（サーキットシステム）一式を購入し本署に配置
- 7月15日 下郷出張所及び舘岩分遣所の救急車に患者監視装置等を配置
- 7月31日 下郷出張所庁舎改修工事完了（内外装の改修及び屋上の防水等）
- 9月28日 下郷出張所の連絡車を更新配置
- 1 0月31日 本署に救助訓練塔（パイプ造）2棟を設置
- 1 1月18日 第10回福島県防火大会を田島町で実施
- <平成7年>
- 3月30日 下郷出張所の消防ポンプ自動車を更新配置
- 4月 1日 職員の欠員補充により2名を採用（実員76名）
機構改革を行い本部組織を3課5係、署を5係とする
- 7月31日 本署及び下郷出張所の仮眠室に冷房設備を設置
- 8月28日 福島県共済農業共同組合連合会より（4WD）1台が寄贈され下郷出張所へ更新配置
- 1 0月 5日 救急救命士の養成を開始、救急救命東京研修所へ職員1名派遣
- 1 0月15日 第50回国民体育大会が本県で開催され、管内各競技会場を警備支援
- 1 0月29日 檜枝岐分遣所の救急車に患者監視装置等を配置
- <平成8年>
- 1月16日 県内12消防本部より「福島県緊急消防援助隊」が編成され、県消防学校において
県旗及び隊旗の授与式が遂行される
- 3月20日 消防無線通信施設設備工事完了（機器の更新、東只見及び沢田無線中継所の新設）
- 4月 1日 職員定数82名により、2名を採用（実員78名）
- 5月14日 南会津消防設備協会創立20周年記念事業として、パソコン一式が寄贈され本部に
配置

- 7月15日 伊南及び只見出張所の仮眠室に冷房設備を設置
- 10月1日 消防職員委員会規則制定
- 11月12日 県赤十字大会において、献血功労団体として有功賞受賞
- 12月12日 只見出張所の消防ポンプ自動車を更新配置
- <平成9年>
- 2月7日 ㈱山之内製薬より救急車(4WD)1台が更新され舘岩分遣所に更新配置
- 4月1日 職員の欠員補充により、2名を採用(実員80名)
- 7月22日 只見出張所浄化槽取替工事完了(単独処理式15人槽)
- 8月5日 檜枝岐分遣所庁舎内装修繕工事完了
- 9月9日 田島ロータリークラブより、蘇生用人形一式が寄贈され本署に配置
- 10月1日 (社)日本損害保険協会より、消防ポンプ自動車(4WD)が寄贈され伊南出張所に更新配置
- 10月6日 本署の救急車(4WD)を更新配置
- <平成10年>
- 3月12日 日本消防協会より蘇生用人形一式が寄贈され本署に配置
- 4月1日 職員の欠員補充により、2名を採用(実員81名)
消防防災ヘリコプター「ふくしま」を導入し、福島県消防防災航空隊が発足された
- 7月10日 消防無線全国共通波整備設備工事完了
- <平成11年>
- 2月3日 消防本部庁舎前掲示板等移転工事
- 4月1日 職員の欠員補充により、2名を採用(実員82名)
- <平成12年>
- 3月28日 本署に高規格救急車配置(車両本体 安田生命寄贈)5月1日運用開始
- 4月1日 職員の欠員補充により、3名を採用(実員84名)
- 10月18日 伊南出張所の救急車(4WD)を更新配置(ガソリン車)
- 10月30日 伊南・只見出張所屋根改修工事
- <平成13年>
- 3月27日 福島県総合警備保障㈱より、消防広報車1台が寄贈され本署配置
- 10月3日 伊南出張所・待機宿舎下水道整備工事
- 12月27日 檜枝岐分遣所(檜枝岐村より借受)新築移転
- <平成14年>
- 3月7日 財団法人日本消防協会よりトヨタ・ハイラックス・サーフが寄贈され伊南出張所へ配置
- 6月6日 全国共済農業共同連合会福島県本部より救急車が寄贈され下郷出張所へ配置
- 7月19日 本部の指令車を更新配置
- <平成15年>
- 3月30日 二相式半自動除細動器購入
- 5月29日 防火対象物管理ソフト一式購入
- 12月19日 柏市より資機材搬送車(ハイラックス)の寄贈を受ける

<平成16年>

- 3月30日 二相式半自動除細動器1台を購入し、本署に配置
- 4月 1日 職員定数が改正され実員82名となる
南会津地方広域消防本部発足30周年記念誌を発刊
緊急消防援助隊へ消防本部及び消防ポンプ自動車が登録となる
- 5月12日 南会津危険物安全協会創立30周年記念事業として、スモークマシン1台が寄贈され本部に配置
- 8月 1日 職員の欠員補助により、1名を採用（実員82名）
- 8月26日 只見出張所待機宿舎の老朽化に伴う解体工事
- 10月 7日 只見出張所下水道排水整備及びトイレ改修工事
- 10月23日 新潟県中越地震発生に伴い緊急消防援助隊の派遣
- 11月25日 国庫補助を受け救助工作車Ⅱ型を更新、本署に配置
- 11月29日 二相性自動体外式除細動器（AED）4台を購入し、各救急車に配置

<平成17年>

- 4月 1日 緊急消防援助隊へ救助工作車Ⅱ型が登録となる
- 9月30日 本署に携帯119直接受信システム及び本署、各出張所の庁内電話改修工事
- 11月10日 AEDトレーナー（3セット）を購入し、本署に配備

<平成18年>

- 1月17日 只見出張所の救急車（4WD）を更新配置
- 3月20日 田島町、舘岩村、伊南村及び南郷村の1町3村が合併して南会津町となる
- 5月11日 南会津消防設備協会創立30周年記念事業として、査察指導車1台が寄贈され本部に配置
- 11月14日 伊南出張所トイレ改修工事
- 11月24日 舘岩分遣所外構工事
- 12月 1日 （財）救急振興財団より心肺蘇生訓練人形2体とAEDトレーナー1台の助成を受ける。

<平成19年>

- 2月22日 伊南出張所に高規格救急車配置（車両本体日本損害保険協会寄贈）4月1日運用開始
- 4月 1日 職員の欠員補充により、1名を採用（実員81名）
- 7月13日 消防本部庁舎に冷房設備設置
- 8月29日 職員条例定数が82名から84名に改正される
- 10月 1日 舘岩分遣所トイレ改修工事
- 11月 8日 檜枝岐分遣所に除雪機配置
- 12月17日 渡部マサ子様（元南会津危険物安全協会会長故渡部喜八郎夫人）より救急啓発用品一式（AEDトレーナー、プロジェクター等）寄贈され本署に配置

<平成20年>

- 1月27日 福島県ドクターヘリ運航開始
- 4月 1日 職員の欠員補充により、新規4名再任用1名を採用（実員83名）
- 6月14日 岩手・宮城内陸地震発生に伴い緊急消防援助隊の派遣

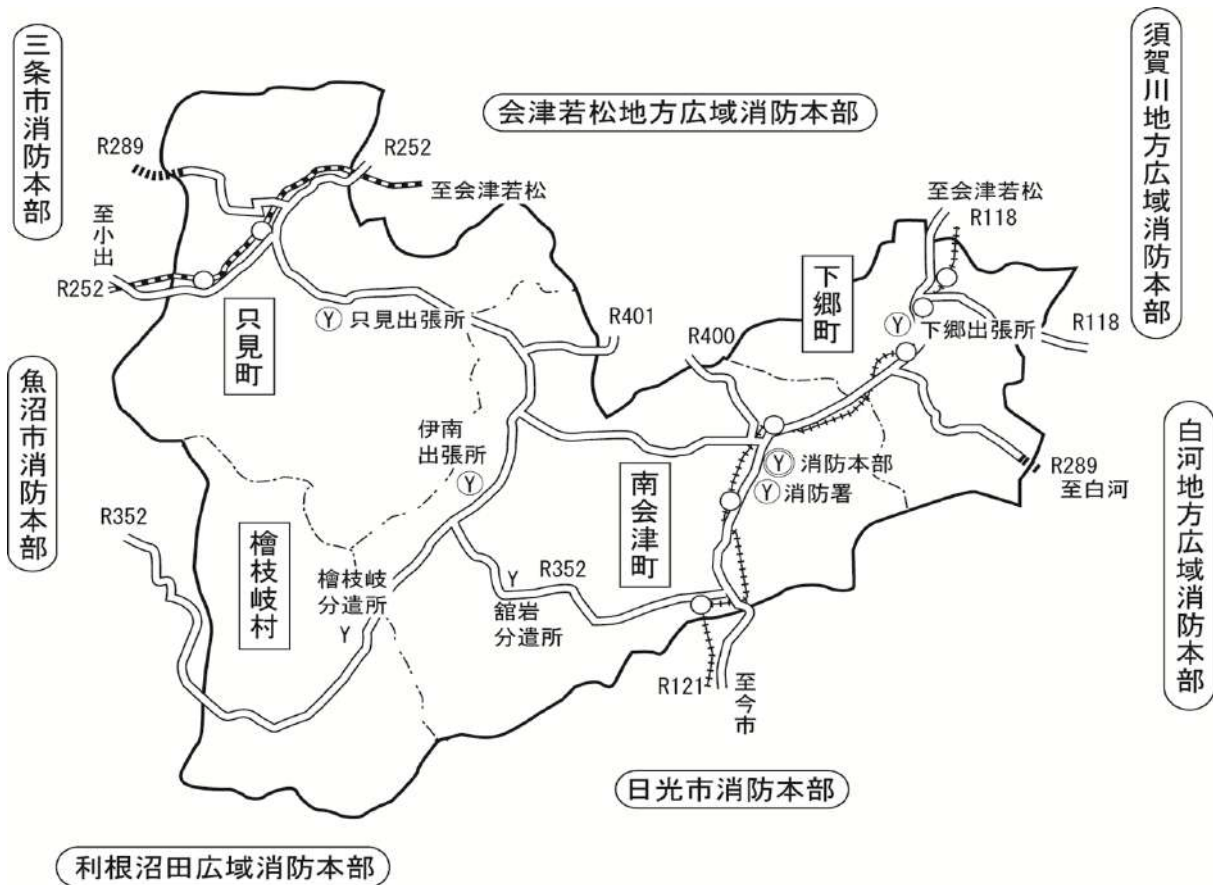
- 7月 7日 伊南出張所台所・洗面所改修工事
- 7月15日 只見出張所冷房設備設置
- <平成21年>
- 4月 1日 職員の欠員補充により、新規4名再任用2名を採用（実員84名）
- 11月24日 防火衣（セパレートタイプ）を更新し職員に貸与（3カ年計画）
- 12月22日 館岩分遣所の救急車（4WD）を更新配置
- <平成22年>
- 4月 1日 職員の欠員補充により新規5名再任用1名を採用（実員84名）
- 12月20日 本署に高規格救急車（4WD）を更新配置、12月23日より運用開始
- <平成23年>
- 3月11日 東北地方太平洋沖地震発生に伴い福島県広域消防相互応援協定による派遣
- 4月 1日 職員の欠員補充により、新規4名を採用（実員83名）
- 7月26日 平成23年7月新潟・福島豪雨（集中豪雨期間7月26日から7月30日）
- <平成24年>
- 3月28日 本署に高規格救急車配置（車両本体 JA共済連福島寄贈）3月30日運用開始
- 4月 1日 只見出張所において高規格救急車運用開始
- 4月 1日 職員の欠員（退職）により、実員80名
- 10月23日 水槽付消防ポンプ自動車Ⅱ型（水槽2，200ℓ）を更新配置、運用開始
- 11月30日 消防救急デジタル無線電波伝搬調査・基本設計完了
- <平成25年>
- 4月 1日 職員の欠員補充により、新規2名を採用（実員81名）
- 10月25日 下郷出張所において高規格救急車運用配置、運用開始
- 12月 1日 救急車両を新たに改造し指揮支援車として本署に配置、運用開始
- <平成26年>
- 2月28日 消防救急無線デジタル化整備事業実施設計完了（消防指令システムを含む）
- 4月 1日 職員の欠員補充により、新規6名再任用1名を採用（実員83名）
緊急消防援助隊へ高規格救急車が登録となる
- 4月24日 消防救急デジタル無線・消防指令システム工事施工管理業務委託
- 7月 4日 本署に輸送車を配置
- 7月28日 消防救急デジタル無線・消防指令システム整備工事契約
- 8月 6日 山岳救助隊が発足
- 9月 3日 本署に業務連絡車を配置
- <平成27年>
- 3月25日 消防救急デジタル無線・消防指令システム一部運用開始
（管内119番全てを集約し、通信指令室にて受付開始）
- 4月 1日 職員の欠員補充により、新規6名再任用2名を採用（実員86名）
- 6月 1日 地域担当員制度の実施
- 7月 3日 本署に資器材搬送車を配置
- 10月 1日 只見出張所に高規格救急車（4WD）を更新配置

<平成28年>

- 3月18日 消防救急デジタル無線・消防指令システム正式運用開始
- 4月 1日 職員の欠員補充により、新規6名再任用2名を採用(実員86名)
- 9月11日 田島ロータリークラブより救急啓発用品一式(心肺蘇生訓練人形3体・AEDトレーナー3台)が寄贈され本署に配置
- 10月19日 檜枝岐分遣所庁舎南側外壁修繕工事
- 10月20日 館岩分遣所屋根・外壁塗装修繕工事
- 11月29日 只見出張所に除雪機を更新配置
- 12月 5日 伊南出張所に水槽付消防ポンプ自動車I-A型(水槽1,800ℓ)を配置、運用開始

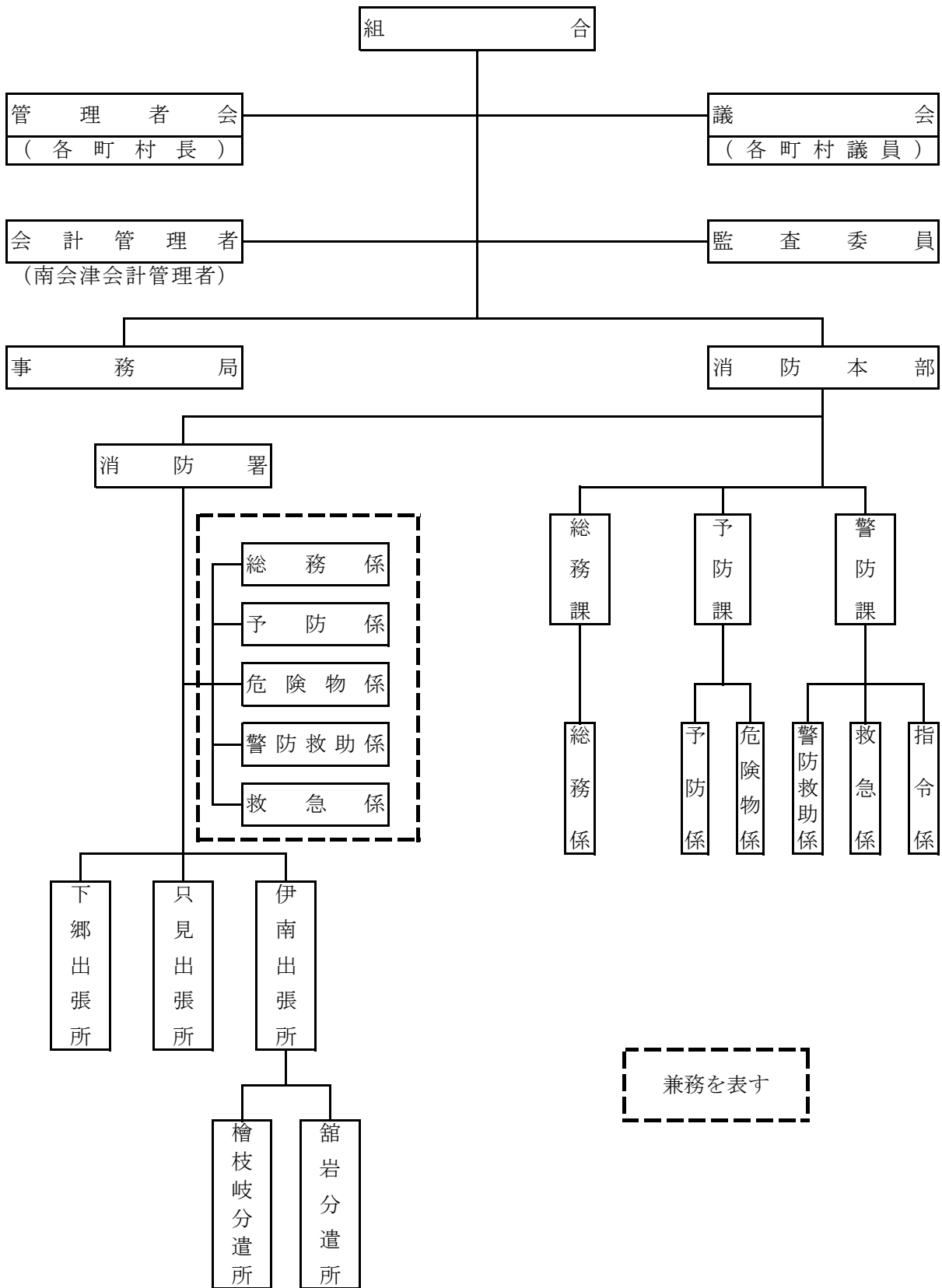
<平成29年>

- 3月30日 会津よつば農業協同組合より、消防広報車1台が寄贈され下郷出張所に更新配置



消 防 業 務 相 互 応 援 協 定		
消 防 本 部 名	締 結 年 月 日	応 援 協 定 内 容
会津若松地方広域市町村圏整備組合消防本部	昭和49年7月1日	消防活動及び救急業務
魚沼市消防本部	昭和51年3月1日	〃
白河地方広域市町村圏消防本部	昭和51年4月1日	〃
須賀川地方広域消防本部	昭和51年4月1日	〃
日光市消防本部	昭和51年4月1日	〃
喜多方地方広域市町村圏組合消防本部	平成7年9月1日	〃
利根沼田広域市町村圏振興整備組合消防本部	平成9年9月1日	〃
福島県内 1 1 消防本部	平成9年12月26日	〃
福島県内 1 1 消防本部	平成12年4月1日	火災原因調査
三條市消防本部	平成25年11月1日	消防活動及び救急業務

南会津地方広域市町村圏組合消防の組織



管内面積・人口・世帯数

平成29年4月1日現在

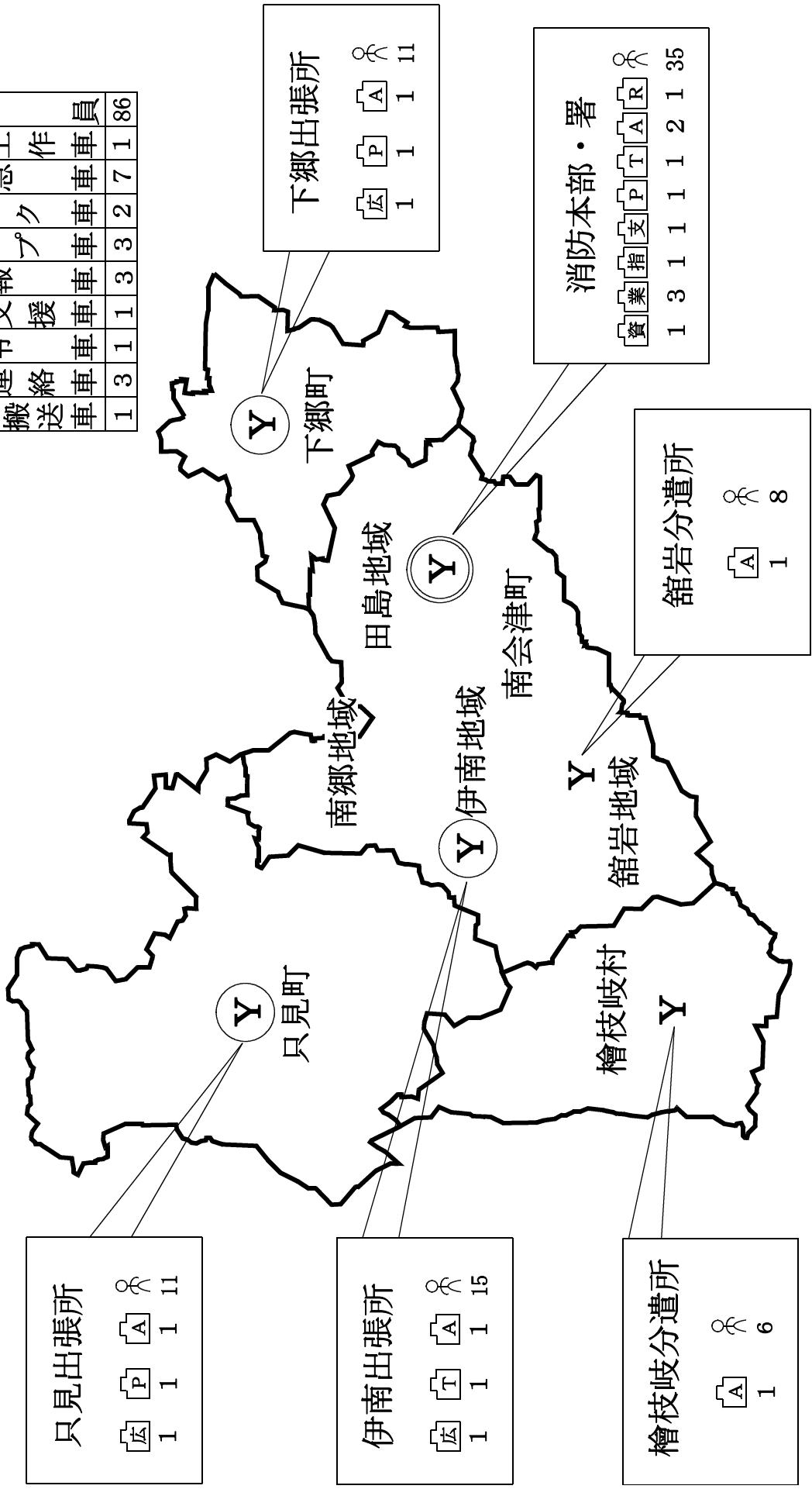
区分	面積(km ²)	現人口	世帯数	1km ² 当たりの人口密度(人)	1km ² 当たりの世帯数密度(数)
南会津町	886.52	16,230	6,764	18.31	7.63
田島地域	350.34	10,851	4,540	30.97	12.96
舘岩地域	263.55	1,731	724	6.57	2.75
伊南地域	153.13	1,409	589	9.20	3.85
南郷地域	119.50	2,239	911	18.74	7.62
下郷町	317.09	5,938	2,278	18.73	7.18
只見町	747.53	4,442	1,883	5.94	2.52
檜枝岐村	390.50	571	201	1.46	0.52
合計	2,341.64	27,181	11,126	11.61	4.75

消防署所所在地

名称	所在地	市外局番	電話番号 F A X	郵便番号
南会津地方 広域消防本部	南会津町田島字西上川原乙65	0241	63-3119 63-3115	967-0004
南会津地方 広域消防署	"	"	"	"
伊南出張所	南会津町古町字西町尻1428-23	"	76-2119 76-2213	967-0501
只見出張所	只見町大字長浜字居廻320	"	84-2119 84-2239	968-0442
下郷出張所	下郷町大字中妻字大百刈93	"	67-3015 67-3140	969-5332
舘岩分遣所	南会津町松戸原128	"	78-2116 "	967-0304
檜枝岐分遣所	檜枝岐村字見通1178-2	"	75-2119 71-4119	967-0527

消防職員・消防機関配置図

〔資〕	〔業〕	〔指〕	〔支〕	〔広〕	〔P〕	〔T〕	〔A〕	〔R〕	人
資器材搬送車	業務連絡車	指令車	指揮支援車	広報車	ポンプ車	タンク車	救急車	救助工作車	
1	3	1	1	3	3	2	7	1	86



消防本部・署・出張所庁舎現況



	所在地	面積 (㎡)		建物構造	電話 開署年月日
		敷地	建物		
消防本部	南会津町田島字	6,753	738.76	鉄筋コンクリート	0241-63-3119
消防署	西上川原乙65			3階建	S 49 . 4 . 1



	所在地	面積 (㎡)		建物構造	電話 開所年月日
		敷地	建物		
伊南出張所	南会津町古町字 西町尻1428-23	1,948.5	302.3	鉄筋コンクリート 2階建	0241-76-2119 S 49 . 1 0 . 1



	所在地	面積 (㎡)		建物構造	電話 開所年月日
		敷地	建物		
只見出張所	只見町大字長浜字 居廻320	1,727.0	289.1	鉄筋コンクリート 2階建	0241-84-2119 S 49 . 10 . 1



	所在地	面積 (㎡)		建物構造	電話 開所年月日
		敷地	建物		
下郷出張所	下郷町大字中妻字 大百刈93	2,106.8	356.8	鉄筋コンクリート 2階建	0241-67-3015 S 53 . 10 . 1



	所在地	面積 (㎡)		建物構造	電話 開所年月日
		敷地	建物		
舘岩分遣所	南会津町松戸原128	437.15	205	木造2階建	0241-78-2116 S 57. 4. 1 H 2. 3. 12移転新築



	所在地	面積 (㎡)		建物構造	電話 開所年月日
		敷地	建物		
檜枝岐分遣所	檜枝岐村字見通 1178-2	544.81	239.79	鉄骨2階建	0241-75-2119 S 49. 10. 1 H 13. 12. 27移転新築

総務

南会津地方広域市町村圏組合一般会計予算

<歳入>

(単位:千円)

款	平成29年度予算額	平成28年度予算額	比較増減	本年度予算の構成比
1. 分担金 及び 負担金	968,770	830,142	138,628	96.3727
2. 使用料 及び 手数料	261	293	△ 32	0.0260
3. 国 庫 支 出 金	9,831	10,010	△ 179	0.9780
4. 県 支 出 金	728	736	△ 8	0.0724
5. 財 産 収 入	6	6	0	0.0006
6. 寄 附 金	2	2	0	0.0002
7. 繰 入 金	10,300	7,100	3,200	1.0246
8. 繰 越 金	7,130	10,923	△ 3,793	0.7093
9. 諸 収 入	8,204	8,572	△ 368	0.8161
10. 組 合 債	1	1	0	0.0001
歳 入 合 計	1,005,233	867,785	137,448	100

<歳出>

(単位:千円)

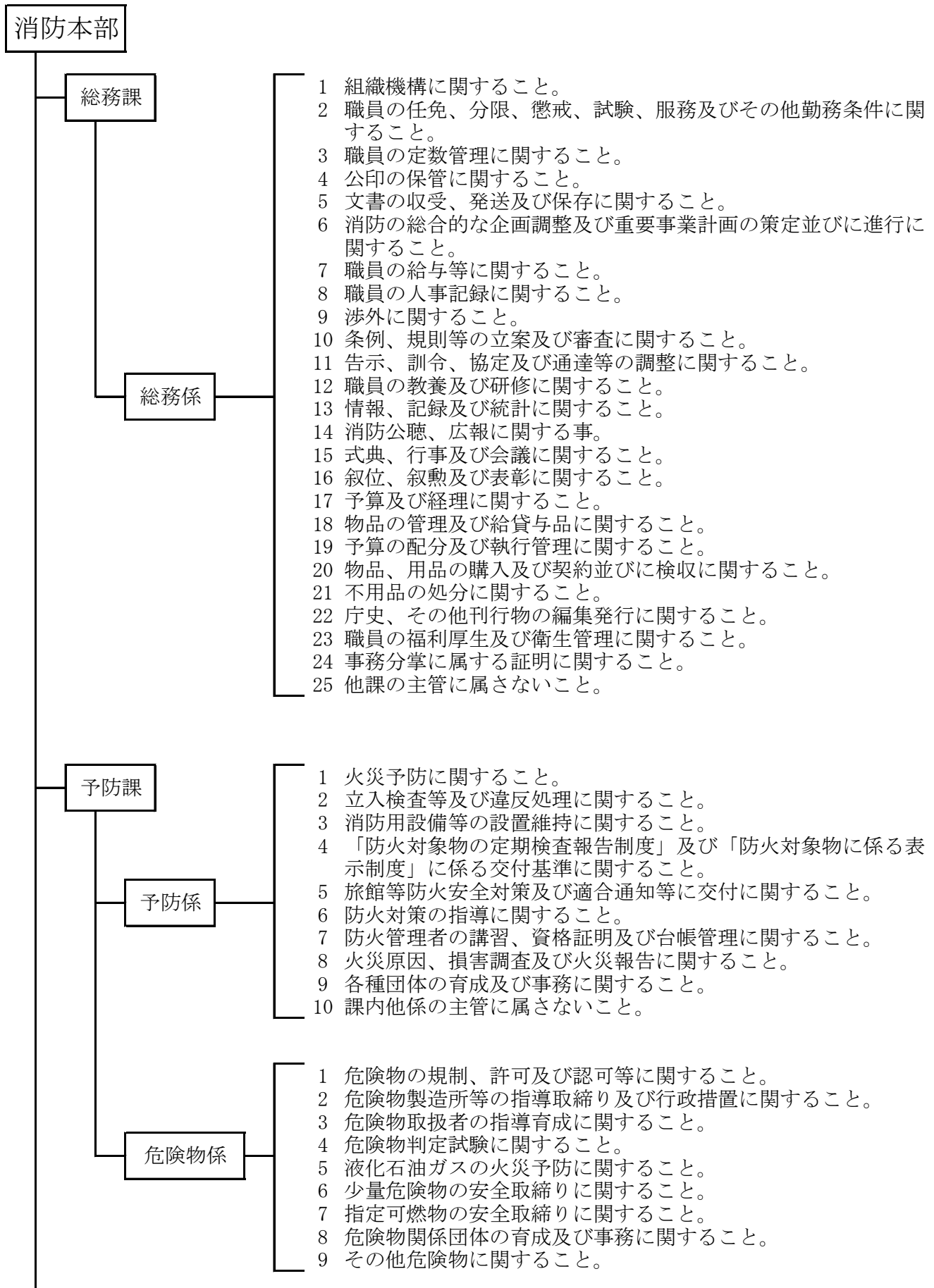
款	平成29年度予算額	平成28年度予算額	比較増減	本年度予算の構成比
1. 議 会 費	743	564	179	0.0739
2. 総 務 費	116,531	114,354	2,177	11.5924
3. 民 生 費	21,580	21,390	190	2.1468
4. 衛 生 費	1,066	1,066	0	0.1060
5. 消 防 費	819,937	685,184	134,753	81.5669
6. 教 育 費	43,375	43,226	149	4.3149
7. 公 債 費	1	1	0	0.0001
8. 予 備 費	2,000	2,000	0	0.1990
歳 出 合 計	1,005,233	867,785	137,448	100

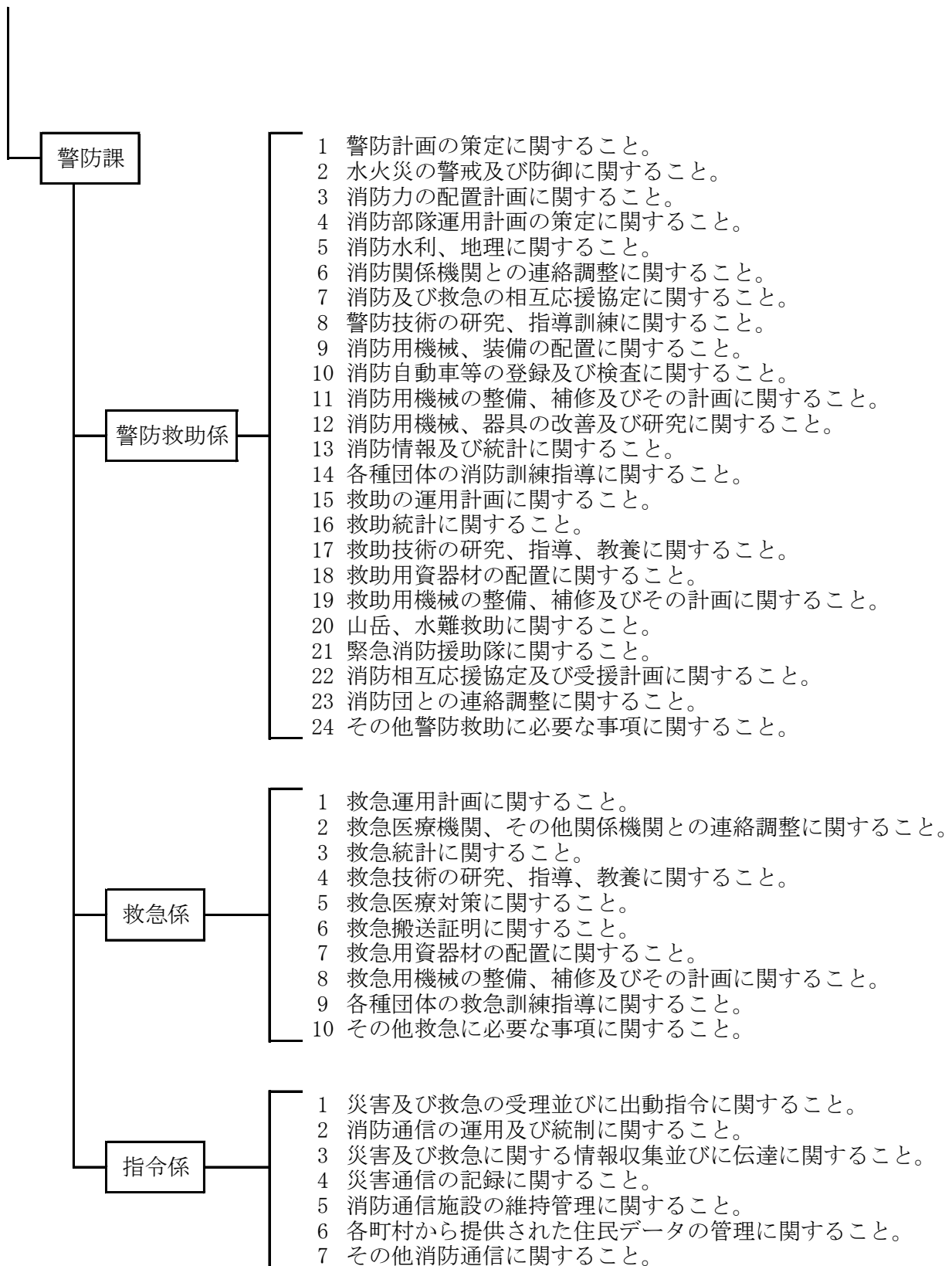
予 算 額

(単位:円)

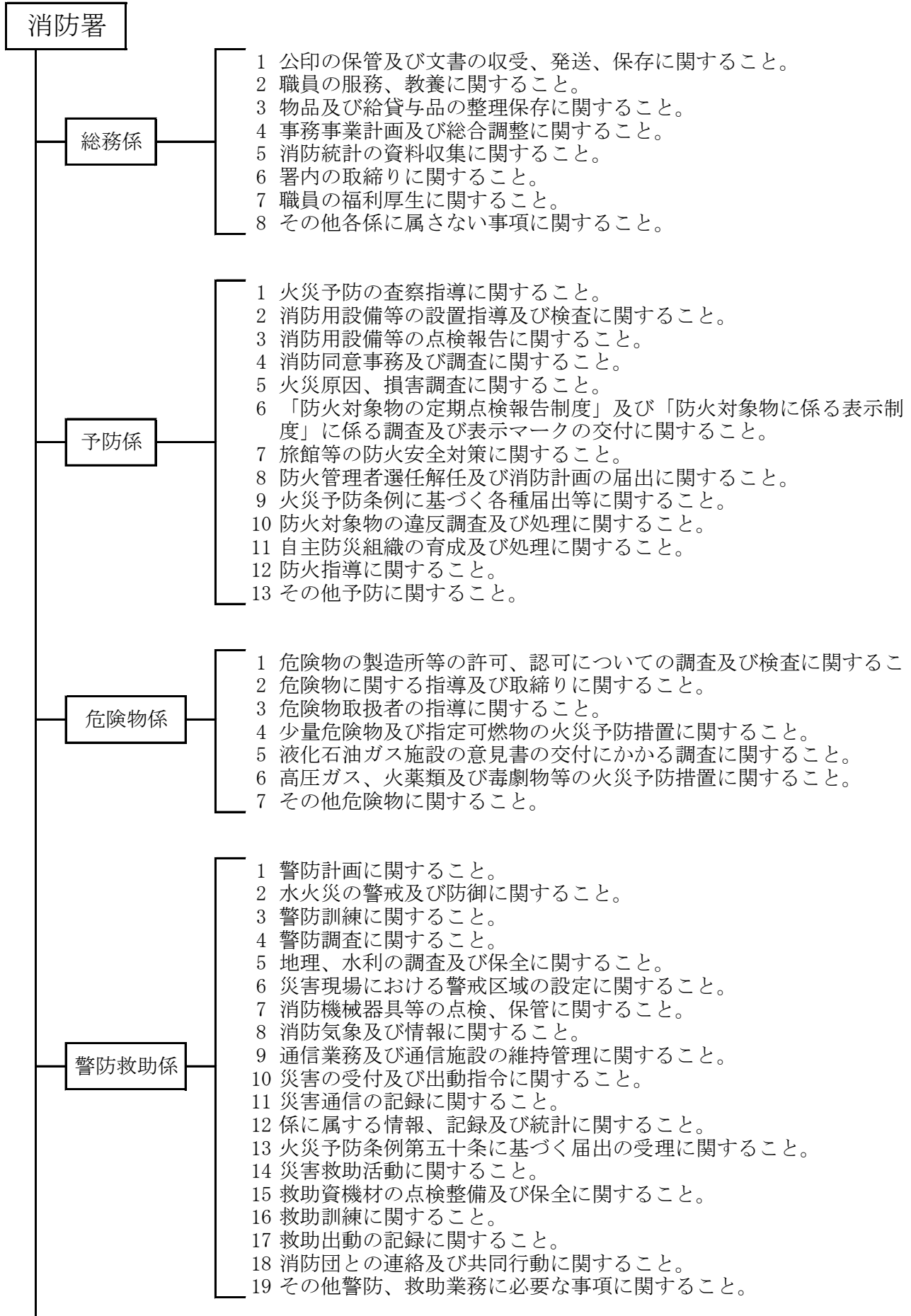
年度	一般会計 予算額 (千円)	消 防 予算額 (千円)	割 合 (%)	消防予算額に対する額			
				人口(人)	一人当り	世帯数	一世帯当り
25	866,869	671,074	77.4	29,591	22,678	11,159	60,137
26	1,373,783	1,199,234	87.3	28,919	41,469	11,160	107,458
27	1,231,307	1,055,269	85.7	28,425	37,125	11,194	94,271
28	867,785	685,184	85.7	27,842	24,610	11,220	61,068
29	1,005,233	819,937	81.6	27,181	30,166	11,126	73,696

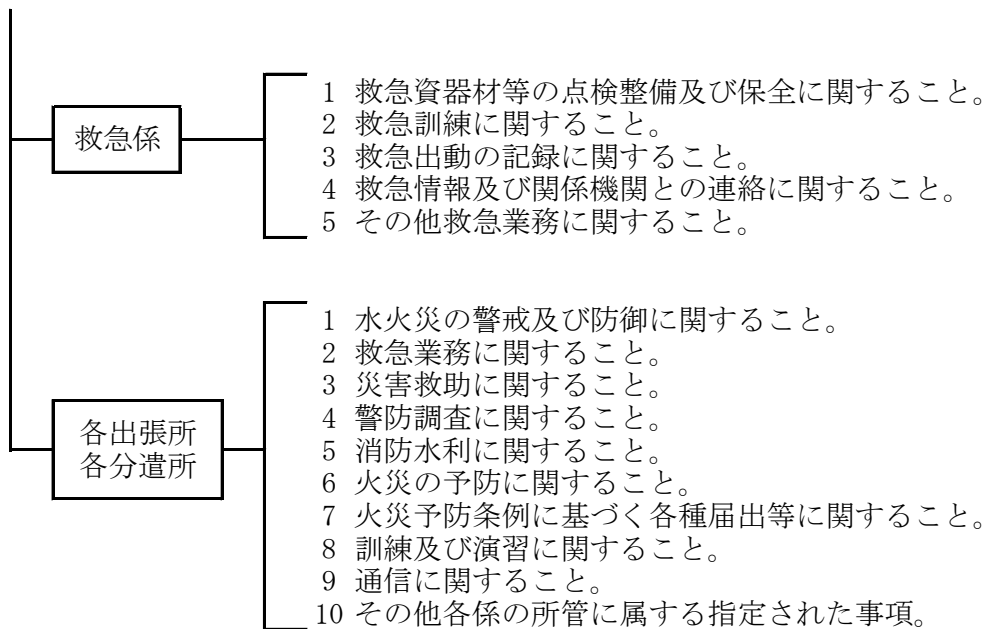
消防本部の事務分掌





消防署・出張所の事務分掌





職員勤続年数調

平成29年4月1日現在

階級等 \ 年数	年数										合計
	1年未満	1～4年	5～9年	10～14年	15～19年	20～24年	25～29年	30～34年	35～39年	40年以上	
消防司令長										1	1
消防司令								3	7	1	11
消防司令補					3	10	8	1	4		26
消防士長			9	2	3	2	1				17
消防副士長		3	7								10
消防士	2	18	1								21
計	2	21	17	2	6	12	9	4	11	2	86

階級別年齢調

平成29年4月1日現在

階級等 \ 年数	年齢										合計	平均年齢
	20歳未満	20～24歳	25～29歳	30～34歳	35～39歳	40～44歳	45～49歳	50～54歳	55～59歳	60歳以上		
消防司令長									1		1	59.0
消防司令							1	3	7		11	54.8
消防司令補					5	10	6	1	4		26	45.2
消防士長			7	4	3	2		1			17	32.9
消防副士長			5	5							10	29.0
消防士	7	13	1								21	21.8
計	7	13	13	9	8	12	7	5	12		86	40.5

職員研修状況

平成29年4月1日現在

年別人員		合 計	平	平	平	平	平	平	平	平	平	平	
			成	成	成	成	成	成	成	成	成	成	
教養別			19	20	21	22	23	24	25	26	27	28	
			年	年	年	年	年	年	年	年	年	年	
消防大学校	本科												
	幹部研修科												
	警防科	1				1							
	予防科	2	1				1						
	危険物科	2		1	1								
	救助科												
	実務講習	6	1			1			1	1	1	1	
救急救命東京研修所		12	1	1	1	1	1	2	2	1	1	1	
救急救命九州研修所		7	1	1	1	1	1	1				1	
県消防学校	初任科	36	1	4	4	5	4		2	6	5	5	
	専科教育	救助	4				1		1		1		1
		警防	2									1	1
		予防	7		1	1	1	1	1		1		1
		危険物	3	1					1			1	
		救急	28		3	5	4	3		1	4	6	2
		指揮隊長							1	1	1	1	1
	救急救命士講習等	19	1	1	1	2	2	2	2	1	1	6	
	中級幹部教育	6	1	1	1		1		1		1		
	初級幹部教育												
特別教育 (ポンプ操法指導科)											1		
県消防学校派遣教官		2					1	1					
県消防航空隊派遣		6		1	1	1				1	1	1	
本部	救急講習会	273	48	38				22	22	32	53	58	
	〃 (三広域)	236	17	18	21	9	17			34	32	88	
合計		658	73	70	37	27	32	32	32	83	105	167	

職員技術資格取得状況調

平成29年4月1日現在

資格種別		合計	司令長	司令	司令補	士長	副士長	消防士
大型自動車	(2種)	1		1				
		30		4	18	2	3	3
中型自動車		21		1	4	14	1	1
	限定	15	1	6	4	2	2	
大型特殊自動車		18		2	9	2	2	3
普通自動車	(2種)							
		21					4	17
けん引第1種		3			1	1		1
自動二輪車		24	1	7	7	6	2	1
特殊無線電話乙		5	1	2	2			
陸上特殊無線技師		54		6	13	12	7	16
危険物取扱者	(甲種)	3		1	2			
	(乙種)	46	1	8	16	8	6	7
消防設備士	(甲種)	7	1	3	3			
	(乙種)	28	1	5	17	1	3	1
救急救命士		32		5	11	6	5	5
救急課程	I課程							
	II課程	18	1	5	11	1		
	標準課程	35		1	4	10	7	13
応急手当指導員認定証		71	1	10	23	13	9	15
電気工事士		1		1				
2級小型船舶操縦士		7		1	6			
アセチレンガス溶接士		2				1		1
特定化学物質等作業主任者		7		1	5	1		
小型移動式クレーン運転技能		15		4	7	1	2	1
玉掛け		11		2	3	2	2	2

火災統計

過去5年間における町村別火災発生状況

平成28年1月1日～平成28年12月31日

町 村 名		年 別		平成24年	平成25年	平成26年	平成27年	平成28年	合 計
		火災件数	損害額						
南会津町	火災件数	12	11	6	9	10	48		
	損害額	45,214	28,754	10,760	31,760	8,413	124,901		
	田島地域	火災件数	8	5	3	5	6	27	
		損害額	28,359	8,326		5,667	7,742	50,094	
	舘岩地域	火災件数	1	2		2	2	7	
		損害額	115	12,808		26,088	202	39,213	
	伊南地域	火災件数	2	1	2	2		7	
		損害額	3,652	3,939	10,760	5		18,356	
	南郷地域	火災件数	1	3	1		2	7	
		損害額	13,088	3,681			469	17,238	
	下郷町	火災件数	6	3	3	7	1	20	
		損害額	55,367	687	7,936	7,449	0	71,439	
只見町	火災件数	6	3	3	1	4	17		
	損害額	21,430	9,989	7,252	3,187	11,468	53,326		
檜枝岐村	火災件数				1		1		
	損害額				27,419		27,419		
合 計	火災件数	24	17	12	18	15	86		
	損害額	122,011	39,430	25,948	69,815	19,881	277,085		

(損害額単位：千円)

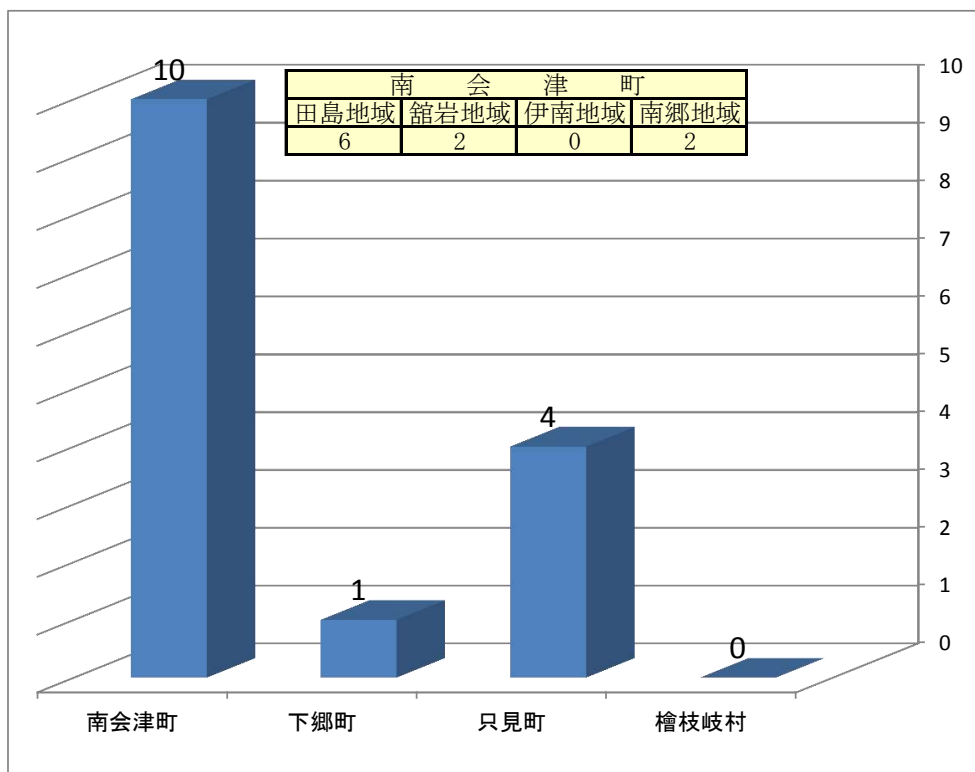
町 村 別 火 災 状 況

平成28年1月1日～平成28年12月31日

町 村 名 区 分		南 会 津 町				下 郷 町	只 見 町	檜 枝 岐 村	合 計
		田 島 地 域	館 岩 地 域	伊 南 地 域	南 郷 地 域				
火 災 件 数	建 物	5	3	1		1		3	8
	林 野							1	1
	車 輜	2	1			1			2
	そ の 他	3	2	1			1		4
合 計		10	6	2		2	1	4	15
爆 発									
焼 損 棟 数	住 家	全 焼	1	1				1	2
		半 焼	1	1				1	2
		部 分 焼	2	1	1				2
		ぼ や							
	非 住 家	全 焼	1	1					1
		半 焼							
		部 分 焼	2	1			1	1	3
ぼ や									
り 災 人 員		8	5	3			4		12
死 者		1	1				1		2
傷 者		15	15						15
焼 損 面 積	建 物 (㎡)	床 面 積	364	361	3			179	543
		表 面 積	5				5	3	8
	林 野 (a)						47		47
損 害 額 (単 位 : 千 円)	建 物	8,339	7,742	195		402		11,468	19,807
	林 野								
	車 輜	67				67			67
	そ の 他	7		7					7
	爆 発								
	合 計	8,413	7,742	202		469		11,468	19,881

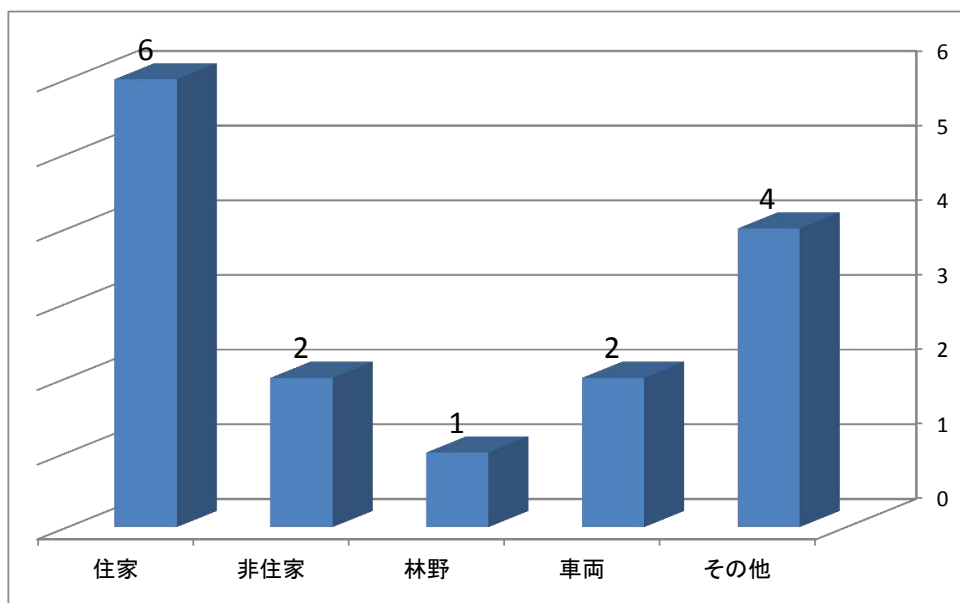
町村別火災発生状況

(平成28年1月1日～平成28年12月31日) 15件



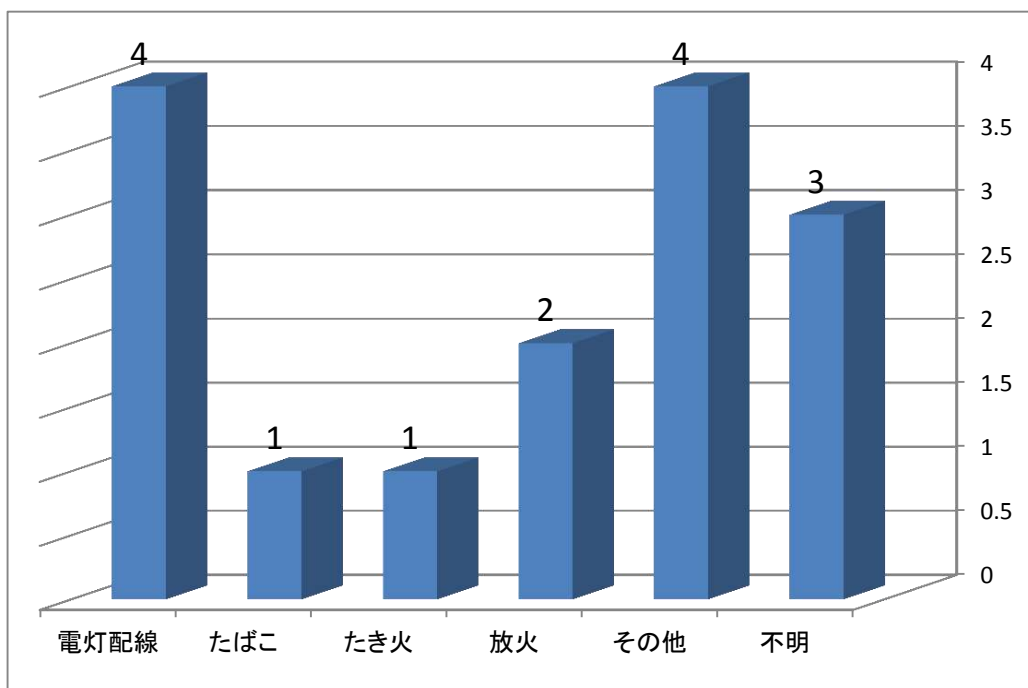
火災種別発生状況

15件



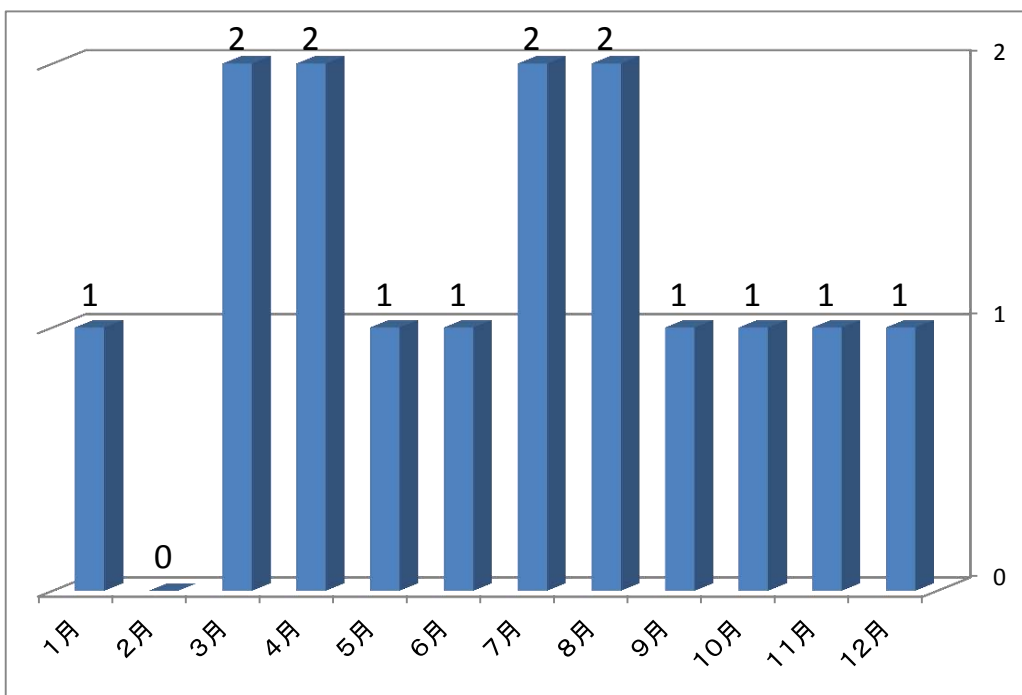
原因別火災発生状況

(平成28年1月1日～平成28年12月31日) 15件



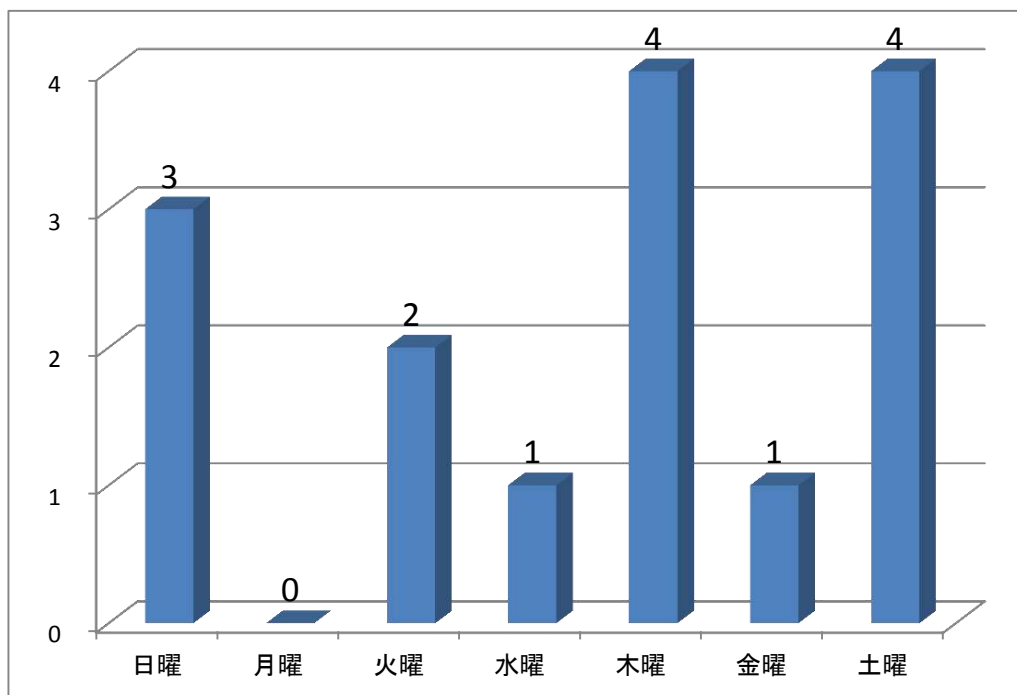
月別火災発生状況

15件



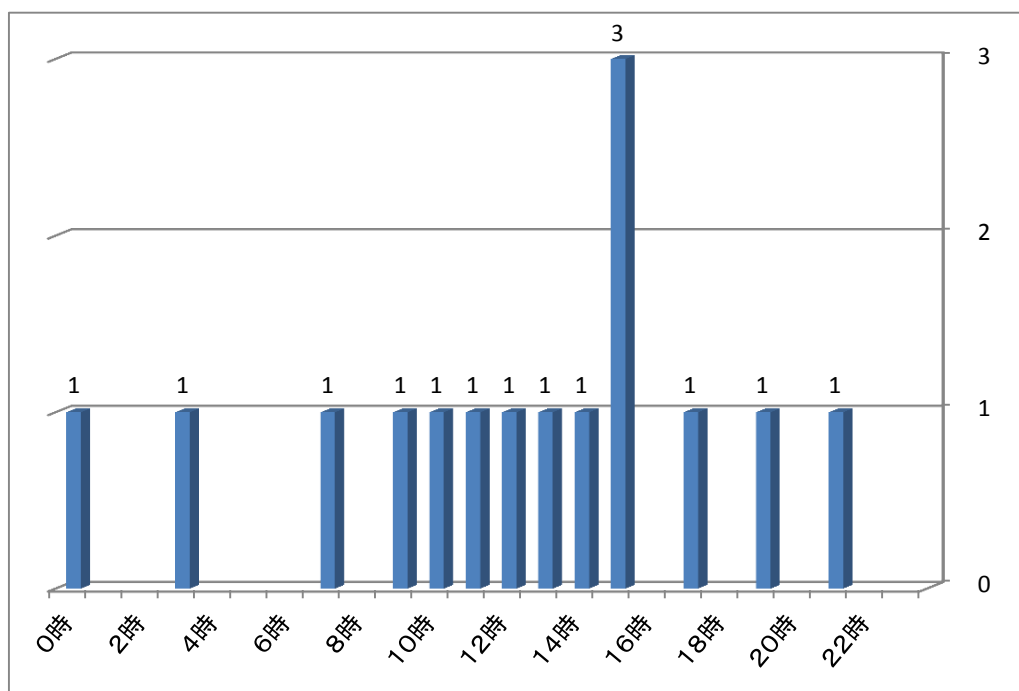
曜日別火災発生状況

(平成28年1月1日～平成28年12月31日) 15件



時間別火災発生状況

15件



予防統計

防火対象物の施設数

平成29年3月31日現在

防火対象物区分		町村名		南 会 津 町				下 郷 町	只 見 町	檜 枝 岐 村	合 計
				田 島 地 域	館 岩 地 域	伊 南 地 域	南 郷 地 域				
1	イ	劇場、映画館等	2	1			1	2			4
	ロ	公会堂、集会場	15	11	2		2	4	4	3	26
2	イ	バー、キャバレー、ナイトクラブ等									
	ロ	遊技場、ダンスホール	3	2			1	1	2		6
	ハ	風俗営業施設									
	ニ	カラオケボックス等									
3	イ	待合、料理店等									
	ロ	飲食店等	22	10	8	2	2	12	3	5	42
4		百貨店、マーケット、展示場等	28	23	1	1	3	9	4	3	44
5	イ	旅館、ホテル等	146	35	74	23	14	36	26	50	258
	ロ	寄宿舎、共同住宅	57	42	6	2	7	10	7	4	78
6	イ	病院、診療所等	9	7		1	1	1	1	1	12
	ロ	福祉施設等	8	5	1	1	1	3	6	1	18
	ハ	保育所	19	13	1	3	2	4	4	1	28
	ニ	幼稚園等	2	1	1						2
7		小・中・高・大学校等	15	9	2	1	3	4	5	1	25
8		図書館、美術館等	6	3	1	1	1	3	5	3	17
9	イ	蒸気浴場、熱気浴場等									
	ロ	9項イ以外の公衆浴場	2		1	1		1	1	2	6
10		車輛の停車場等									
11		神社、寺院、教会等	17	11	3	2	1	2	6		25
12	イ	工場、作業場	123	89	8	8	18	30	31		184
	ロ	映画、テレビスタジオ									
13	イ	自動車車庫、駐車場	23	10	4	4	5	4	6		33
	ロ	飛行機等格納庫	1			1					1
14		倉庫	56	34	5	8	9	16	9	2	83
15		前各項に該当しない事業所	131	63	21	18	29	41	17	7	196
16	イ	1~4、5イ、6、9イの存する複合対象物	34	18	6	2	8	18	11	3	66
	ロ	16イ以外の複合対象物	22	9	7	4	2	4	4	1	31
17		重要文化財等（150㎡以下含む）	9	6		1	2	1	3	2	15
合 計			750	402	152	84	112	206	155	89	1,200

150㎡以上

防火対象物階層別数

平成29年3月31日現在

防火対象物区分		階 別	合 計	1階	2階	3階	4階	5階	6階	7階	地階有り	地階のみ
			1,200	405	659	99	27	7	3		74	
1	イ	劇 場 等	4		3	1						
	ロ	公 会 堂	26	12	11	2	1				2	
2	イ	キ ャ バ レ ー										
	ロ	遊 技 場	6	3	3							
	ハ	風 俗 営 業 施 設										
	ニ	カ ラ オ ケ ボ ッ ク ス 等										
3	イ	料 理 店										
	ロ	飲 食 店	42	15	27						3	
4		店 舗	44	29	15						1	
5	イ	旅 館	258	6	230	11	4	4	3		39	
	ロ	共 同 住 宅	78	2	36	24	14	2			1	
6	イ	病 院、診 療 所 等	12	3	8	1					1	
	ロ	福 祉 施 設 等	18	11	6	1						
	ハ	保 育 所	28	17	9	2						
	ニ	幼 稚 園 等	2	2								
7		学 校	25		6	17	2				5	
8		図 書 館	17	7	9	1						
9	イ	蒸 気 浴 場・熱 気 浴 場										
	ロ	公 衆 浴 場	6	6							2	
10		停 車 場										
11		神 社 ・ 寺 院	25	20	5							
12	イ	工 場 ・ 作 業 場	184	91	89	3	1					
	ロ	映 画 ス タ ジ オ										
13	イ	車 庫	33	31	2						1	
	ロ	飛 行 機 格 納 庫	1	1								
14		倉 庫	83	49	31	3						
15		事 業 所	196	77	98	16	5				14	
16	イ	一 部 特 防	66	9	42	14		1			4	
	ロ	そ の 他 の 複 合 用 途	31	4	24	3					1	
17		文 化 財	15	10	5							

防火対象物面積別数

平成29年3月31日現在

防火対象物区分		面積別	合	150	300	500	700	1000	6000
			計	～ 299	～ 499	～ 699	～ 999	～ 5999	～ 以上
合計			1,200	380	397	149	78	187	9
1	イ	劇場等	4					4	
	ロ	公会堂	26	6	10	1	3	5	1
2	イ	キャバレー							
	ロ	遊技場	6		5		1		
	ハ	風俗営業施設							
	ニ	カラオケボックス等							
3	イ	料理店							
	ロ	飲食店	42	20	14	2	1	5	
4		店舗	44	16	13	7	2	6	
5	イ	旅館	258	90	92	39	15	22	
	ロ	共同住宅	78	23	21	8	10	15	1
6	イ	病院、診療所等	12	6	2	1	1	1	1
	ロ	福祉施設等	18	2	1	4		11	
	ハ	保育所	28	8	5	4	5	6	
	ニ	幼稚園等	2			2			
7		学校	25			1		19	5
8		図書館	17	3	7	4		3	
9	イ	蒸気浴場・熱気浴場							
	ロ	公衆浴場	6	4	2				
10		停車場							
11		神社・寺院	25	7	15	2	1		
12	イ	工場・作業場	184	38	64	25	12	44	1
	ロ	映画スタジオ							
13	イ	車庫	33	14	15	1	3		
	ロ	飛行機格納庫	1	1					
14		倉庫	83	36	31	7	5	4	
15		事業所	196	71	60	26	10	29	
16	イ	一部特防	66	17	22	8	7	12	
	ロ	その他の複合用途	31	6	16	7	1	1	
17		文化財	15	12	2		1		

※ 17項の150㎡未満は150㎡として計上

防火対象物立入検査状況

平成28年4月1日～平成29年3月31日

防火対象物区分		項 目	対 象 物 数	立 検 査 回 入 数	防 該 当 管 数	防 選 任 済 管 数
合 計			1,200	652	397	366
1	イ	劇場、映画館等	4	4	4	4
	ロ	公会堂、集会場	26	24	26	22
2	イ	バー、キャバレー、ナイトクラブ等				
	ロ	遊技場、ダンスホール	6	6	6	5
	ハ	風俗営業施設				
	ニ	カラオケボックス等				
3	イ	待合、料理店等				
	ロ	飲食店等	42	32	31	27
4		百貨店、マーケット、展示場等	44	33	29	25
5	イ	旅館、ホテル等	258	205	121	113
	ロ	寄宿舎、共同住宅	78	5	2	2
6	イ	病院、診療所等	12	10	4	4
	ロ	福祉施設等	18	18	18	17
	ハ	保育所	28	28	17	17
	ニ	幼稚園等	2	2	1	1
7		小、中、高、大学校等	25	23	25	24
8		図書館、美術館等	17	13	13	13
9	イ	蒸気浴場・熱気浴場				
	ロ	9項イ以外の公衆浴場	6	5	5	5
10		車両の停車場等				
11		神社、寺院、教会等	25	7	1	1
12	イ	工場・作業場	184	72	8	8
	ロ	映画、テレビスタジオ				
13	イ	自動車車庫、駐車場	33	5		
	ロ	飛行機等格納庫	1			
14		倉庫	83	25		
15		前各項に該当しない事業所	196	71	42	38
16	イ	1～4、5イ、6、9イの存する複合対象物	66	45	40	36
	ロ	16イ以外の複合対象物	31	8	1	1
17		重要文化財等(150㎡以下含む)	15	11	3	3

※防管……防火管理者

消防用設備等設置届の受理及び検査件数

平成28年4月1日～平成29年3月31日

消防用設備等		合 計	消 火 器 具	屋 内 消 火 栓 設 備	自 動 火 災 報 知 設 備	非 常 警 報 設 備 ・ 器 具	漏 電 火 災 警 報 器	誘 導 灯	避 難 器 具	非 常 通 報 装 置	二 酸 化 炭 素 消 火 設 備	移 動 式 粉 末 消 火 設 備	ス プ リ ン ク ラ ー 設 備
防火対象物区分													
合計		70	12	4	30	3	3	15	2				1
1	イ 劇場等												
	ロ 公会堂	12	2	1	3	2		3	1				
2	イ キヤバレー												
	ロ 遊技場												
	ハ 風俗営業施設 ニ カラオケボックス等												
3	イ 料理店												
	ロ 飲食店												
4	店 舗	3			3								
5	イ 旅館	19	1	2	9		2	5					
	ロ 共同住宅	5	3		2								
6	イ 病院、診療所等	1			1								
	ロ 福祉施設等	4	1		1			1					1
	ハ 保育所 ニ 幼稚園等												
7	学 校	6		1	4			1					
8	図 書 館	1	1										
9	イ 蒸気浴場・熱気浴場												
	ロ 公衆浴場												
10	停 車 場												
11	神 社 ・ 寺 院												
12	イ 工場・作業場	4			3			1					
	ロ 映画スタジオ												
13	イ 車 庫												
	ロ 飛行機格納庫	2	1					1					
14	倉 庫	2	1					1					
15	事 業 所	1				1							
16	イ 一部特防	10	2		4		1	2	1				
	ロ その他の複合用途												
17	文 化 財												

消防用設備等の点検報告受理件数

平成28年4月1日～平成29年3月31日

町 村 別 防火対象物区分		対 象 物 数	合 計	南 会 津 町				下 郷 町	只 見 町	檜 枝 岐 村
				田 島 地 域	館 岩 地 域	伊 南 地 域	南 郷 地 域			
合 計		1,200	636	190	93	49	51	93	87	73
1	イ 劇場等	4	3				1	2		
	ロ 公会堂	26	19	8	1		2	3	2	3
2	イ キャバレー									
	ロ 遊技場	6	6	2			1	1	2	
	ハ 風俗営業施設									
	ニ カラオケボックス等									
3	イ 料理店									
	ロ 飲食店	42	25	4	6	2	2	5	1	5
4	店 舗	44	27	14		1	1	9		2
5	イ 旅館	258	189	15	58	17	6	27	19	47
	ロ 共同住宅	78	9	5	2				2	
6	イ 病院、診療所等	12	12	7		1	1	1	1	1
	ロ 福祉施設等	18	16	3	1	1	1	4	6	
	ハ 保育所	28	22	8	1	3	2	3	4	1
	ニ 幼稚園等	2	2	1	1					
7	学 校	25	25	9	2	1	3	4	5	1
8	図 書 館	17	13	3		1	1	1	4	3
9	イ 蒸気浴場・熱気浴場									
	ロ 公衆浴場	6	5			1		1	1	2
10	停 車 場									
11	神 社 ・ 寺 院	25	4	3				1		
12	イ 工場・作業場	184	70	39	1	1	8	8	13	
	ロ 映画スタジオ									
13	イ 車 庫	33	7		2	2	1	1	1	
	ロ 飛行機格納庫	1								
14	倉 庫	83	16	2		3	2	4	5	
15	事 業 所	196	110	52	12	10	12	8	13	3
16	イ 一部特防	66	34	8	4	1	5	9	4	3
	ロ その他の複合用途	31	8	2	2	3			1	
17	文 化 財	15	14	5		1	2	1	3	2

建築確認申請書の事務処理状況

平成28年4月1日～平成29年3月31日

項目		月 別												合 計
		4	5	6	7	8	9	10	11	12	1	2	3	
受理件数		6	8	2	4	1	7	4	6	1	1	1	4	45
工 事 種 別	新 築	6	7	2	2	1	4	3	6	1		1	2	35
	増 築		1		1		3	1					2	8
	改 築													
	増 改 築													
	模 様 替													
	用途 変更				1						1			2
	大規模修繕													
	移 転													
処 理 件 数	同 意	6	8	2	4	1	7	4	6	1	1	1	4	45
	不 同 意													

火災予防条例による各種届出状況

平成28年4月1日～平成29年3月31日

町 村 別		合 計	消	催	防	煙	揚	少	ボ	防
			防	物	選	火	火	貯	設	使
		計	火	開	火	火	煙	量	イ	火
			計	催	管	打	届	蔵	ラ	用
			画	届	理	上		取	置	対
			書		者	届		扱	届	開
					出			物		始
								届		物
南 会 津 町	田 島 地 域	102	19		17	19	26	5	2	14
	館 岩 地 域	38	13	2	13	4	2		1	3
	伊 南 地 域	10	3		3			1		3
	南 郷 地 域	17	7		7			1		2
下 郷 町		58	12		12	10	18	4	1	1
只 見 町		42	5	2	5	6	18	4	1	6
檜 枝 岐 村		20	3	3	3			4	1	6
合 計		292	62	7	60	39	64	19	6	35

危險物統計

町村別危険物施設数

平成29年3月31日現在

区分 町村別	合計	製造所	貯蔵所								取扱所				
			小計	屋内貯蔵所	屋外貯蔵所	屋内貯蔵所	地下貯蔵所	簡易貯蔵所	移動貯蔵所	屋外貯蔵所	小計	給油取扱所	第一種取扱所	第二種取扱所	一般取扱所
合計	271		174	6	7	4	91	1	60	5	97	47			50
南会津町	153		94	2	2	2	51	1	35	1	59	28			31
田島地域	84		47	1	2		24		19	1	37	17			20
舘岩地域	33		21			1	13	1	6		12	6			6
伊南地域	7		5				3		2		2	1			1
南郷地域	29		21	1		1	11		8		8	4			4
下郷町	49		33	1	2		19		11		16	10			6
只見町	49		31	2	2	2	12		13		18	8			10
檜枝岐村	20		16	1	1		9		1	4	4	1			3

数量別危険物施設数

平成29年3月31日現在

区分 数量別	合計	製造所	貯蔵所								取扱所				
			小計	屋内貯蔵所	屋外貯蔵所	屋内貯蔵所	地下貯蔵所	簡易貯蔵所	移動貯蔵所	屋外貯蔵所	小計	給油取扱所	第1種取扱所	第2種取扱所	一般取扱所
合計	271		174	6	7	4	91	1	60	5	97	47			50
5倍以下	147		131	4	2	3	57	1	60	4	16				16
5倍を越え10倍以下	55		28	1	4	1	21			1	27	4			23
10～50	35		14	1	1		12				21	10			11
50～100	16		1				1				15	15			
100～150	12										12	12			
150～200	5										5	5			
200～1000	1										1	1			
1000倍を越えるもの															

製造所等別、許可、完成検査、廃止届件数

平成28年4月1日～平成29年3月31日

区 分 \ 許 可 別		許 可		完 成 検 査		廃止届	取消願
		設 置	変 更	設 置	変 更		
製 造 所							
貯 蔵 所	屋 内 貯 蔵 所						
	屋外タンク貯蔵所						
	屋内タンク貯蔵所	2					
	地下タンク貯蔵所	1	1		1		
	簡易タンク貯蔵所						
	移動タンク貯蔵所		3		3	1	
	屋 外 貯 蔵 所						
	小 計	3	4		4	1	
取 扱 所	給 油 取 扱 所		8		8		
	第1種販売取扱所						
	第2種販売取扱所						
	一 般 取 扱 所						
	小 計		8		8		
合 計		3	12		12	1	

危険物施設立入検査状況

平成28年4月1日～平成29年3月31日

区分 署所別	製 造 所	貯 蔵 所						取 扱 所				合 計	施 設 総 計 (%)	実 施 率		
		屋 内 貯 蔵 所	屋 外 貯 蔵 所	貯 蔵 所	貯 蔵 所	貯 蔵 所	貯 蔵 所	貯 蔵 所	貯 蔵 所	給 油 取 扱 所	第 一 種 取 扱 所				第 二 種 取 扱 所	一 般 取 扱 所
		ク	ク	ク	ク	ク	ク	ク	ク	ク	ク				ク	ク
本 署			1		14		15	1	10			9	50	84	60	
伊南出張所		1		1	12		10		4			4	32	36	89	
只見出張所			2	1	8		12		6			7	36	49	73	
下郷出張所		1	2		16		11		10			6	46	49	94	
舘岩分遣所				1	11	1	5		4			6	28	33	85	
檜枝岐分遣所		1	1		8		1	4	1			3	19	20	95	
合 計		3	6	3	69	1	54	5	35			35	211			
施設総計		6	7	4	91	1	60	5	47			50	271			
実施率		50	86	75	76	100	90	100	74			70	77.9			

消防関係団体

消 防 関 係 団 体 等

平成 2 9 年 4 月 1 日現在

1 南会津危険物安全協会

会 員 区 分	事 業 区 別	会 員 数
第 1 部 会	石油業者	27 名
第 2 部 会	塗装業者	6 名
第 3 部 会	自家用	32 名
第 4 部 会	高圧ガス取扱業者	15 名
第 5 部 会	自動車修理業者	17 名
第 6 部 会	酒造業者	4 名
合 計		101 名

2 南会津消防設備協会

会 員 区 分	事 業 区 別	会 員 数
第 1 部 会	電気工事関係	18 名
第 2 部 会	管工事関係	7 名
第 3 部 会	建築・設備・設計関係	8 名
合 計		33 名

3 南会津防火管理連絡協議会

組 合 数	会 員 数
旅館・民宿組合等 9 組合	69 名

4 南会津地方広域少年婦人防火クラブ委員会

名 称	ク ラ ブ 隊	隊 員 数
少年消防クラブ	学校単位11	254 名
幼年消防クラブ	幼稚園・保育所単位 8	255 名
女性防火クラブ(婦人消防隊)	旧町村単位 7	1, 253 名

警防統計

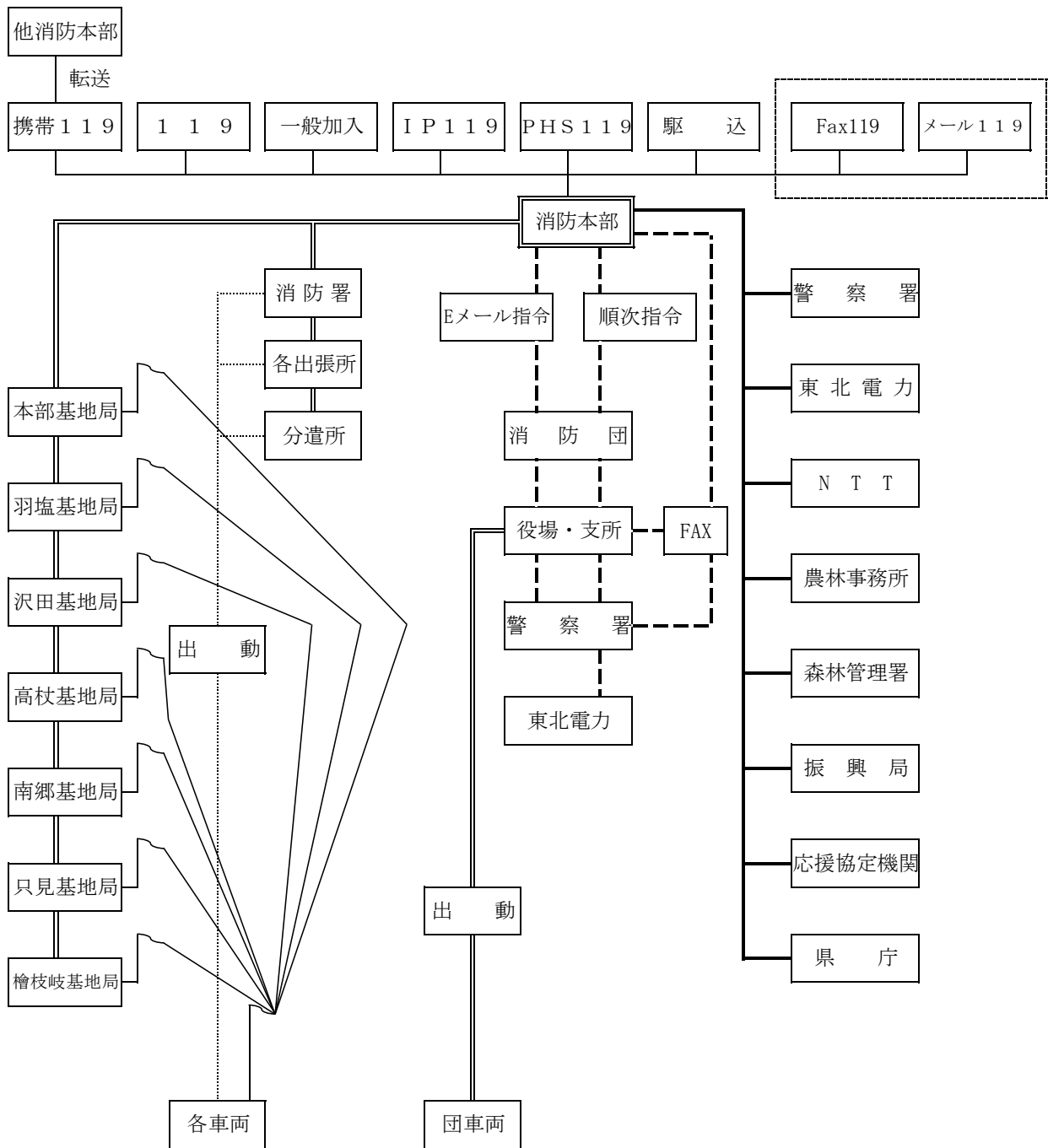
消 防 車 両 一 覧 表

平成29年4月1日現在

署 所	呼出名称	車 種 別	車 名	登録番号	型 式	ポンプ等型別	年式
消防本部・署	南会津救急1	高規格救急車	トヨタハイメテック	800さ1089	CBF-TRH226S	④	24
	南会津指揮1	指揮支援車	トヨタグランビア	830せ119	GE-VCH28S改	2 B ④	12
	南会津ポンプ1	ポンプ車	イスズエルフ	800さ710	KC-NKR71GN	モリタ CD-I	7
	南会津救助1	救助工作車	ヒルソング	800は398	PB-GX7JGFA改	テレン II 型 ④	16
	南会津指令1	指令車	トヨタカムリ	800さ7690	UA-ACV35	④	14
	南会津タンク1	タンク車	ヒルソング	800は106	SDG-GX7JAA改	ニッキ水-II ④	24
	南会津救急2	救急車	トヨタハイメテック	830さ119	CBF-TRH226S	2 B ④	19
		資器材搬送車	トヨタハイエース	800さ1761	CBF-TRH226S	④	22
		業務連絡車	スバルレヴォーク	300せ5899	DBA-VM4	④	26
		輸送車	トヨタハイエース	300せ5436	CBA-TRH229W	④	26
	査察指導車	スズキアルト	580く5452	DBA-HA36S	④	29	
伊南出張所	伊南救急1	高規格救急車	トヨタハイメテック	800さ901	CBF-TRH226S	④	22
	伊南広報1	広報車	トヨタサーフ	800さ7093	GH-RZN185W	④	14
	伊南タンク1	タンク車	ヒルソング	800は226	SDG-GX7JGAA改	ニッキ水 I -A ④	28
只見出張所	只見救急1	高規格救急車	トヨタハイメテック	830す2119	CBF-TRH226S	④	27
	只見広報1	広報車	ミツビシパジェロ	88す3464	U-V46V改	④	5
	只見ポンプ1	ポンプ車	ミツビシキャンター	88す7537	KC-FG538D	モリタCD-I ④	8
下郷出張所	下郷救急1	高規格救急車	トヨタハイメテック	800さ1441	CBF-TRH226S	④	25
	下郷広報1	広報車	スバルフォレスター	800さ2098	DBA-SJ5	④	29
	下郷ポンプ1	ポンプ車	ミツビシキャンター	88す5131	U-FG538C改	モリタCD-I ④	7
舘岩分遣所	舘岩救急1	救急車	トヨタハイメテック	800さ712	CBF-TRH226S	④	21
檜枝岐分遣所	檜枝岐救急1	救急車	トヨタグランビア	800す2118	TC-VCH28S	④	17

④は四輪駆動車

消防通信連絡体系図



通信指令施設の状況

平成29年4月1日現在

施設別	所属別	消防本部・署	伊南出張所	只見出張所	下郷出張所	館岩分遣所	檜枝岐分遣所	計	備
									考
指令情報送信装置		1						1	
指令情報出力装置		1	1	1	1	1	1	6	
車両運用端末装置		2	1	1	1	1	1	7	
消防無線	基地局	2	1	1	1	1	1	7	
	車載型移動局	7	3	3	3	1	1	18	
	携帯型移動局	10	2	2	2	1	1	18	
	可搬型移動局	1					1	2	
	卓上固定型移動局	2	1	1	1	1	1	7	
	防災相互波携帯型移動局	5						5	
	署活系携帯型移動局	20	6	6	6	2	2	42	
電話回線等	119番受付回線								
	NTT加入回線	3						3	INS2回線・非常用1回線
	携帯電話	3						3	各社INS回線
	IP電話(NTTひかり・KDDI)	2						2	INS回線
	ヘルプネット受付回線	1						1	INS回線
	携帯電話転送回線	1						1	INS回線
	署所駆け込み通報装置	1	1	1	1	1	1	6	カメラ付指令室集中受付
	救急車携帯電話	1	1	1	1	1	1	6	
	衛星携帯電話	1	1	1	1	1	1	6	
	県総合情報通信ネットワーク	1						1	
	固定・可搬型衛星携帯電話								
	一般加入電話回線	4	1	1	1	1	1	9	NTTひかり
	内線電話	20	5	5	5	3	1	39	
	構内PHS						1	1	
	ファクシミリ回線	4(1)	1	1	1	1	1	9(1)	(1)は指令書送信専用
災害情報案内電話回線	1						1	INS回線	
順次指令回線	1						1	INS回線	
指令台局線	1						1	INS回線	
防災行政無線放送設備	1		1	1			3		

※ NTTひかり・INS回線は1契約あたり2通話可

火災出動覚知状況

平成28年1月1日～平成28年12月31日現在

覚知種別	119	携帯119	一般加入	駆け込み	自己覚知	メール FAX 119	合計
件数	9	5					14

過去10年間の火災出動状況

年別 \ 区分	建 物	林 野	車 輦	そ の 他	合 計
平成 19年	9	1		3	13
平成 20年	8	2	1	3	14
平成 21年	4	12	3	1	20
平成 22年	13	8	3		24
平成 23年	8	4		2	14
平成 24年	14	1	3	3	21
平成 25年	9	1	3	5	18
平成 26年	4	3	1	3	11
平成 27年	11	2	2	1	16
平成 28年	8	1	1	4	14

過去10年間の町村別火災出動状況

年別 \ 町村別	南 会 津 町				下郷町	只見町	檜枝岐村	管外	合計
	田島地域	館岩地域	伊南地域	南郷地域					
平成19年	8	7		1	3	1	1		13
平成20年	6	4		1	4	4			14
平成21年	8	6	1		7	4		1	20
平成22年	14	10		2	3	6	1		24
平成23年	7	4	2		6	1			14
平成24年	10	7		2	6	5			21
平成25年	12	7	2	1	3	3			18
平成26年	6	3		2	2	3			11
平成27年	8	3	3	2	5	2	1		16
平成28年	9	6	2	1	1	4			14

過去10年間の時間別火災出動状況

時間 年	～	1	2	3	4	5	6	7	8	9	10	11	12	13	14	15	16	17	18	19	20	21	22	23	合 計	
	1	2	3	4	5	6	7	8	9	10	11	12	13	14	15	16	17	18	19	20	21	22	23	24		
平成19年						1	2					3		2	1		1		1		1			1	13	
平成20年				1	3	1				1	1			2		1	1				2	1			14	
平成21年							1	1		3	2		2	2	1	5	1		2						20	
平成22年						2						2	5	4	2	2	1	1	2			1		1	1	24
平成23年					1					1	4	1		2		1		1	1	1	1	1			14	
平成24年	1		1	1	2			1	2		2			1	1	1	2	1	1		1	1	2		21	
平成25年	1				1					1	3	1	2		4	1	2			1			1		18	
平成26年										2	2	1		2	1		1	1	1						11	
平成27年	1	1						1			2	2	1	1	3			1				1	2		16	
平成28年		1		1				1		1		2			2	1	2	1		1			1		14	

署所別・町村別・月別・火災出動状況

平成28年1月1日～平成28年12月31日

署所別	町村別	月 別												合 計	
		1	2	3	4	5	6	7	8	9	10	11	12		
		月	月	月	月	月	月	月	月	月	月	月	月	月	
	南会津町														9
本署	田島地域	1		1	1		1	1			1				6
舘岩	舘岩地域			1							1				2
伊南	伊南地域									1					1
	南郷地域														
下郷	下郷町					1									1
只見	只見町				1			1	1					1	4
檜枝岐	檜枝岐村														
合 計		1		2	2	1	1	2	2	1	1			1	14

消 防 隊 の 出 動 状 況

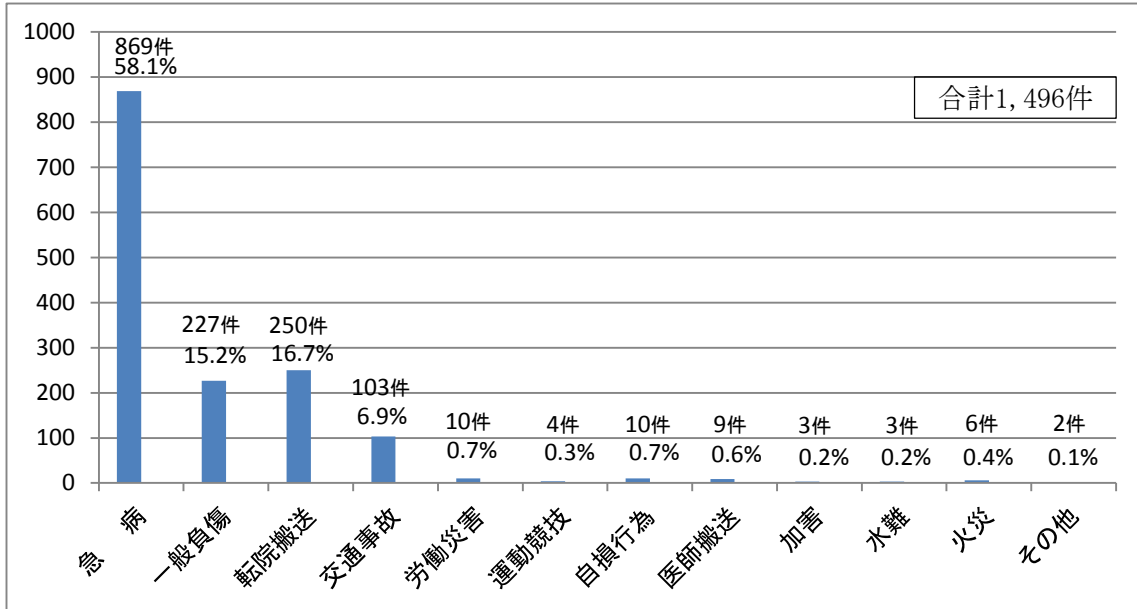
平成28年1月1日～平成28年12月31日

項目		月												計
		1	2	3	4	5	6	7	8	9	10	11	12	
火	回	1	0	2	2	1	1	2	2	1	1	0	1	14
	台	5	0	6	12	4	5	10	4	5	4	0	6	61
災	人員	15	0	25	38	14	15	28	22	13	13	0	17	200
	回	102	123	116	133	129	110	125	154	129	166	105	104	1496
救	台	102	123	116	133	129	110	125	154	129	166	105	104	1496
	人員	302	363	338	389	379	322	360	450	374	485	310	300	4372
救 助	回	0	0	0	2	3	7	11	9	5	9	1	1	48
	台	0	0	0	5	7	13	19	13	16	24	1	1	99
活 動	人員	0	0	0	12	18	30	54	37	45	64	3	4	267
	回	0	0	0	1	0	0	0	0	0	0	0	0	1
風 水 害 等 の	台	0	0	0	1	0	0	0	0	0	0	0	0	1
	人員	0	0	0	4	0	0	0	0	0	0	0	0	4
災 害	回	55	48	18	48	35	31	33	28	21	18	27	27	389
	台	21	22	24	53	32	21	21	21	24	27	38	11	315
演 習 ・	人員	227	179	94	187	151	108	139	137	100	77	78	91	1568
	回	8	4	59	114	82	58	40	20	15	52	96	22	570
広 報 ・	台	8	5	69	147	107	78	60	24	20	63	101	24	706
	人員	27	14	163	359	261	204	145	55	59	163	279	61	1790
指 導	回	5	0	6	26	3	3	4	13	0	3	1	0	64
	台	5	0	6	30	3	3	4	17	0	6	1	0	75
警 防	人員	15	0	17	37	6	6	9	32	0	13	1	0	136
	回	1	0	0	2	1	0	2	2	1	0	3	3	15
火 災	台	2	0	0	3	2	0	5	6	1	0	4	6	29
	人員	6	0	0	10	12	0	14	14	4	0	9	15	84
調 査	回	0	0	0	0	0	0	0	2	0	0	0	0	2
	台	0	0	0	0	0	0	0	2	0	0	0	0	2
特 別	人員	0	0	0	0	0	0	0	4	0	0	0	0	4
	回	0	0	0	3	3	0	0	3	0	4	0	2	15
警 戒	台	0	0	0	10	13	0	0	4	0	18	0	4	49
	人員	0	0	0	31	35	0	0	7	0	52	0	10	135
搜 索	回	43	13	13	0	47	174	105	103	66	65	133	61	823
	台	42	15	13	0	37	206	106	118	66	76	106	61	846
予 防	人員	115	38	31	0	130	514	297	298	187	190	348	154	2302
	回	0	0	0	1	0	1	0	2	0	0	0	0	4
誤 報 等	台	0	0	0	2	0	5	0	2	0	0	0	0	9
	人員	0	0	0	8	0	15	0	7	0	0	0	0	30
そ の 他	回	6	2	4	3	15	7	13	7	2	11	3	5	78
	台	7	2	4	4	15	7	17	7	2	15	3	6	89
備 考	人員	18	6	11	14	41	18	42	15	5	44	9	18	241
	※ 各出動1事案1件として計上													

救急・救助統計

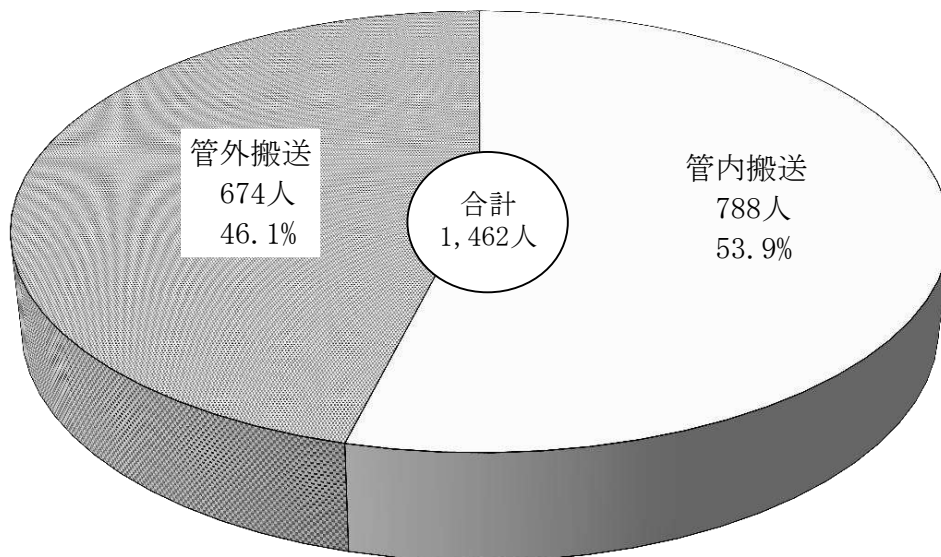
救急事故別出場状況

平成28年1月1日～平成28年12月31日



管内・管外搬送状況

平成28年1月1日～平成28年12月31日



過去10年間の救急出場状況

年別	事故種別 項目	合 計	火 災	自然 災害	水 難	交 通 事 故	労 働 災 害	運 動 競 技	一 般 負 傷	加 害	自 損 行 為	急 病	そ の 他	不 搬 送
19	出場件数	1,576			4	137	14	5	231	5	20	916	244	(121)
	搬送人員	1,517			2	170	12	6	225	4	11	849	238	
20	出場件数	1,408	2	1	4	104	19	9	200	7	7	807	248	(96)
	搬送人員	1,356	1	1	3	126	15	9	192	6	6	753	244	
21	出場件数	1,449	3		1	115	14	3	225	3	16	831	238	(114)
	搬送人員	1,367	3		1	127	14	3	204	1	13	772	229	
22	出場件数	1,560	5		3	123	12	6	220	1	18	892	280	(110)
	搬送人員	1,491	5		3	156	11	6	206	1	10	826	267	
23	出場件数	1,626	1	5	6	94	12	8	256	6	16	980	242	(125)
	搬送人員	1,522	1	4	3	108	12	8	243	7	11	898	227	
24	出場件数	1,714	3		2	103	11	9	273	6	13	1,002	292	(114)
	搬送人員	1,634	2		1	121	11	9	250	5	8	939	288	
25	出場件数	1,693			1	97	10	13	259	1	12	979	321	(112)
	搬送人員	1,619			1	120	10	11	245	2	5	918	307	
26	出場件数	1,565		3	4	112	10	8	259	1	12	880	276	(121)
	搬送人員	1,485			2	130	10	8	252	1	4	815	263	
27	出場件数	1,571	1		1	87	16	8	261	3	7	926	261	(110)
	搬送人員	1,496			1	104	14	8	244	3	5	863	254	
28	出場件数	1,496	6		3	103	10	4	227	3	10	869	261	(72)
	搬送人員	1,462	16		2	111	9	4	225	3	7	835	250	

月別救急出場状況

平成28年1月1日～平成28年12月31日

	事故種別		火災	自然災害	水難	交通事故	労働災害	運動競技	一般負傷	加害	自損行為	急病	その他				不搬送	
	月別	項目											合計	転院搬送	医師搬送	資器材等輸送		その他
1月	出場件数	102	1			6	1		16	1	1	64	11	1			(4)	
	搬送人員	100	2			6	1		17	1		62	11					
2月	出場件数	123							28		1	73	21				(1)	
	搬送人員	125							31		1	72	21					
3月	出場件数	116				6		3	12		3	75	17				(4)	
	搬送人員	112				4		3	12		3	73	17					
4月	出場件数	133	3		1	8			14			77	29			1	(7)	
	搬送人員	138	13			9			14			73	29					
5月	出場件数	129				15			19		1	72	20	2			(8)	
	搬送人員	122				14			19			69	20					
6月	出場件数	110			1	7	3		16	1		61	19	2			(8)	
	搬送人員	106			1	10	2		16	1		57	19					
7月	出場件数	125	1			7	1		23			76	16	1			(10)	
	搬送人員	116				7	1		22			70	16					
8月	出場件数	154			1	7		1	28			88	28	1			(7)	
	搬送人員	151			1	7		1	30			84	28					
9月	出場件数	129				15	1		21		1	68	22	1			(3)	
	搬送人員	131				20	1		19		1	68	22					
10月	出場件数	165	1			21	4		19			86	32	1		1	(12)	
	搬送人員	158	1			25	4		15			81	32					
11月	出場件数	106				4			18	1	2	64	17				(2)	
	搬送人員	105				4			17	1	2	64	17					
12月	出場件数	104				7			13		1	65	18				(6)	
	搬送人員	98				5			13			62	18					
合計	出場件数	1,496	6		3	103	10	4	227	3	10	869	250	9		2	(72)	
	搬送人員	1,462	16		2	111	9	4	225	3	7	835	250					

署所別救急出場状況

平成28年1月1日～平成28年12月31日

署所別	事故種別 項目	合 計	火 災	自 然 災 害	水 難	交 通 事 故	労 働 災 害	運 動 競 技	一 般 負 傷	加 害	自 損 行 為	急 病	そ の 他			
													転 院 搬 送	医 師 搬 送	資 器 材 等 輸 送	そ の 他
本 署	出場件数	587	5			39	1		81	2	5	329	122	3		
	不 搬 送	28				4			2		1	18		3		
	搬送人員	580	16			42	1		82	2	4	311	122			
伊 南 出張所	出場件数	182	1		1	12	2		25		2	115	22	2		
	不 搬 送	15	1		1	1			4		1	5		2		
	搬送人員	169				12	2		22		1	110	22			
只 見 出張所	出場件数	202				12	2	1	26		1	84	72	4		
	不 搬 送	6									1	1		4		
	搬送人員	196				12	2	1	26			83	72			
下 郷 出張所	出場件数	314			1	29	4		41	1	2	217	18			1
	不 搬 送	10				1			2			6				1
	搬送人員	318			1	36	4		43	1	2	213	18			
舘 岩 分遣所	出場件数	161				9	1	1	35			101	13			1
	不 搬 送	7					1					5				1
	搬送人員	154				9		1	35			96	13			
檜 枝 岐 分遣所	出場件数	50			1	2		2	19			23	3			
	不 搬 送	6				2			3			1				
	搬送人員	45			1			2	17			22	3			
合 計	出場件数	1,496	6		3	103	10	4	227	3	10	869	250	9		2
	不 搬 送	72	1		1	8	1		11		3	36		9		2
	搬送人員	1,462	16		2	111	9	4	225	3	7	835	250			

町村別救急出場状況

平成28年1月1日～平成28年12月31日

町村別	事故種別 項目	合 計	火 災	自 然 災 害	水 難	交 通 事 故	労 働 災 害	運 動 競 技	一 般 負 傷	加 害	自 損 行 為	急 病	そ の 他				
													転 院 搬 送	医 師 搬 送	資 器 材 等 輸 送	そ の 他	
南会津町	出場件数	897	5		2	54	4	1	127	2	6	537	154	4		1	
	搬送人員	873	16		1	54	3	1	126	2	4	512	154				
	田島地域	出場件数	552	5			33	1		72	2	4	314	120	1		
		搬送人員	555	16			36	1		72	2	3	305	120			
	舘岩地域	出場件数	168				8	1	1	33			110	13	1		1
		搬送人員	153				6		1	33			100	13			
	伊南地域	出場件数	61			2	4	1		9		2	40	2	1		
		搬送人員	55			1	4	1		8		1	38	2			
	南郷地域	出場件数	116				9	1		13			73	19	1		
		搬送人員	110				8	1		13			69	19			
	下郷町	出場件数	324			1	36	4		40	1	3	218	20			1
		搬送人員	330			1	45	4		42	1	3	214	20			
只見町	出場件数	208	1			12	2	1	27		1	86	73	5			
	搬送人員	199				12	2	1	27			84	73				
檜枝岐村	出場件数	66				1		2	33			27	3				
	搬送人員	59						2	30			24	3				
管外	出場件数	1										1					
	搬送人員	1										1					
合計	出場件数	1,496	6		3	103	10	4	227	3	10	869	250	9		2	
	搬送人員	1,462	16		2	111	9	4	225	3	7	835	250				

曜日別時間別出場件数・搬送人員

平成28年1月1日～平成28年12月31日

区分	事故種別 項目	火 災	自 然 災 害	水 難	交 通 事 故	労 働 災 害	運 動 競 技	一 般 負 傷	加 害	自 損 行 為	急 病	そ の 他				合 計
												転 院 搬 送	医 師 搬 送	資 器 材 等 輸 送	そ の 他	
月	出場件数				6	1		36	1		114	38			1	197
	搬送人員				10	1		36	1		113	38				199
火	出場件数	1			15	3		24	1	3	114	42	3			206
	搬送人員	1			16	2		26	1	2	111	42				201
水	出場件数				14	1		23	1		121	47				207
	搬送人員				16	1		22	1		113	47				200
木	出場件数	1			17	3	1	36		1	112	30	1			202
	搬送人員				17	3	1	34			110	30				195
金	出場件数				17	1	1	40		2	141	38	2			242
	搬送人員				17	1	1	39		2	137	38				235
土	出場件数	4			18			32		2	129	28			1	214
	搬送人員	15			17			31		1	121	28				213
日	出場件数			3	16	1	2	36		2	138	27	3			228
	搬送人員			2	18	1	2	37		2	130	27				219
合 計	出場件数	6		3	103	10	4	227	3	10	869	250	9		2	1,496
	搬送人員	16		2	111	9	4	225	3	7	835	250				1,462
0～2	出場件数				1			5	1		33	2				42
	搬送人員				1			5	1		33	2				42
2～4	出場件数				1			3			25	3				32
	搬送人員				1			4			26	3				34
4～6	出場件数				2			11			35	2				50
	搬送人員				3			12			33	2				50
6～8	出場件数			1	11			18		5	79	3	1			118
	搬送人員				15			20		3	73	3				114
8～10	出場件数	1			10	2		31		2	124	35	2		1	208
	搬送人員				9	2		31		1	120	35				198
10～12	出場件数	3		1	23	2	3	38		1	104	50	1			226
	搬送人員	13		1	25	2	3	34		1	102	50				231
12～14	出場件数			1	18		1	32		1	103	54	1			211
	搬送人員			1	17		1	30		1	99	54				203
14～16	出場件数	1			19	4		29			87	30	2			172
	搬送人員	1			21	3		29			83	30				167
16～18	出場件数				9	1		18	1		87	36	1		1	154
	搬送人員				9	1		17	1		82	36				146
18～20	出場件数				5			17		1	95	19	1			138
	搬送人員				6			16		1	91	19				133
20～22	出場件数				2	1		17			57	13				90
	搬送人員				2	1		20			55	13				91
22～24	出場件数	1			2			8	1		40	3				55
	搬送人員	2			2			7	1		38	3				53
合 計	出場件数	6		3	103	10	4	227	3	10	869	250	9		2	1,496
	搬送人員	16		2	111	9	4	225	3	7	835	250				1,462

事故種別年齢区分別搬送人員

平成28年1月1日～平成28年12月31日

事故種別 年齢区分	火 災	自 然 災 害	水 難	交 通 事 故	労 働 災 害	運 動 競 技	一 般 負 傷	加 害	自 損 行 為	急 病	そ の 他	合計
新生児										2		2
乳幼児				1			7			16	5	29
少年	13			6		4	16			15	7	61
成人	2		2	67	7		60	3	3	161	44	349
高齢者	1			37	2		142		4	641	194	1,021
合計	16		2	111	9	4	225	3	7	835	250	1,462

新生児：生後28日未満の者

乳幼児：生後28日以上満7歳未満の者

少年：満7歳以上満18歳未満の者

成人：満18歳以上満65歳未満の者

高齢者：満65歳以上の者

事故種別傷病程度別搬送人員

平成28年1月1日～平成28年12月31日

事故種別 傷病程度	火 災	自 然 災 害	水 難	交 通 事 故	労 働 災 害	運 動 競 技	一 般 負 傷	加 害	自 損 行 為	急 病	そ の 他	合計
死亡	1			2	1		7		3	35	1	50
重症				14	2		33		1	127	73	250
中等症	1			26	1	3	70	2	2	354	155	614
軽症	14		2	69	4	1	113	1	1	318	21	544
その他					1		2			1		4
合計	16		2	111	9	4	225	3	7	835	250	1,462

死亡：初診時において、死亡が確認されたもの。

重症：傷病の程度が3週間以上の入院加療を必要とするもの。

中等症：傷病の程度が入院を必要とするもので重症に至らないもの。

軽症：傷病の程度が入院加療を必要としないもの。

その他：医師の診断がないもの及び「その他の場所」へ搬送したもの。

年齢区分別傷病程度別搬送人員

平成28年1月1日～平成28年12月31日

年齢区別 傷病程度	新生児	乳幼児	少年	成人	高齢者	合計
死亡				7	43	50
重症			2	54	194	250
中等症	2	10	17	121	464	614
軽症		19	41	165	319	544
その他			1	2	1	4
合計	2	29	61	349	1,021	1,462

事故種別不搬送理由別不搬送件数

平成28年1月1日～平成28年12月31日

事故種別 不搬送理由	火災	自然災害	水難	交通事故	労働災害	運動競技	一般負傷	加害	自損行為	急病	その他				合計
										転院搬送	医師搬送	資機材等輸送	その他		
緊急性なし				1			2			3					6
傷病者なし				2	1										3
拒否				2			3			5					10
酩酊							1								1
死亡	1			1			1		2	14		1			20
現場処置				1					1	4					6
誤報 いたずら															
その他			1	1			4			10		8		2	26
合計	1		1	8	1		11		3	36		9		2	72

現場到着所要時間別出場件数

平成28年1月1日～平成28年12月31日

現場到着 事故種別	3分以上		5分以上		10分以上		合計	現場到着 平均所要時間 (分)
	3分未満	5分未満	10分未満	20分未満	20分以上			
急病	45	43	355	388	38	869	10.3	
交通	1	2	38	40	22	103	14.0	
一般負傷	12	11	77	107	20	227	11.9	
その他	5	56	175	48	13	297	7.8	
合計	63	112	645	583	93	1,496	10.3	

※入電（通信回線等が消防機関に接続した時刻）から、現場到着までに要した時間区分ごとの件数

収容所要時間別搬送人員

平成28年1月1日～平成28年12月31日

収容所要 時間 事故種別	10分未満		10分以上		20分以上		30分以上		60分以上		120分		合計	
			20分未満		30分未満		60分未満		120分未満		以上			
	うち 管内	うち 管外	うち 管内	うち 管外	うち 管内	うち 管外	うち 管内	うち 管外	うち 管内	うち 管外	うち 管内	うち 管外	うち 管内	うち 管外
急病	1		18		123		355	100	308	221	30	28	835	349
交通			1		17	1	55	14	32	26	6	6	111	47
一般負傷			7		25		110	16	66	28	17	13	225	57
その他			9		21	1	45	28	192	168	24	24	291	221
合計	1		35		186	2	565	158	598	443	77	71	1,462	674

※入電（通信回線が消防機関に接続した時刻）から、傷病者を医療機関等に収容するまでに要した時間区分ごとの件数

救急隊員の行った応急処置件数

平成28年1月1日～平成28年12月31日

事故種別 応急処置	急病	交通	一般負傷	その他	合計
応急処置対象人員	833	111	215	289	1,448
止血	3	18	20	8	49
固定	15	78	83	22	198
人工呼吸	8	2		3	13
心臓マッサージ	3	1		1	5
心肺蘇生	36	2	9	5	52
酸素吸入	265	21	31	91	408
気道確保	54	4	11	8	77
※1			1		1
※2	6	1	4		11
※3	13	1	2		16
※4			1	1	2
保温	191	24	53	66	334
被覆	4	16	26	7	53
在宅療法	7				7
※A					
※B	1				1
※C	7				7
ショックパンツ					
除細動	7		1		8
静脈路確保	33	6	11	3	53
薬剤投与	14	1	3	1	19
その他の 応急処置	825	107	197	275	1,404
血圧測定	786	108	200	265	1,359
心音・呼吸音 の聴取	706	102	133	214	1,155
血中酸素 飽和度の測定	799	108	204	284	1,395
心電図	801	79	172	262	1,314
静脈路確保	33	6	11	3	53
うちCPA前	3	3	2	1	9
うちCPA後	30	3	9	2	44
血糖測定	11		1		12
エピペン投与					
ブドウ糖投与					
計	4,601	683	1,166	1,518	7,968

※1 経鼻エアウェイを使用時の気道確保
 ※2 喉頭鏡・鉗子等による異物除去
 ※3 ラリングアルマスク等による気道確保
 ※4 気管挿管処置による気道確保

※A 在宅中心静脈栄養管理・在宅化学療法等による点滴処置
 ※B 気管切開孔又は気管瘻、人工肛門等の外瘻処置
 ※C ※A、※B以外の処置

ドクターヘリ出動状況

平成28年1月1日～平成28年12月31日

月別	事故種別 区分	火	自然	水	交	労	運	一	加	自	急	そ	合
		災	災	難	通	働	動	般	害	損	病	の	計
		害	害	難	故	害	競	負		行		他	
		害	害	難	故	害	技	傷		為		他	
1月	件数												
	搬送人員												
2月	件数												
	搬送人員												
3月	件数												
	搬送人員												
4月	件数												
	搬送人員												
5月	件数				2			1					3
	搬送人員				1								1
6月	件数												
	搬送人員												
7月	件数							1			2	1	4
	搬送人員							1			1	1	3
8月	件数							1					1
	搬送人員							1					1
9月	件数				1								1
	搬送人員				1								1
10月	件数				1						1		2
	搬送人員				1						1		2
11月	件数										1		1
	搬送人員										1		1
12月	件数											2	2
	搬送人員											2	2
合計	件数				4			3			4	3	14
	搬送人員				3			2			3	3	11

ドクターカー出動状況

平成28年1月1日～平成28年12月31日

月別	事故種別 区分	火	自然	水	交	労	運	一	加	自	急	そ	合
		災	災	難	通	働	動	般	害	損	病	の	計
		害	害	難	故	害	競	負		行		他	
		害	害	難	故	害	技	傷		為		他	
1月	件数							1			5	1	7
	搬送人員							1			5	1	7
2月	件数										2		2
	搬送人員										2		2
3月	件数									1	5		6
	搬送人員									1	5		6
4月	件数				2						5	1	8
	搬送人員				2						5	1	8
5月	件数				2			2			1	2	7
	搬送人員				2			2			1	2	7
6月	件数					1					2		3
	搬送人員					1					3		4
7月	件数				1						1		2
	搬送人員				1						1		2
8月	件数				2			2			1		5
	搬送人員				2			2			1		5
9月	件数				1	1					1		3
	搬送人員				1	1					1		3
10月	件数				3						5		8
	搬送人員				3						5		8
11月	件数							1	1		3	2	7
	搬送人員							1	1		4	2	8
12月	件数										2	1	3
	搬送人員										2	1	3
合計	件数				11	2		6	1	1	33	7	61
	搬送人員				11	2		6	1	1	35	7	63

月別・署所別救急講習会実施状況

平成28年1月1日～平成28年12月31日

署所別	月別		1月	2月	3月	4月	5月	6月	7月	8月	9月	10月	11月	12月	合計	
	項目															
本署	応急手当	回数	1						6	1					8	
		人員	9						150	7					166	
	普通救命	回数	1	1	2			2	2			1	2		11	
		人員	70	14	25			81	19			12	20		241	
	上級救命	回数														
人員																
入門コース	回数															
	人員															
伊南	応急手当	回数			1			1	1	1	1		1		6	
		人員			20			13	72	2	24		15		146	
	普通救命	回数						2	1	1				1	5	
		人員						91	21	16				13	141	
	上級救命	回数														
人員																
入門コース	回数															
	人員															
只見	応急手当	回数	1	1				1	2		1	2		1	9	
		人員	6	4				23	89		14	24		15	175	
	普通救命	回数	1		1			1	2	1		1	2		9	
		人員	17		44			16	28	12		9	25		151	
	上級救命	回数														
人員																
入門コース	回数															
	人員															
下郷	応急手当	回数		1	1	1		2	1				1		7	
		人員		57	20	33		14	20				30		174	
	普通救命	回数	1					1	3	1	2		2		10	
		人員	19					18	31	6	48		15		137	
	上級救命	回数														
人員																
入門コース	回数															
	人員															
館岩	応急手当	回数						1				2			3	
		人員						35				70			105	
	普通救命	回数	2			1			1				1		5	
		人員	41			14			12				51		118	
	上級救命	回数														
人員																
入門コース	回数															
	人員															
檜枝岐	応急手当	回数														
		人員														
	普通救命	回数														
		人員														
	上級救命	回数														
人員																
入門コース	回数															
	人員															
合計	応急手当	回数	2	2	2	1		5	10	2	2	4	2	1	33	
		人員	15	61	40	33		85	331	9	38	94	45	15	766	
	普通救命	回数	5	1	3	1		6	9	3	2	2	7	1	40	
		人員	147	14	69	14		206	111	34	48	21	111	13	788	
	上級救命	回数														
人員																
入門コース	回数															
	人員															

月別・町村別救助出動件数

平成28年1月1日～平成28年12月31日

種別 月別	1	2	3	4	5	6	7	8	9	10	11	12	合 計	南 会 津 町				下 郷 町	只 見 町	檜 枝 岐 村	管 外
	月	月	月	月	月	月	月	月	月	月	月	月		田 島 地 域	館 岩 地 域	伊 南 地 域	南 郷 地 域				
火 災							1						1						1		
交通事故				2	1	1		1	4	2	1	1	13	4	1	2		5	1		
水難事故						1		1					2					1		1	
風水害等 自然災害 事 故																					
機 械 に よ る 事 故																					
建物等に よる事故																					
ガス及び 酸欠事故																					
破裂事故																					
その他の 事 故					2	3	7	3	4	6			25	2	2			1	1	19	
合 計				2	3	5	8	5	8	8	1	1	41	11	6	3	2	7	3	20	
救助者数				2	4	7	8	5	12	12	1	2	53	9	5	3		13	3	20	
出動人員				22	24	46	82	42	63	89	6	10	384	45	28	22		75	28	186	

平成28年 消防防災ヘリコプター管内活動状況

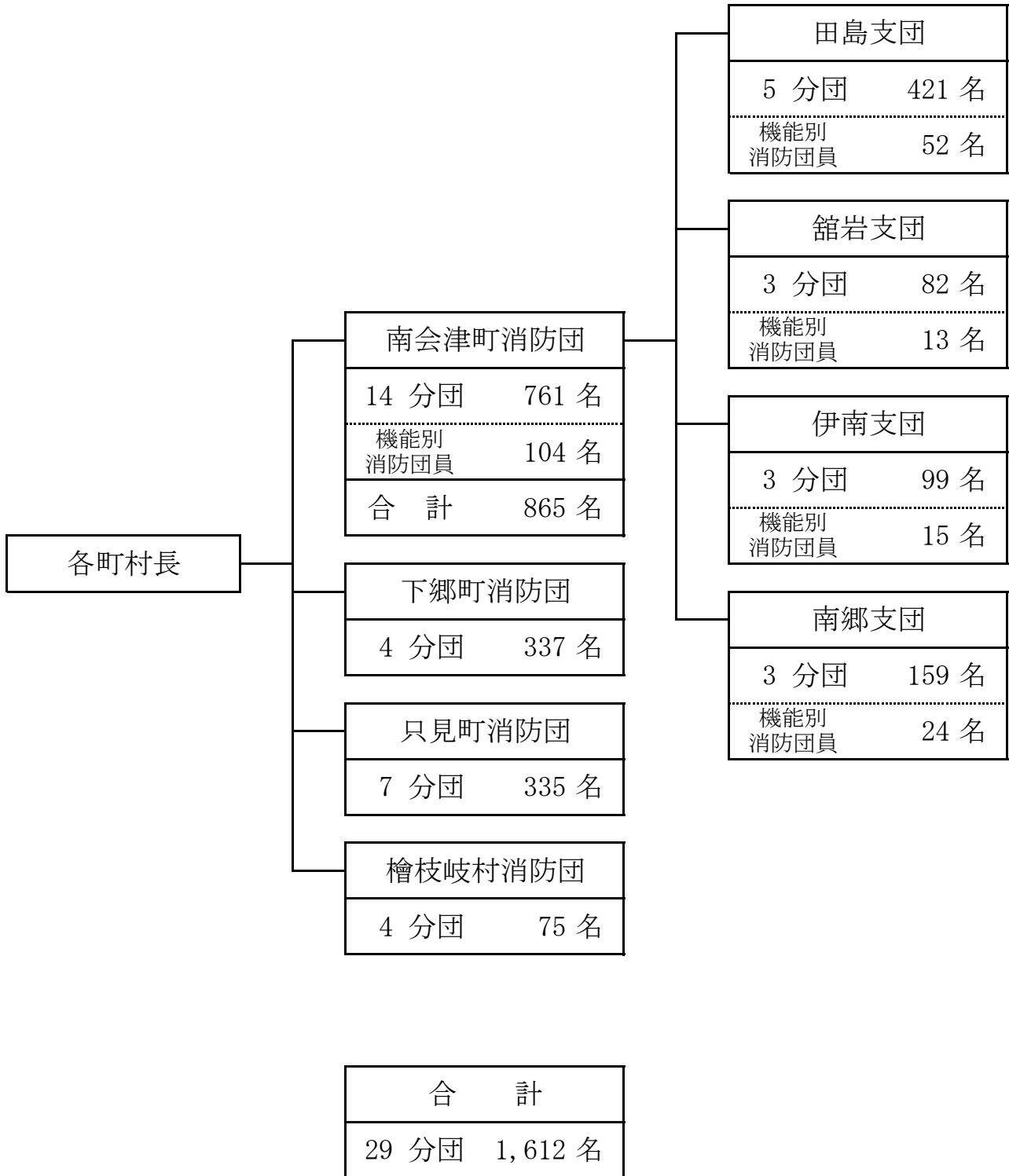
平成28年1月1日～平成28年12月31日

No.	種別	出動日・要請時間	発生場所	被害概要
1	救助	4月9日(土) 20時35分	南会津町大桃地内駒ヶ岳スノーシート付近	捜索 67歳 男性 不明者発見後救出、地上隊引渡し、帰投
2	火災	4月13日(水) 12時15分	南会津群只見町大字叶津字中ノ平地内	林野火災 焼損面積 46.58a
3	救助	5月13日(金) 15時18分	南会津郡檜枝岐村字見通 会津駒ヶ岳地内	捜索 67歳 女性 不明者発見後救出、地上隊引渡し、帰投
4	救助	5月14日(土) 8時00分	南会津郡南会津町田島字丸山地内 丸山公園付近	捜索 81歳 男性 要救助者発見に至らず、帰投
5	救急救助	5月16日(月) 11時55分	南会津郡檜枝岐村字燧ヶ岳1番地 熊沢田代地内	一般負傷 62歳 男性 南会津病院搬送
6	救急	6月8日(水) 7時15分	南会津郡檜枝岐村字燧ヶ岳1番地 檜枝岐小屋	急病 68歳 男性 南会津病院搬送
7	救助	6月12日(火) 17時15分	南会津町湯ノ花地内田代山	一般負傷 69歳 女性 現場上空視程不良、帰投
8	救急	6月14日(火) 16時55分	南会津群南会津町高野字舟鼻山269番地 山林	転院搬送 47歳 男性 会津中央病院搬送
9	救急救助	7月9日(土) 22時30分	南会津郡檜枝岐村字燧ヶ岳1番地 尾瀬地内 木道	一般負傷 69歳 男性 78歳 男性 南会津病院搬送
10	救急	7月15日(金) 17時00分	南会津郡檜枝岐村字下ノ台435-1地内	転院搬送 15歳 男性 会津中央病院搬送
11	救急	7月17日(日) 13時10分	南会津郡檜枝岐村字燧ヶ岳1番地 見晴地内	一般負傷 医師搬送 64歳 女性 会津中央病院搬送
12	救急救助	7月17日(日) 15時00分	南会津郡檜枝岐村字燧ヶ岳1番地 沼山峠展望台付近	急病 72歳 男性 会津中央病院搬送
13	救急救助	7月18日(月) 10時20分	南会津郡檜枝岐村字燧ヶ岳1番地	一般負傷 66歳 男性 南会津病院搬送
14	救急	7月22日(金) 12時40分	南会津郡檜枝岐村字尾瀬沼畔1番地 (長蔵小屋)	急病 10歳 女性 会津中央病院搬送
15	救急救助	7月23日(土) 13時30分	南会津郡南会津町湯ノ花田代山地内(田代山避難小屋 近く)	急病 68歳 女性 会津中央病院搬送
16	救急救助	7月23日(土) 16時30分	南会津郡檜枝岐村字燧ヶ岳1番地 長英新道地内	一般負傷 65歳 男性 会津中央病院搬送
17	救急救助	7月28日(木) 7時18分	南会津郡檜枝岐村字燧ヶ岳1番地 会津駒ヶ岳地内	一般負傷 69歳 男性 会津中央病院搬送
18	救急	7月30日(土) 8時00分	南会津郡檜枝岐村字燧ヶ岳1番地 見晴地内	一般負傷 69歳 女性 南会津病院搬送
19	救急	7月31日(日) 17時50分	南会津町永田字風下地内 南会津病院	転院搬送 68歳 男性 会津中央病院搬送
20	救急救助	8月4日(木) 12時30分	南会津郡檜枝岐村字燧ヶ岳1番地 (見晴～白浜峠の 間)	一般負傷 76歳 女性 会津中央病院搬送
21	救急救助	8月9日(火) 12時30分	南会津郡南会津町静川字古松山乙地内	一般負傷 77歳 男性 会津中央病院搬送
22	救急救助	8月12日(金) 17時20分	南会津郡檜枝岐村字燧ヶ岳1番地 燧ヶ岳 見晴新道	急病 65歳 男性 南会津病院搬送
23	救急救助	9月24日(土) 11時37分	南会津郡檜枝岐村字燧ヶ岳1番地 熊沢田代6～7合目 付近	一般負傷 37歳 女性 会津中央病院搬送
24	救急	9月27日(火) 6時05分	南会津郡檜枝岐村字燧ヶ岳1番地 見晴 燧小屋	一般負傷 74歳 女性 南会津病院搬送
25	救急救助	10月2日(日) 7時00分	南会津郡南会津町 小高地地内 奈目沢山	捜索 58歳 男性 南会津警察署へ引き継ぎ
26	救急救助	10月8日(土) 13時05分	南会津郡檜枝岐村字燧ヶ岳1番地 (西田地地内)	一般負傷 49歳 男性 群馬へリにより利根中央病院搬送
27	救急救助	10月10日(月) 7時20分	南会津郡檜枝岐村字燧ヶ岳1番地 尾瀬温泉小屋	一般負傷 59歳 男性 南会津病院搬送
28	救助	10月10日(月) 12時53分	南会津郡檜枝岐村字燧ヶ岳1番地 駒ヶ岳山頂付近	一般負傷 65歳 男性 隊員を登山道へ、天候回復せず帰投
29	救助	10月13日(木) 16時45分	南会津郡南会津町大桃地内 三岩岳付近	捜索 72歳 男性 要救助者発見に至らず(群馬へリ)
30	救助	10月15日(土) 16時50分	南会津郡南会津町大桃地内 三岩岳付近	捜索 72歳 男性 要救助者発見に至らず、帰投
31	救急	10月31日(月) 15時50分	南会津郡南会津町高杖原302	一般負傷 60歳 男性 会津中央病院搬送

消防団関係

管内消防団の組織

平成29年4月1日現在



消防団階級別人員

平成29年4月1日現在

階級 町村別	団長	副団長 (支団長)	分団長	副分団長	部長	班長	団員	合計		
南会津町	1	4 副支団長 5	14	18	70 副 8	140	501	761 (950)		
	田島地域	1	1 副支団長 2	5	9	26 副 4	100	273	421 (505)	
		館岩地域		1 副支団長 1	3	4	13 副 2	8	50	82 (115)
			伊南地域		1 副支団長 1	3	2	16 副 1	12	63
		南郷地域		1 副支団長 1	3	3	15 副 1	20	115	159 (205)
下郷町	1	2	3	3	19	31	278	337 (400)		
只見町	1	3	7	9	18	24	273	335 (350)		
檜枝岐村	1	2	4	4	1 副 1	0	62	75 (75)		
合計	4	11 副支団長 5	28	34	108 副 9	195	1,114	1,508 (1,775)		

()内は条例定数

消防団主力機械の現況

平成29年4月1日現在

車種 町村別	本部車	普通ポンプ車	積載車	小型動力ポンプ	合計		
南会津町	5	14	42	9	70		
	田島地域	2	8	14	3	27	
		館岩地域	1	3	7	0	11
			伊南地域	1	1	11	0
		南郷地域	1	2	10	6	19
下郷町	2	4	27	27	60		
只見町	1	3	9	22	35		
檜枝岐村	0	1	6	1	8		
合計	8	22	84	59	173		

消防団員報酬（年）

平成29年4月1日現在（単位：円）

階級 町村別	団長	副団長 (支団長)	分団長	副分団長	部長	班長	団員
南会津町	200,000	115,000	80,000	67,000	48,000	35,000	27,000
下郷町	203,000	126,000	71,000	52,000	45,000	34,500	23,500
只見町	195,000	105,000	66,000	46,000	34,000	46,000 副 29,000	25,000
檜枝岐村	210,000	113,000	56,000	42,000	42,000 副 36,000	0	28,000
平均	202,000	114,750	68,250	51,750	42,250 副 36,000	38,500 副 29,000	25,875

町村別消防団出動等手当（回）

平成29年4月1日現在（単位：円）

種別 町村別	水火災	警戒	一般訓練	特殊訓練	会議等	遭難救助等	機関員
南会津町			全日当 4,200 半日当 2,100		2,100	10,000	
下郷町			2,200		2,200	10,000	
只見町			全日当 6,000 半日当 3,000		1,500	12,000	12,000
檜枝岐村			4,200	8,200			

町村別消防団員勤務年数

平成29年4月1日現在

町村別	勤務年数							
	合計	5年未満	5年以上	10年以上	15年以上	20年以上	25年以上	30年以上
合計	1,508	273	257	253	259	226	153	87
南会津町	761	137	133	132	119	111	81	48
田島地域	421	66	81	77	67	56	44	30
舘岩地域	82	15	10	15	16	13	9	4
伊南地域	99	16	15	9	10	18	19	12
南郷地域	159	40	27	31	26	24	9	2
下郷町	337	48	56	56	62	61	32	22
只見町	335	67	56	61	63	44	29	15
檜枝岐村	75	21	12	4	15	10	11	2

町村別消防団員平均年齢

平成29年4月1日現在

町村別	南会津町				下郷町	只見町	檜枝岐村	平均	
	田島地域	舘岩地域	伊南地域	南郷地域					
平均年齢	42.1	39.1	42.7	46.9	39.8	41.7	41.5	41.0	41.6